

装箱单:

- 1 平板式扫描仪

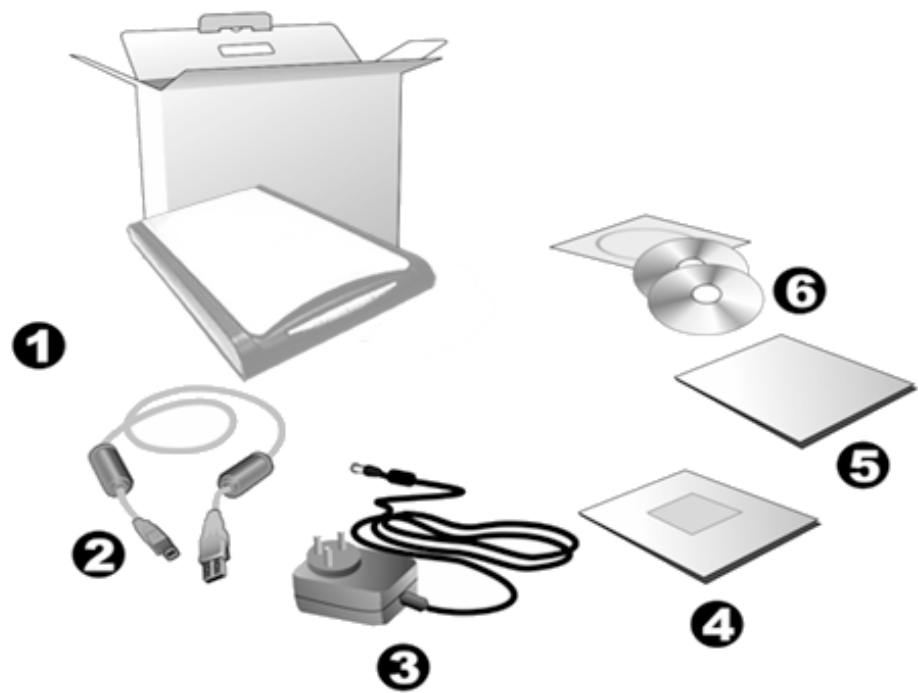
2 USB 电缆

3 电源适配器

4 三包凭证

5 用户手册

6 扫描仪驱动程序及用户手册光盘



规格:

项目	参数
扫描仪类型	CCD 彩色高速平板扫描仪
光学结构	CCD
最高分辨率	2400dpi
扫描速度（彩色 200dpi）	A4 幅面不小于 9 张/ 分钟
标称幅面	A4
最大扫描区域	216×297mm
接口类型	USB2.0
TWAIN 标准	支持
操作系统	Windows XP, Windows7
扫描仪尺寸、重量	461×298×60mm, 2.2 kg
供电	交流电源适配器 12V, 1.5A

# 一、安装扫描仪

## 配套电脑需求：

1. 中央处理器 Intel Pentium® IV 2.0 GHz 等级或以上。
2. 内存至少 1 GB ， 最低硬盘空间为 1 GB。
3. USB2.0 接口， 光驱。
4. 支持 24 位彩色或以上的显示卡。
5. 操作系统：Microsoft 2000, XP, Vista 或 Windows 7。

## 安装扫描仪

- 安装扫描仪或进行扫描前，请确保扫描仪放在水平、平整、坚固的平面。
- 避免在灰尘多的环境下操作此扫描仪。灰尘或异物可能会对机件造成损坏。

### 第一步、安装软件

请将随机的驱动安装光盘放入光驱，依屏幕提示安装驱动软件。

**注意：安装驱动程序时，扫描仪的 USB 线必须与电脑断开，驱动安装完再连接。**

驱动软件装好后，桌面上会出现一个图标，用于启动按键控制界面。同时用于第三方程序调用扫描仪的 TWAIN，也一并安装完毕。

### 第二步、安装硬件

#### 1，解除扫描头保护锁

该扫描仪具有扫描头锁定装置，用于搬运过程中保护光学组件。使用前先进行解锁。保护锁开关位于扫描仪机体的底面。解锁位置如图 1。

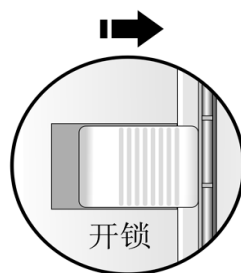


图 1

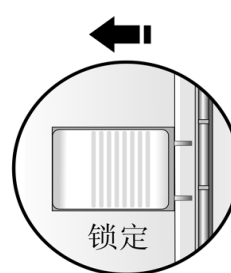


图 2

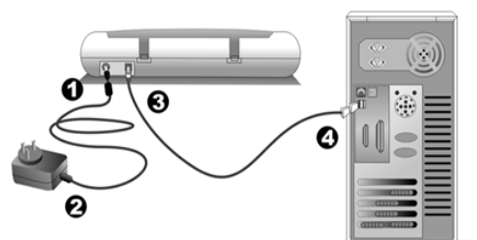
在搬动扫描仪前，请务必先关机，再将保护锁推到锁定位置（见图 2），以避免搬运过程中对扫描仪内部光学组件造成损坏。

#### 2，连接扫描仪和电脑

将 USB 电缆方头的一端插到扫描仪上，另一端扁口连接至电脑上。

将电源适配器的输出插头插到扫描仪的电源插口。


电源适配器插入合适的电源插座。



## 二、扫描操作

可用如下三种方法进行扫描：

- 按下扫描仪上的某个按键启动相应的扫描任务。
- 在“按键控制界面”上点击“执行”启动扫描。
- 使用任一支持 TWAIN 的程序来调用 TWAIN 驱动进行扫描。

**扫描前请确认：**电脑和扫描仪连接正确；电脑屏幕右下角任务栏有此图标 。

使用扫描仪按键来完成扫描工作非常容易和方便。在第一次使用按键扫描之前，需要事先按实际需要对各按键进行功能设置。

有 4 个按键依此编号为 01~04，对应有 4 个功能：

- File Utility—扫描到文件，扫描完的图像按选定的格式保存到指定路径。
- Copy Utility—扫描到打印，扫描完的图像直接传到打印机打印包括 PDF 打印。
- Scan Utility—扫描到程序，扫描完的图像用指定的应用程序打开。
- Email Utility—扫描到邮件，扫描完的图像以附件的形式附加到 Outlook 邮箱中，只需要填写对方邮箱即可点击发送邮件。

### 1、通过按键进行扫描

- 将稿件放入扫描仪中。
- 按下相应按键，电脑和扫描仪执行所选的任务，完成扫描。

### 2、按键的功能设置及在按键控制界面中启动扫描

点击电脑屏幕右下角任务栏中的图标 ，出现如下“按键控制界面”：



该界面包含以下配置项：

- 按键设置**
  - 按键选择：Scan
  - 按键模板：Scan Utility(0)
  - 描述：将扫描生成的文件直接发送到目标程序中，并打开该程序
  - 应用程序：[空白] [选择...] [高级设置]
  - 文件保存路径：D:\我的资料库\Documents\ [选择...]
  - 文件名：Scan Image\_0.bmp [设置] 文件格式：BMP [格式设置]
- 扫描设置**
  - 扫描类型：平板
  - 纸张大小：A4 [自定义纸张]
  - 扫描模式：彩色
  - 分辨率：200 [200] [高级设置]
- 底部按钮**：[执行] [连续扫描] [恢复默认值] [取消] [确定]

点击“执行”立即按上述设置启动扫描，并完成相应功能。

### 3, 用 TWAIN 来完成扫描

TWAIN 是个很重要的程序。它衔接在扫描仪硬件与图像编辑软件之间。您可以在 TWAIN 驱动的界面上调整设定选项，指定扫描图像品质。

#### 选取扫描来源

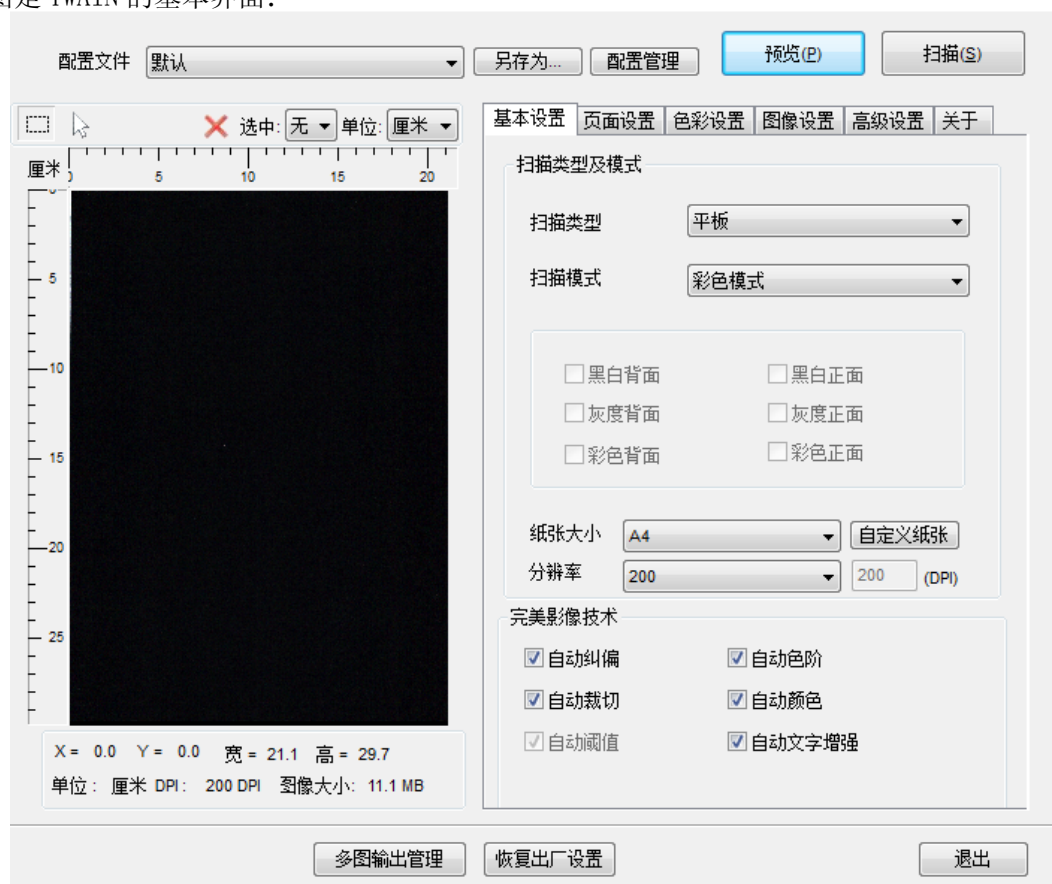
如果计算机连接了不只一台扫描仪或者其它影像装置，在调用 TWAIN 驱动时，要选择这台扫描仪为扫描来源。

#### 在 Photoshop 中使用 TWAIN 窗口：

- 1) 启动 Photoshop 程序。
- 2) 在 Photoshop 中，选取“文件”>“导入”>选择 TWAIN 源。
- 3) 在扫描仪中放入稿件，点击“预览”按钮，扫描图像即出现在预览窗口。在预扫图像中按住鼠标左键拖动，设置扫描区域。
- 4) 选好扫描区域后，点击“扫描”按钮完成扫描。更换新的稿件重复本步骤完成扫描。
- 5) 扫描完成后，点击“退出”按钮关闭 TWAIN 窗口。扫描图像即显示在 Photoshop 界面内，您即可作进一步的图像编辑处理。

## 三、TWAIN 驱动介绍

下图是 TWAIN 的基本界面：



### 1、基本设置

基本设置中包含了扫描类型、扫描模式、纸张大小、分辨率以及完美影像的设定。

**扫描模式**—分为：黑白模式、灰度模式、彩色模式、自动色彩检测、多流输出。

**自动色彩检测**—扫描过程中程序会自动检测该稿件色彩并根据结果输出彩色或黑白图像。

**多流输出**—扫描一次稿件可以最多输出彩色、灰度、黑白三张图像，根据实际需求勾选。

**纸张大小选择**—根据实际稿件大小选择相应的尺寸，也可自定义尺寸。

**分辨率**—用来指定扫描图像清晰度质量，可自定义大小。

**完美影像技术**—完美影像技术是对扫描的图像进行更完美的处理，以获取更高的影像质量。包括“自动纠偏”、“自动色阶”、“自动裁切”、“自动颜色”、“自动阈值”和“自动文字增强”。根据实际需求勾选。



### 2、页面设置

用来设置扫描影像的旋转方向、镜像、页面合并。



### 3、色彩设置

根据实际需要通过对色彩设置的调整，使得到的影像更完美，如消蓝、反色、亮度、对比度、黑白阈值调整等。



**消蓝**—对扫描为彩色的图像自动进行蓝色背景弱化，通常用于优化晒制的蓝图（图纸）。

**反色**—对扫描图像进行反色处理。

**通用**—调整图像的对亮度、对比度、黑白阈值。

**Gamma 曲线**—调整扫描图像的 Gamma 曲线值，默认为 1.1。

**HSB**—调整扫描图像的色相、饱和度、明亮调整。

**图像滤镜**—分为线性滤镜和非线性滤镜，可对扫描图像进行模糊、锐化等处理。

### 4、图像设置

对图像进行去噪点、去网纹、去装订孔、影像补边处理。



**自动去噪点**—对扫描图像进行去噪点处理。

**去网纹**—对报纸、文档、杂志、照片的扫描图像进行去网纹处理，使图像更完美。

**去装订孔**—对票据图像进行去除装订孔处理（上下、左右、四周）。

**影像补边**—对扫描图像进行补边处理，可自定义补边颜色和补边大小。

## 5、高级设置

高级设置中，可进行扫描模式、系统配置等设定。

**扫描模式**—分为高速扫描和高质量扫描，满足不同需求。

**扫描完成提示**—扫描后提示扫描消耗的时间。

**显示扫描进度**—在扫描过程中显示扫描的进度。

**显示警告信息**—在扫描过程中显示相关提示信息。

**离开后保存当前设置**—退出 TWAIN 时，保存已经设定的各项参数

**连续扫描**—设定延时时间 XX 秒后自动启动下一次扫描。

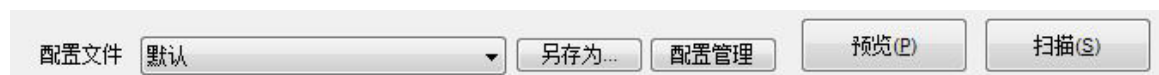
**滤色**—能够滤除红/绿/蓝三种颜色，而且还可以开启增强滤色算法。

**开启多图裁切**—选取多个区域一次扫描同时输出所选区域的图像。

## 6、关于

显示扫描仪的型号和扫描仪驱动版本。

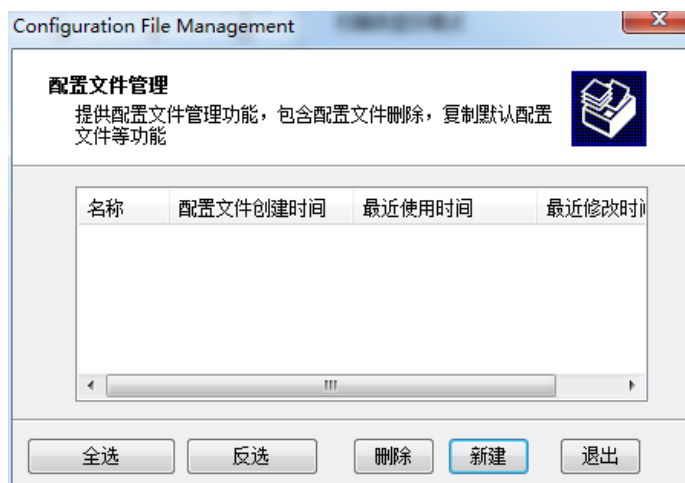
## 7、其它



**配置文件**— 选择扫描模板

**另存为...**— 可将当前所设置的各项扫描参数保存为一个模板，以便在下次相同扫描任务时直接调取该扫描模板，而无需再次设置各项扫描参数。

**配置管理**—可对已保存的配置文件模板进行新建、删除操作。



**预览**— 以快速方式扫描一张图像显示在预览窗口，供设置扫描区域使用。

**扫描**— 按当前设定的各项参数启动扫描操作。



为了实现一次扫描就可以将一张稿件的多个不同区域单独保存为图像，首先要进行多个选区的建立。



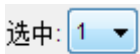
— **建立选区**，点击该按钮后，按住鼠标左键可以在预览区内划选出选区，可以重复该操作建立多个选区。



— **选择区域**，按下按钮后，用鼠标左键点击已经建立的选区，将其激活成为当前选区（红色框线显示），之后可以对当前选区进行移动、大小调整、删除等操作。



— **删除选区**，点击该按钮删除当前选区。



— **选择选区**，以列表形式显示选区，供用户进行选择。



**多图输出管理**—以列表的方式显示多个选区，对选中的选区进行删除。



**恢复出厂设置**—所有选项恢复出厂默认设置。