

HENGLI PD-730K 针式打印机 驱动安装指南

**特别说明：HENGLIPd-730/Pd-730K/Pd-735 完全兼容
EPSON LQ-730K 驱动**

1 安装步骤

安装打印机驱动前请阅读驱动安装指南，并首先将打印机与电脑相连接，然后开启打印机。此时电脑上会弹出“新硬件安装向导”对话框，不必理会它。再打开 HENGLI PD-730K 驱动光盘里的“SETUP.EXE”进行安装。安装过程请参照 1.1 安装过程。安装过程中请关闭 360 等杀毒软件。

1.1 安装过程

- 1) 打开产品附带的 CD 光盘，双击“SETUP.EXE”进入安装界面，如下图：



图 1.1: 安装界面 1

- 2) 以上选择『是』。会出现信息提示界面, 请单击『下一步』。如下图所示:



图 1.2: 安装界面 2

- 3) **选择语言及安装方式:** 软件默认为中文, 用户可以选择英文版本; 选择完语言后可以选择安装方式, 这里有二种方式: 一种是简易安装, 另一种是自定义安装。如下图所示:



图 1.3: 安装方式选择界面



图 1.4: 中英文版选择界面



图 1.5: 英文版安装方式选择界面

- 4) **简易安装:** 当选择『简易安装』时会同时把打印机驱动和 HENGLI PD-730K 打印机用户指南一起安装到电脑上。此时单击『安装』则进入安装界面。



图 1.6: 简易安装界面


- 5) **自定义安装:** 选择自定义安装则可以由用户选择性安装其中的软件。比如要安装“打印机驱动程序”，则点击  按钮就可以直接进行安装。



图 1.7: 自定义安装界面

- 6) 上述操作完成，开始安装打印机驱动时，会出现如下提示画面：

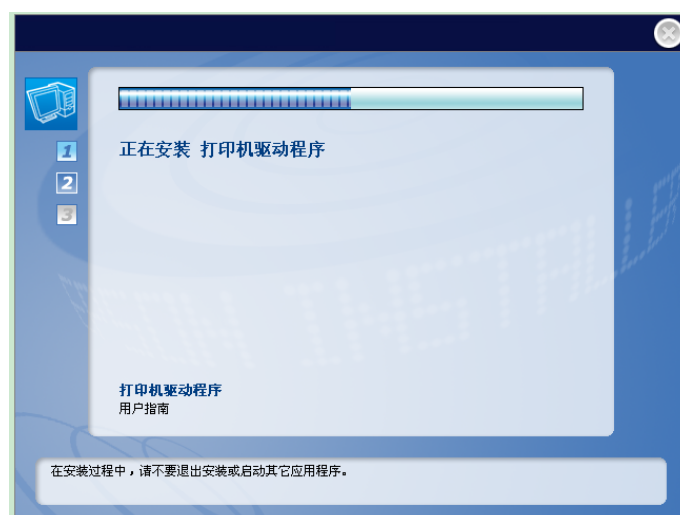


图 1.8：驱动正在安装界面

- 7) **选择打印机型号：**系统要求选择打印机型号，默认已经选中 HENGLI PD-730K，请直接单击『确定』进入安装状态。



图 1.9：打印机型号选择界面

- 8) **手动配置端口：**因为存在多个连接端口，系统会要求用户确认当前打印机所使用的连接端口，请点击『手动』选择打印机端口。



图 1.10: 手动配置端口界面

请选择您当前所使用的打印机端口，比如 USB 端口或 LPT 并口。如果您的电脑没有 USB 端口，请确认打印机与电脑是否连接，并开启打印机。



图 1.11: HENGLI PD-730K 打印机端口设置界面

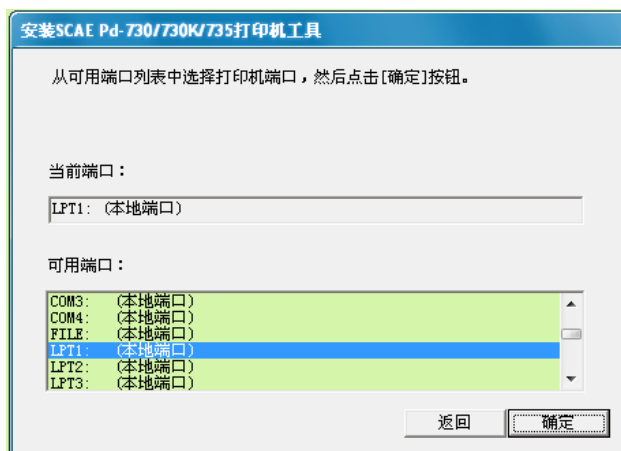


图 1.12: 选择并口 (LPT)

- 9) 配置完成后，系统开始拷贝驱动文件。

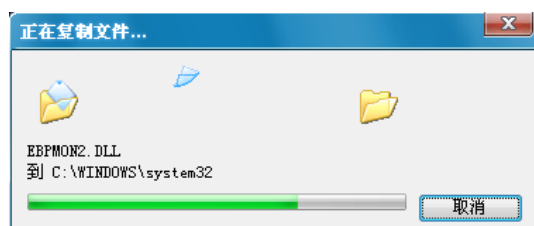


图 1.13: 正在安装界面

- 10) 安装完成：安装完毕系统给出提示，请点击『确定』退出。



图 1.14: 退出安装程序

此时在“打印机和传真”中将“HENGLI PD-730K”打印机设置为默认打印机便可以正常工作了。

注意：如果在第八步手动选择端口时没有选择 **USB** 端口，而此时打印机又是与电脑的 **USB** 相连接，或者安装驱动时打印机没有与电脑相连接，则在打印机与电脑相连接并启动打印机时会弹出“新硬件安装向导”对话框，此时请按照 1.2 硬件向导安装过程。

1.2 硬件向导安装

- 1) **重启打印机：**在确认打印机的连接线（**USB** 或 **LPT**）与电脑连接时，将打印机重启（第二次开机要间隔 10 秒再开机）。重启后系统会弹出硬件安装向导，如下界面：

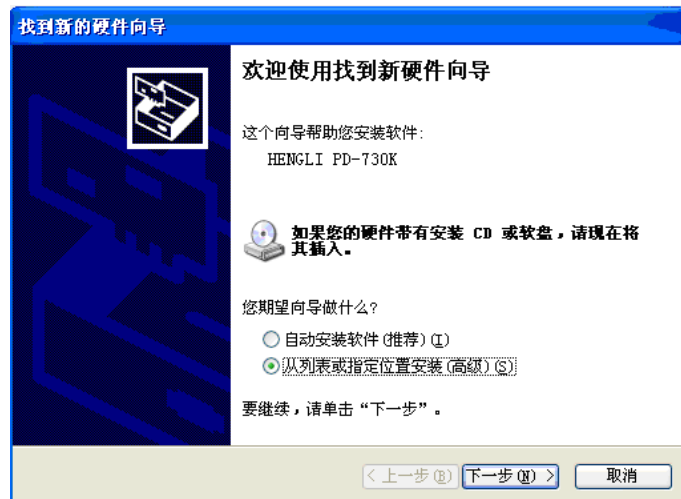


图 1.15: 系统找到新硬件

此时请选中“从列表或指定位置安装（高级）（S）”，并单击『下一步』。

- 2) **选择驱动：**进入“搜索和安装选项”对话框，请选中“不要搜索。我要自己选择要安装的驱动程序（D）。”，并单击『下一步』。

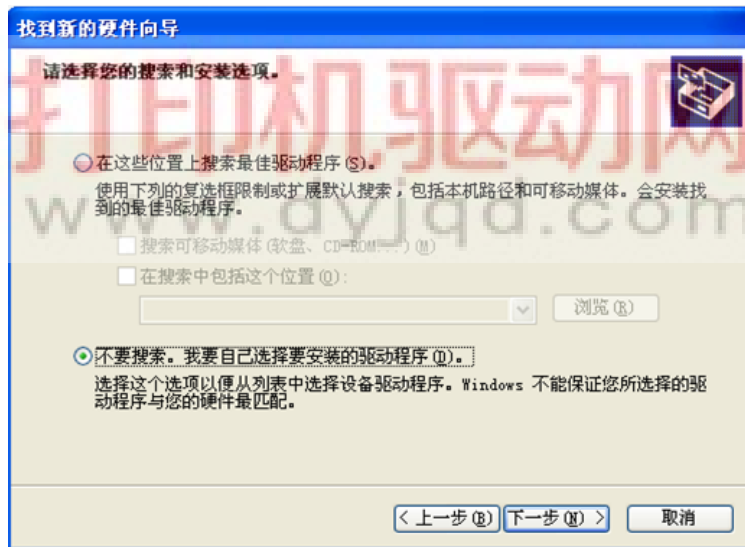


图 1.16: 搜索和安装选项

- 3) **选择打印机型号：**进入“硬件类型”对话框，选择“打印机设备类”或者“显示所有设备”，点击『下一步』。



图 1.17: 硬件类型选择

请在“厂商”框下选中“HENGLI”，“型号”框中选中“HENGLI PD-730K”。再单击『下一步』。

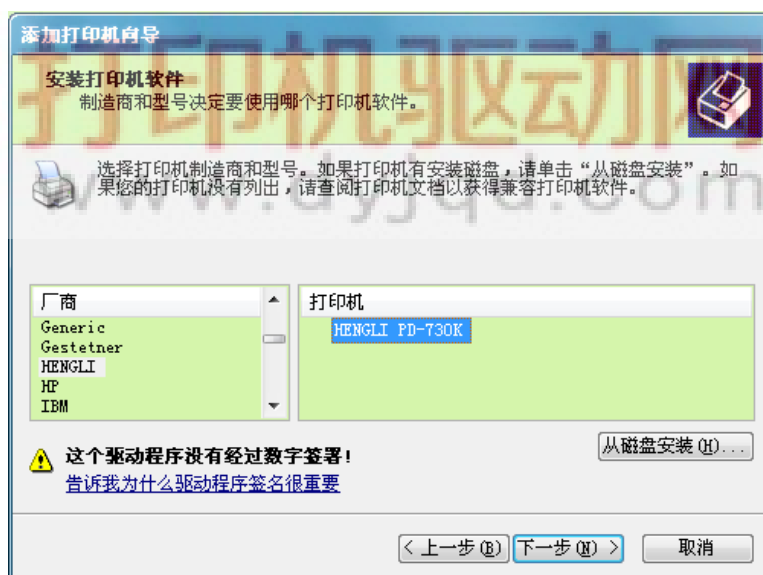


图 1.18: 厂商及型号选择

此时如果出现“更新驱动警告”，请单击『是 (Y)』按钮。

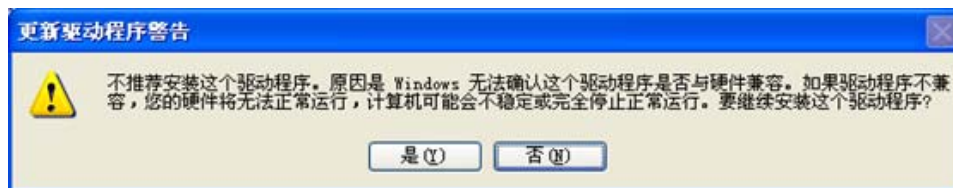


图 1.19: 忽略更新驱动警告

- 4) 以上完成后将出现文件复制进度条，说明驱动正在安装中。



图 1.20: 正在安装

- 5) **完成安装：**文件复制完成后出现完成提示，单击『完成』按钮退出。



图 1.21: 安装完成

- 6) **驱动确认：**驱动安装完成后可以通过点击电脑中的“开始” → “设置” → “打印机和传真”菜单查看打印机的状态，确认 HENGLI PD-730K 打印机为“准备就绪”状态。

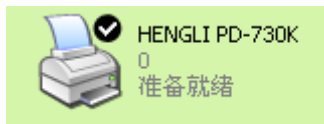


图 1.22: 驱动程序准备就绪

2 特殊说明

1、更换不同 USB 端口时的操作

当用户更换了 PC 机 USB 端口插入 USB 连接线时（不同于安装驱动时的端口），系统会提示“检测到新硬件”，并要求安装设备驱动程序，此时只需重复上述的“第二次安装”过程即可。

2、更换接口类型时的操作（如从 USB 更换为 LPT）

当用户想更改打印机端口，如由 USB 端口改成 LPT 并口，驱动程序可以不必重新安装，只需在电脑的“开始菜单”→“打印机和传真”中找到“HENGLI PD-730K”打印机并右击“属性”→“端口”找到相应的 LPT 端口并勾选，最后依次点击『应用』和『确定』按钮。如下图：

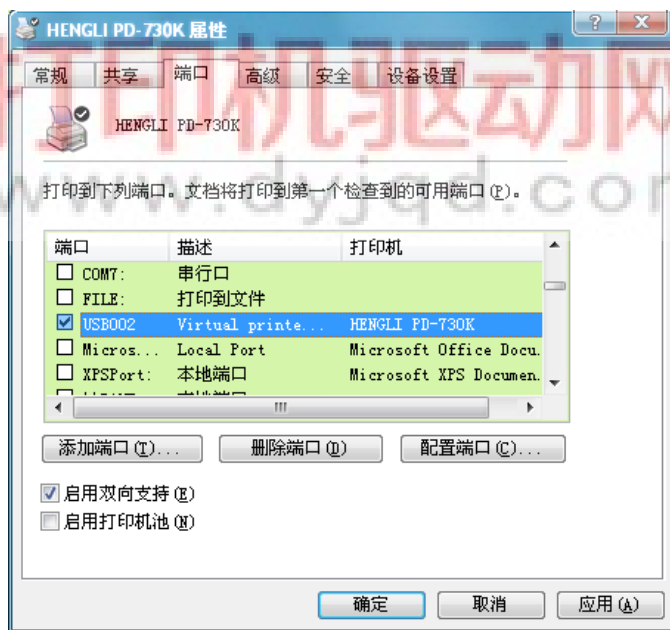


图 2.1：切换打印端口

更改完电脑上的端口后，还应更改打印机上的“接口模式选择”为并口模式（详情请参照 HENGLI PD-730K 打印机用户指南）；设置完成重启打印机即可使用 LPT 端口进行联机打印。

如果要从 LPT 并口改成 USB 口则同理。

3 卸载说明

如果想完整卸载本打印机驱动程序，可用本程序自带的卸载工具，请点击菜单“开始” → “程序” → “SACE” → “uninstall.exe”；或在“控制面板”上的“添加或删除程序”中找到“HENGLI PD-730K 打印机软件”进行删除。

打印机驱动网
www.dyjqd.com