

---

**VMS**

**网络视频监控精简版**

**用户手册**

**V1.0**

# 目次

目次.....	2
1. 产品简介.....	3
1.1 简介.....	3
1.2 约定.....	3
1.3 系统特色.....	3
1.4 系统运行环境.....	3
2. 安装与卸载.....	4
2.1 系统安装.....	4
2.2 修复.....	8
2.3 卸载.....	9
3. 单机版 VMS 的运行和使用.....	11
3.1 运行和登录.....	11
3.1.1 客户端软件登录.....	11
3.1.2 初始化界面.....	12
3.2 软件界面介绍.....	12
3.2.1 界面介绍.....	12
3.2.2 设备管理.....	13
3.2.3 系统配置.....	20
3.2.4.预览.....	37
3.2.5.云台控制.....	45
3.2.6.视频点播.....	47
3.2.7.电子地图.....	54
3.2.8.日志管理.....	61
3.2.9.数据库导入导出及备份.....	62
3.2.10.电视墙.....	65

# 1. 产品简介

## 1.1 简介

VMS 精简版是为针对小型网络视频监控提供预览/回放/录像等服务。

本手册可能包含技术上不准确的地方，其内容将做定期的更新，恕不另行通知；更新的内会在新版本的用户手册中加入。我们会随时改进或更新本手册中的描述的产品。

## 1.2 约定

CU	客户端单元	客户端
DVR	硬盘录像机	前端设备
DVS	视频服务器	前端设备

## 1.3 系统特色

- ◆ 实现集中的用户管理，故障管理，系统维护以及 TOPO 导航
- ◆ 提供对用户权限的细致划分（权限范围细致到设备通道）
- ◆ 提供流媒体转分发功能
- ◆ 提供流媒体存储及回放功能，监视回放连接状态，并提供相关状态通知
- ◆ 提供电子地图功能，并可分层管理

## 1.4 系统运行环境

操作系统：Microsoft Windows XP sp1 或以上版本

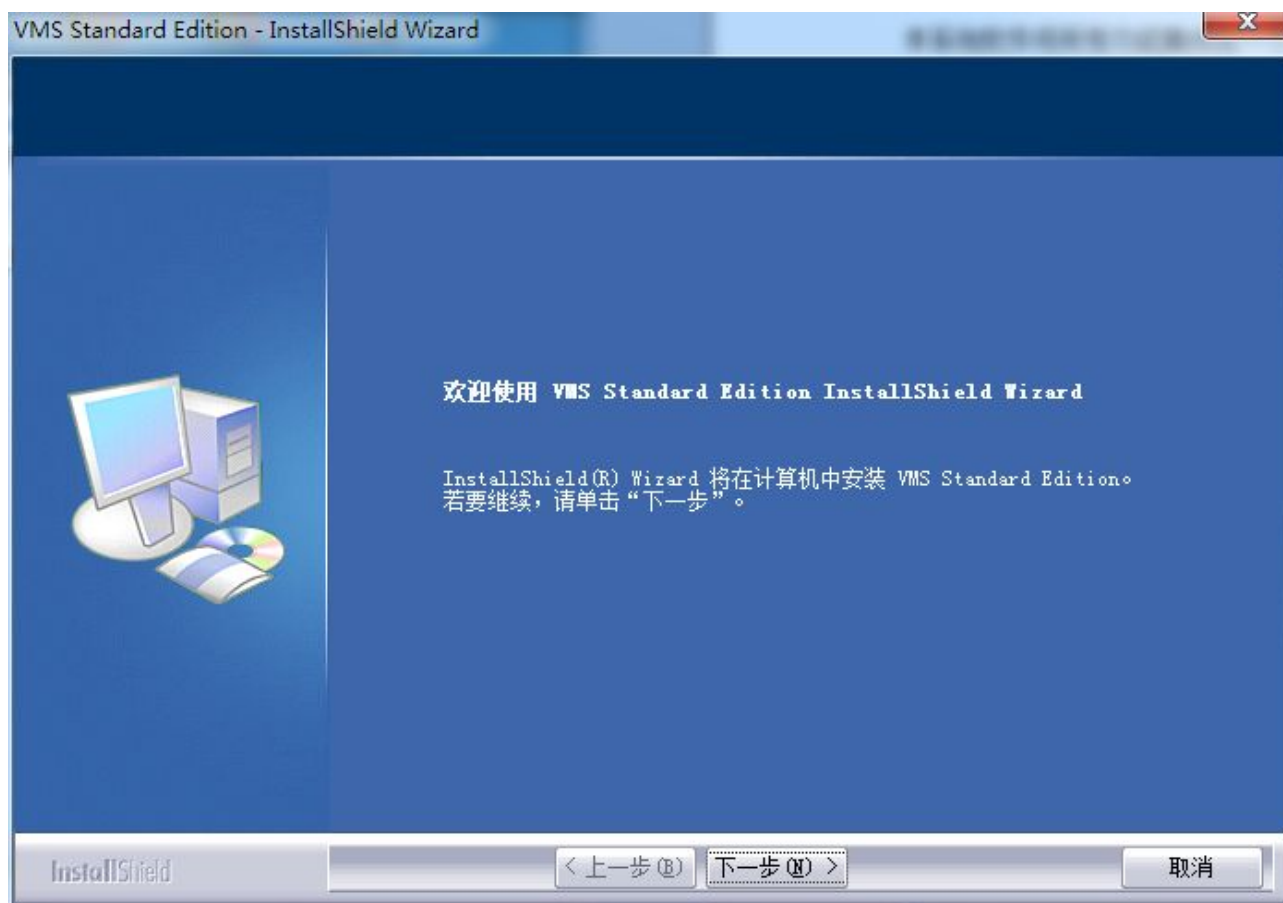
CPU：Intel Pentium IV 2.4 GHz 或以上型号

内存：1G 或更高

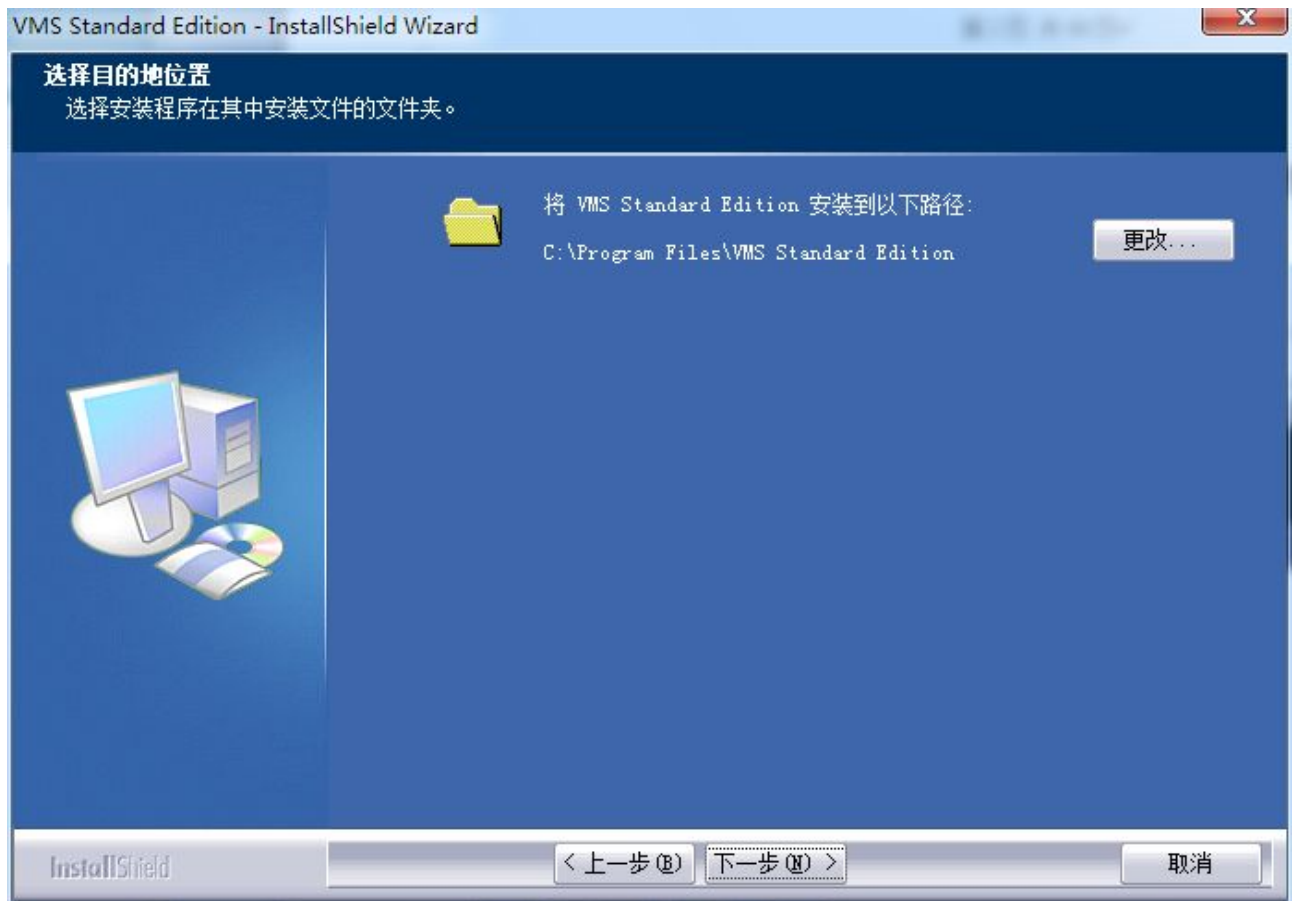
## 2. 安装与卸载

### 2.1 系统安装

本系统软件将所有功能集成在一个安装包，双击运行安装程序即可执行安装，按照安装包指示一步一步执行安装。



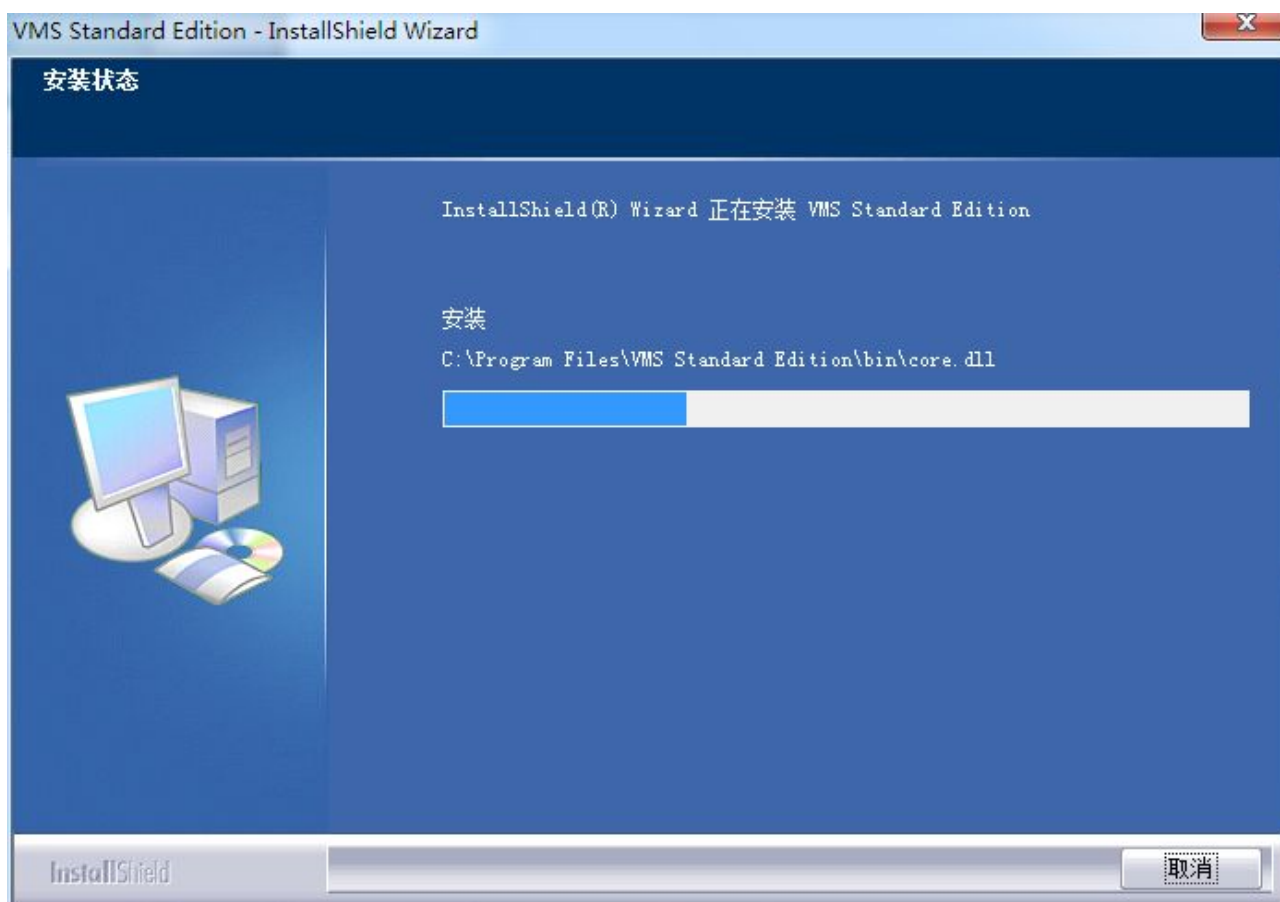
点击【下一步】，如下图：



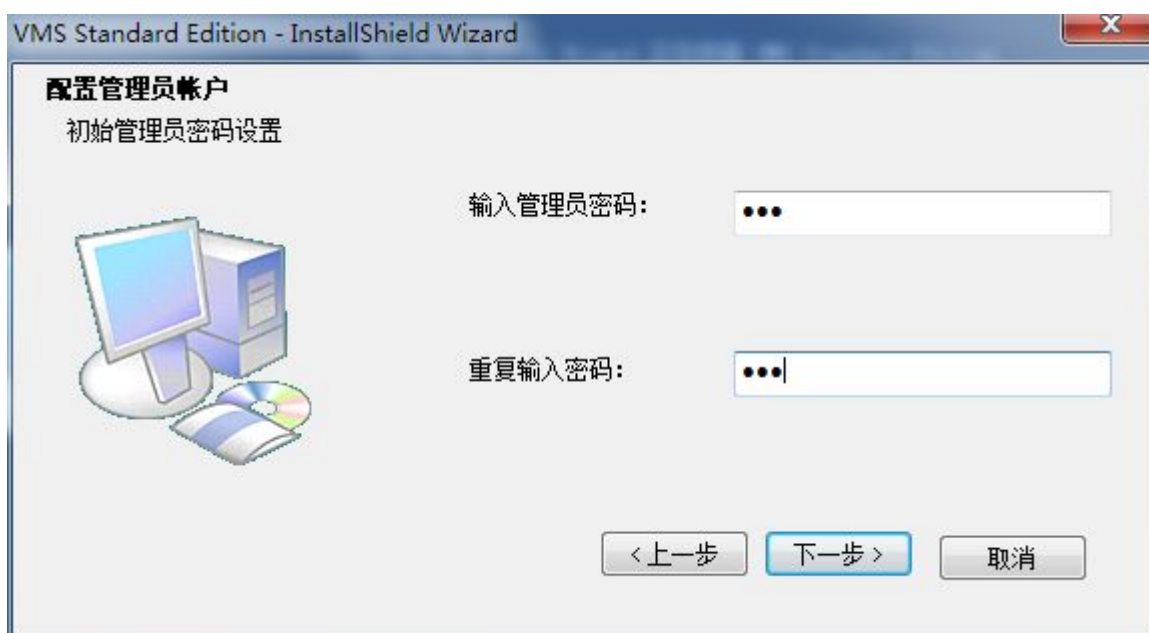
修改安装路径或使用默认安装路径后，点击【下一步】



点击安装后开始拷贝文件并安装程序，如下图



输入管理员（Admin 用户）的密码，点击下一步



点击完成，完成安装。



## 2.2 修复

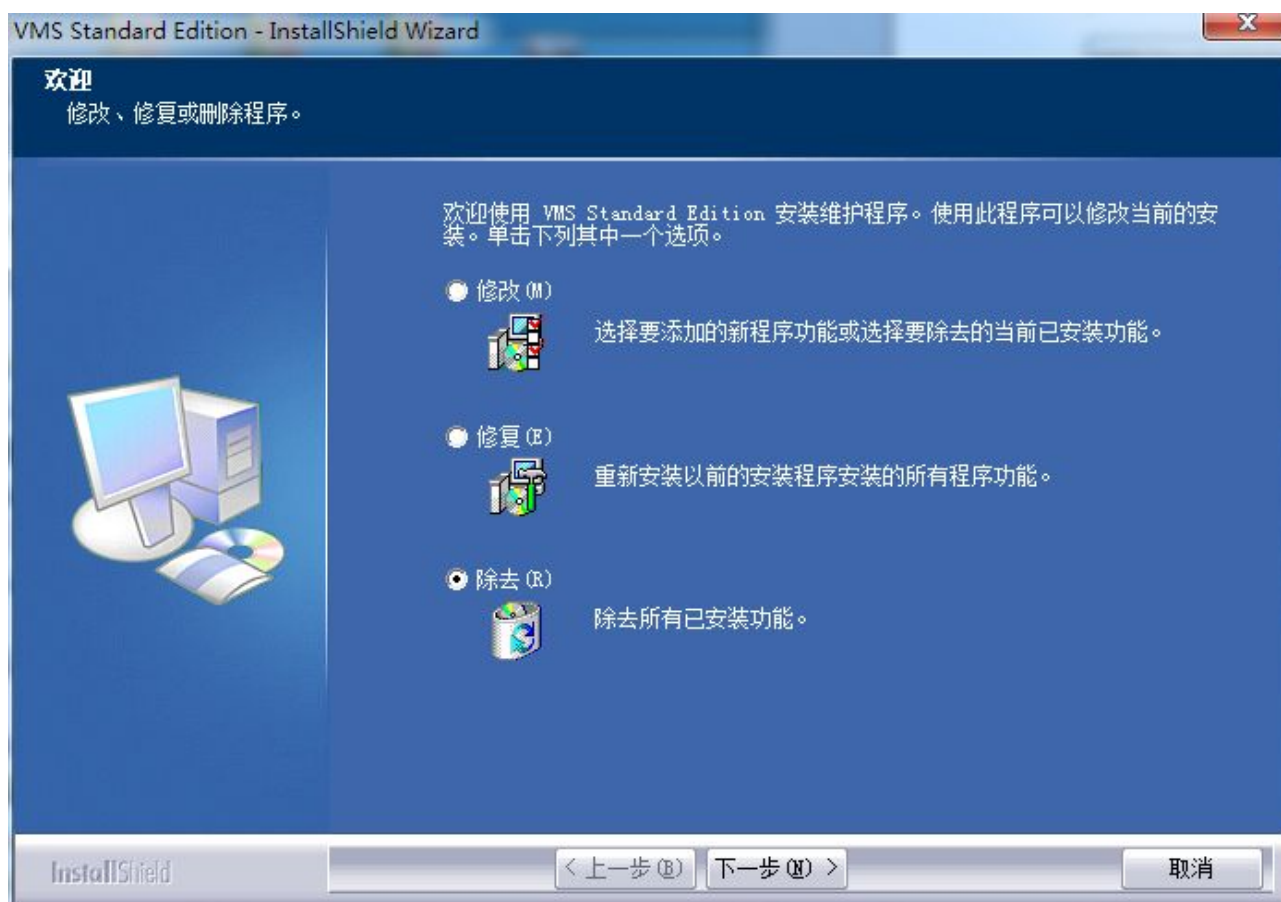
双击安装程序，选择修复，就会重新安装以前已经安装的所有程序。



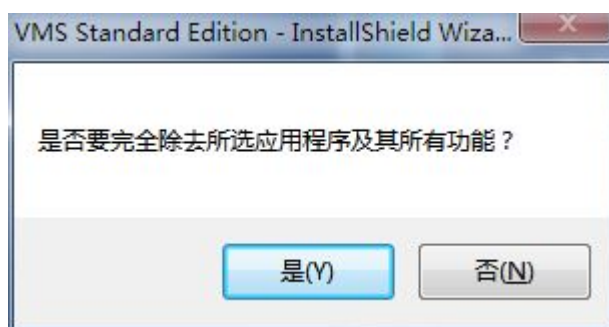
## 2.3 卸载

执行卸载 VMS 操作即会删除 VMS 所有程序。

运行 VMS 安装包，或点击开始菜单->程序->VMS 精简版->卸载 VMS，在弹出对话框中选择移除，如下图所示，



点击下一步，提示：“是否要完全除去所选应用程序及其所有功能？”



选择是即会执行卸载操作。卸载程序时会自动停止所有服务并删除，卸载 CU 必须关闭 CU 程序。

## 3. 单机版 VMS 的运行和使用

### 3.1 运行和登录

#### 3.1.1 客户端软件登录

运行视频监控平台客户端，会弹出登录对话框，如下图。



用户名：登录的用户名，超级管理员默认为 Admin。

**密码：**用户对应的密码，Admin 用户的初始密码为安装时程序时设置的密码。

用户名和密码中头尾的换行、空格、TAB 字符将被自动去除。密码不能含有字符 “%” 和 “'”（不包含左右引号 “和”），并且密码不能为空且密码窗口不支持粘贴功能。

保存密码为 ☒，下次登陆时候将自动把可以登陆的密码写入密码框内

自动登陆为 ☒，下次会自动尝试用此次的登陆信息登陆

点击登陆按钮，等待验证和初始化。

### 3.1.2 初始化界面

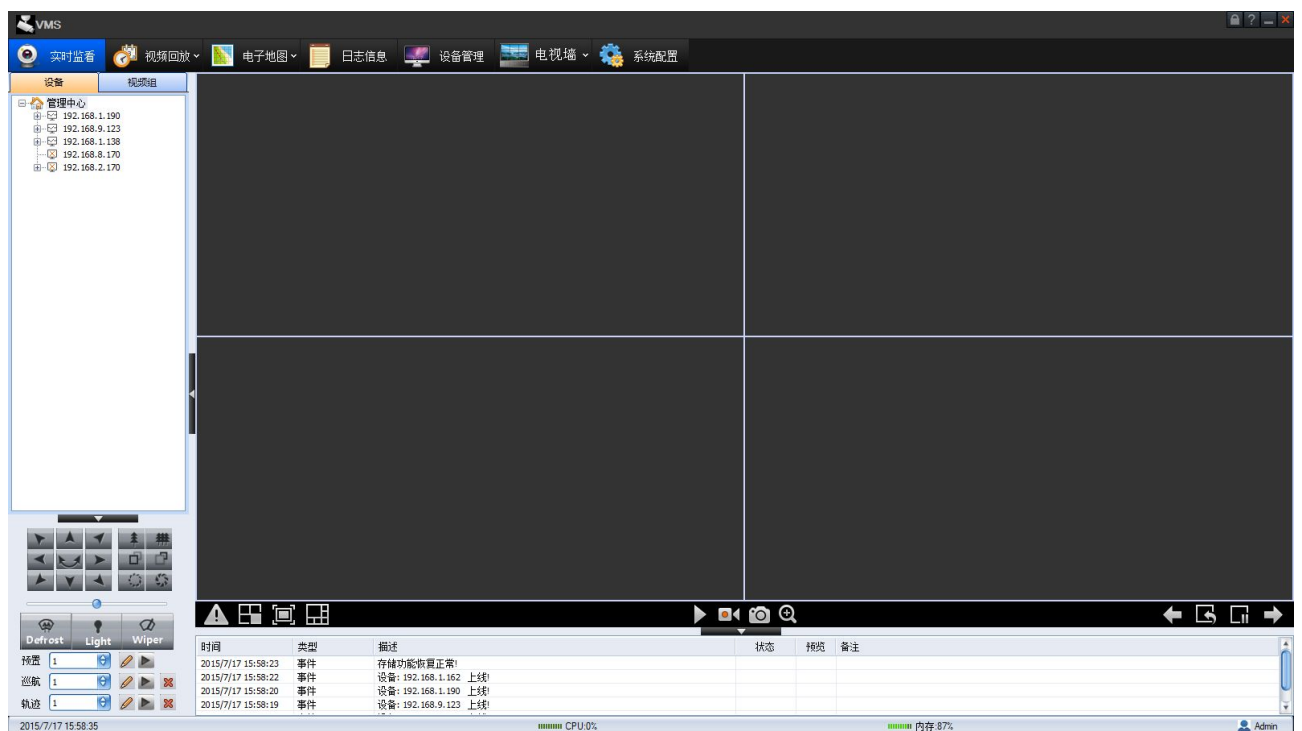


当登陆验证成功出现此界面，此时客户端需要进行一系列初始化，可能会停顿 2-3 秒

## 3.2 软件界面介绍

### 3.2.1 界面介绍

在开始菜单上选择 VMS 视频监控平台，或启动桌面上的快捷方式，登录成功后，如下图所示。




界面上方的主导航按钮分别为实时监控、视频回放、电子地图、日志信息、设备管理、系统配置（设

备管理、报警联动、本地配置、录像配置、用户管理)，点击导航按钮可进入相应的配置界面。界面左边是设备导航，右方是显示区域。首先从设备管理开始，添加 DVR 设备。

## 3.2.2 设备管理

点击设备管理按钮，进入设备管理页面，如下图所示；设备管理页面中可执行添加、修改、删除区域操作，以及添加、修改、删除设备，设备参数配置，设备对时等功能。



点击界面上的  按钮，可以展开与隐藏设备管理树面板。

### 3.2.2.1 区域配置

为了便于行政区域的层次管理，可以在中心管理服务器下创建多级行政区域。

选择视频监控平台客户端左边设备树中某一行政区域，右键点击选择添加区域，在弹出对话框中输入区域名称，选择上级区域，确定，区域添加成功，在设备树中就可以看到添加好的区域。



对已添加的区域可以执行修改操作，选择左边设备树中某一行政区域，右键点击选择修改区域，在弹出对话框中修改区域名称，确定，修改区域名称成功。

对已添加的区域可以执行删除操作，选择左边设备树中某一行政区域，右键点击选择删除区域，在弹

出提示框中点击确定，删除区域成功。区域删除后该区域下设备以及用户就都会被删除。

选择相应的区域后，设备列表跟着选择的区域而刷新，设备列表中只显示当前选择的区域下的设备。

### 3.2.2.2 设备添加

本系统支持手动添加设备，由 VMS 视频监控客户端主动来连接设备。手动添加设备也分为填入设备信息来添加设备和通过搜索功能来添加设备。

首先介绍填入设备信息添加设备。

启动视频监控平台客户端登录 VMS，在左侧设备管理树中选择要添加设备的行政区域（设备会被添加到选择的这个区域下面，也可在下图对话框中修改所在区域），单击右键选择添加设备，将弹出下图所示对话框。



The 'Add Device' dialog box contains the following fields and controls:

- 设备名称: (Device Name) text input field.
- 设备种类: (Device Type) dropdown menu with '嵌入式DVR/NVR/IPC' selected.
- 设备地址: (Device Address) text input field.
- 信令端口: (Signaling Port) text input field with '6060'.
- 用户名: (Username) text input field.
- 密码: (Password) text input field.
- 所在区域: (Region) dropdown menu with '管理中心\测试部' selected.
- Buttons: '显示在线设备' (Show Online Devices), '确定' (OK), and '取消' (Cancel).

在对话框中填入需要手动添加设备的设备名称、设备种类、设备地址、信令端口、用户名和密码等信息；用户也可在此处修改设备的所在区域。



The 'Modify Device' dialog box contains the following fields and controls:

- 设备名称: (Device Name) text input field with '1.22'.
- 设备种类: (Device Type) dropdown menu with '嵌入式DVR/NVR/IPC' selected.
- 设备地址: (Device Address) text input field with '192.168.1.22'.
- 信令端口: (Signaling Port) text input field with '6060'.
- 用户名: (Username) text input field.
- 密码: (Password) text input field.
- 所在区域: (Region) dropdown menu with '管理中心\测试部' selected.
- Buttons: '确定' (OK) and '取消' (Cancel).

设置完成后点击【确定】按钮，如果填入信息正确并且该设备运行正常，将在设备管理列表页面查看



设备管理列表页面查看到已创建设备及其“在线”状态。

也可以选择多个设备，点击【选择设备】按钮，退出在线设备探测界面。自动退回到添加设备界面，设备名称、设备种类、设备地址、信令端口自动获取：



添加设备

设备名称:

设备种类: 嵌入式DVR/NVR/IPC

设备地址:  信令端口:

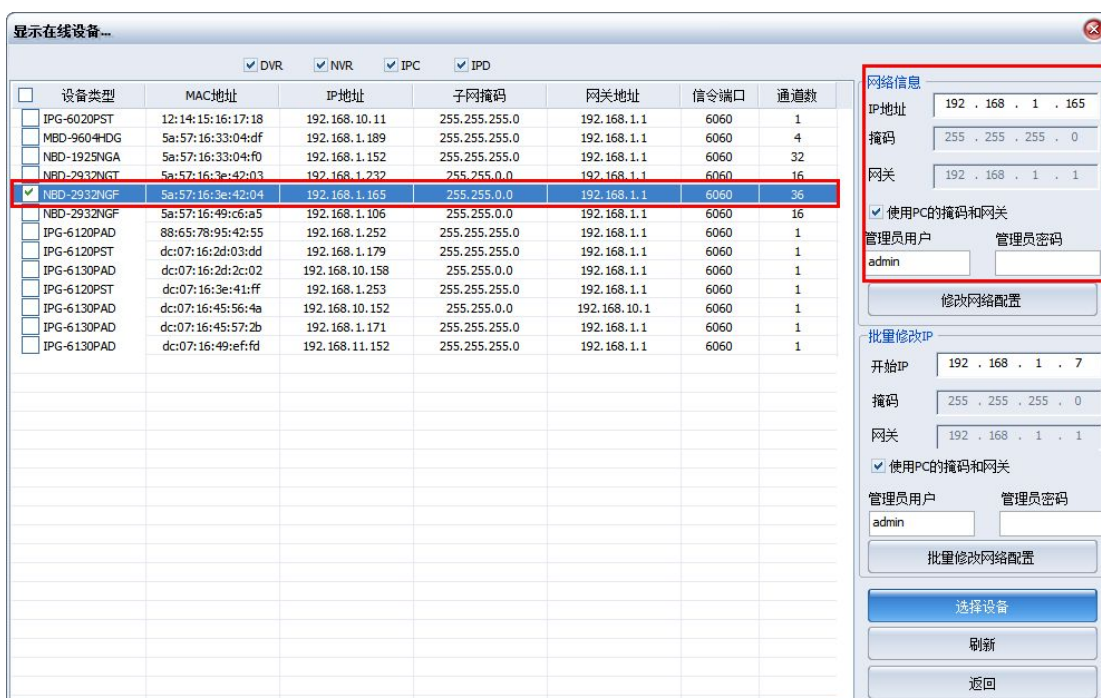
用户名:  密码:

所在区域: 管理中心

显示在线设备 确定 取消

再输入用户名和密码，点击【确定】按钮，如果填入信息正确并且该设备运行正常，将在设备管理列表页面查看到已创建设备及其“在线”状态。

在显示在线设备列表框中，选择一个设备，在网络信息框中会显示对应所选设备的 IP 地址、掩码、网关，手动设置此设备的 IP 地址，输入管理员用户和管理员密码，勾选使用 PC 的掩码和网关，单击【修改网络配置】，就可以修改所选设备的 IP 地址，点击【刷新】按钮，就可以查看 IP 地址已设置成功。修改 IP 地址时也可以去掉“使用 PC 的掩码和网关”，就可以手动设置设备的子网掩码和网关



显示在线设备...

☒ DVR ☒ NVR ☒ IPC ☒ IPD

设备类型	MAC地址	IP地址	子网掩码	网关地址	信令端口	通道数
<input type="checkbox"/> IPG-6020PST	12:14:15:16:17:18	192.168.10.11	255.255.255.0	192.168.1.1	6060	1
<input type="checkbox"/> MBD-9604HDG	5a:57:16:33:04:df	192.168.1.189	255.255.255.0	192.168.1.1	6060	4
<input type="checkbox"/> NBD-1925NGA	5a:57:16:33:04:f0	192.168.1.152	255.255.255.0	192.168.1.1	6060	32
<input type="checkbox"/> NBD-2932NGT	5a:57:16:3e:42:03	192.168.1.232	255.255.0.0	192.168.1.1	6060	16
<input checked="" type="checkbox"/> NBD-2932NGF	5a:57:16:3e:42:04	192.168.1.165	255.255.0.0	192.168.1.1	6060	36
<input type="checkbox"/> NBD-2932NGF	5a:57:16:49:c6:a5	192.168.1.106	255.255.0.0	192.168.1.1	6060	16
<input type="checkbox"/> IPG-6120PAD	88:65:78:95:42:55	192.168.1.252	255.255.255.0	192.168.1.1	6060	1
<input type="checkbox"/> IPG-6120PST	dc:07:16:2d:03:dd	192.168.1.179	255.255.255.0	192.168.1.1	6060	1
<input type="checkbox"/> IPG-6130PAD	dc:07:16:2d:2c:02	192.168.10.158	255.255.0.0	192.168.1.1	6060	1
<input type="checkbox"/> IPG-6120PST	dc:07:16:3e:41:ff	192.168.1.253	255.255.255.0	192.168.1.1	6060	1
<input type="checkbox"/> IPG-6130PAD	dc:07:16:45:56:4a	192.168.10.152	255.255.0.0	192.168.10.1	6060	1
<input type="checkbox"/> IPG-6130PAD	dc:07:16:45:57:2b	192.168.1.171	255.255.255.0	192.168.1.1	6060	1
<input type="checkbox"/> IPG-6130PAD	dc:07:16:49:ef:fd	192.168.11.152	255.255.255.0	192.168.1.1	6060	1

网络信息

IP地址: 192.168.1.165

掩码: 255.255.255.0

网关: 192.168.1.1

☒ 使用PC的掩码和网关

管理员用户: admin 管理员密码:

修改网络配置

批量修改IP

开始IP: 192.168.1.7

掩码: 255.255.255.0

网关: 192.168.1.1

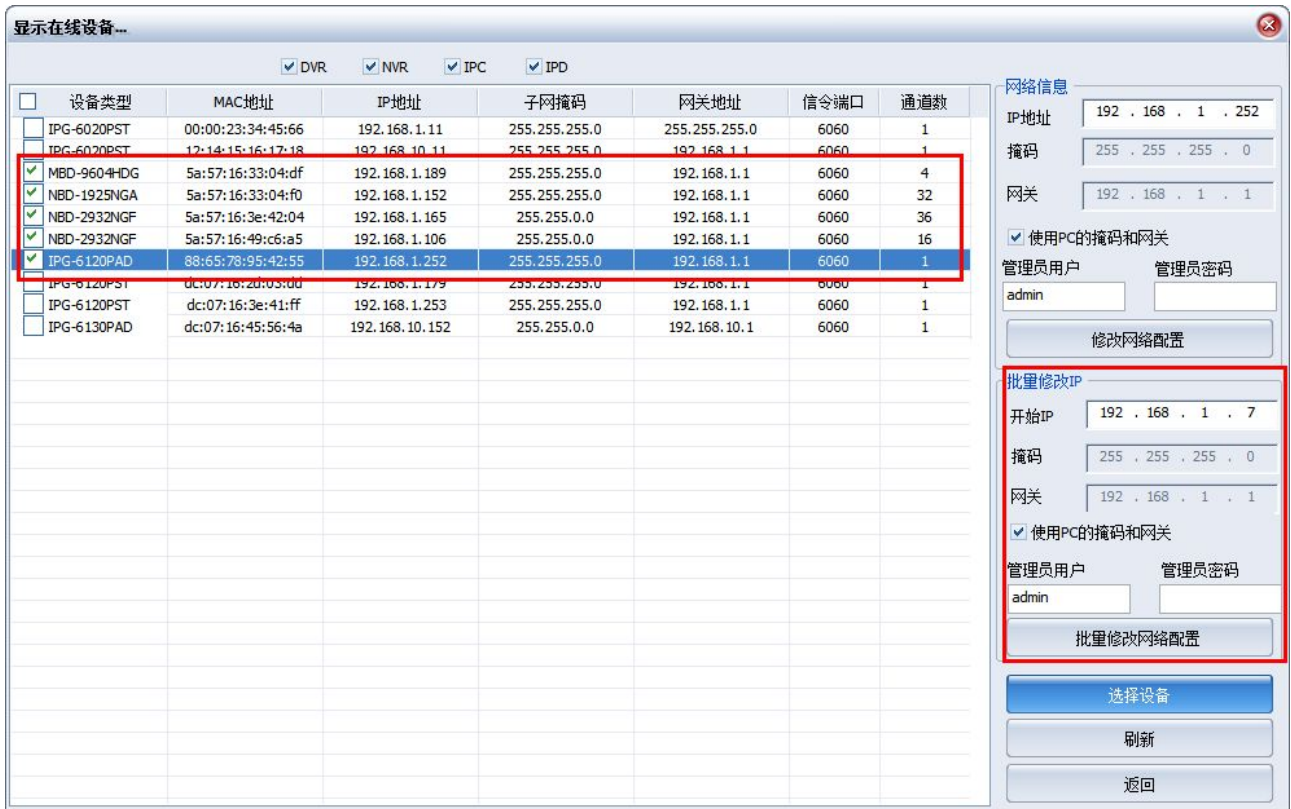
☒ 使用PC的掩码和网关

管理员用户: admin 管理员密码:

批量修改网络配置

选择设备 刷新 返回

还可以同时选择多个设备，在批量修改 IP 框中会显示开始 IP、掩码、网关，手动设置开始 IP 地址，输入管理员用户和管理员密码，勾选使用 PC 的掩码和网关，单击【修改网络配置】，就可以修改所选设备的 IP 地址，点击【刷新】按钮，就可以查看 IP 地址已设置成功。修改 IP 地址时也可以去掉“使用 PC 的掩码和网关”，就可以手动设置设备的子网掩码和网关。



在设备列表中选中某一需要删除的设备，点击删除按钮，系统将提示是否确认删除该设备，点击【确定】按钮将从中心管理服务器上删除掉该设备。

设备列表中显示了各个设备与 VMS 的时差，勾选该设备，点击对时按钮，可将设备的时间设置成与 VMS 的时间一致。

在设备列表中右键点击一个设备同样可以添加、修改和删除设备以及修改设备参数：

添加	修改	删除	配置	诊断	对时	刷新	升级					
设备类型	设备型号	设备名称	设备地址	端口	序列号	连接状态	所在区域	最后注册时间	时差(秒)	版本	通道	
IPD	IPD-400JNEA	192.168.1.162	192.168.1.162	6060	5a:57:cf:02:00:01	在线	管理中心	2015-7-17 15:58:08	-1	0.7.8-20150709	1	
NVR	NBD-2104EJ	192.168.1.190	192.168.1.190		5a:52:5d	在线	管理中心	2015-7-17 15:58:08	-1	1.0.8-20150203	4	
IPC	IPG-6120PAD	192.168.9.123	192.168.9.12		45:56:76	在线	管理中心	2015-7-17 15:58:10	0	1.3.4-20150604	1	
IPC	IPG-6020PST	192.168.1.138	192.168.1.13		23:12:55	在线	管理中心	2015-7-17 15:58:09	-2	1.7.0-20150629	1	
---	---	192.168.8.170	192.168.8.17		23:13:10	离线	管理中心	2015-7-17 15:58:09	---	---	---	
---	---	192.168.2.170	192.168.2.17		57:14:57	离线	管理中心	2015-7-17 15:58:08	---	---	---	


在设备列表中按 CTRL 或 SHIFT 键可以选择多个设备：

添加  
修改  
删除  
设备参数

8.1.190	6060	dc:0
8.9.123	6060	dc:0
8.1.138	6060	96:1
8.8.170	6060	96:1
8.2.170	6060	dc:0

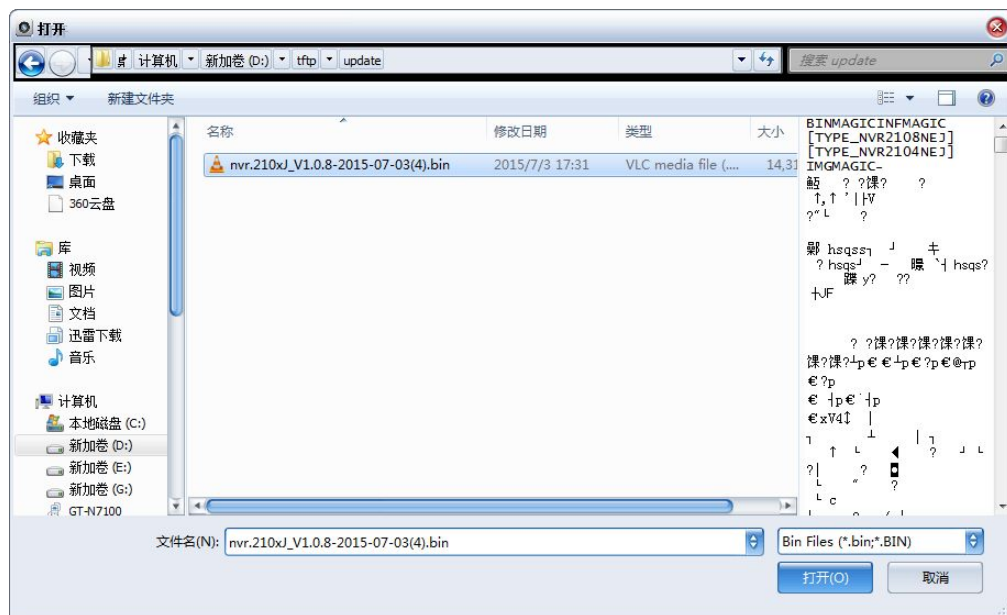
[illegible]

### 3.2.2.4 设备升级

在设备管理界面，查询待升级设备，勾选该设备版本，点击，如下图：

添加	修改	删除	配置	诊断	定时	刷新	升级				
设备类型	设备型号	设备名称	设备地址	端口	序列号	连接状态	所在区域	最后注册时间	<input type="checkbox"/> 时差(秒)	<input type="checkbox"/> 版本	通道
IPD	IPD-400 1NEA	192.168.1.162	192.168.1.162	6060	5a57cf020001	在线	管理中心	2015-7-17 15:58:08	<input type="checkbox"/> -1	<input type="checkbox"/> 0.7.8-20150709	1
NVR	NB0-210E2P	192.168.1.190	192.168.1.190	6060	dc072afce525d	在线	管理中心	2015-7-17 15:58:08	<input checked="" type="checkbox"/> -1	<input checked="" type="checkbox"/> 1.0.8-20150703	4
IPG	IPG-6120PAD	192.168.9.123	192.168.9.123	6060	dc0701b6455676	在线	管理中心	2015-7-17 15:58:10	<input type="checkbox"/> 0	<input type="checkbox"/> 1.3.4-20150604	1
IPG	IPG-6020PST	192.168.1.138	192.168.1.138	6060	961a1b1b231255	在线	管理中心	2015-7-17 15:58:09	<input type="checkbox"/> -2	<input type="checkbox"/> 1.7.0-20150629	1
---	---	192.168.8.170	192.168.8.170	6060	961a1b1b231310	离线	管理中心	2015-7-17 15:58:09	<input type="checkbox"/> --	<input type="checkbox"/> --	--
---	---	192.168.2.170	192.168.2.170	6060	dc0701b6571457	离线	管理中心	2015-7-17 15:58:08	<input type="checkbox"/> --	<input type="checkbox"/> --	--

选择升级包文件，如图：



开始升级，下图为升级成功：

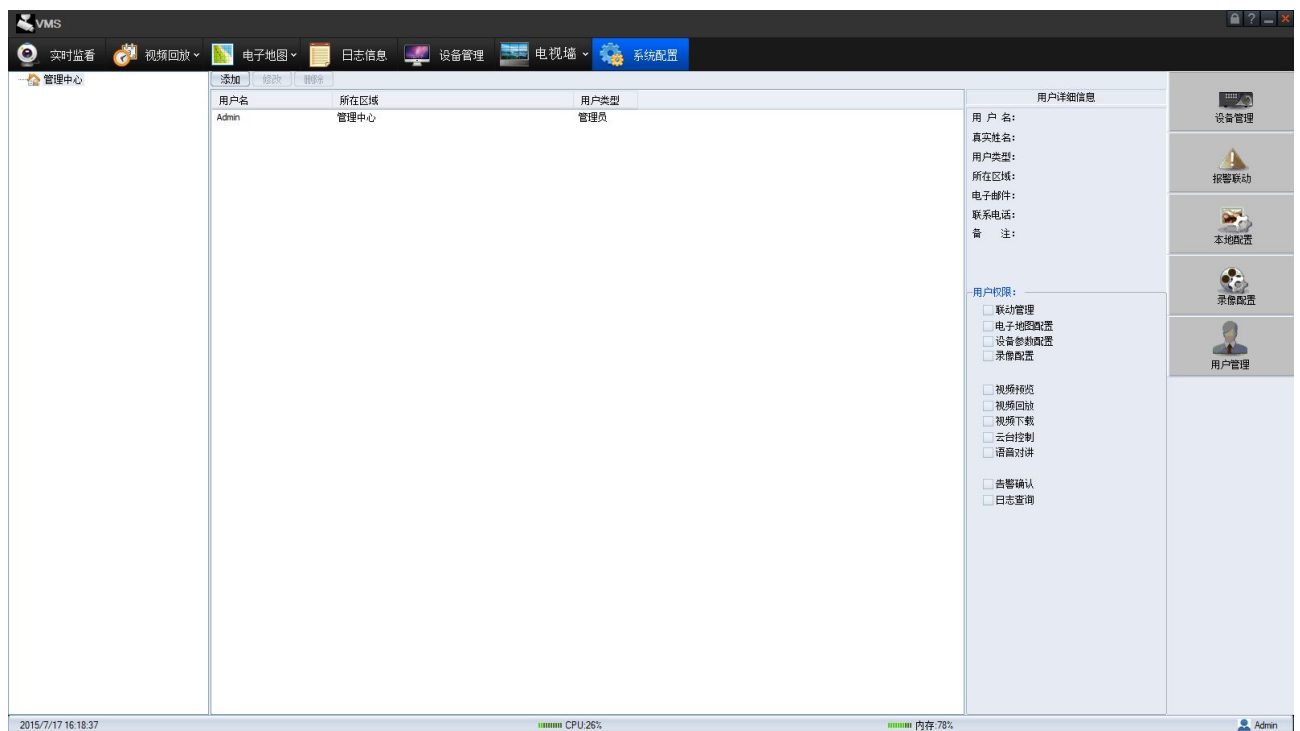
[illegible]

## 3.2.3 系统配置

### 3.2.3.1.用户管理

用户配置是安全管理的一部分。用户除了要配置自身的登录用户名和密码，还要配置用户所具有的权限，一个用户可以配置一个或多个权限。用户也是与所在区域相关联的，某一区域下创建的用户，该用户就只能管理该区域下的设备。

启动视频监控平台客户端并登录，进入用户管理，如下图所示。



添加用户，点击添加按钮，设置相应的用户信息、用户类型、所在区域、用户权限，如下图所示，点击确定按钮，用户添加成功。其中有\*的项表示必填项

用户信息

用户信息

用户名 \*

user

密码

\*\*\*\*\*

确认密码

\*\*\*\*\*

真实姓名

张三

联系电话

15925845624

电子邮件

adadd

备注

普通

用户类型 \*

普通用户

所在区域 \*

管理中心

从用户复制权限

自定义

权限设置 \*

系统配置

☒ 联动管理

☒ 电子地图配置

☒ 设备参数配置

☒ 录像配置

权限控制

☒ 视频预览

☒ 视频回放

☒ 视频下载

☒ 云台控制

☒ 语音对讲

其它

☒ 告警确认

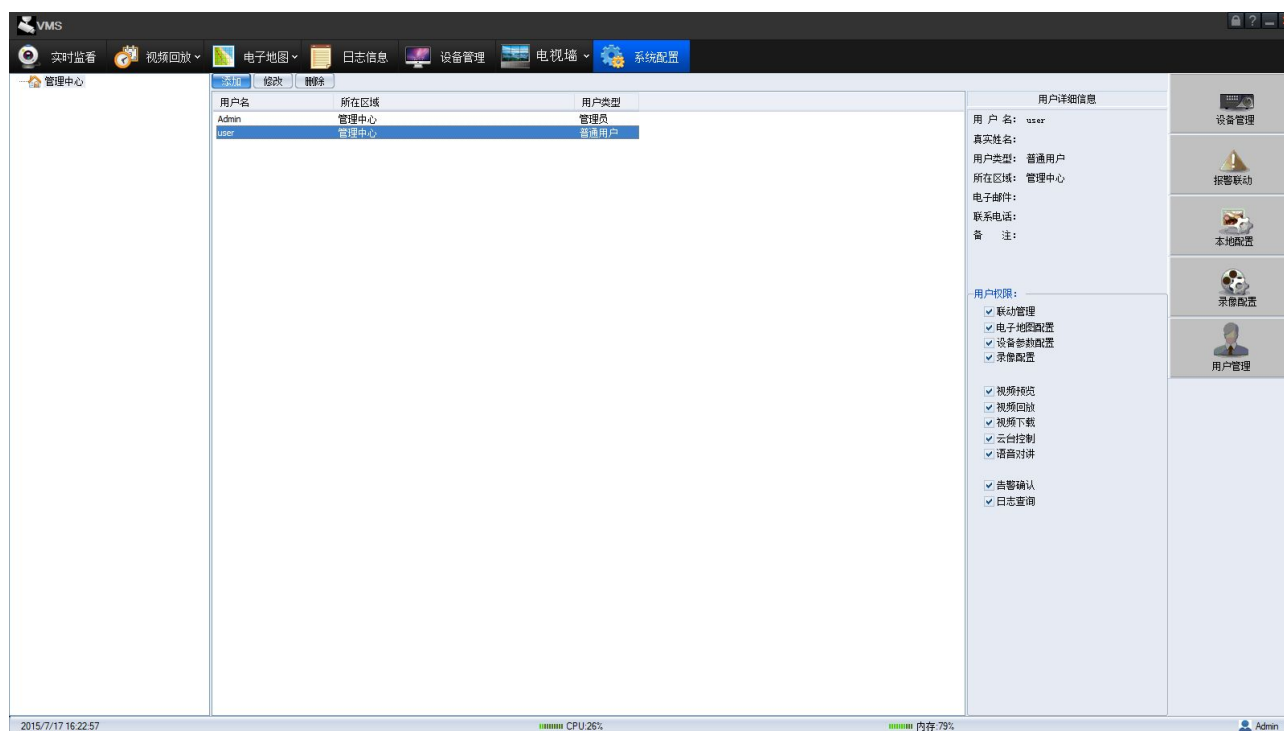
☒ 日志查询

提示：带“\*”号的为必填项。

确认

取消

用户创建成功后就可在用户列表中看到该用户；选中某一用户，就可以看到该用户的详细信息以及权限设置信息，如下图所示。



选择某一用户，点击修改，可对该用户信息执行修改操作；选择某一用户，点击删除，可删除该用户。

### 3.2.3.1.1 管辖范围

用户管辖范围对应为该用户所在的区域，该用户只在本区域内有效，在添加用户时，可根据实际需求设置所在区域，如下图所示：



The image shows a software window titled "用户信息" (User Information) with two main sections: "用户信息" (User Information) and "权限设置" (Permissions Settings).

**用户信息 (User Information):**

- 用户名 (Username): \* user
- 密码 (Password): \*\*\*\*\*
- 确认密码 (Confirm Password): \*\*\*\*\*
- 真实姓名 (Real Name): 张三
- 联系电话 (Contact Phone): 15925845624
- 电子邮件 (Email): adadd
- 备注 (Remarks): 普通
- 用户类型 (User Type): \* 普通用户 (dropdown)
- 所在区域 (Region): \* 管理中心 (dropdown)
- 从用户复制权限 (Copy permissions from user): 管理中心\测试部, 管理中心\测试部\会议室
- ☐ 修改密码 (Change Password)

**权限设置 (Permissions Settings):**

- 系统配置 (System Configuration):**
  - ☒ 联动管理 (Interlocking Management)
  - ☒ 电子地图配置 (Electronic Map Configuration)
  - ☒ 设备参数配置 (Device Parameter Configuration)
  - ☒ 录像配置 (Recording Configuration)
- 权限控制 (Permissions Control):**
  - ☒ 视频预览 (Video Preview)
  - ☒ 视频回放 (Video Playback)
  - ☒ 视频下载 (Video Download)
  - ☒ 云台控制 (PTZ Control)
  - ☒ 语音对讲 (Voice Intercom)
- 其它 (Others):**
  - ☒ 告警确认 (Alarm Confirmation)
  - ☒ 日志查询 (Log Query)

提示：带 "\*" 号的为必填项。

Buttons: 确认 (Confirm), 取消 (Cancel)

设置了用户所在区域，如设置了管理中心\DVR，该用户重新登录到客户端时，则无法看到其他区域的设备和用户信息，只能看到该区域下的设备与用户，也只能管理该区域下的设备与用户。

### 3.2.3.1.2 权限类型

用户类型分为管理员和普通用户。管理员用户默认拥有所有权限，普通用户可根据需求设置其权限。

用户的权限设置有三类：系统配置、权限控制和其他。

系统配置权限包括联动管理、电子地图配置和设备参数配置；权限控制包括视频预览、视频回放、视频下载、云台控制和语音对讲；其它权限包括高级确认和日志查询。

权限控制下的部分权限具有关联性，设置有视频下载权限就默认有视频回放权限；设置有云台控制权限就默认有视频预览权限。



The dialog box is titled "用户信息" (User Information) and contains two main sections: "用户信息" (User Information) and "权限设置" (Permissions Settings).

**用户信息 (User Information):**

- 用户名 \* (Username): user
- 密码 (Password): \*\*\*\*\*
- 确认密码 (Confirm Password): \*\*\*\*\*
- 真实姓名 (Real Name): 张三
- 联系电话 (Contact Number): 15925845624
- 电子邮件 (Email): adadd
- 备注 (Remarks): 普通
- 用户类型 \* (User Type): 普通用户 (General User)
- 所在区域 \* (Region): 管理中心 (Management Center)
- 从用户复制权限 (Copy Permissions from User): 自定义 (Custom)

**权限设置 (Permissions Settings):**

- 系统配置 (System Configuration):**
  - ☒ 联动管理 (Interlocking Management)
  - ☒ 电子地图配置 (Electronic Map Configuration)
  - ☒ 设备参数配置 (Device Parameter Configuration)
  - ☒ 录像配置 (Recording Configuration)
- 权限控制 (Permission Control):**
  - ☒ 视频预览 (Video Preview)
  - ☒ 视频回放 (Video Playback)
  - ☒ 视频下载 (Video Download)
  - ☒ 云台控制 (PTZ Control)
  - ☒ 语音对讲 (Voice Intercom)
- 其它 (Others):**
  - ☒ 告警确认 (Alarm Confirmation)
  - ☒ 日志查询 (Log Query)

提示：带 "\*" 号的为必填项。

Buttons: 确认 (Confirm), 取消 (Cancel)

其中系统设置中的设备参数配置权限和权限控制下的各项权限（包括视频预览，视频回放，视频下载，云台控制和语音对讲），可以对用户所在区域的设备及其通道进行配置，相当于这部分权限可以细化到设备或通道。如下图：



This image shows a detailed view of the "权限设置" (Permissions Settings) section of the dialog box, specifically the "权限控制" (Permission Control) section.

**权限控制 (Permission Control):**

- ☒ 视频预览 (Video Preview)
- ☒ 视频回放 (Video Playback)
- ☒ 视频下载 (Video Download)

A tree view is shown below the checkboxes, illustrating the hierarchy of permissions:

- 管理中心 (Management Center)
  - 223
    - 测试部 (Test Department)
      - 121

对于只具有部分功能操作权限的用户，就只能对有权限的功能执行操作，没有权限的功能相应的按钮是禁用状态。

### 3.2.3.2 联动管理

事件联动指用户希望通过配置手段，使得当特定的告警事件发生时，由后台管理系统自动完成一些指定执行的动作，减轻维护人员的日常工作量，提高对告警事件的反应能力。此项功能主要包括事件联动配置定义和联动动作配置定义。

联动动作现有：联动预览，联动报警输出，联动 PTZ 控制，联动录像，联动上墙。

- **联动预览** 由移动侦测、IO 报警、信号丢失等告警事件触发该联动动作，在视频监控平台客户端的分组视频显示区域上开启指定的通道的预览图像。

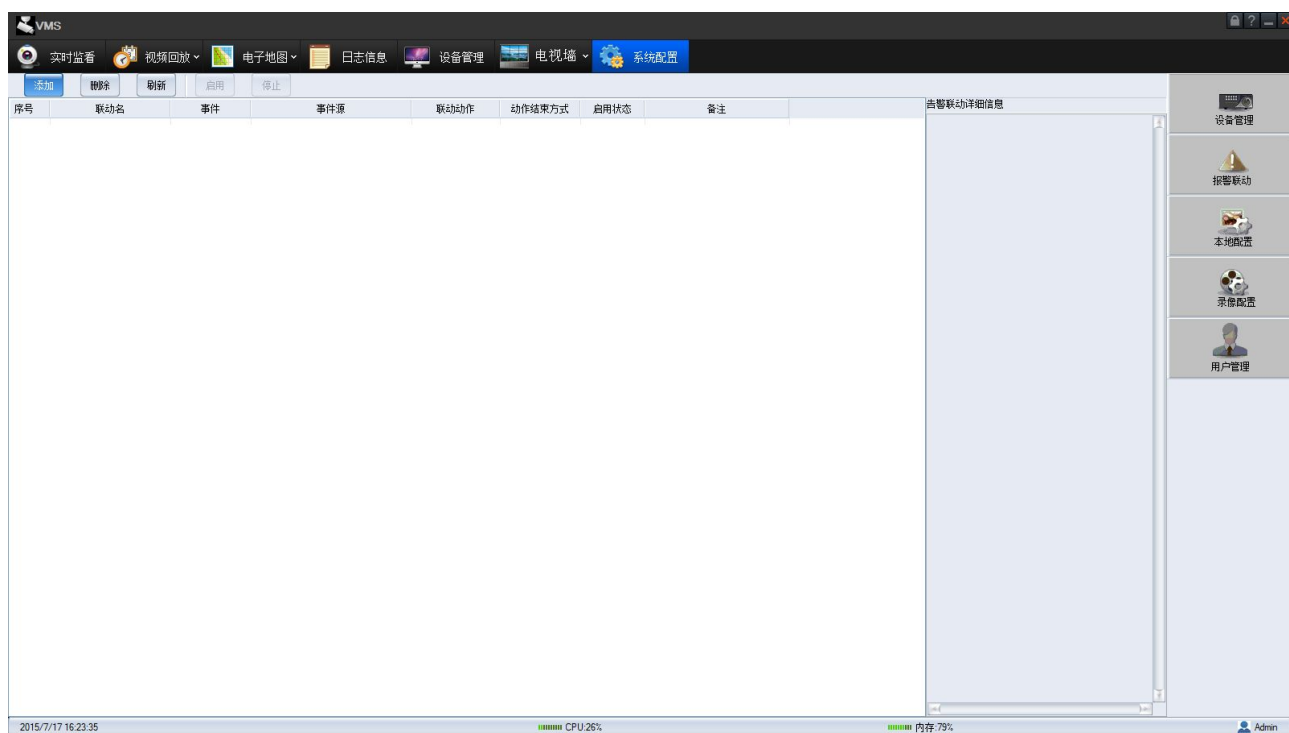
- **联动 PTZ 控制** 由移动侦测、IO 报警、信号丢失等告警事件触发该联动动作，指定的通道会控制 PTZ 启动预置点、轨迹及巡航。联动 PTZ 控制包括转到预置点、开始轨迹、开始巡航 3 个 PTZ 动作，选择联动 PTZ 控制时还要配置具体的 PTZ 动作；选择转到预置点、开始轨迹和停止轨迹这三个动作时还要输入 PTZ 动作序号（预置点号目前支持 1-16）或轨迹号（轨迹号要根据具体的 PTZ 协议看支持多少个，一般是 1）。

- **联动报警输出** 由移动侦测、IO 报警、信号丢失等告警事件触发该联动动作，指定的输出报警端口会执行报警。可设置定时时长来确定联动报警输出的时间。

- **联动录像** 由移动侦测、IO 报警、信号丢失等告警事件触发该联动动作，指定的通道会在流媒体集中存储服务器 NRU 上执行录像。

以下举例说明添加 IO 告警联动录像的操作。

（1）打开视频监控平台客户端，切换到联动管理页面。如图所示：



（2）点击【添加】按钮，会弹出添加联动向导界面，首先需要选择告警源类型。这里选

择告警输入告警。如图所示：



(3) 点击【下一步】，会弹出事件源选择界面，需要选择由哪个通道出发。这里任意选择一个通道。如图所示：



(4) 点击【下一步】，会弹出联动动作选择界面，需要选择告警发生后，将产生什么动作。这里选择录像。如图所示：



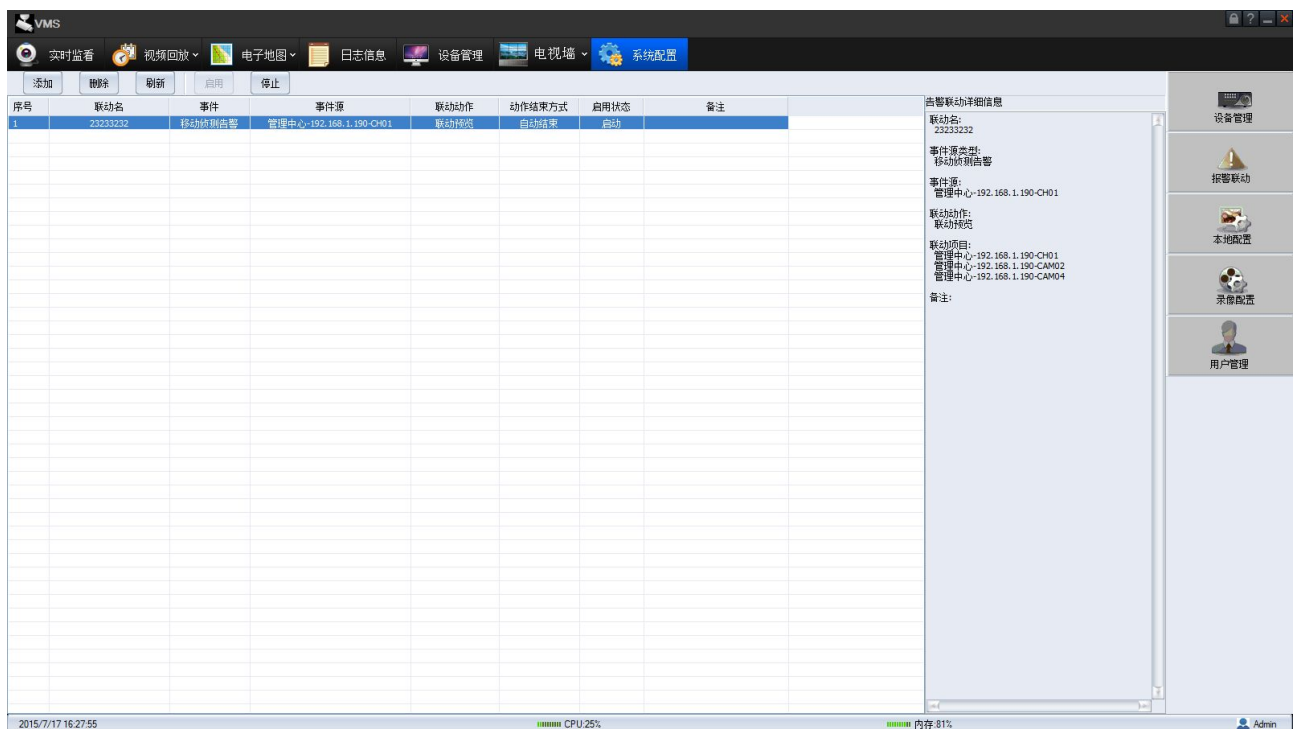
(5) 点击【下一步】，会弹出执行动作的通道和联动动作参数选择界面，需要指定告警发生后，将由哪些通道产生动作，以及执行动作的时间。这里任意选择 4 个通道，录像时长为 10S。如图所示：



(6) 点击【下一步】，会弹出联动确认界面，需要填写联动名称，确认之前的所有选择是否正确，勾选立即启用。如图所示：



(7) 点击【创建】，会提示联动创建成功。在联动列表中选择一個联动，可以在右侧查看联动的详细信息，如图所示；当 VMS 收到报警事情后就会相应联动。



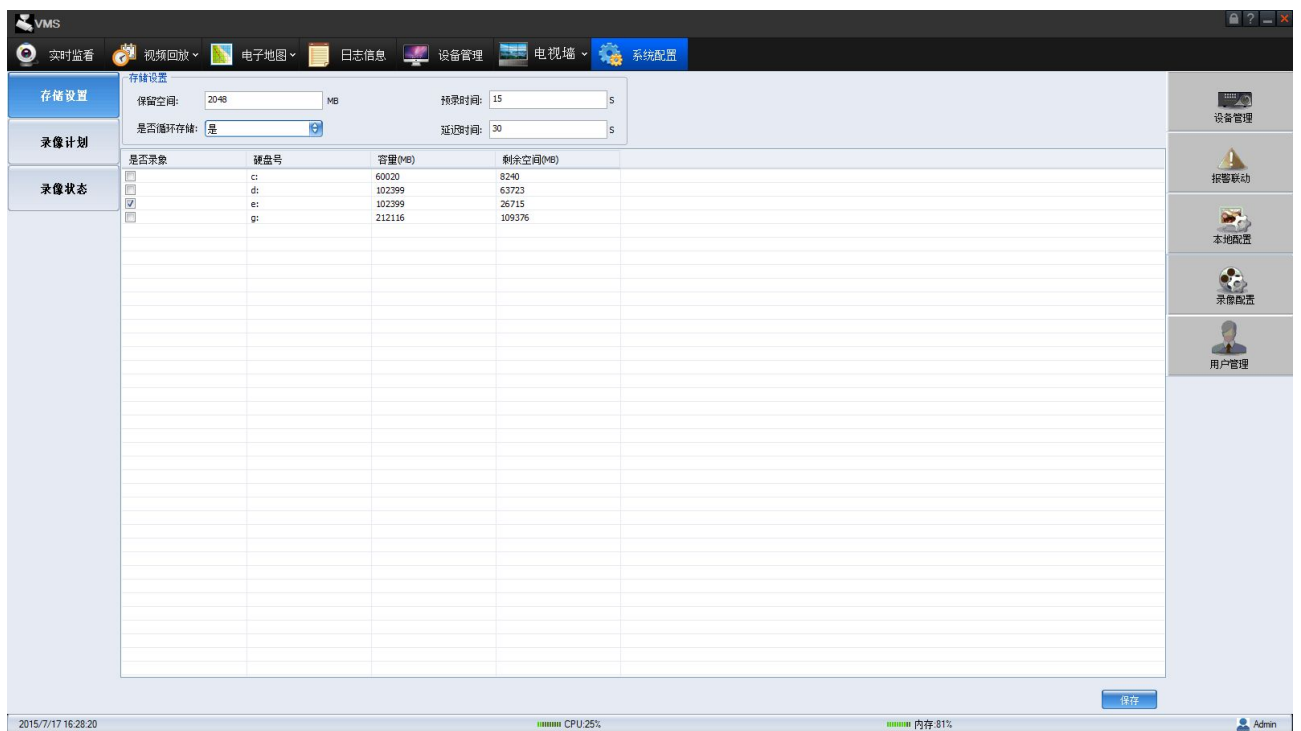
(8) 选择一条联动，点击【删除】，确认后删除相关联动信息。若联动相关的通道被删除，则对应的联动信息也会删除。

### 3.2.3.3.录像配置

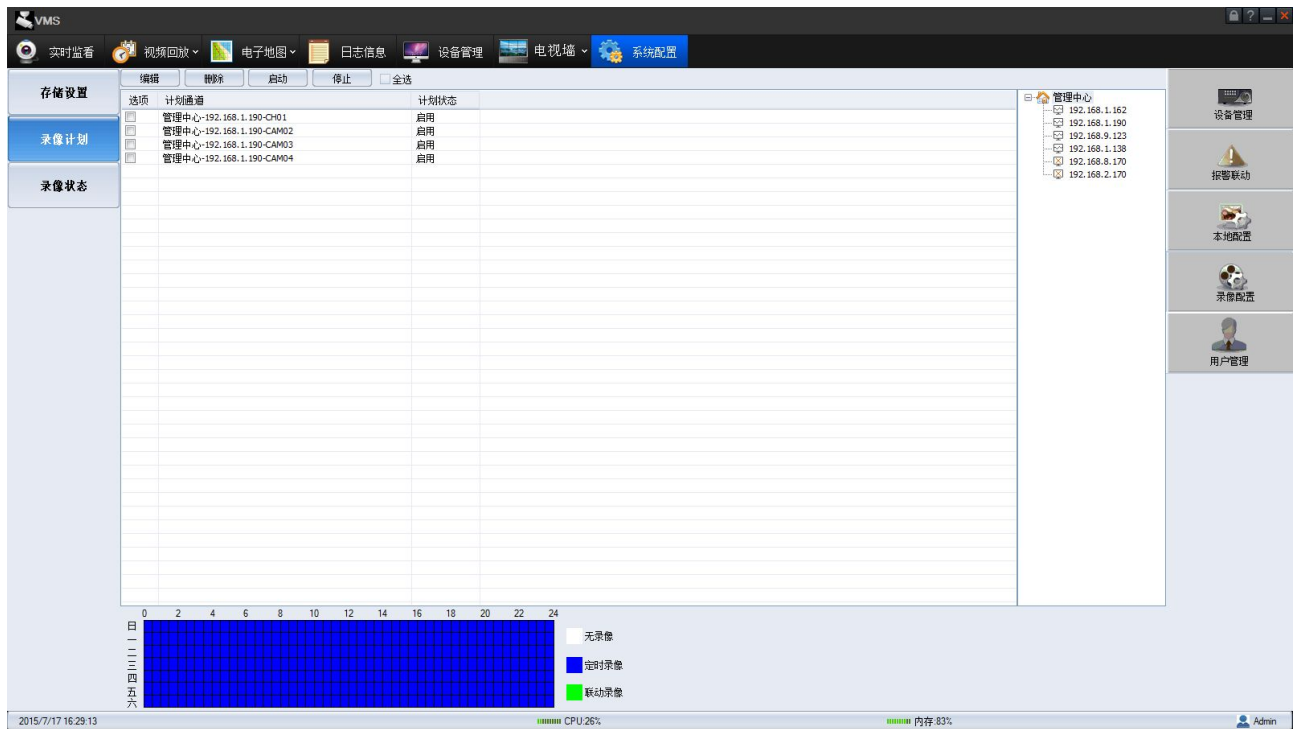
(1) 进入视频监控平台客户端。



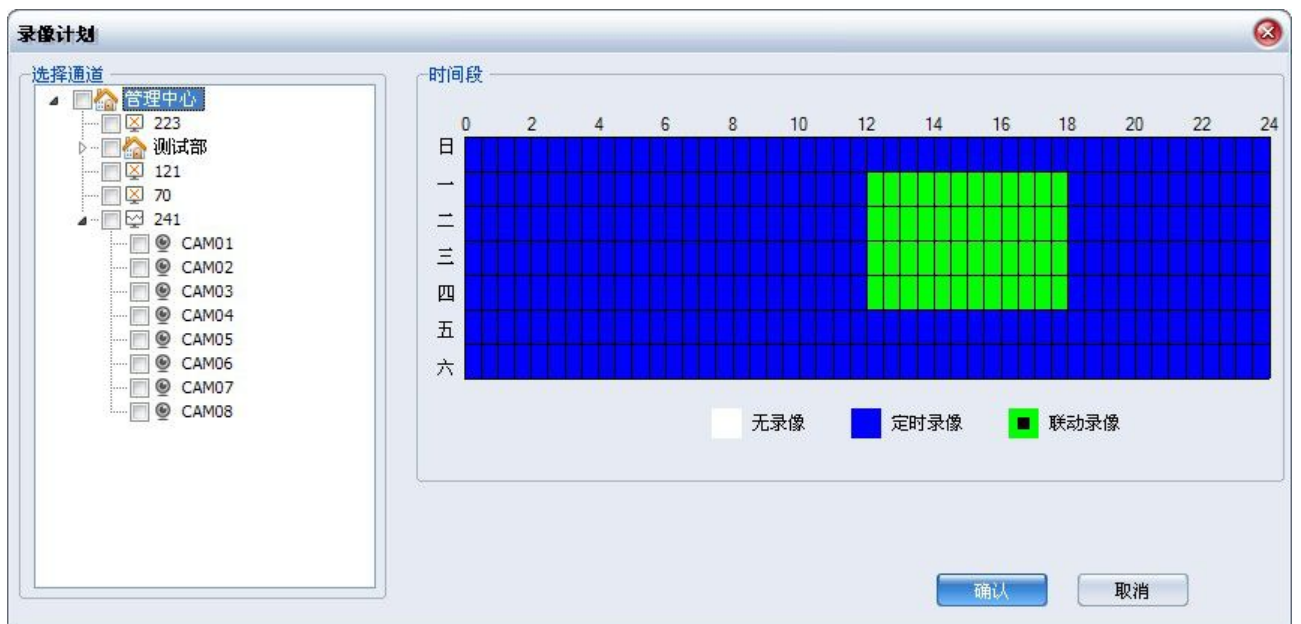
(2) 点击按钮进入本地录像配置界面，如下图。可勾选录像的磁盘，设置保留空间，是否循环存储，以及预录延迟时间，点击保存按钮设置生效。



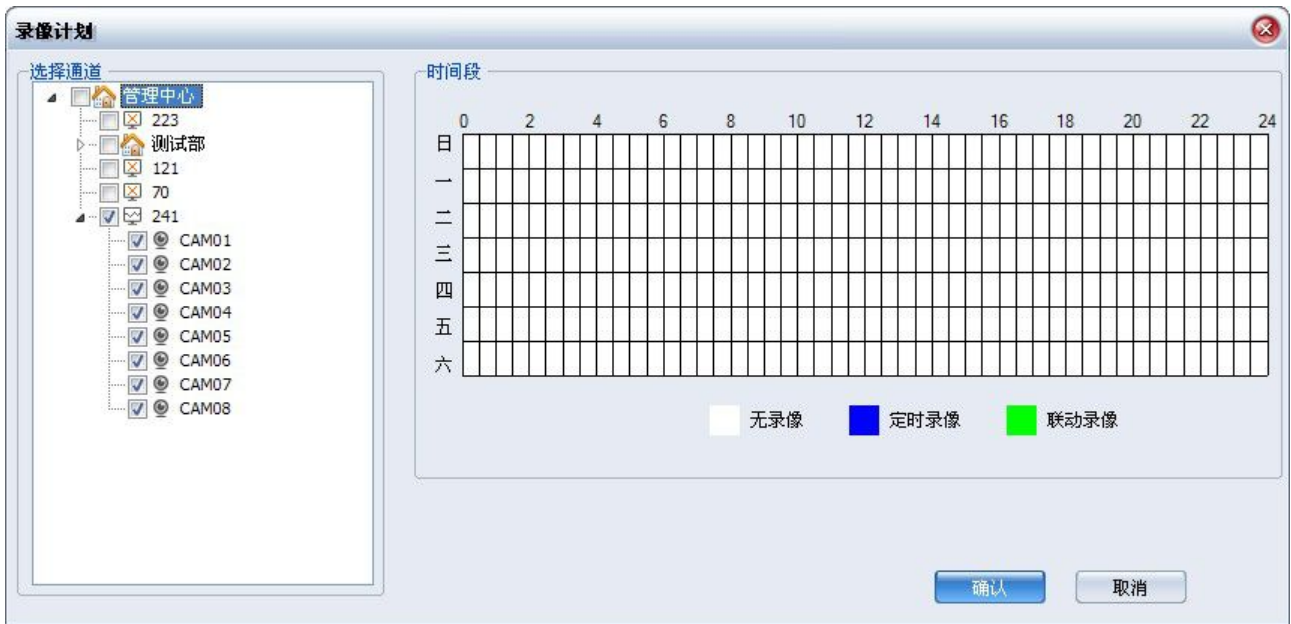
(3) 点击录像计划，进入录像计划编辑界面，如下图



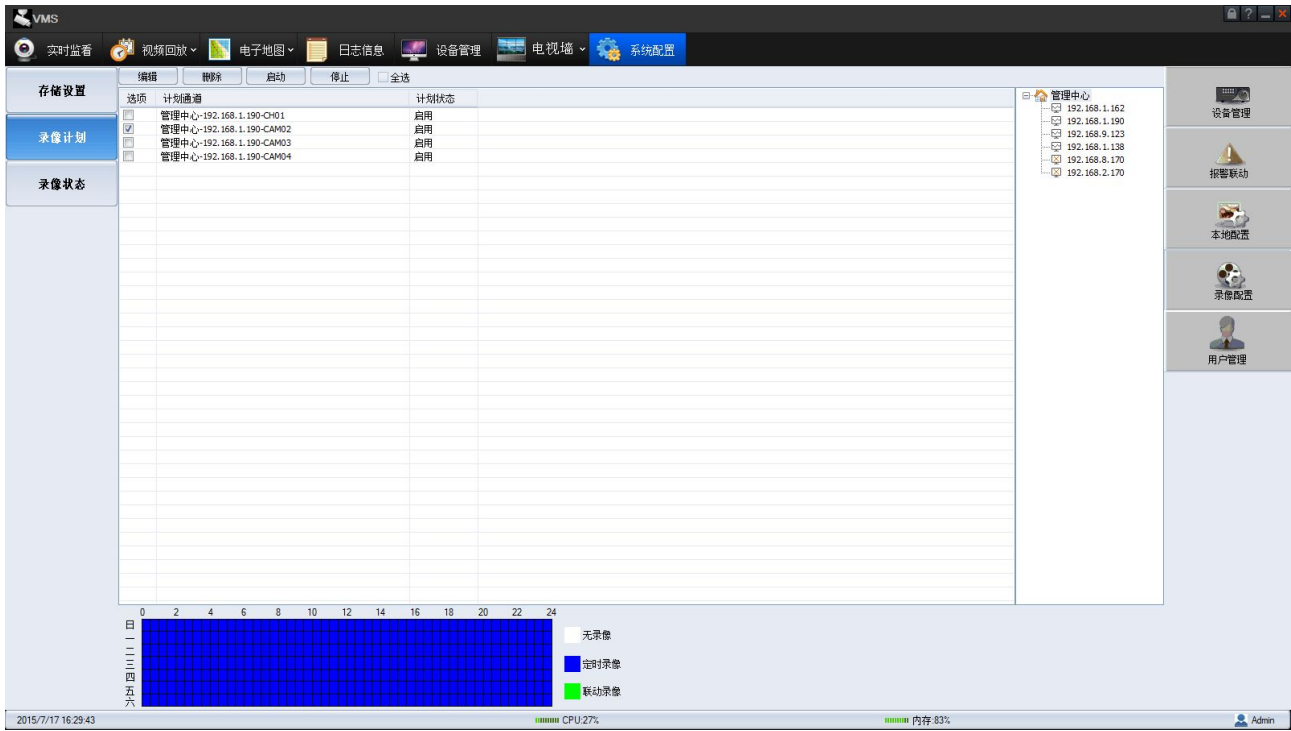
(4) 点击编辑按钮，弹出录像计划设置对话框，如下图。勾选左边设备树中要执行录像的通道，设置录像计划，蓝色为定时录像，绿色为联动录像，点击确认录像计划设置生效。



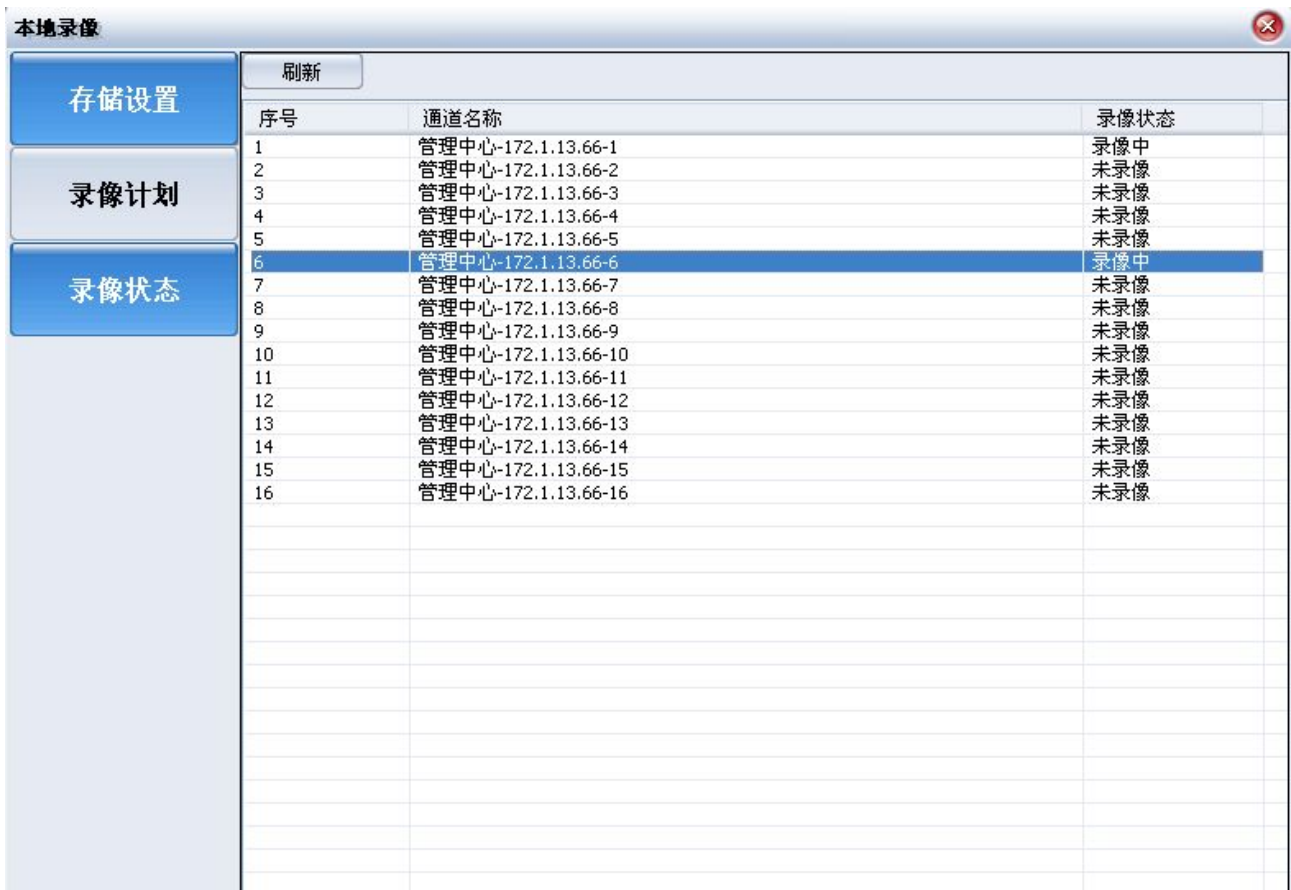
点击编辑按钮还可对现有的录像计划执行修改操作。对于已经设置了录像计划的通道在左边的设备树上会有绿色标记，如下图所示



勾选列表中录像通道，可执行启动或停止录像计划操作，点击删除按钮，可删除该录像计划



点击录像状态，可查看每个通道的录像状态，如下图。



### 3.2.3.4.视频分组设置


详见 3.2.4.2.轮循播放有关内容

### 3.2.3.5.本地配置



在视频监控客户端里面点击 本地配置 进入客户端配置界面，点击系统设置，包括内容有：保存路径的设置、用户设置和启动设置，如下图：



(1) 保存路径设置，可设置抓图路径，下载路径以及剪辑路径。点击  按钮打开浏览文件夹的窗口，在窗口中选择一个路径，确定后会在路径的文件框中显示出设置的路径，如下图：



(2) 用户设置。修改用户的密码，要求新密码和确认新密码一致。

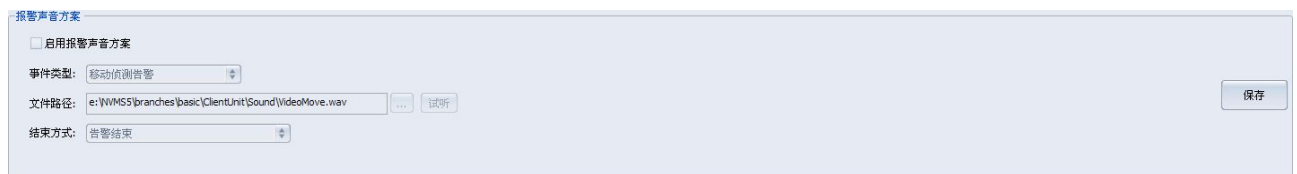
(3) 启动设置。勾选开机自动运行，开机时会自动运行客户端软件；勾选自动登录，客户端启动时会用上次登录的用户自动登录；勾选自动恢复预览状态，即在登录后自动恢复上次开启的预览。

### 3.2.3.4.1.声音报警

声音报警指对各种类型的报警事件配置不同的报警声音，当该报警事件产生时，客户端就会发出报警声音；报警结束后报警声音就会停止。



在视频监控客户端里面点击 **本地配置** 进入客户端配置界面，点击声音方案，进入声音方案配置界面；启用报警声音方案，可以为事件类型配置报警声音文件 (\*.wav) 以及报警声音结束方式，如下图。



勾选启用报警声音方案，事件类型选择移动侦测告警，设置报警声音文件的路径，设置报警结束方式为事件完成结束，点击确定完成设置。设置声音文件的路径后，可点击试听按钮试听声音文件。当系统收到移动侦测事件时，该客户端就会发出报警声音，移动侦测事件结束后，报警声音就会停止。

**事件类型包括：**

- 移动侦测告警
- 视频丢失告警
- 信号量告警
- 设备上下线
- 视频下载完成

以上事件都可以配置报警声音，当系统收到以上事件时该客户端都会产生声音报警。

**声音报警结束方式包括：**

- 播放完 表示当该报警事件设置的报警声音文件播放完毕，就不会再播放，相当于本次声音报警就结束了。
- 手动 表示当该报警事件结束时声音报警就结束。
- 自定义延时 当设置延迟结束时，需输入延迟结束的时间，报警声音就播放这么长时间；比如，设置报警延迟时间为 30s，声音报警触发后播放 30s 后声音报警就结束；此时虽然报警事件没有结束，但声音报警会结束。

用户可根据自己的需求设置相应的结束方式；设备上下线和视频下载完成这两类事件的结束方式只有一种，默认为自动结束。


当取消勾选启用声音报警方案并确定，此时声音报警方案功能就禁用，无论系统收到何种报警事件都不会有声音报警。

### 3.2.3.4.2.显示设置

对于插有支持双显显卡的机器，可接上两个监视器；此时我们可以进行监视器布局配置，配置实时预览在监视器 1 上显示，历史回放、电子地图、两个其中一个配置在监视器 2 上显示；这样用户可以同时进行实时监控和视频回放操作，或同时进行实时监控和电子地图操作。

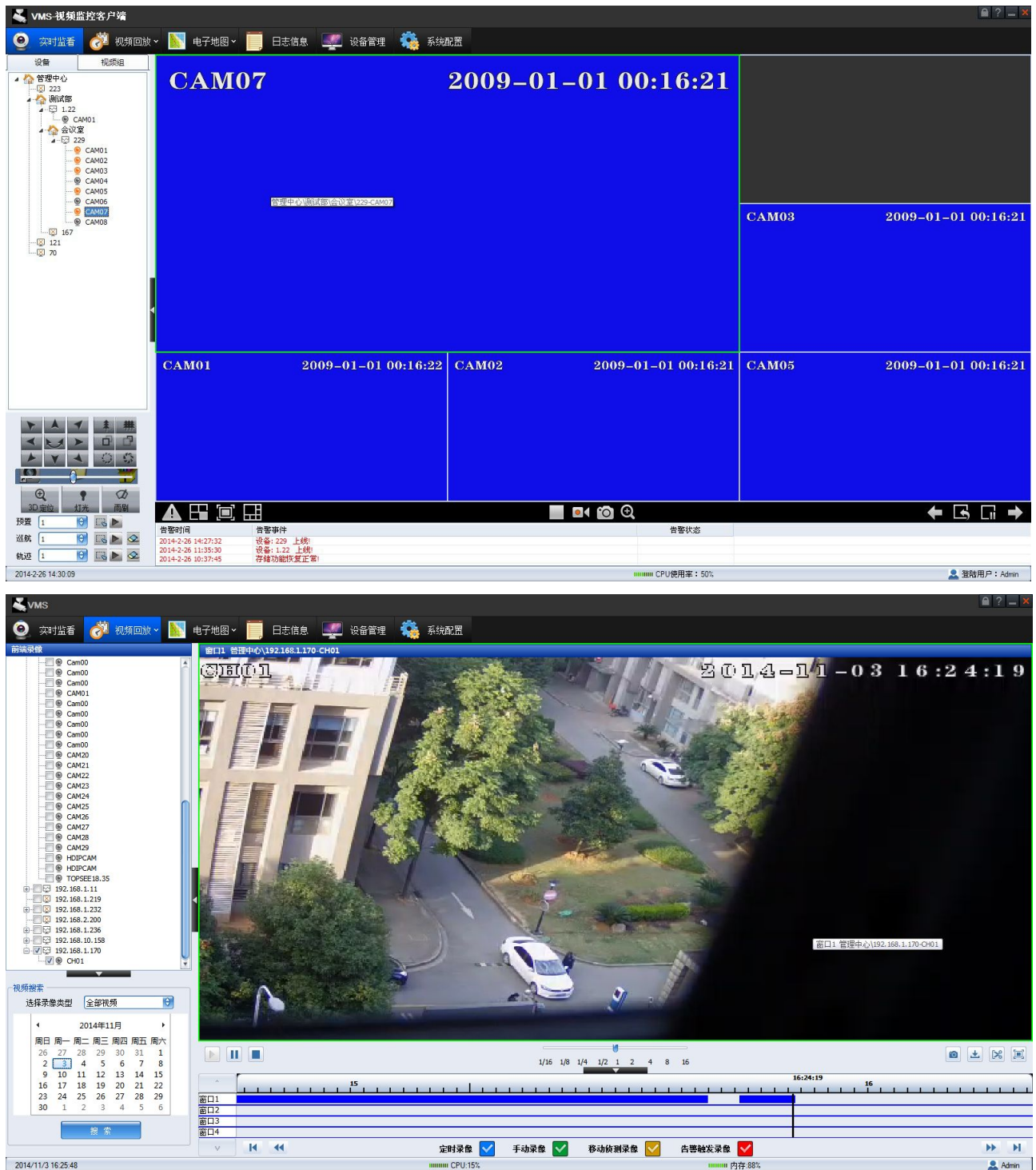
修改显示配置为双屏显示模式，如下图



在视频监控客户端里面点击  进入客户端配置界面，点击显示设置，实时监控默认为监视器 1，设置视频回放为监视器 2。



点击确定后，此时实时监控和视频回放就可以同时显示，如下图。

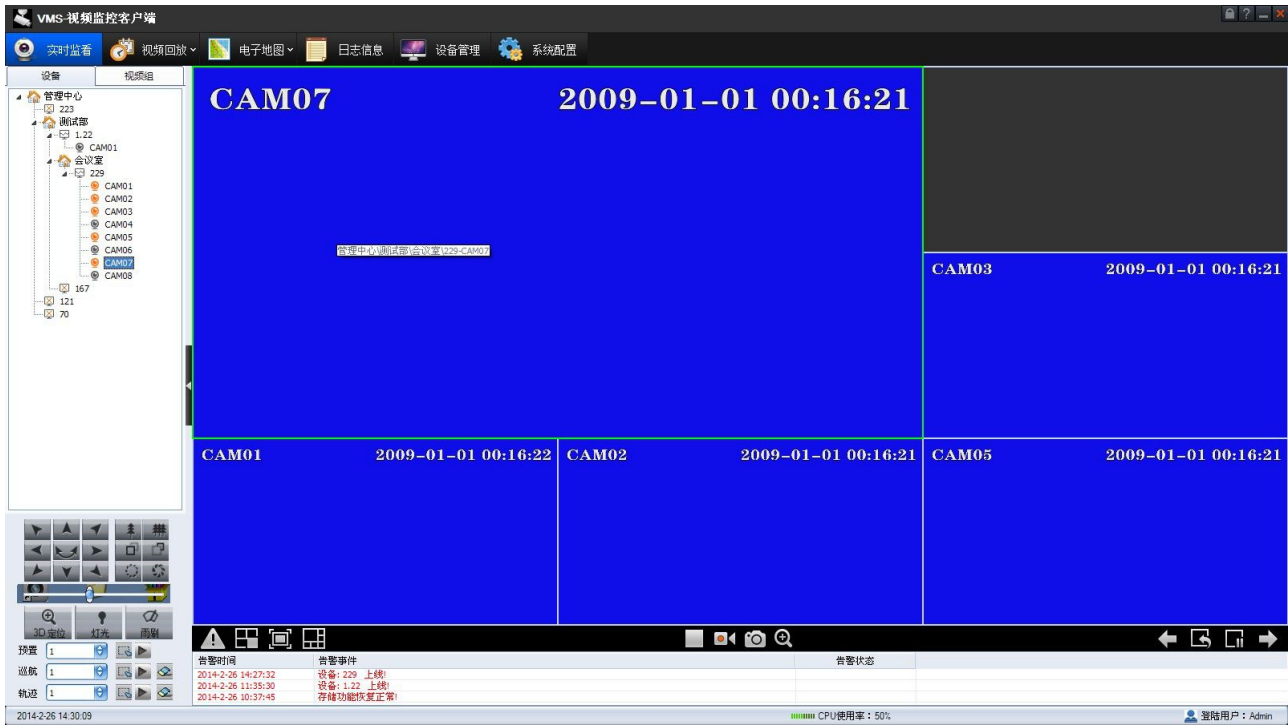


配置电子地图为监视器 2，实时监控和电子地方就可以同时显示。

## 3.2.4.预览

### 3.2.4.1.非轮循预览

在左侧设备树中双击设备名称，可在右边预览界面打开该设备所有通道的预览，如下图：



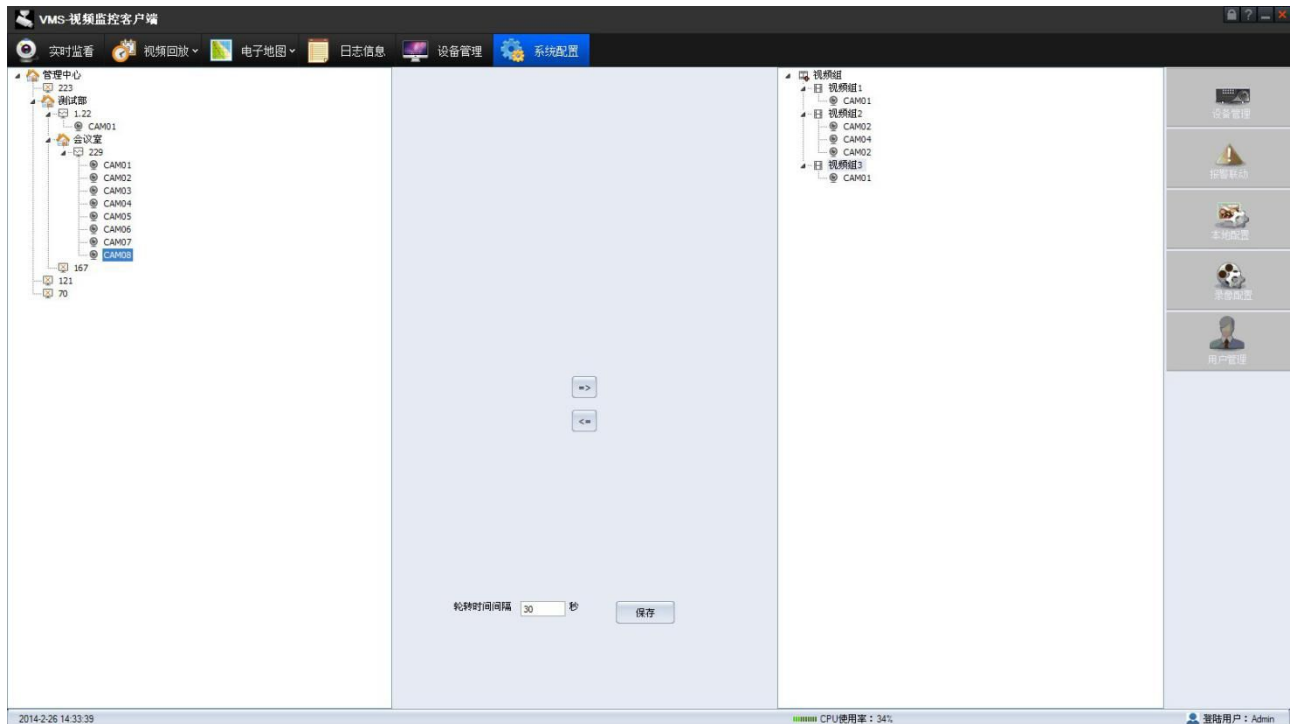
对于分组名称、单个通道名称双击也有同样功能。用鼠标左键点击通道名称将其拖动到预览区域某一窗口中再释放鼠标左键，就可在该窗口开启通道预览；预览区域窗口中已经开启的预览，也可互相拖动调节预览窗口。



关闭所有预览，可以在设备名称右键弹出的列表上，单击 " 关闭预览 " 从而关闭全部预览。单个通道预览的关闭，在对应通道名上右键操作。在预览播放界面上右键也可弹出列表，进行当前通道预览或全部预览的关闭。

### 3.2.4.2.轮循播放



点击 设备管理 打开客户端配置界面，如下图



在图右边区域的视频组上右键单击“创建视频组”，可以对组进行重命名。把左边设备中，选中需要的设备（通道），点选进这个视频组中（每个视频组最多可以选 16 个信道），也可直接用鼠标左键，拖动管理中心设备或设备的某个通道，到右边的视频组中，进行添加。点选出视频组。可以创建多个视频组。

轮转时间范围需在 20S—7200S 之间设置，否则会弹出提示：






在预览操作标签页，单击“开启轮转”和“停止轮转”可以控制所建分组的预览轮转了。

### 3.2.4.3.预览控制

在预览操作标签页，如下图。



图标显示当前的报警状态，当有报警时，闪烁；点击时消警。

点击，即可关闭当前选中窗口的预览画面；点击就会将当前开启的所有预览都关闭。



单击，其它工具条都隐藏掉，进入预览的全屏显示，右键弹出的列表中点击“全屏显示”退出。也可按键盘上的 Esc 键在全屏和正常之间切换。在预览通道上面双击鼠标，可以放大显示。



单击可以设置预览分屏模式



单击，可以控制开启关闭手动录像。



单击可以对当前的预览进行抓图。



选择通道，点击在所选通道中划定放大的区域，此时通道显示划定区域放大的效果。



单击可以控制开启预览分组轮转,



单击可以控制暂停预览分组轮转, 单击可以手动切换到上一组预览分组轮转,



单击可以手动切换到下一组预览分组轮转

在设备的通道名上右键选择码流类型，再打开通道的预览，所设置的码流生效。

在通道的预览上，右键弹出列表，点击“声音监听”控制预览声音的播放、关闭。

选中某一预览通道，可以调节其对比度和亮度；点击恢复默认，对比度和亮度恢复到默认值。



单击会将视频监控平台客户端监控锁定，需输入密码才能解锁。

### 3.2.4.4.联动预览

当设备配置了联动预览，并且报警处于布防状态，有报警触发时，会打开联动的通道预览，如下图；一个报警或多个报警可能会同时触发多个联动预览，如下图所示会显示报警队列中剩余的报警数，点击下一个按钮会打开下一个联动预览通道的图像；点击退出按钮会关闭联动预览窗口。

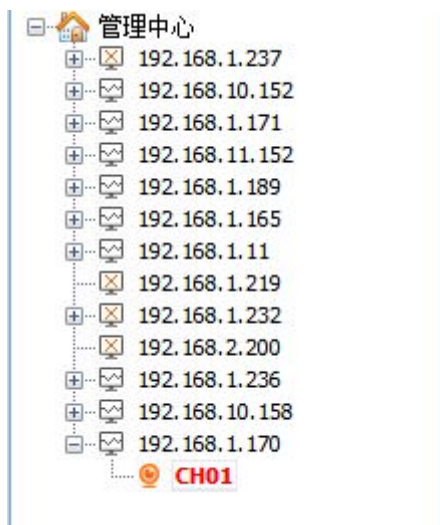


### 3.2.4.5.手动录像

在预览界面设备面板中选中某一通道单击右键，如下图，单击开始录像，即开启该通道本地手动录像；



开启手动录像的通道其通道名称会变为红色，如下图



在预览界面设备面板中选中正在手动录像的某一通道单击右键，如下图，单击停止录像，即停止该通道本地手动录像。



3.2.4.6.实时告警信息

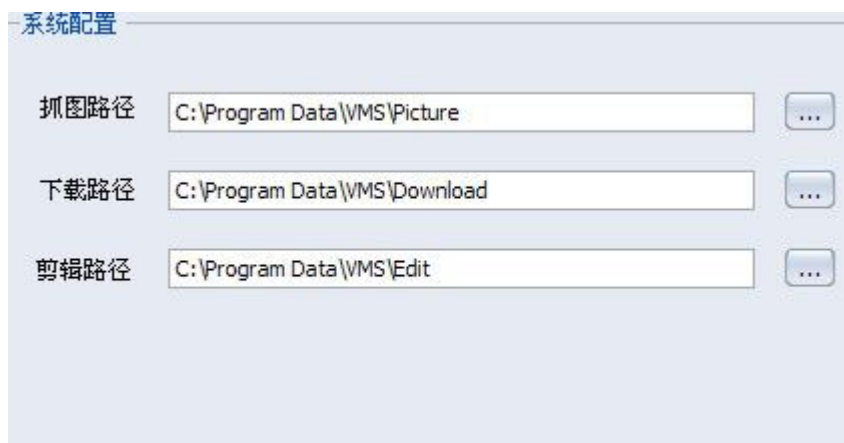
在监控界面中预览显示区域下半部分为实时告警区域，会逐条显示当前最新的告警信息，包括告警时间、告警源、告警级别、告警类型和告警状态，点鼠标右键，弹出菜单，可以对告警信息进行删除。

如下图。

实时告警信息		
告警时间	告警事件	告警状态
2011-3-15 15:44:27	设备: 4208 通道: CH 2 视频移动报警	开始
2011-3-15 15:44:27	设备: 4208 通道: 通道1 视频移动报警	开始
2011-3-15 15:44:18	设备: 4208 通道: CH 6 视频移动报警	开始
2011-3-15 10:09:44	存储功能恢复正常!	
2011-3-15 10:09:05	设备: 8016 上线!	
2011-3-15 10:09:00	设备: 4208 上线!	



抓图：点击 本地配置 切换到监控客户端配置，进入“系统设置”界面，如下图：



设置抓图路径，返回预览界面，在预览界面右键弹出列表，点击“抓图”，抓图成功后会在屏幕右下角弹出提示框，点击右下角提示框的图片，会在屏幕中间打开图片，如下图。



点击图片下的链接也可以直接进入到相应的目录中浏览图片。

语音对讲：选择通道单击鼠标右键，弹出列表，点击“语音对讲”，可以控制设备与客户端的通话

获取设备状态：选择通道单击鼠标右键，弹出列表，点击获取设备状态，弹出设备的一些信息，如下图：

监控点状态					
分组名： nvr					
监控点名： CAM07					
时间	录像状态	信号状态	硬件状态	码率(kbps)	分辨率
10:36:50	不录像	正常	正常	4096	800*600
10:36:40	不录像	正常	正常	4096	800*600
10:36:30	不录像	正常	正常	4096	800*600
10:36:20	不录像	正常	正常	4096	800*600
10:36:10	不录像	正常	正常	4096	800*600
10:36:00	不录像	正常	正常	4096	800*600

通道的相关功能

主码流：选择通道单击鼠标右键，弹出列表，点击主码流，重新打开预览，该通道设置的码流生效。

子码流：选择通道单击鼠标右键，弹出列表，点击子码流，重新打开预览，该通道设置的码流生效。

停止预览：选择通道单击鼠标右键，弹出列表，点击停止预览，关闭该通道的预览。

### 3.2.5.云台控制

#### 3.2.5.1.进入云台控制界面

打开 " VMS 视频监控客户端 " ， 在设备—管理中心，选择一个已注册的设备，打开设备中某一通道的预览。如下图如示.







### 3.2.5.2.操作说明

PTZ 控制窗口允许用户控制所选摄像机云台的运动，控制 PTZ 镜头左转、右转、上调、下调；缩小或放大目标，调整聚焦和光圈以获得更佳图像质量。

在云台控制面板下方可以进行辅助功能的设置与预览、预置位的设置与预览、巡航的设置与预览、轨迹的设置与预览。

(1) 辅助功能包含：3D 定位、灯光和雨刷功能。点击相应的按钮对应相应的功能。

(2) 预置位设置与预览。在下拉列表中选择预置位序号，转动摄像头至想要设置预置位的位置，点击  设置按钮保存预置点。若要改变预置位位置，可直接转动摄像头到想要的位置再次点击  按钮，预置位将被更新。继续选择下拉列表选择其它序号可设置其它预置位。最多可设置 256 个。点击右侧的  预览按钮可使摄像头直接转动到相应序号的预置位。

(3) 巡航的设置与预览。选择巡航序号，点击  设置按钮，弹出巡航点设置对话框，如下图，选择预置点序号，设置巡航速度和停留时间，点击添加巡航，可添加多个预置点到巡航中，点击确定保存添加的巡航点。点击清除所有巡航，即可将添加的预置点全部删除。



在巡航的下拉列表中选择巡航序号。点击 预览按钮可开启巡航预览；点击 可关闭巡航。

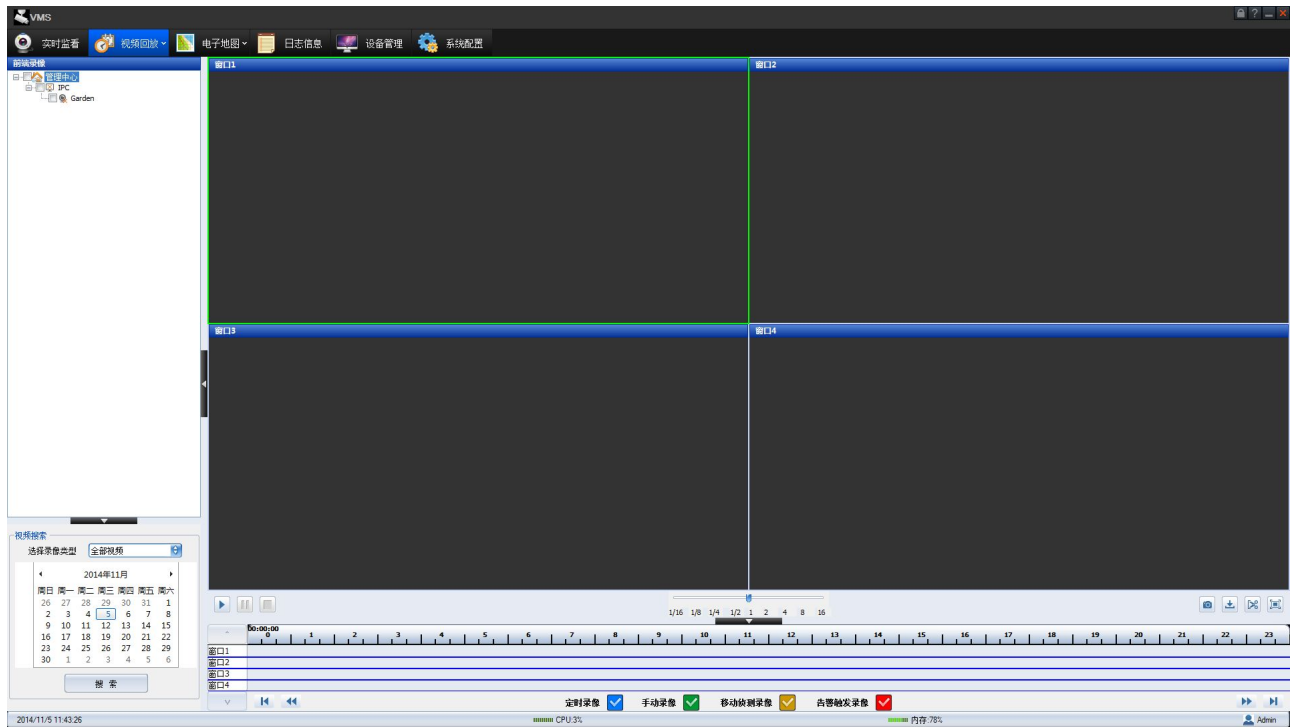
(4) 轨迹的设置与预览。选择轨迹序号，点击 按钮开始设置轨迹记忆，转动 PTZ 设置摄像头的运行轨迹。设置好后再次点击 关闭轨迹记忆设置；点击 预览按钮开启轨迹；点击 可关闭轨迹。

## 3.2.6.视频点播

### 3.2.6.1.硬盘录像机回放

(1) 进入视频监控平台客户端。

(2) 点击 视频回放 按钮，在下拉菜单中选择远程点播，进入回放界面，如下图。

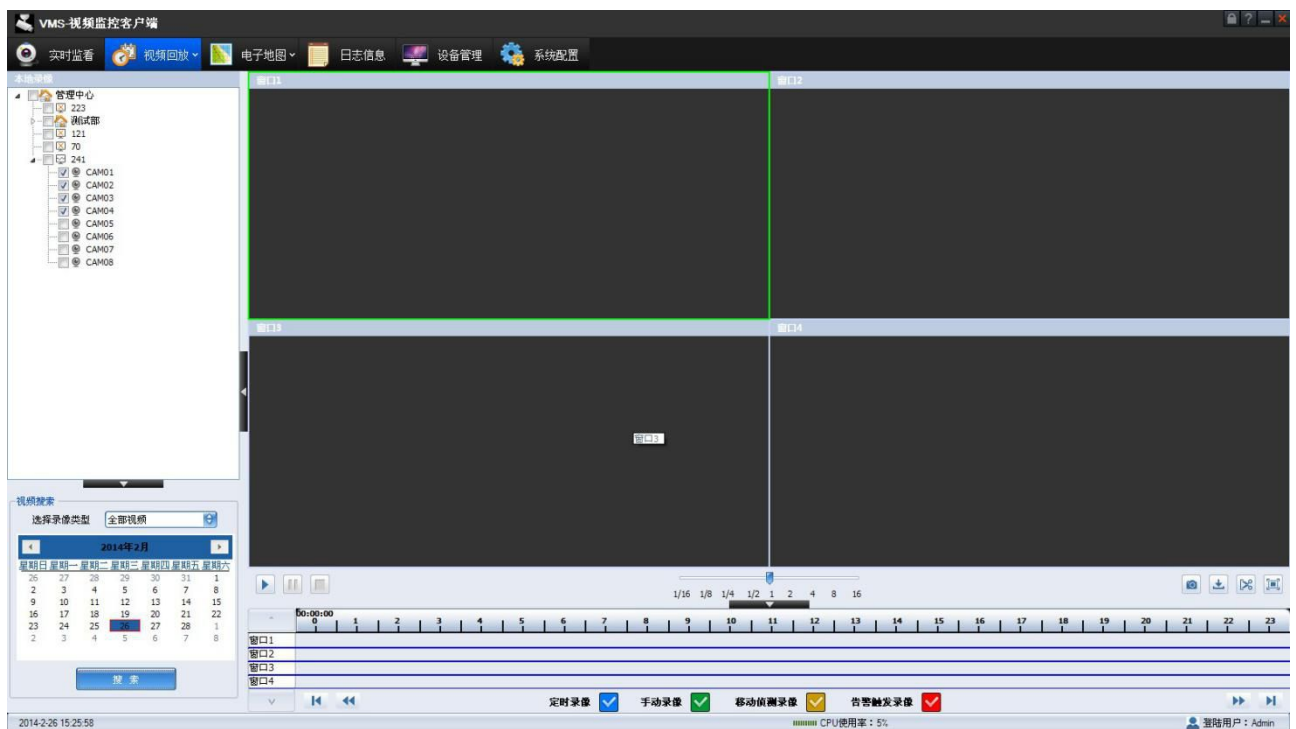


(3) 选择录像类型，此时搜索出来的数据都为设备端的录像数据。

### 3.2.6.2.本地录像回放

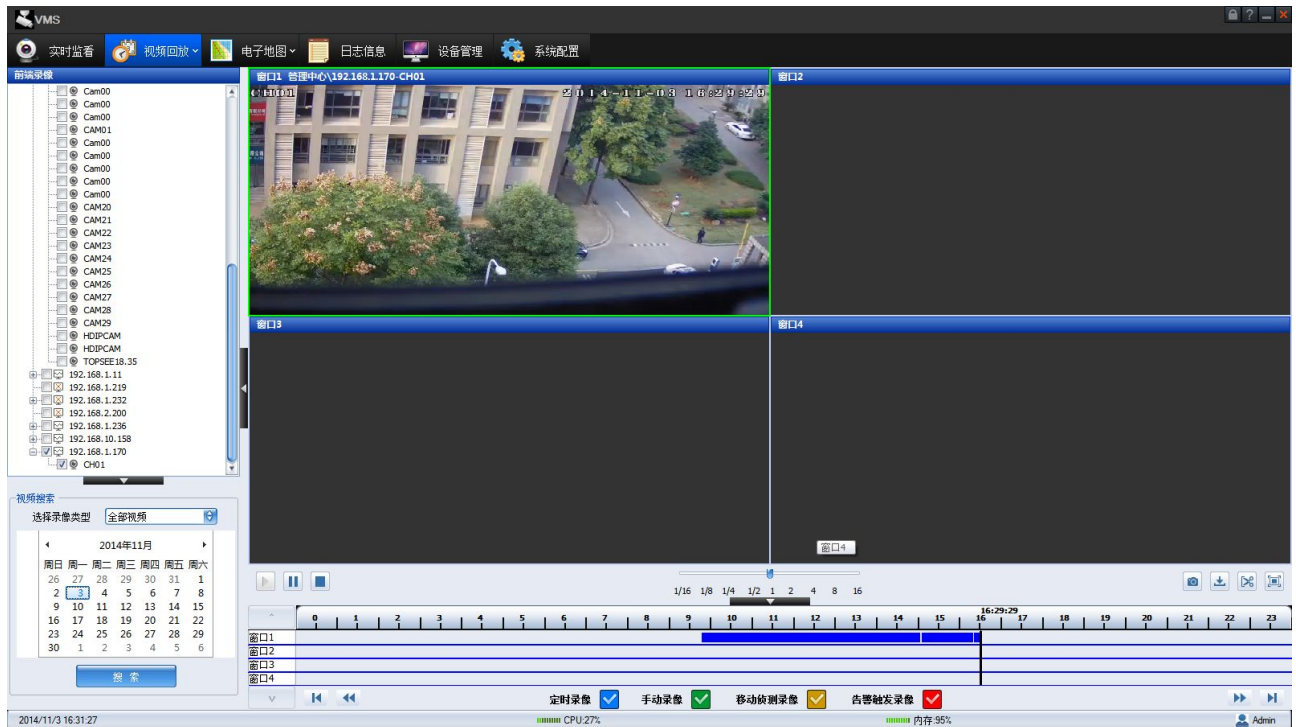
(1) 同硬盘录像机回放操作，选择本地回放，即进入到本地录像回放，此时搜索出来的数据都为本地的录像数据。

(2) 选择左侧树上的 DVR 设备通道，可以选择相关设备进行操作。



### 3.2.6.3.录像检索

鼠标勾选需要左侧设备树上需要回放录像的设备（注：一次最多选择 4 个通道），在视频搜索面板上选择录像类型，在日历上选择日期，点击“搜索”按钮，系统开始在硬盘录像机（或本地硬盘）搜索录像，并将搜索结果显示于搜索结果面板中。时间轴优先显示有录像的通道，将没有录像的通道放在最下面。如下图所示：

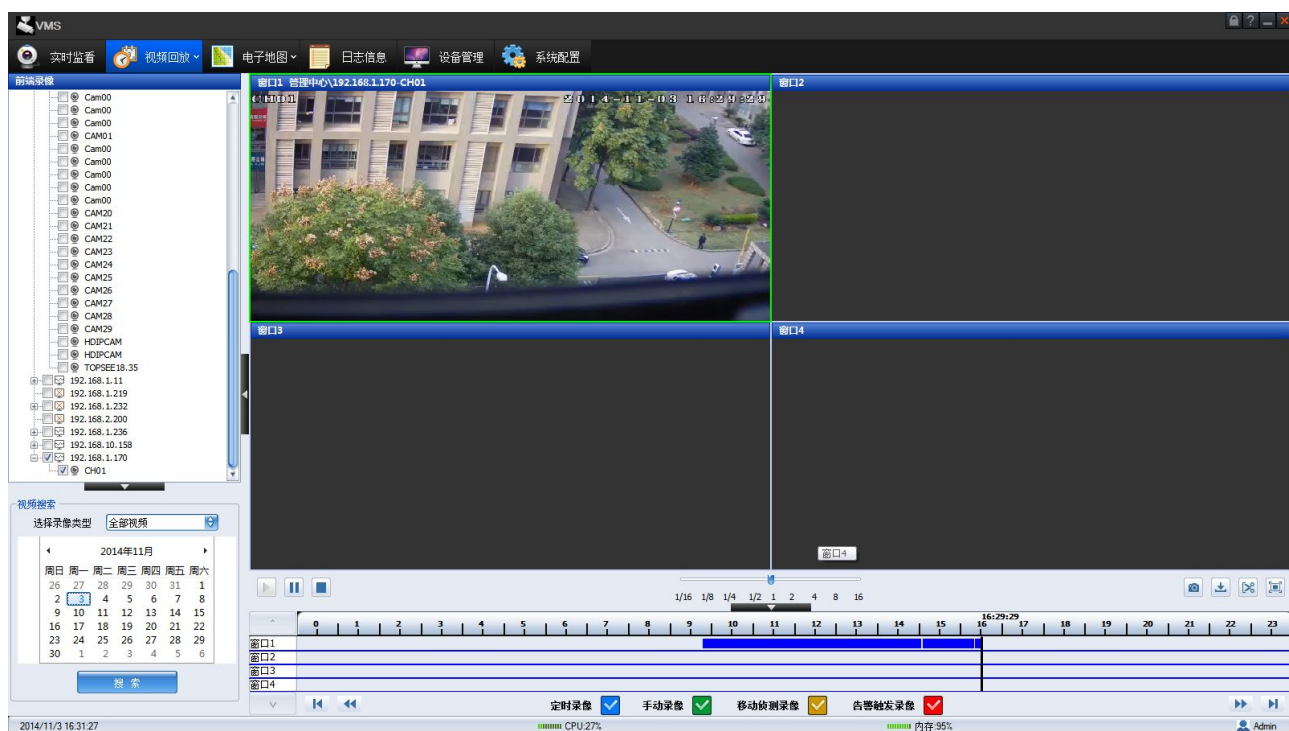


结果搜索出来后，可对其结果进行筛选，选择录像类型或取消相关录像类型的显示。


### 3.2.6.4.回放控制



#### ◆ 回放视频区域


选择录像开始播放，回放区域开始打开搜索出来的通道的录像，并在窗口的标题上显示到当前回放设备的通道名，双击其中一个通道可将此通道放大，再双击放大的通道可回到四画面显示，如下图：




#### ◆ 控制按钮


(1)  按钮，选择中的通道如有数据则开始回放，回放后可双击时间轴定位具体的时间点；

 按钮，所有回放录像视频都处于暂停状态，再次点击  按钮可开始接着播放录像视频；

 按钮，结束所有回放录像视频。

选择“速度”调节刻度可以将所有录像视频进行快速或慢速播放。

(2) 点击  按钮，回放抓图；点击  按钮，录像文件下载；点击  按钮，录像文件剪辑；

 按钮，全屏显示。

(3) 右键点击正在播放的通道，选择【移除通道】将选中的通道的回放关闭掉、【停止所有回放】将所有正在回放的通道都关闭、【画面比例】调节回放的通道显示整个回放区域还是以 4:3 比例显示、【速度控制】与调节速度刻度一样的效果快速或慢速播放、【亮度调节】调节选中通道的亮度、【对比度调节】调节选中通道的对比度、【抓图】对选中的通道进行抓图、【剪辑】对选中的通道开始和结束剪辑、【全屏显示】进入和取消全屏显示、【开启音频】开启和关闭选中通道的音频。




#### ◆ 时间轴操作


(1) 时间轴上的刻度为 0-24 点。

(2) 将鼠标移到时间轴上时大时间会显示出当前鼠标所有的时间。




(3) 鼠标放在时间轴上滚动可放大和缩小时间轴。

(4) 时间轴下面的四个录像类型，用来对已搜索出来的录像进行筛选

(5)  时间轴往左翻一页； 时间轴往左移一步； 时间轴往右移一步；

 时间轴向右翻一页。

### 3.2.6.5.录像文件剪辑

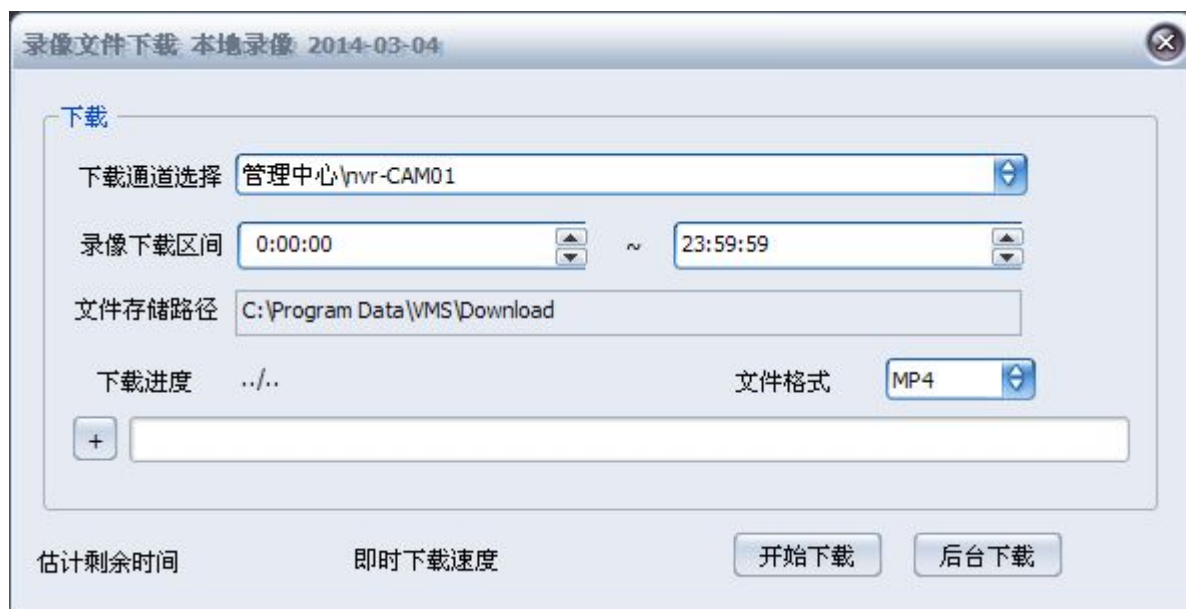
右键点击需要剪辑的通道选择【剪辑】，或点击剪辑按钮，开始对选中的通道进行剪辑。开始剪辑后再右键查看【剪辑】的前面有一个小勾表示处于剪辑状态，按钮也提示“停止剪辑窗口 X”，右键再选择【剪辑】或点击按钮停止文件剪辑，在设置剪辑的目录下可以找到相关的 MP4 文件。

### 3.2.6.6.录像文件下载

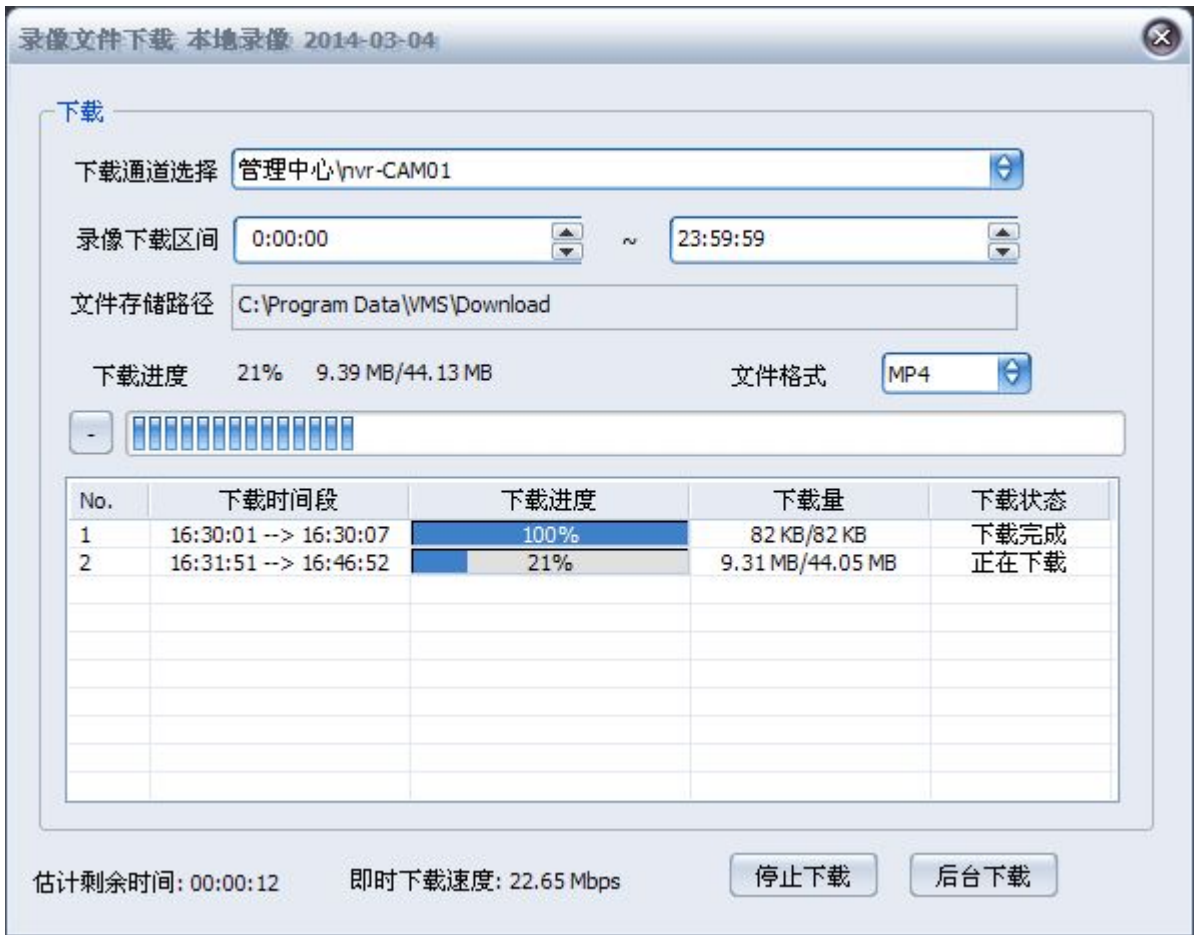
对搜索出来的通道按时间下载，下载目录可定位；

可后台下载，即隐藏下载界面，在下载的同时进行回放的其它操作。

开始下载后，界面上显示出下载需要的剩余时间和即时下载速度，软件的右上角显示下载的整体进度，下载界面如下图：



点击“+”扩展按钮可查看每个下载的小文件的下载进度，如下图：

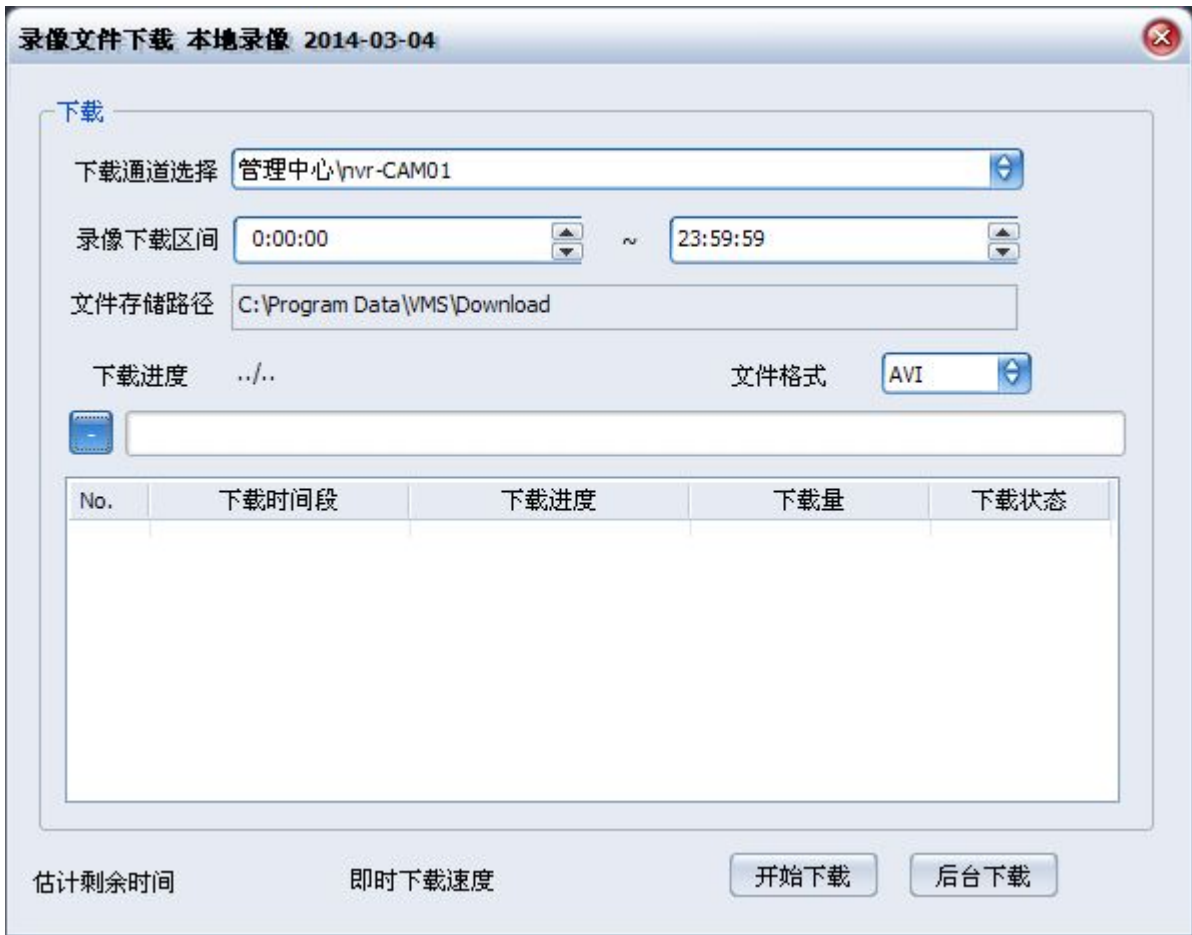


下载完成后，所有的文件的下载状态为完成，下载进度提示下载完成。

到设置的下载目录可以找到所有下载的 MP4 格式的录像文件。

如果需要下载 AVI 格式录像文件，在开始下载前选择文件格式。

如图所示：



在回放录像下载时若磁盘空间不足和网络连接失败，会有相应的提示说明；下载过程中点击停止下载，会保留已下载的文件。

3.2.6.7.回放抓图

对正在回放的四个通道中获取焦点的通道进行抓图。抓图成功后会在屏幕右下角弹出提示框，点击右上角提示框的图片，会在屏幕中间打开图片，如下图。

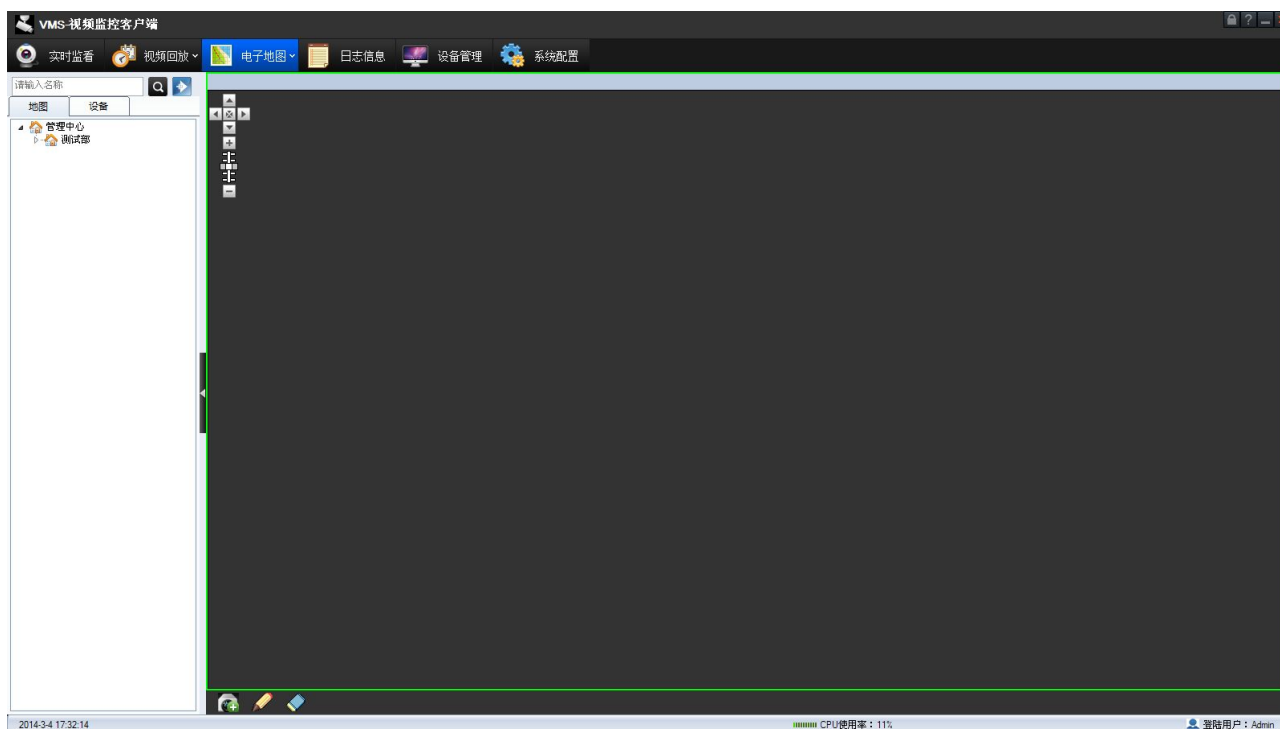


点击图片下的链接也可以直接进入到相应的目录中浏览图片。

## 3.2.7.电子地图

### 3.2.7.1.地图添加

- (1) 打开视频监控平台客户端并登录，切换到【电子地图】页面。如下图



- (2) 在地图导航中，选择一个节点，如【管理中心】，右键点击【创建地图】，如图所示：

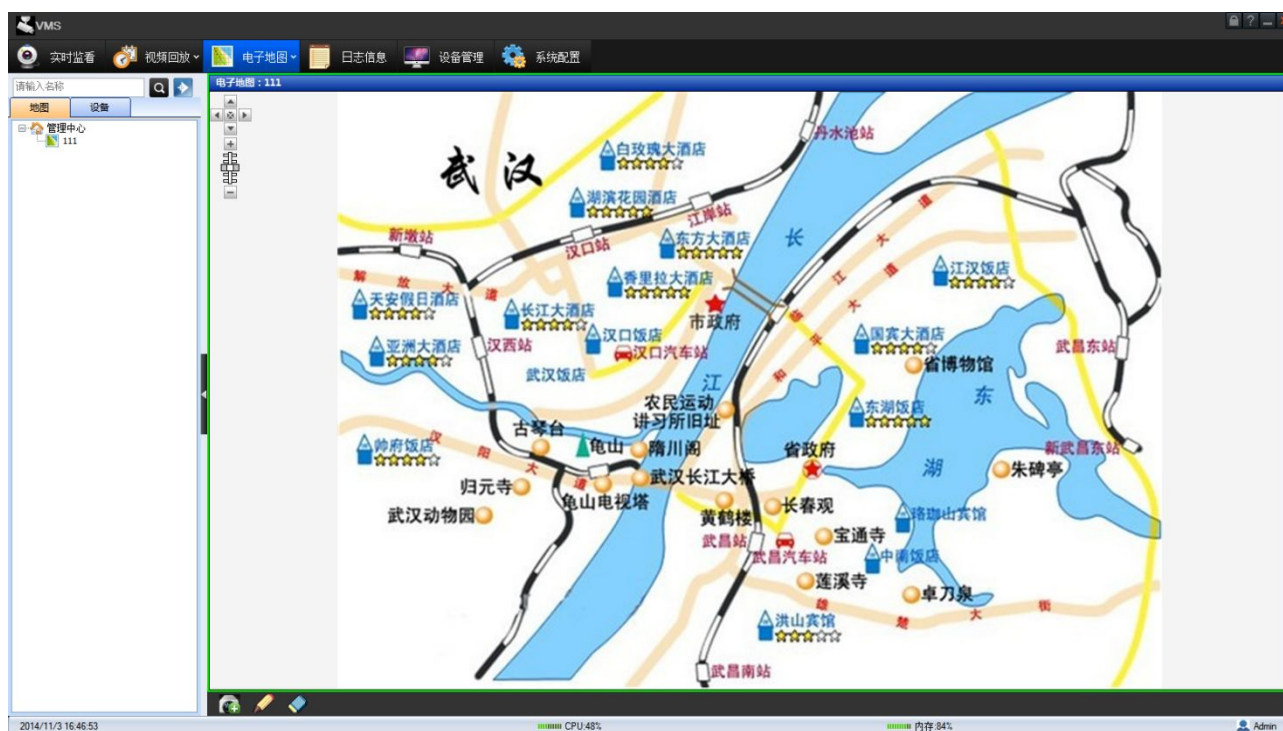


- (3) 点击【确定】创建好地图。
- (4) 对于已经添加的地图也可以执行修改操作，右键点击要修改的地图，选择修改地图，如下图；可以修改地图名称和地图文件，点击确定修改成功。

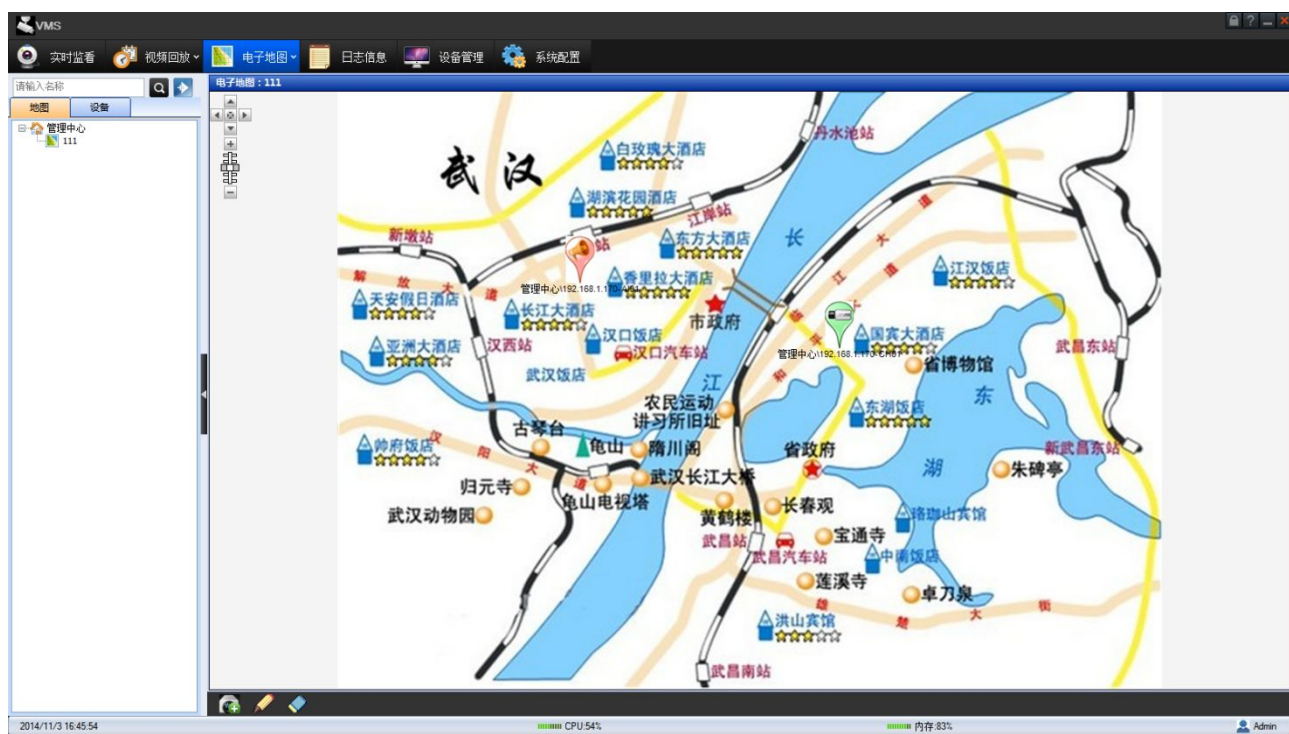


### 3.2.7.2. 标记通道位置

(1) 在地图导航中选择一个创建好的地图，双击该地图节点。在右侧预览区域会显示出该地图的预览。如图所示：



(2) 点击进入编辑模式按钮，就可以在地图上布防通道或者报警输入设备；单击【添加热点】按钮可以在通道上添加布防通道或者报警输入，地图上可布防多个通道或报警输入。如图所示：



### 3.2.7.3.地图操作

选择一个地图，在右键菜单中可进行如下操作：如图所示：



- ◆ 移除全部：移除地图中布防的所有通道和报警输入
- ◆ 选择模式：选择一张地图
- ◆ 平移模式：平移整张地图
- ◆ 全屏显示：全屏显示地图
- ◆ 关闭视图：关闭该框中的地图预览

### 3.2.7.4.通道操作

在地图中选择一个通道，在右键菜单中可进行如下操作，如图所示：



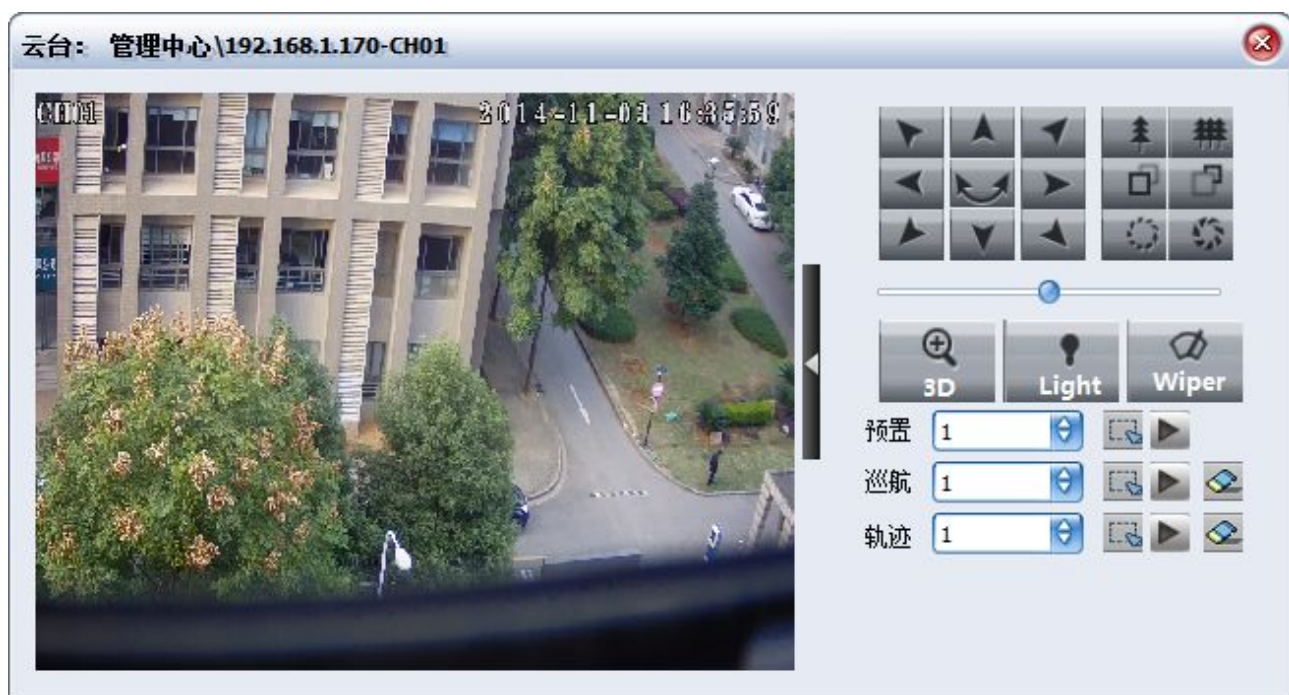
- ◆ 通道预览：预览当前通道。如图：



- ◆ 编辑位置：重新给该通道定位
- ◆ 移出图层：将该通道从地图中移除
- ◆ 通道回放：弹出回放界面，进行远程搜索回放。如图：



◆ 云台控制弹出云台控制界面，进行云台操作，普通设备没有电子 PTZ，网络摄像机有电子 PTZ 选项，没有选择时为传统的 PTZ。如图：



当通道上产生移动侦测报警或视频丢失报警，该通道就会红色感叹号闪烁报警，如图



；报警结束红色闪烁也会结束，通道恢复正常。

- ◆ 通道属性可修改通道在地图上显示的颜色以及外观，如图：



### 3.2.7.5 报警输入操作

在地图中选择一个报警输入，在右键菜单中可进行如下操作，如图所示：



- ◆ 编辑位置：重新给该通道定位
- ◆ 移出图层：将该通道从地图中移除
- ◆ 对象消警：当 IO 报警触发时，布防到地图上的报警输入会红色感叹号闪烁报警，如图




报警结束红色闪烁也会结束，报警输入恢复正常。若 IO 报警联动了设备端声音报警，此时点击对象消警，可以消除设备端声音报警。

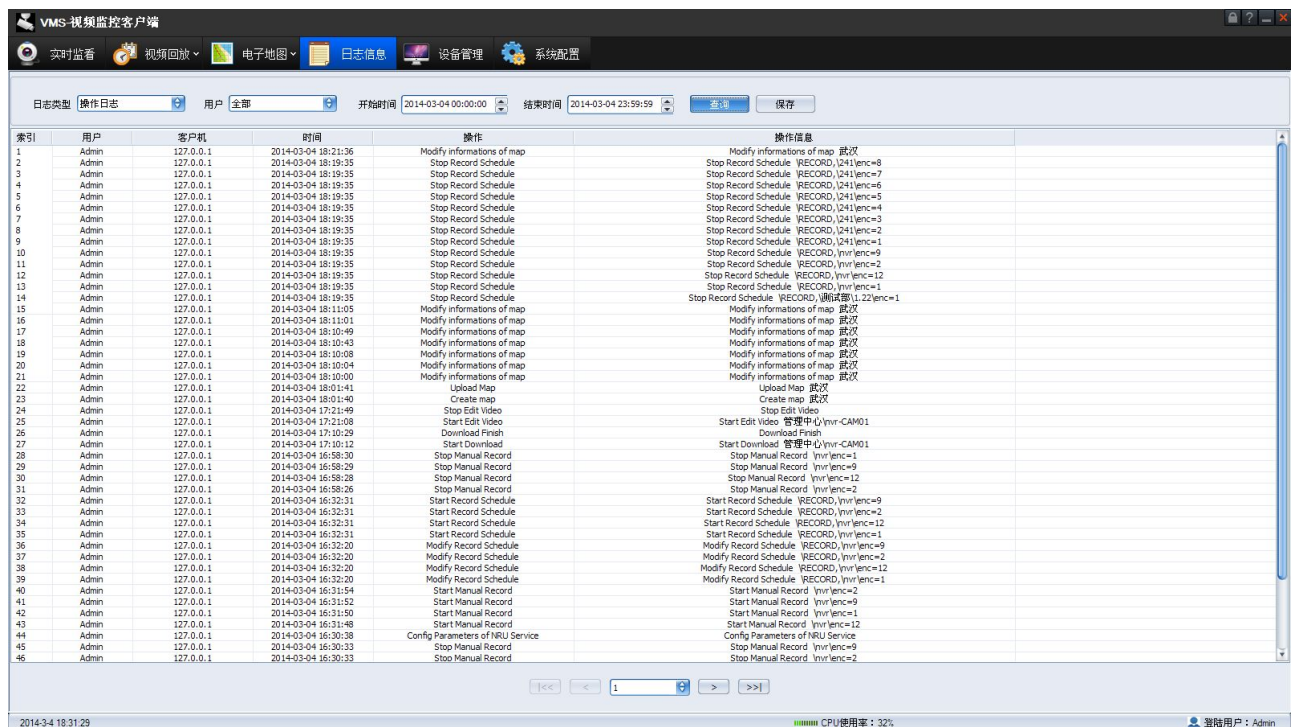
## 3.2.8. 日志管理

可方便用户查询系统日志。操作日志上记录了系统中每条关键操作的信息，包括用户、操作内容、时间、用户的 IP 地址。

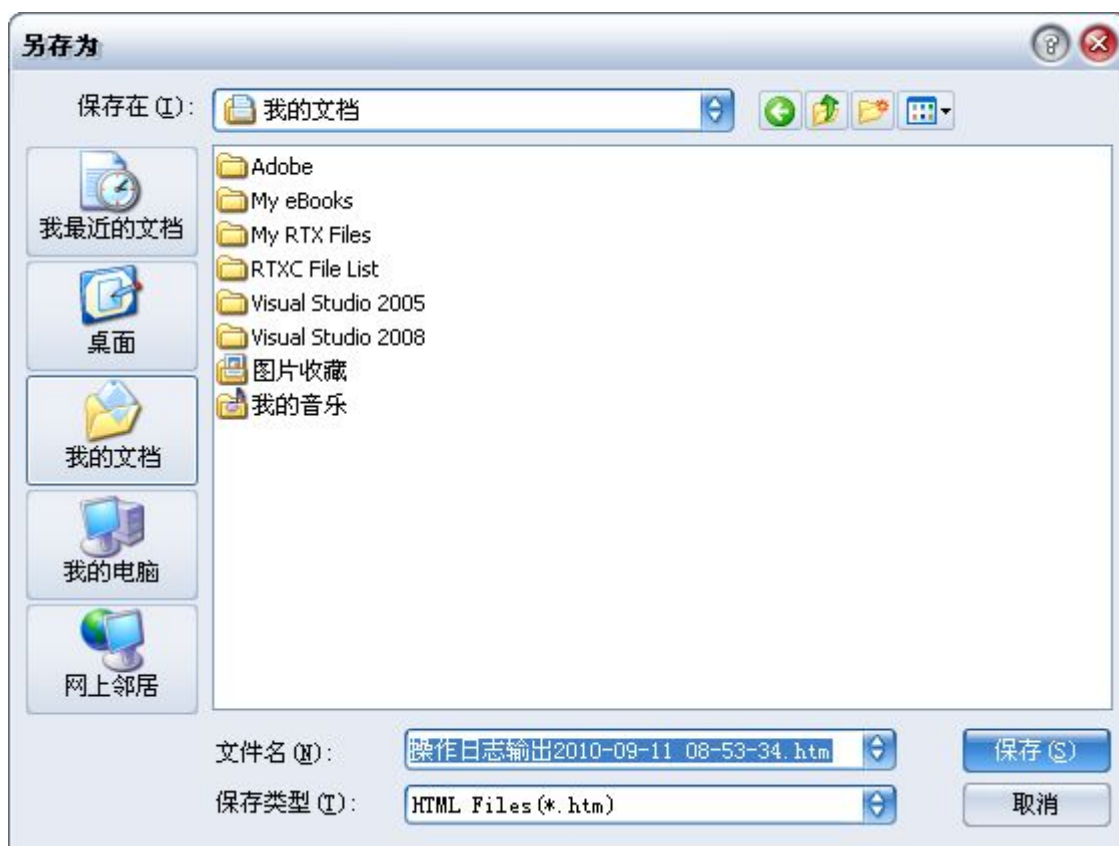
### 3.2.8.1 操作日志



在视频监控客户端里面点击  按钮进入日期查询界面，如果选择操作日志，选择用户、开始时间、结束时间等条件进行过滤，点击【查询】按钮，可以按照条件查询出所有的操作日志信息，每条日志信息包括操作用户名称、机器 IP、时间、操作内容等信息。如下图：



点击保存按钮可将操作信息保存为 htm 格式文件，如下图所示。



## 3.2.9.数据库导入导出及备份

### 3.2.9.1 数据库导出

数据库导出包括设备信息、用户信息、联动动作等信息。

- (1) 点击屏幕右上角的  按钮，可弹出菜单。



- (2) 选择导出，弹出导出对话框。



(3) 点击浏览按钮，在打开路径对话框中选择好路径后，在导出文件路径中会显示选择的路径。

(4) 点击开始导出，进度中会显示导出的进度条。

(5) 导出过程中可以终止导出。



(6) 如果没有终止导出，则会提示导出成功，在选择的目录下有类似“param\_20110315093832.xml”的文件。



### 3.2.9.2 数据库导入

数据库导入同样包括包括设备信息、用户信息、联动动作等信息。当导入成功后，这些信息都不需要再重新配置。

(1) 同上述方法一样，打开数据库导入界面



(2) 点击浏览按钮选择导入需要导入的文件

(3) 点击开始导入，进度条中会显示导入的进度

(4) 导入过程中可以终止导入



(5) 如果没有终止导入，导入成功后会有相应提示




## 3.2.10.电视墙

### 3.2.10.1.创建电视墙

1. 进入电视墙设计模式，如下图：

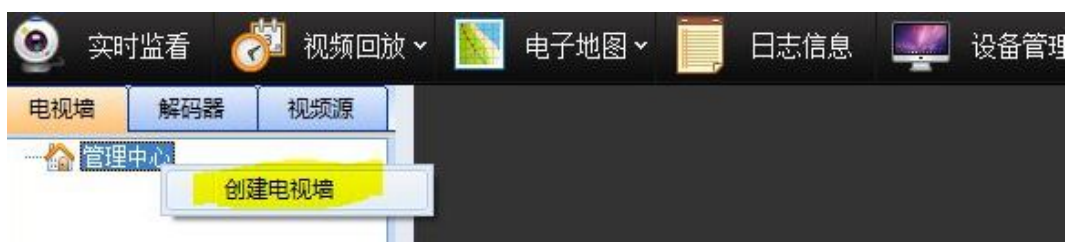


- ◆ 电视墙操作界面分设计模式界面和控制模式界面；
- ◆ 设计模式下，
  - a) 可创建、移除电视墙及设置电视墙属性；
  - b) 可重命名电视墙分组；
  - c) 可创建监视器；
  - d) 可移除监视器中的视频源；
  - e) 可移除监视器；
  - f) 可设置监视器属性；
  - g) 保存配置；
- ◆ 控制模式下，
  - a) 可查看监视器属性；
  - b) 开启、停止全部上墙；
  - c) 开启、停止全部轮巡；

 **注意：**

控制模式下，用户无法对电视墙、监视器进行相关配置操作，而设计模式下无法启动上墙与开启轮巡等操作，因此，用户在进行电视墙操作前要清楚当前处于何种模式下。

2. 点击选择电视墙树形栏，右键点击管理中心，点击 **创建电视墙**，如下图：



3. 新建电视墙，电视墙属性界面如下图：



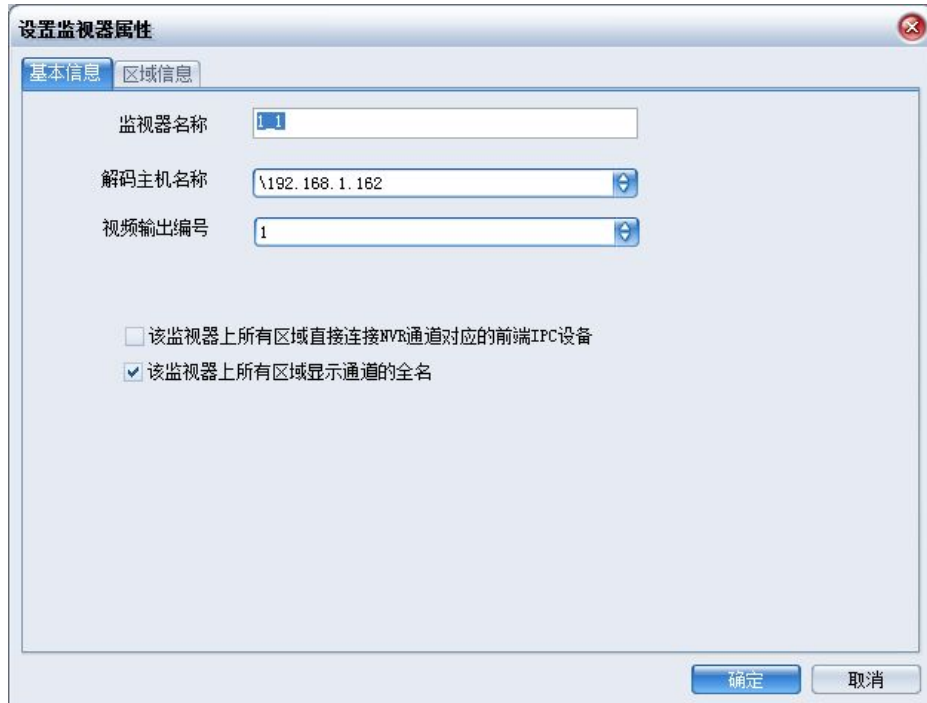
- ◆ 电视墙名设置（可自定义汉字、英文字母、数字等）
- ◆ 背景颜色设置（有 48 种基本色，及其他规定自定义颜色可选）
- ◆ 轮转时间设置（默认 20 秒，建议轮转时间设置在 20 秒以上）
- ◆ 监视器数量设置（1\*1——8\*8 之间）

4. 点击 **确定**，查看创建好的电视墙，如下图：





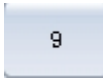
### 3.2.10.2. 设置监视器属性

1. 选择监视器（1），点击右键，进入设置监视器属性界面，查看基础信息，如下图：



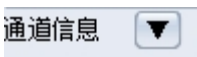
- ◆ **监视器名称**：默认选中监视器名（一般为 1\_1、1\_2、2\_1...）
- ◆ **解码主机名称**：手动绑定解码器设备（创建电视墙前需要添加解码器设备）
- ◆ **视频输出编号**：解码器 HDMI 输出口（单输出解码器只有一个输出编号，双输出解码器有两个输出编号，一个监视器只能选择一个输出编号）
- ◆ ☐ **该监视器上所有区域直接连接NVR通道对应的前端IPC设备**：监视器通道直接获取的是 IPC 的码流信息，未通过 NVR，可通过设备列表查看前端 IP 信息
- ◆ ☒ **该监视器上所有区域显示通道的全名**：包括显示“管理中心”、IP 地址

2. 点击切换进入区域信息界面

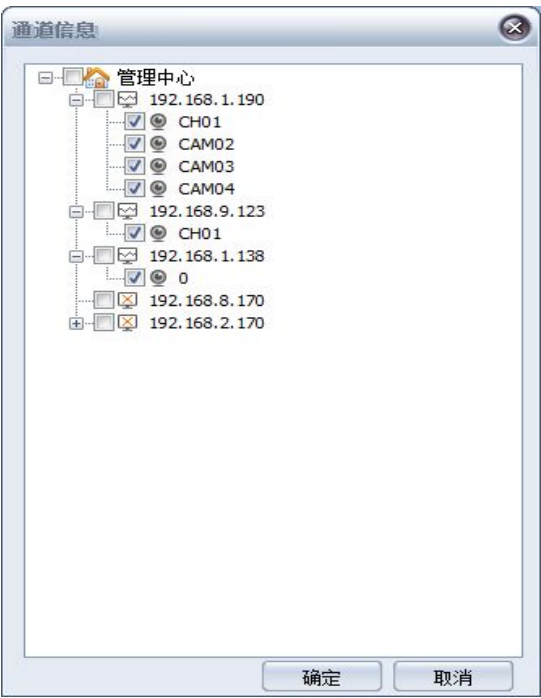
- a) 选择分屏，有单分屏：、四分屏：、九分屏：可选，如下图所示：



- ◆ 选择分屏模式（默认为 4 分屏，单输出解码器支持 1、4、9 分屏，多输出解码器支持 1、4、9、16 分屏）

- b) 选择通道信息 ，点击  添加通道：



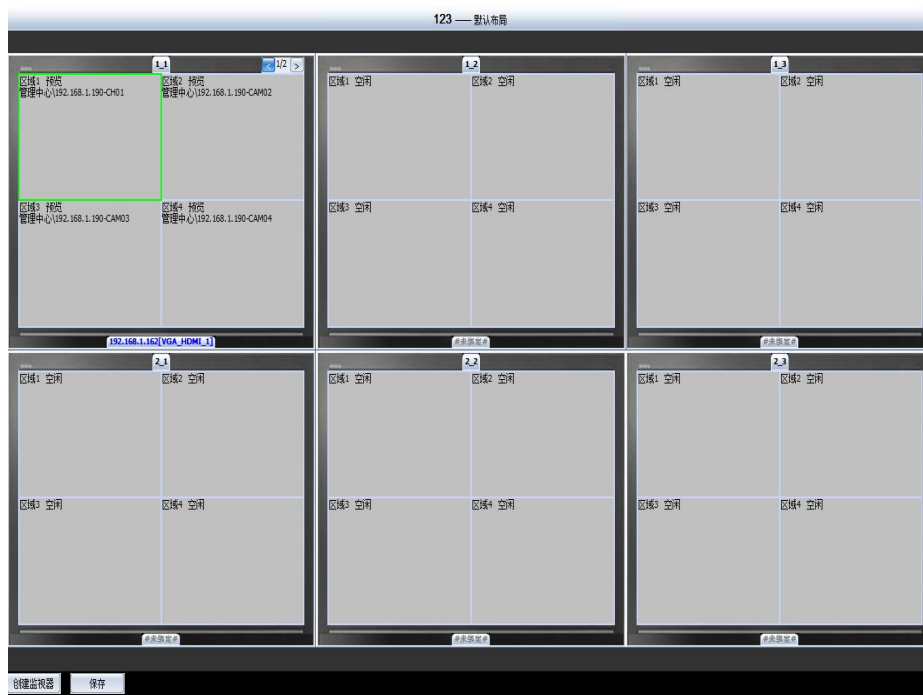


**解码器**：解码器 IP 地址

**视频源**：添加通道的 IP 地址

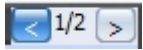
**视频源通道**：视频源通道名

3. 点击 **确定**，查看添加视频源后的预览界面，如下图：



区域1 预览  
管理中心\192.168.1.190-CH01

: 显示区域名、状态、通道名



: 4 分屏下显示的总页数

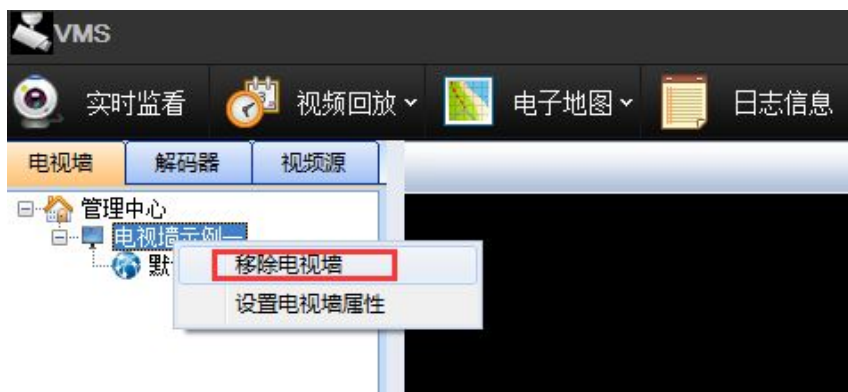
192.168.1.162[VGA\_HDMI\_1]

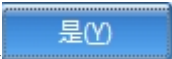
: 设置的解码器 HDMI 输出口

### 3.2.10.3.设计模式下其他操作

#### 1. 移除电视墙

- a) 选择电视墙名，右键移除电视墙，如图：




- b) 选择移除电视墙后，弹出确认对话框，点击:

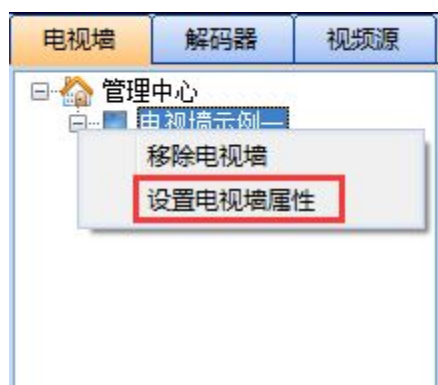


- c) 确认移除后，电视墙即被删除



## 2. 设置电视墙属性

- a) 选择电视墙名 **电视墙示例一**，右键设置电视墙属性，如图：



- b) 对电视墙属性进行设置，如图：

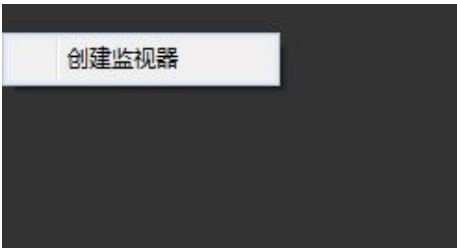


- ◆ 重命名电视墙 **电视墙名称**，重新设置背景颜色 **背景颜色**，重新设置轮转时间 **轮转时间**，设置方式与创建电视墙时一致。

3. 手动创建监视器

手动创建监视器有两种方式：

方式一：右键电视墙空白区域，点击 **创建监视器**：

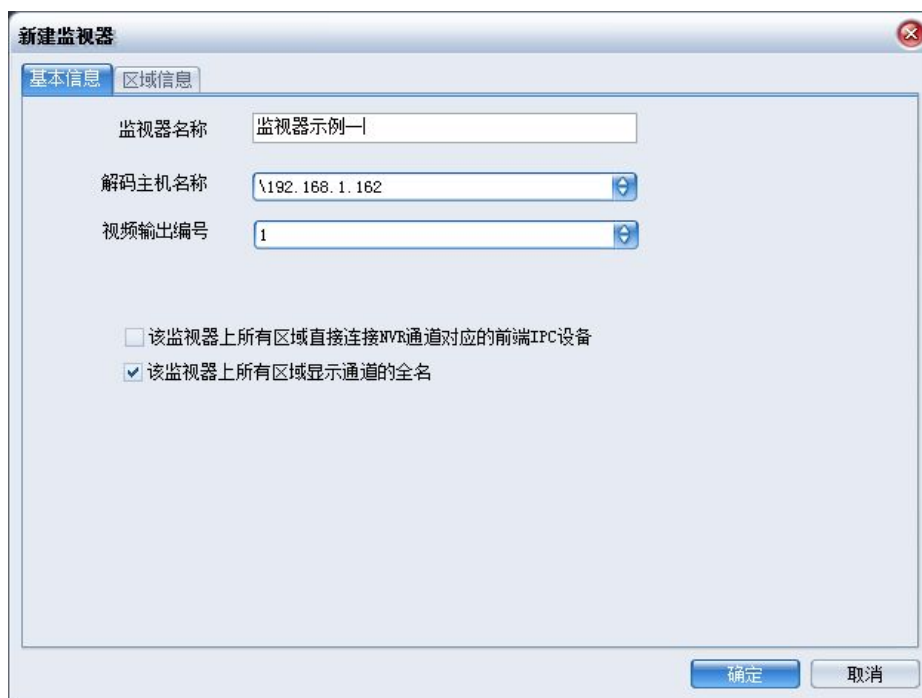


方式二：选择电视墙布局界面左下方，点击 **创建监视器**：



新建监视器后，重新设置基本信息和区域信息

设置基本信息：



- ◆ 重新自定义监视器名称（默认为空）
- ◆ 重新绑定新解码器主机（默认为空，绑定前需要添加解码器设备）
- ◆ 选择解码器 HDMI 输出口（默认为 1）

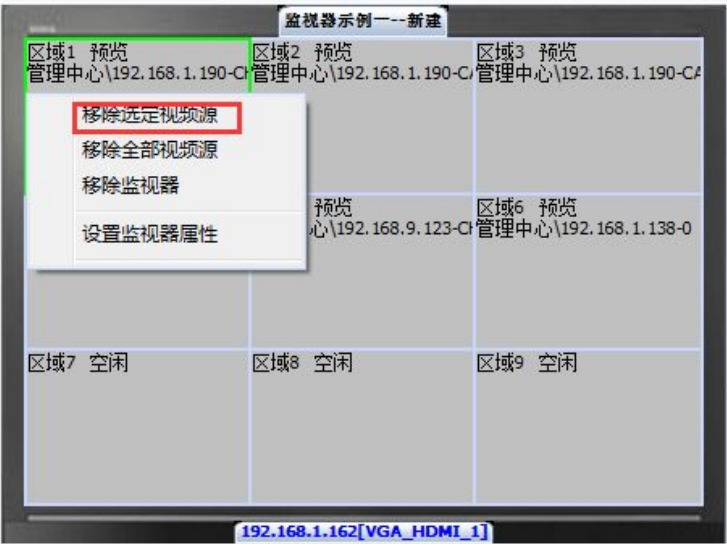
设置区域信息：参阅《3.2.10.2.》，设置监视器属性。

监视器创建成功：



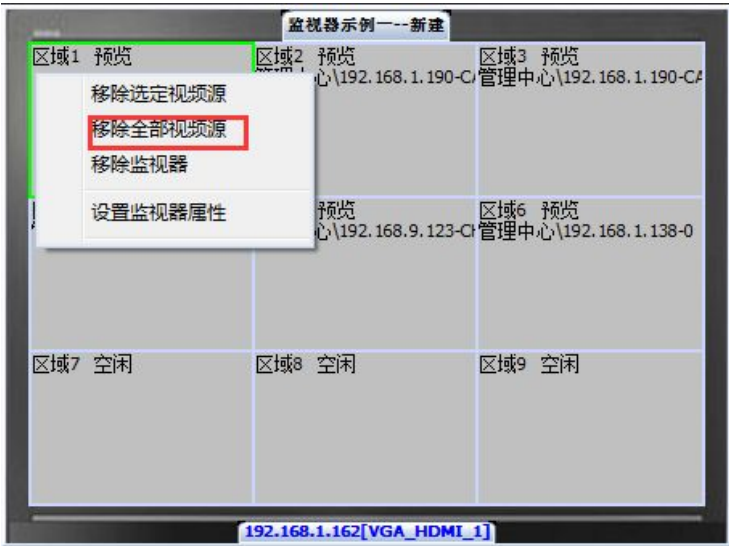
4. 移除选定视频源

选中需要移除的视频源通道（如下图绿色方框区域），右键点击 **移除选定视频源**：

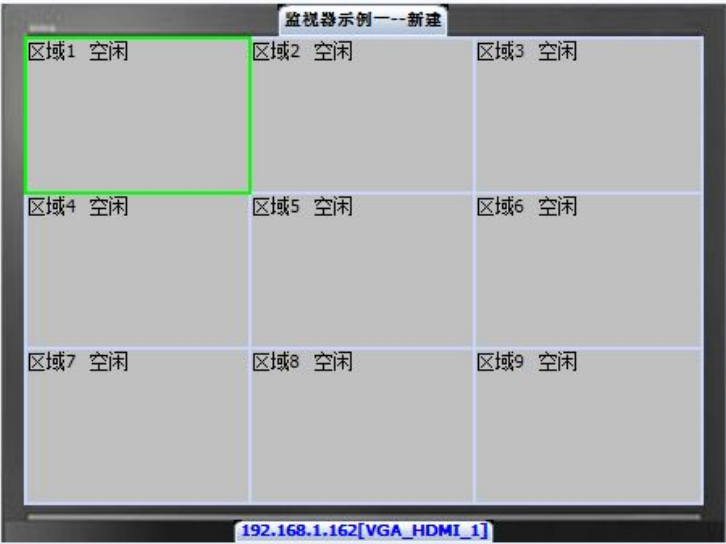


5. 移除全部视频源

选中该监视器任一区域，右键点击 **移除全部视频源**：

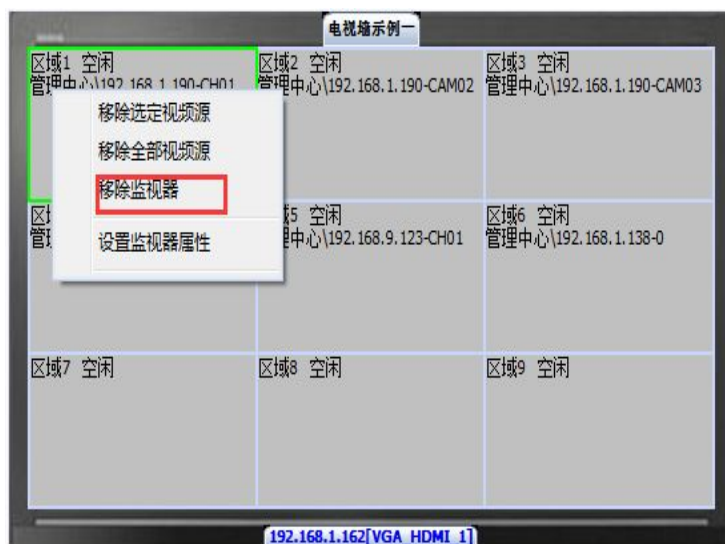


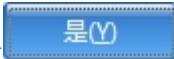
所有通道视频源全部移除：



6. 移除监视器

选中该监视器任一区域，右键点击 **移除监视器**：

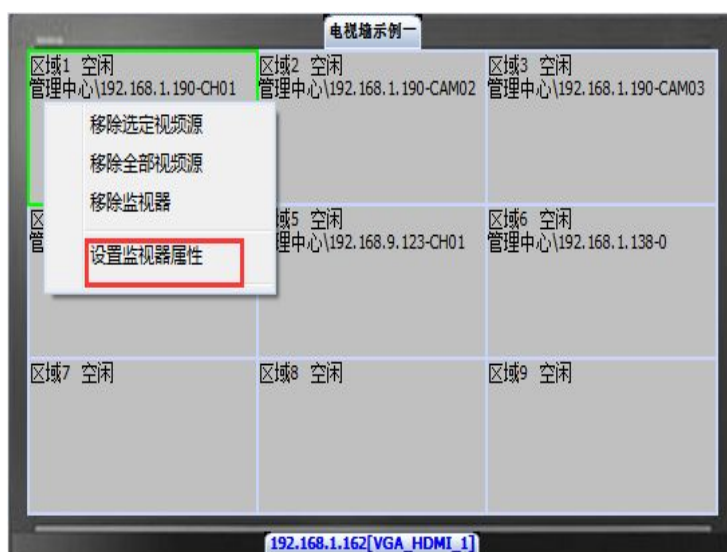


点击 ，确认移除：



## 7. 重设监视器属性


选中该监视器任一区域，右键点击，设置监视器属性：



◆ 设置监视器属性详细操作请参阅《3.2.10.2.》，这里操作可对该监视器属性进行重新设置

8. 选择电视墙布局左下方，点击 ，保存设计模式界面配置：



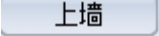
 注意：

在设计模式下做完任何操作后，都要及时点击保存，以免切换至控制模式后无法生效。


### 3.2.10.4. 上墙

1. 切换电视墙控制模式，如图：



2. 点击 ：



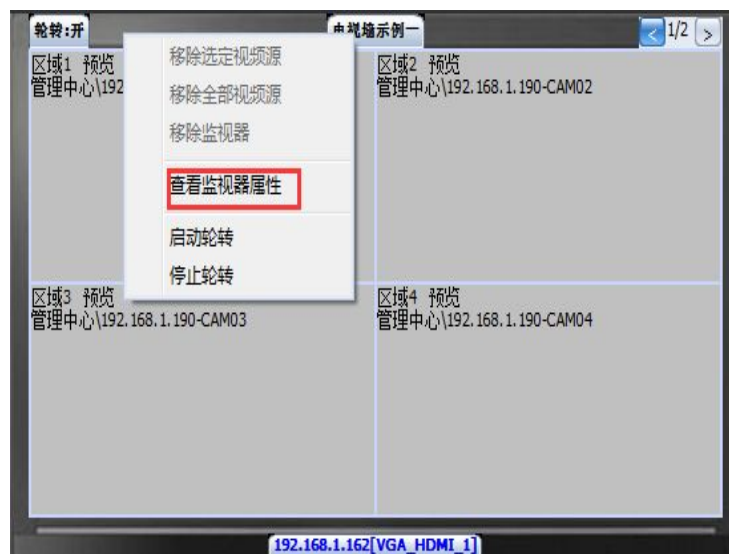
 注意:

1. 只能在控制模式界面进行上墙
2. 预览分屏页数 $\geq 2$  时, 上墙后才会开启轮巡

### 3.2.10.5. 控制模式下其他操作

1. 查看监视器属性

选中监视器任一区域, 右键点击 **查看监视器属性**, 如图:

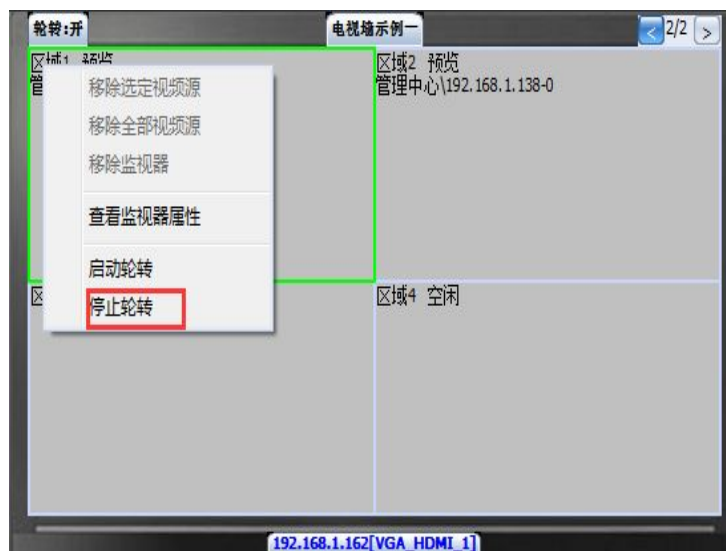


监视器属性只可查看, 无法编辑, 如图:




### 3. 停止/开启轮转

选择监视器任意区域，右键点击 **停止轮转**，如图：

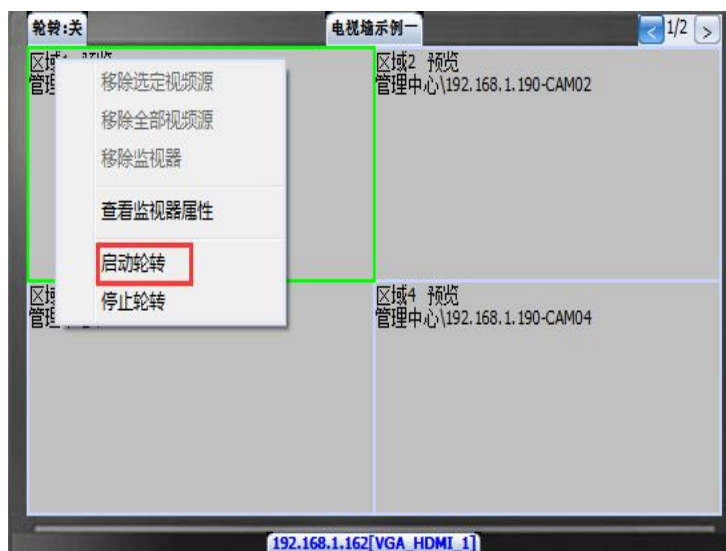


停止轮转后，轮转状态变为关闭：**轮转:关**。

 **注意：**

停止轮转后，前端监视器 HDMI 输出显示轮转同步停止。

同理，再次右键选择启动轮转，监视器轮转状态即变为轮转开启状态：



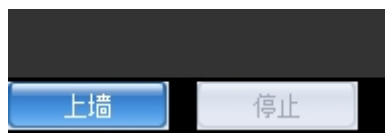
启动轮转后，轮转状态变为开启：。

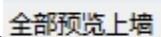
#### 4. 全部停止上墙/全部预览上墙

在电视墙空白区域，右键 ，如图：



停止上墙后，各监视器处于停止状态：



再次点击，选择 ，重新启动上墙：



所有监视器重新上墙：



#### 5. 全部停止轮转/全部开启轮转

在电视墙空白区域，右键选择 ：




全部停止轮转后，轮转状态变为关闭：**轮转:关**。

点击**全部开启轮转**，重新开启轮转：



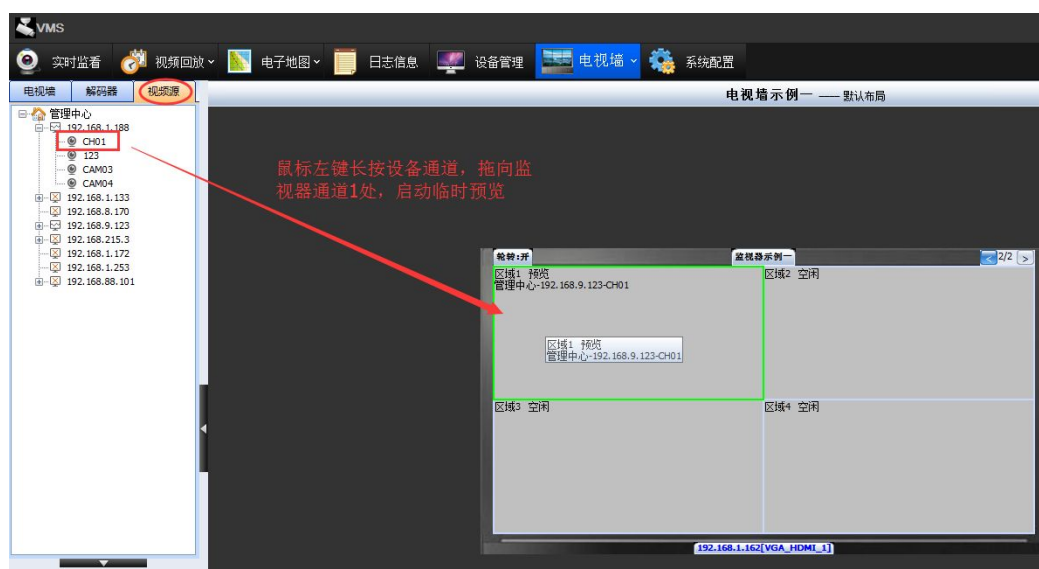
全部开启轮转后，轮转状态变为开启：**轮转:开**。

 **注意：**

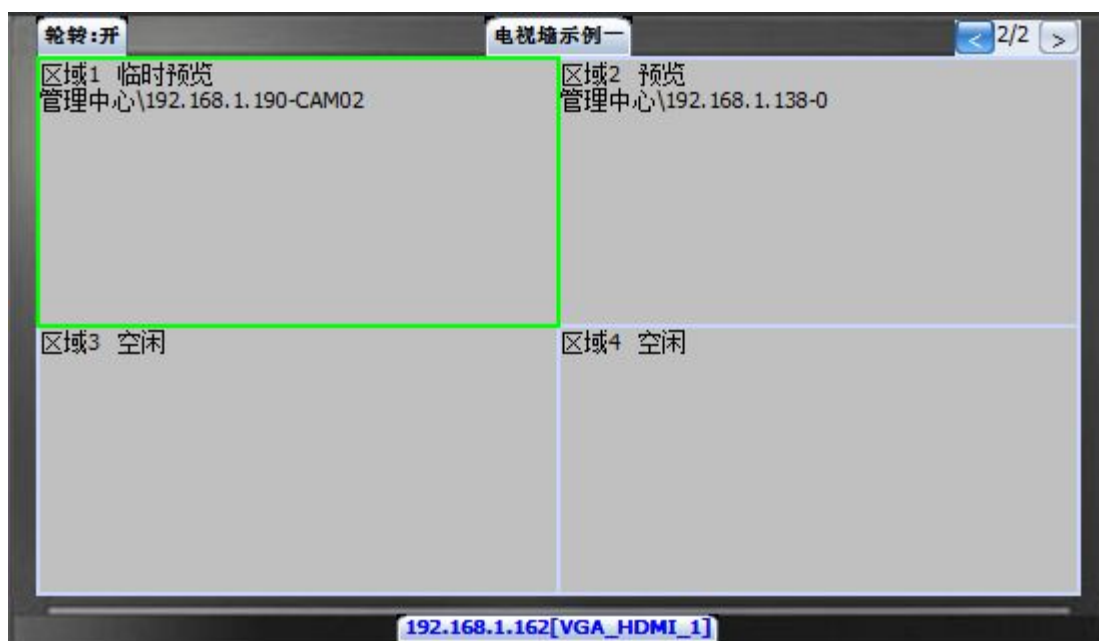
开启/关闭轮转需要在监视器上墙的情况下操作才可生效。

## 6. 临时预览

在电视墙控制模式下，选择监视器，全部预览上墙，拖动视频源设备通道，



通道 1 显示为 **区域1 临时预览**，如图：



启动临时预览，有如下几个前提：

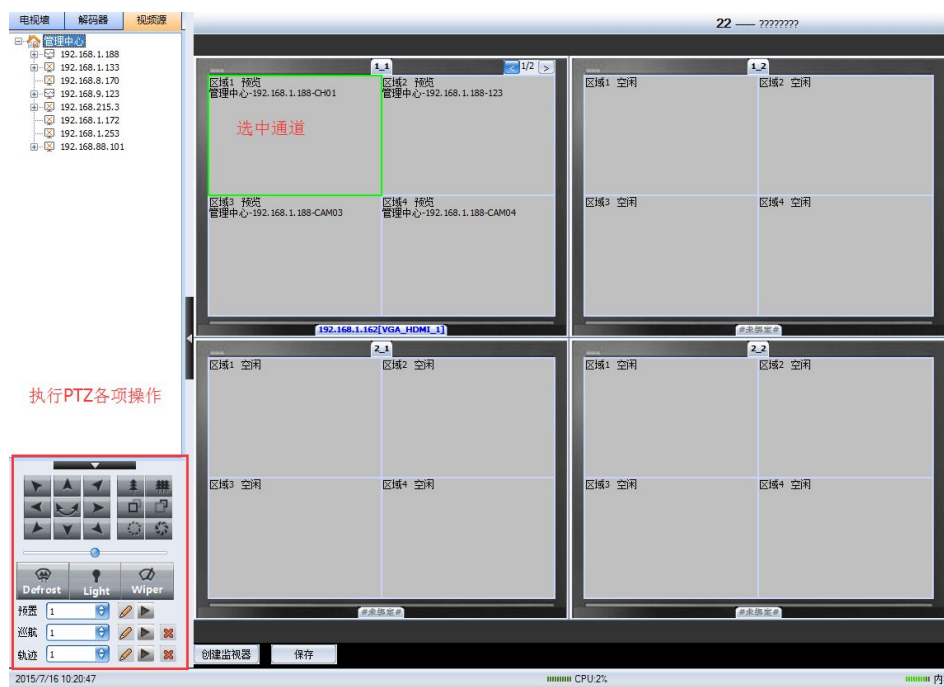
- ◆ 监视器上墙
- ◆ 监视器有绑定解码器设备
- ◆ 必须在在控制模式界面

 **注意：**

临时预览启动后，会在下一次轮转时自动关闭。

## 7. 云台操作

在电视墙控制模式下，监视器上墙，关闭轮巡，选择通道（下图绿色方框），执行云台操作，如图：



◆ 云台控制详细操作请参阅《3.2.5》小节，云台控制界面。