



# QCTool 操作说明

2010-6-15



# 目录

1. 软件运行环境 .....	1
2. 主要功能 .....	1
3. 快速使用方法 .....	1
4. 设定说明 .....	3
4.1 密码设定 .....	3
4.2 U盘信息.....	4
4.4 检测选项 .....	7
4.5 SD卡信息 .....	8



## 1. 软件运行环境

该工具是绿色软件，不需要安装即可使用。

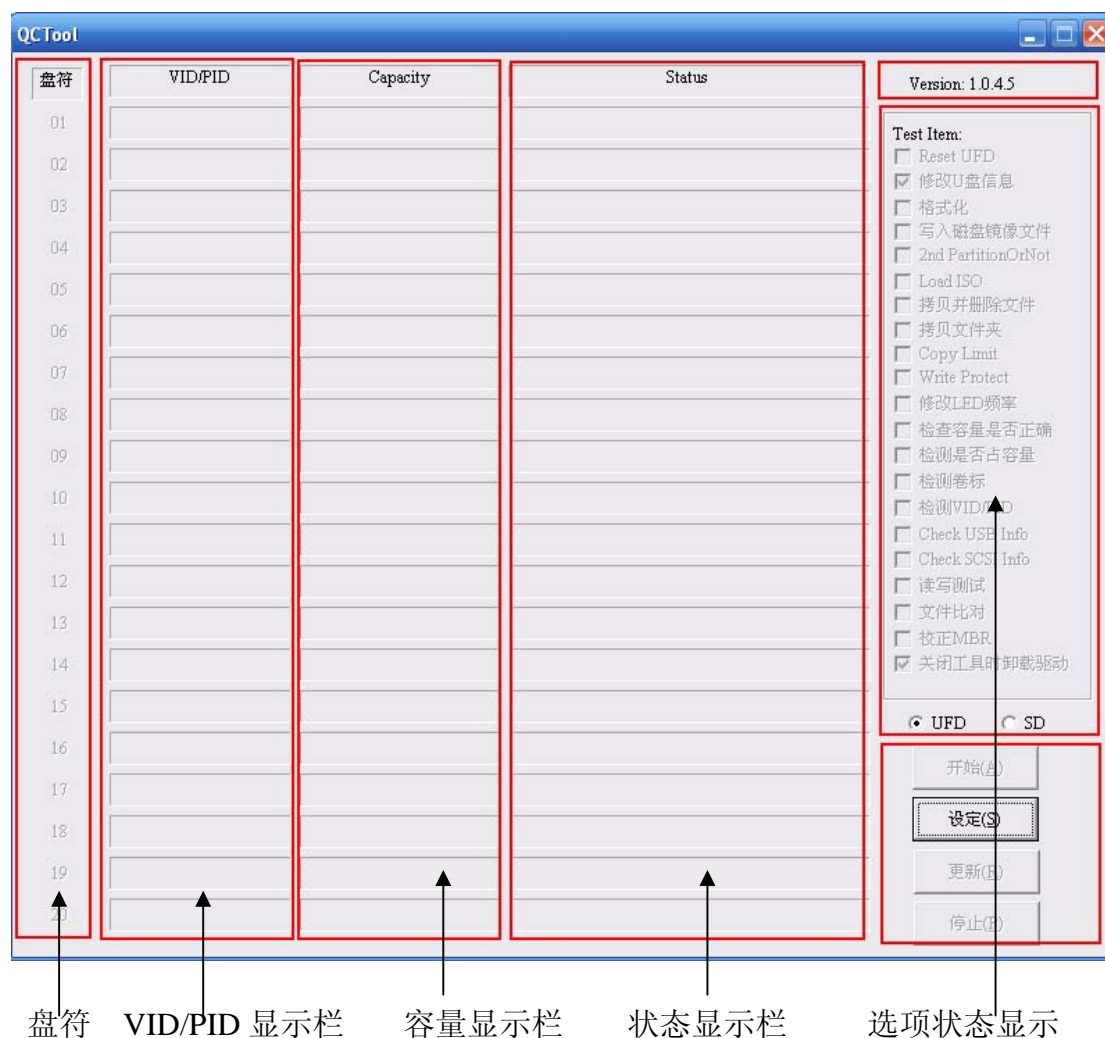
适用系统：windows XP, windows 2000, PE。

## 2. 主要功能

该工具主要功能是支持多 U 盘同时进行格式化和拷贝文件，修改 PID/VID 和一些客户/产品信息，也有检测 U 盘是否占容量的功能。同时支持多 SD card 同时进行格式化和读写测试。

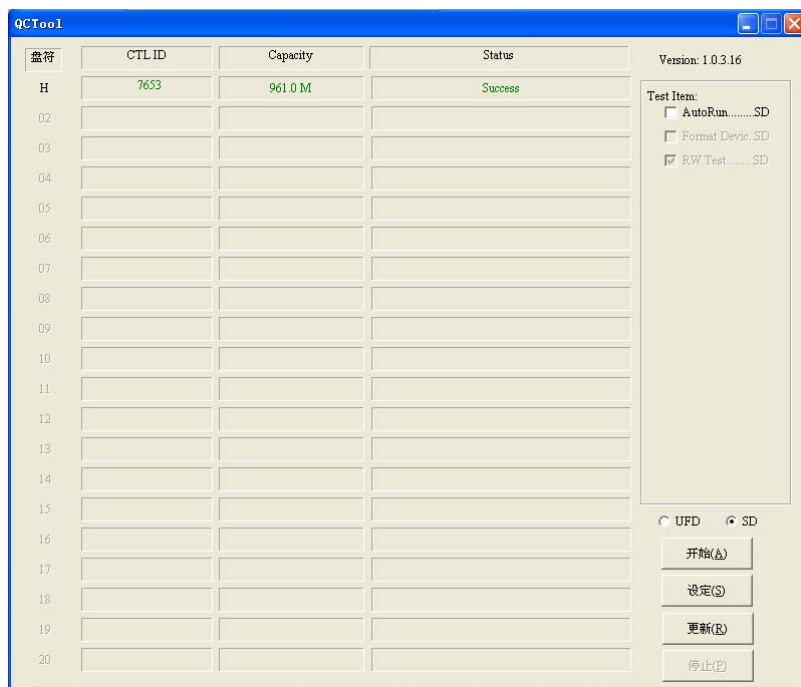
## 3. 快速使用方法

双击 QCTool 文件夹里的 QCTool.exe 启动 QCTool 工具，进入主界面如下：





插入已经量产好的 U 盘/SD card，执行状态区信息栏会显示该 U 盘/SD card 的容量，如果插入的 U 盘/SD card 不是可用 U 盘/SD card，则会显示红色字体和错误代码。如下图，红色表示出错，或检测项返回失败，绿色表示可以进行格式化。



点击”开始”则按照用户所设定参数进行操作，当然也可以选择单个操作。操作成功会显示绿色字体和格式化后的容量，操作失败会显示红色字体和错误代码。



## 4. 设定说明

该工具提供多种设置信息，有 3 个设置页面，可根据需求进行设置，具体的设置项目及设置方法将在下面详细说明。用户在使用该工具时，应该先设置好参数，再进行 U 盘格式化。

### 4.1 密码设定

密码的设定是用来保护 QCTool 工具的设置信息，避免使用人员的错误操作。

打开工具，点击“设定”出现密码设置对话框，用户需输入密码才能进入设置页面，初始密码为“空”，点击“确定”便可进入设置页面。

若想更改密码则勾选“更改密码”，在密码栏填写“旧密码”，新密码栏填写想要设置的密码，并在密码确认栏再一次填写新密码值，如下图（初始密码为“空”）：



点击确定，提示密码修改成功，则量产工具密码为更新后密码。

**提示：**当忘记密码时，可以在 Format 工具目录下找到 Format.ini，在 PASSWORD 字段中找到 PWD 的值即是密码。



## 4.2 U 盘信息



**VID:** 生产商 ID,由 4 个 16 进制的字符组成,默认值为 058F。

**PID:** 产品 ID,由 4 个 16 进制的字符组成,默认值为 6387。

**USB 客户信息:** 可自定义客户的名字,最长由 8 个字符组成,可为中英文文字,一个中文字占用两个字符。

**USB 产品信息:** 可自定义产品名称,最长由 16 个英文字符组成,默认为 Mass Storage。

该信息在 U 盘第一次插入电脑时出现在“发现新硬件”的信息窗口中会显示。

**SCSI 客户信息:** 可自定义客户的名字,最长由 8 个字符组成,可为中英文文字,一个中文字占用两个字符。

**SCSI 产品信息:** 可自定义产品名称,最长由 16 个英文字符组成,默认为 Flash Disk。

在 U 盘的属性中可看到这个信息。

序列号可设置 8-30 位,有随机、固定、递增三种模式可供客户选择。

## 4.3 修改选项



根据你的需求选择设置项，在其前面小框中打上勾，这里选项是按照从上到下的顺序来操作的。

**格式化：**这里提供了两种文件系统供手动选择，但是要注意 2000M 以下的文件系统不能是 FAT32；

“卷标”编辑框可输入自定义卷标名称（每个盘符卷标可由 1-11 个字符组成，支持中英文，一个汉字占二个字符），“卷标”空时为 U 盘原来的卷标。

**写入磁盘镜像文件：**将已有的磁盘镜像，写入现有 UFD 设备。2nd partition 表示是否将剩余空间创建为新分区。

**Load ISO：**将普通盘量产为 ISO 格式的 autorun 盘。

**拷贝文件：**拷贝文件到 U 盘中，可以通过该工具把文件写入 U 盘。勾选“拷贝文件”，点击路径选择按钮，选择要拷贝的文件，则格式化时会将会所选择的文件写入 U 盘。同时可选择当 UFD 容量低于某个指定值时是否进行拷贝。

**拷贝并删除文件：**拷贝文件到 U 盘中，可以通过该工具把文件写入 U 盘。勾选“拷贝文件”，点击路径选择按钮，选择要拷贝的文件，则格式化时会将会所选择的文件写入 U 盘，然后再删除掉。

**修改 LED 频率：**修改 UFD LED 闪烁频率。

**Write Protect：**将 U 盘写成写保护盘。如果要修复写保护，方法一：需要选择“格式化”并且不勾选“write protect”；方法二：勾选“write protect”，并选择 None。

如果存在两个分区，则可以分别设置写保护(仅支持 88D54 及之后的 IC)。

**关闭工具时卸载驱动：**勾选了“关闭工具时卸载驱动”即在关闭该工具时自动把 U



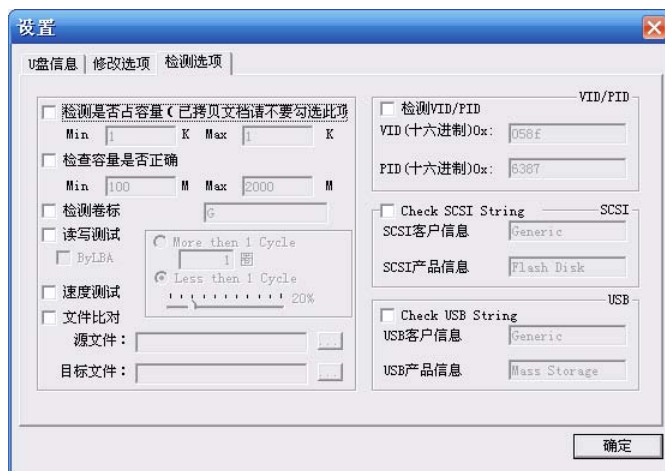
盘 driver 卸载掉。对于有两个分区或者是 AutoRun 的 U 盘需要卸载 driver 才可以正常使用。

**Reset UFD:** 可将功能盘重新置为普通盘，同时可以修改 UFD 的容量（自动计算容量或固定容量），还可以选择写 MBR 或不写 MBR。

注：此选项慎选，如果设置中此选项为被勾选，那么插入的设备都会被 RESET 掉。



## 4.4 检测选项



**检测是否占容量：**检测 U 盘是否被占用过多容量，可以手动设置允许被占用的容量值。默认值是写 FAT 文件需要占用到的容量，如果是已经保存有文件的 U 盘请注意设置允许被占用的容量值。

**检查容量是否正确：**检查 UFD 的容量是否在标示的范围之内。

**检查卷标：**检查 UFD 的卷标是否正确。

**读写测试：**对 U 盘进行读写测试。可选择进行读写测试的圈数或滑动滑块选择要进行读写测试的容量。

不勾选 ByLBA：读写测试是按照拷贝文件并做对比的方式进行的。

勾选 ByLBA：读写测试是整个 UFD 的平均测试。

**速度测试：**对 U 盘进行速度测试。

**文件对比：**对源文件和目标文件进行对比。如果多支需要对比，目标文件可随便选择一只可移动盘，工具会自动进行相应的对换，来确保每支产品都会与源文件进行对比。文件中存在 Unicode 文件时请慎用，对 unicode 文件的对比还未完善。

**检测 VID/PID：**检测 VID/PID 是否匹配，不匹配则显示红色字体表示 fail。

**Check SCSI String：**检测 SCSI 信息是否匹配，不匹配则显示红色字体表示 fail。

**Check USB String：**检测 USB 信息是否匹配，不匹配则显示红色字体表示 fail。

## 4.5 SD 卡信息



**Format:**选择此功能，可对卡进行格式化；

档案系统 “Default”表示 QCTool 进行格式化；“WinFAT32”表示 Windows 进行格式化；

**读写测试:** 选择此功能，可对卡进行读写测试。有三种测试方式：

- ①“More than 1 cycle”,读写测试圈数，可手动设定；
- ②“Less than 1 cycle”,设定测试的百分数；
- ③“Space”,设定固定容量进行测试。

**ByLBA:** 选择此功能，表示按照逻辑地址写入。