

## 第一步：安装驱动

- 1、打开“USB 驱动”文件夹，32 位系统运行 SETUP.EXE；64 位系统运行 DRVSETUP64.EXE



- 2、直接点击安装按钮。

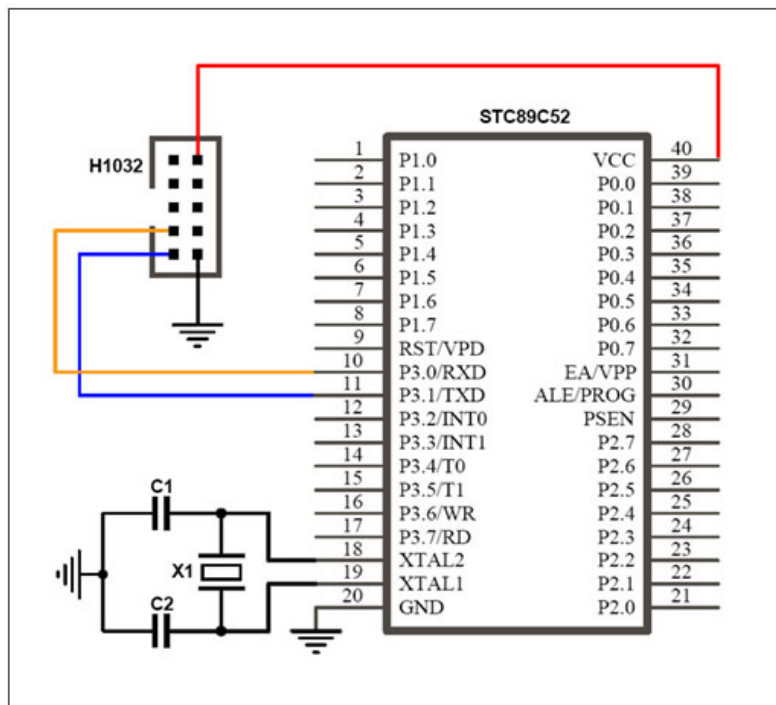


### 3、安装成功。

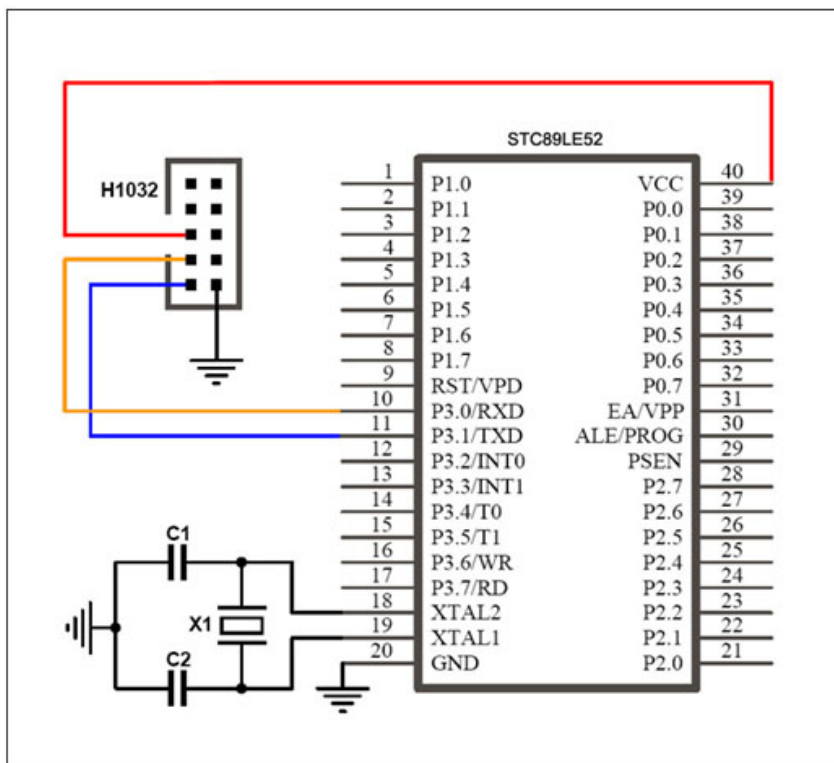


## 第二步：硬件连接

下面给出了 5V 和 3.3V 单片机的硬件接线图，分别以 STC89C52 和 STC89LE52 为例。需特别指出的是，晶振电路是必须的（特殊型号除外），复位电路可不接。有些单片机虽然内部有 RC 振荡器，但第一次下载程序时都必须连接外部晶振，在选择“下次冷启动的时钟源为内部 RC 振荡器”后，才能去掉外部晶振。

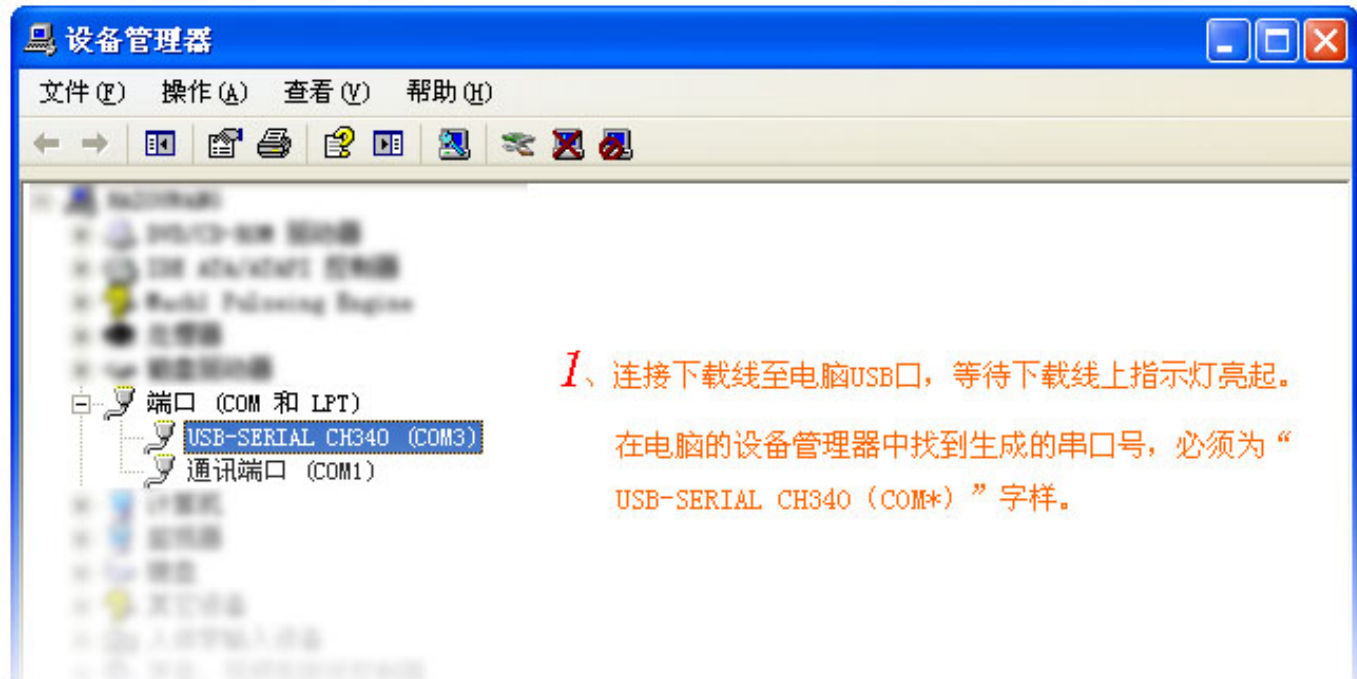


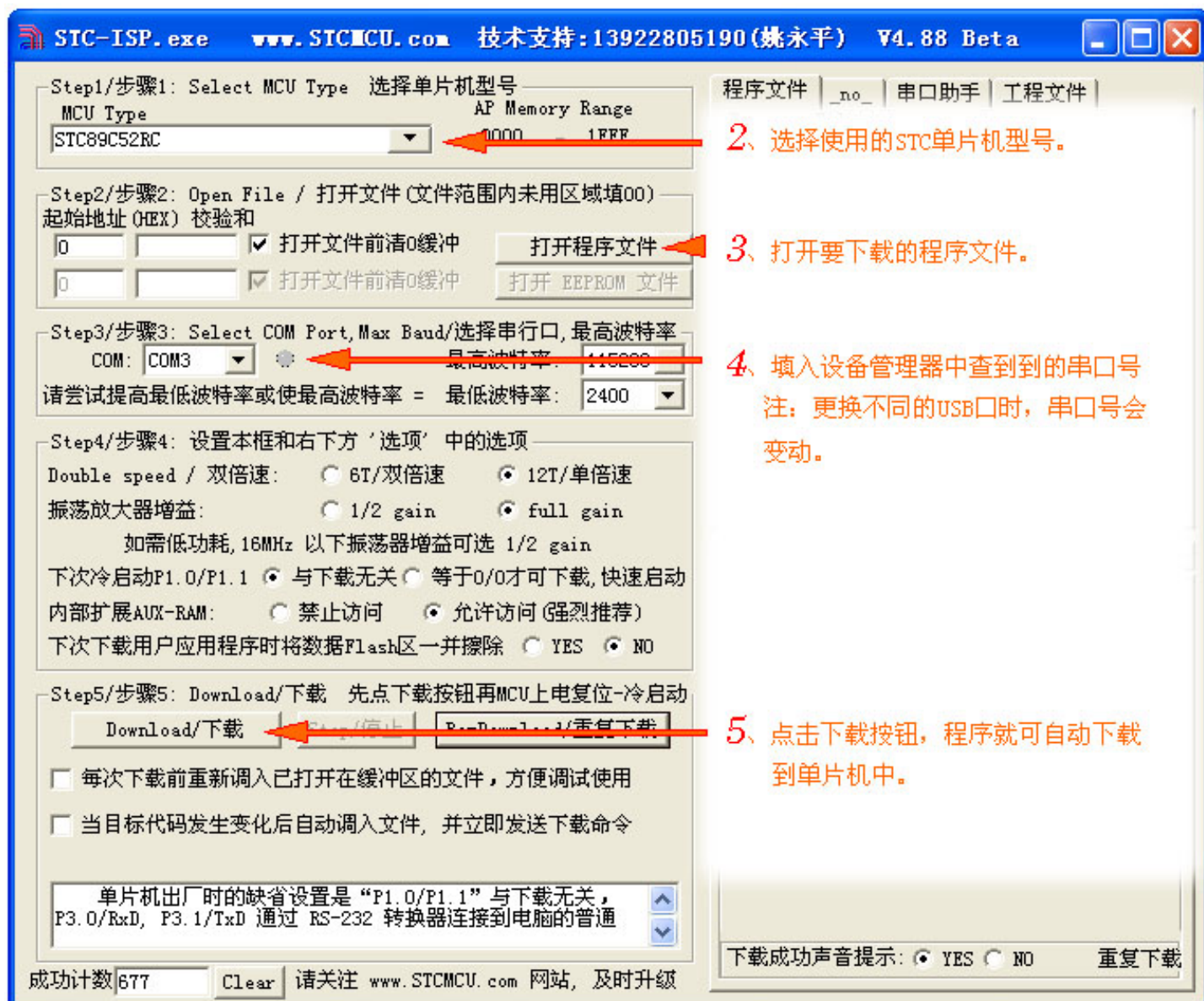
5V单片机硬件连接



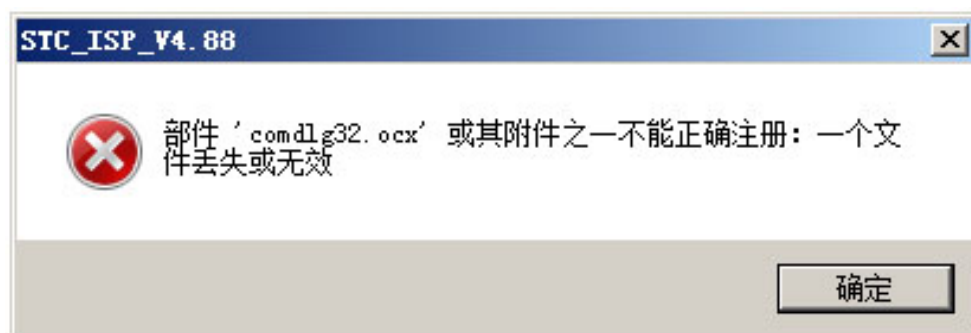
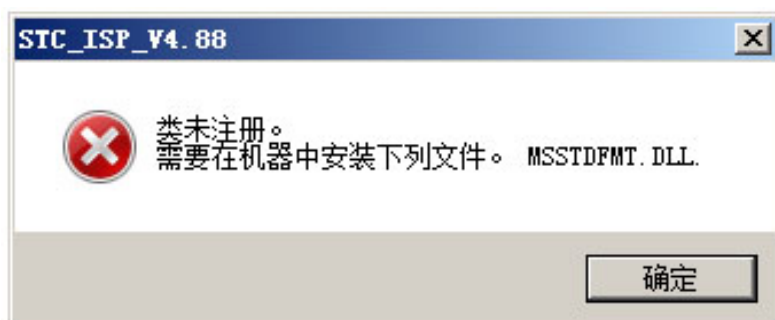
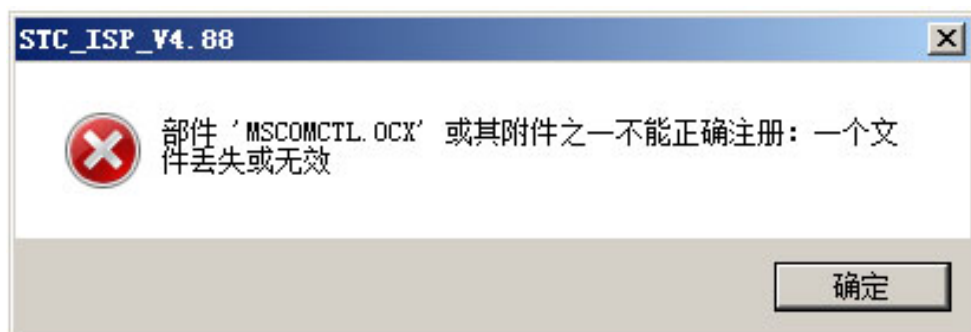
3.3V单片机硬件连接

### 第三步：下载程序



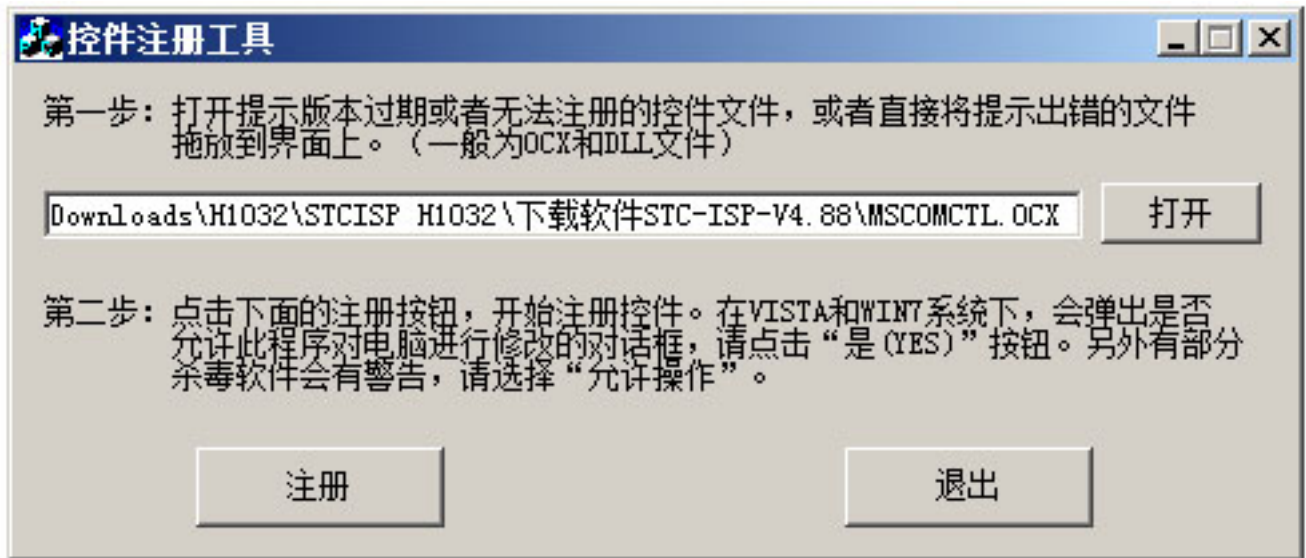


运行 STC 下载软件时可能会出现以下几种错误：





解决的办法是运行“下载软件注册工具”文件夹内的 CON-REG-TOOL，点击打开按钮，然后找到出错的文件打开，点击注册按钮：

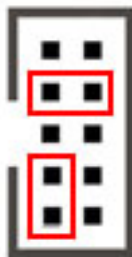


将所有出错的文件都按这个方法注册一次即可。

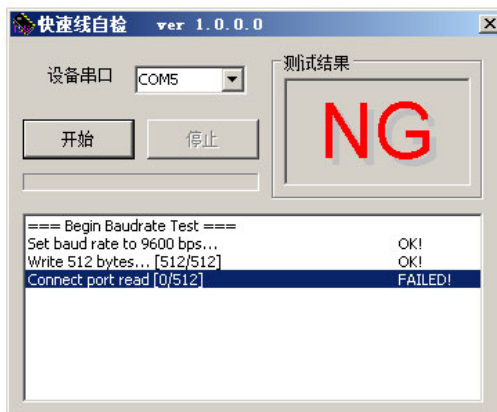


## 下载器的测试：

当不能正常下载时，可先测试下载器是否损坏，以判断问题所在，更快的解决问题。要测试下载器，首先要把下载器的 AUTO 脚与 GND 脚短接，再将 TXD 脚与 RXD 脚短接，如下图所示：



先将下载器插到电脑 USB 口，然后运行“下载器测试”文件夹内的 USB-TTL 测试工具，在设备串口里选择设备管理器中找到的 CH340 转成的串口号。点击开始按钮，如果下载器正常，测试结果会显示绿色 OK，如果不正常则会显示红色 NG，如下图：



## 注意事项：

操作系统最好是原版没有精简过的，精简过的操作系统会将一些不常用的文件优化掉，导致电脑不能正常识别下载器。

尽量不要使用 USB 延长线，因为可能会造成下载器工作不稳定，如需增加使用距离，可延长下载器输出端的导线长度。

目标单片机的 P3.0 和 P3.1 脚不能接 MAX232 或 MAX458 等影响下载电平状态的元器件。

当下载器用于普通 USB-TTL 通信或其它不需自动冷启功能时，可将下载器的 AUTO 脚与 GND 脚短接，关闭自动冷启功能，如下图所示：

