

Lan**cat 网猫** **网络信息安全管理专家**

内网安全管理系统 • 内网版

使 用 手 册

厦门诚创科技有限公司

版权所有(Copyright 2005-2013)

2013 年 08 月 • 中国厦门

目录

概述.....	4
产品概述.....	4
监控查询.....	4
1、软件登录.....	4
管理模板.....	5
2 实时监控.....	5
2.1 标题栏.....	6
2.2 菜单栏.....	6
2.3 状态栏.....	7
2.4 现场监视.....	7
3、记录查询.....	8
3.1 查询演示.....	9
3.2 聊天内容的详细查询.....	10
3.3 查询导出.....	11
3.4 详细内容查看.....	11
数据管理.....	11
数据自动删除计划：.....	12
数据自动备份计划：.....	12
数据手动备份还原.....	12
用户管理.....	13
1、用户.....	14
1.1 用户状态转换.....	14
1.2 删除用户.....	15
1.3 修改用户名称.....	15
1.4 对计算机分组.....	15
2、分组操作.....	15
2.1 新增分组.....	15
2.2、删除组.....	15
2.3、重命名组.....	16
3、搜索客户端.....	16
4、远程控制客户端.....	16
5、客户端自动升级.....	17
策略管理.....	17
1、总览.....	17
2、基本设置.....	18
2.1 自定义监控项目.....	18
2.2 自定义受限应用程序.....	19
2.3 移动存储设备授权.....	19
2.4 文件监视设置.....	20
2.5 客户端上网管理.....	20
2.6 屏幕抓拍设置.....	22

3、上网行为控制.....	23
3.1、网页封堵	23
3.2、邮件封堵	26
3.3、聊天封堵	28
3.4、FTP 封堵	29
3.5、自定义监控项目封堵	30
3.6、禁止上网	31
3.7、IP/MAC 绑定	31
4、桌面行为控制.....	32
4.1、硬件设备限制.....	32
4.2、应用程序控制.....	33
4.3、系统限制	34
4.4、屏幕抓拍	35
4.5、被删除文件备份	36
统计报表.....	37
1、统计演示	37
2 统计导出	40
系统管理.....	40
1、引擎管理	40
1.1 引擎工作状态.....	40
1.2 外网引擎工作参数.....	40
1.3 监控范围	41
2、系统参数	41
2.1 系统参数备份与还原	41
2.2 操作员管理	42
2.3 语言	44
注册升级.....	44
1、注册升级	44
1.1 注册升级	44
1.2 联系方式	45
1.3 用户必读	45

概述

产品概述

LaneCat 网猫内网安全管理系统一款电信级内网信息安全管理系统，通过部署 LaneCat 网猫，你可以直观了解用户在工作中使用计算机、修改资料和访问互联网的情况；LaneCat 网猫提供的详细报告更能帮助 IT 管理者制定合理的 IT 策略并付诸实施，防范重要资料泄漏，引导员工合理使用计算机和互联网，提升 IT 应用效率。

监控查询

1、软件登录

软件的登录方式有三种：

- ①点击【桌面】的快捷图标“LaneCat 网猫内网控制台”
- ②通过操作系统的【开始】-【所有程序】-【LaneCat 网猫内网安全管理系统】-【LaneCat 网猫内网安全管理系统控制台】登录。
- ③打开浏览器，直接输入 安装网猫计算机的 IP 地址+安装的端口号（默认 8888）进行访问，如：
<http://192.168.1.51:8888>



图片 1-01

修改登录密码

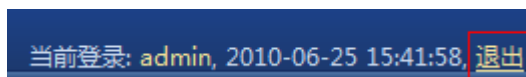
系统默认的账户名：admin，密码：默认为空；如需修改，点击【修改密码并登录】，输入新密码 2 次，

点击修改密码并登陆即可。



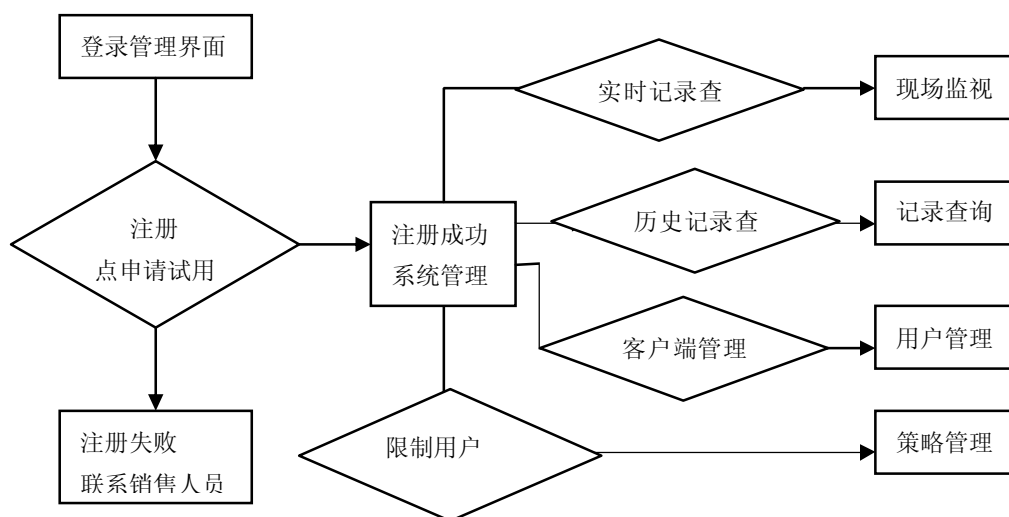
图片 1-02

退出系统： 点击软件主界面右上角的【退出】。



图片 1-03

管理模板



2 实时监控

登录控制台，后主界面如图 2-01 所示：



图片 2-01

2.1 标题栏



标题栏显示软件的名称: LaneCat 网猫内网信息安全管理系统

右侧显示了软件当前的登录状态:登录的用户名, 登录时间, 以及【退出】按钮。点击【退出】按钮将返回到登录框。

2.2 菜单栏



菜单栏有【现场监视】、【记录查询】、【数据管理】、【用户管理】、【策略管理】、【统计报表】、【系统管理】、【注册升级】等按钮

1) 现场监视: 在这里显示客户机最新的各个项目的监控信息, 软件会自动的更新出最新的 50 条记录, 需要查看以前的监控记录, 可以到【记录查询】里查询。此外状态观察里的项目是提供管理员查看客户机实时状态的, 没有历史记录。

2) 记录查询: 对被监控计算机历史操作活动的查询。

3) 数据管理: 对历史数据进行管理。

4) 用户管理: 对被监控计算机进行管理, 包括基本操作、计算机信息和客户端操作等。

5) 策略管理: 对客户端所有的控制都在策略管理里面设置。

6) 统计报表: 能直观的统计出, 指定时间范围内指定用户访问该项目的数据。

7) 系统管理: 配置各种系统设置, 包括启动、停止、重启引擎, 修改语言等。

8) 注册升级: 软件注册、联系方式、软件版本等。

2.3 状态栏

■ 内网引擎 ■ 外网引擎 ■ 系统管理服务

Copyright ©2005-2013 厦门诚创科技有限公司

状态栏显示了软件的运行状态：绿灯表示正常，灰灯表示停止状态。

引擎标识了软件运行状态，绿色状态表示软件在运行、在监控和控制，灰色状态则相反；（如果只有内网的注册信息，那么外网引擎无需启动。）

系统管理服务是连接和管理数据库的服务，如果服务没有正常运行，软件将无法正常运行；

2.4 现场监视

【网页访问】：实时查看网页浏览记录。

【网页上发邮件】：实时查看通过网页发送的邮件记录。

【邮件工具】：实时查看通过 outlook/foxmail 等邮件工具收发的邮件。

【聊天内容】：实时查看 QQ/MSN/SKYPE/阿里旺旺等聊天工具的聊天内容，以及文件传输情况。

【FTP 传输】：实时查看通过 FTP 上传和下载文件的情况。

【打印】：实时查看文件打印记录。

【文件操作】：实时查看文件操作情况，包括新建、删除、重命名、移动、复制等操作。

【装卸软件】：实时显示用户软件安装和卸载情况。

【装卸硬件设备】：实时显示硬件设备的安装卸载情况，避免公司资产的流失。

【窗口变更】：实时显示用户当前正在用的窗口，能实时了解到员工的每个动作行为。

【进程变更】：可动态显示用户每个进程开始和结束的时间，直观了解到用户每件事情操作了多久，反映了用户上班工作的认真程度。

【IP 地址变更】：实时显示 IP 地址变更的情况。

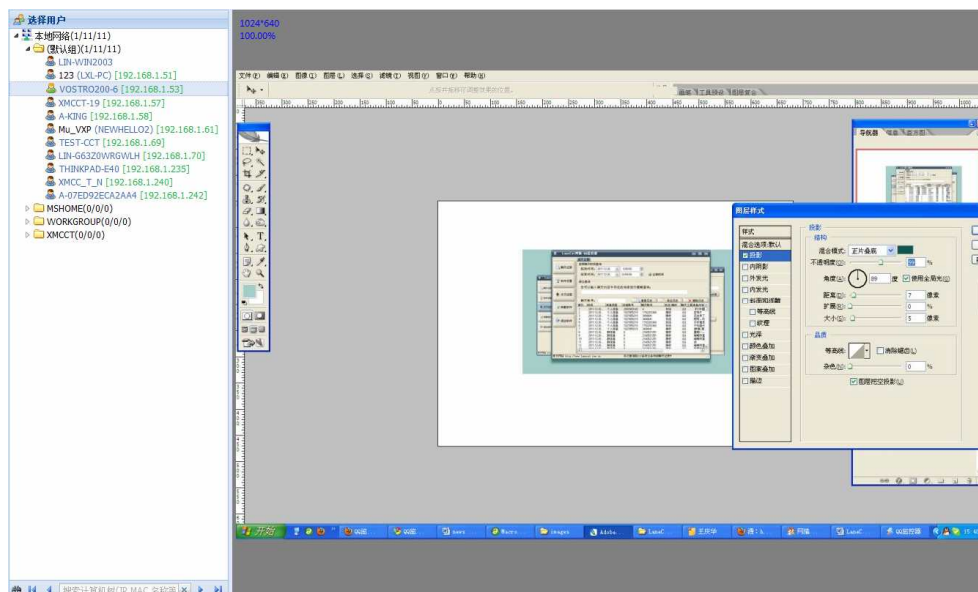
【操作系统事件】：实时显示了用户开关机的时间。

【已删文件备份】：实时显示已备份的已删除文件。（需先在策略管理里面添加已删除文件备份策略）。

【共享文件访问】：实时显示共享文件的访问情况（共享文件的计算机必须安装有客户端）。

状态观察：实时显示当前计算机流量、已安装软硬件、窗口和进程的使用状态，此状态无法在记录查询里面查询到历史信息。

远程桌面：可以实时查看到客户机的桌面；



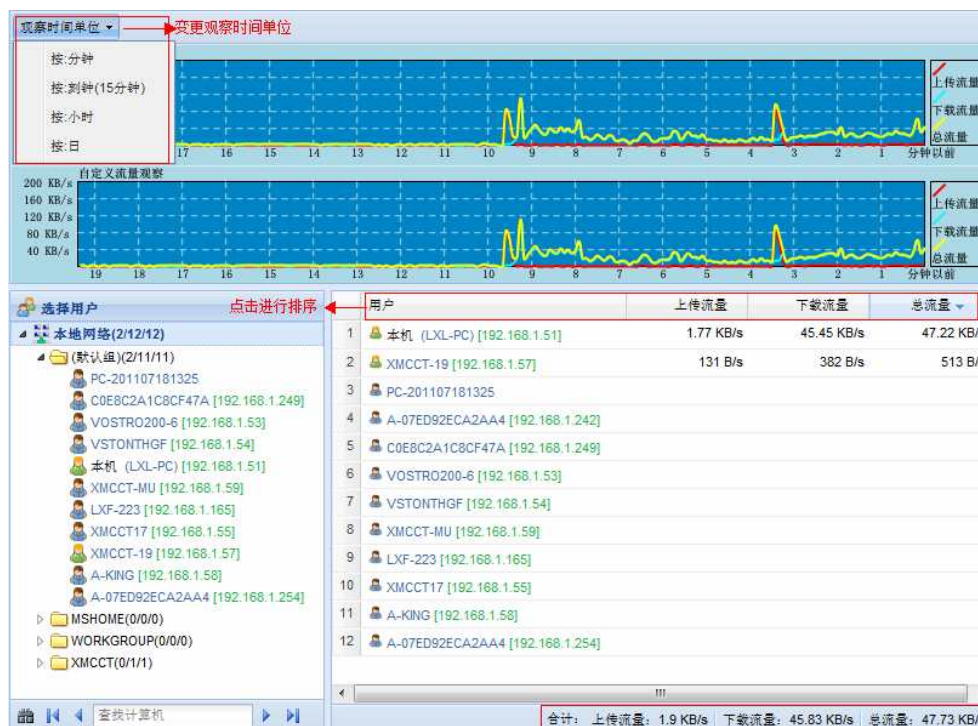
已安装的软件: 实时显示当前计算机已安装的软件信息;

硬件设备: 实时显示当前计算机已安装的硬件信息;

窗口观察: 实时显示用户当前打开的所有窗口, 让员工违规行为无法遁形。

进程观察: 实时显示用户计算机当前运行的所有进程名称。

流量观察: 实时显示各个计算机上传、下载和总流量的大小, 点击标题栏还可对计算机、上传流量、下载流量和总流量进行排序。



3、记录查询

记录查询: 查询各个监控项目的历史记录, 主界面如下。



3.1 查询演示



查询结果显示页面

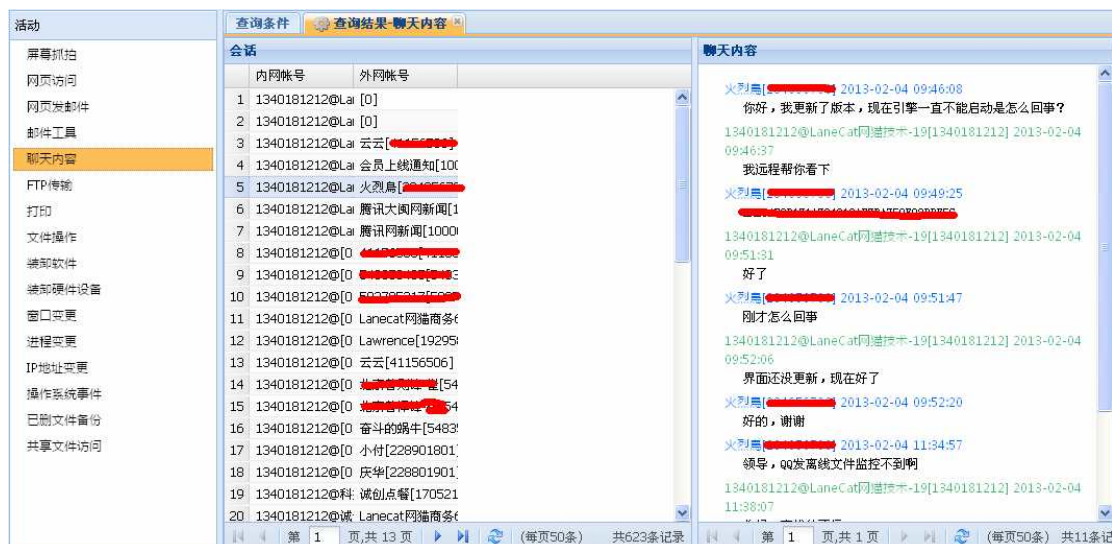
活动	用户	时间	类型	网页标题	URL	大小(字节)
屏幕抓拍	1 A-07ED92ECA2AA4 [192.168.102.1]	2013-08-15 14:51:10	浏览	用户必读	http://192.168.102.133:8888:8888/helc	3,1
网页访问	2 KJ-LM57 [192.168.102.1]	2013-08-15 14:47:25	浏览	360企业版	http://192.168.1.237:8080/	9,4
网页发邮件	3 A-07ED92ECA2AA4 [192.168.102.1]	2013-08-15 14:42:34	浏览	用户必读	http://192.168.102.133:8888:8888/helc	3,1
邮件工具	4 A-07ED92ECA2AA4 [192.168.102.1]	2013-08-15 14:42:10	浏览	用户必读	http://192.168.102.133:8888:8888/helc	3,1
聊天内容	5 A-07ED92ECA2AA4 [192.168.102.1]	2013-08-15 14:42:06	浏览	用户必读	http://192.168.102.133:8888:8888/helc	3,1
FTP传输	6 KJ-LM57 [192.168.102.1]	2013-08-15 13:40:21	浏览	360企业版	http://192.168.1.237:8080/	9,4
打印	7 KJ-LM57 [192.168.102.1]	2013-08-15 12:31:18	浏览	360企业版	http://192.168.1.237:8080/	9,4
文件操作	8 KJ-LM57 [192.168.102.1]	2013-08-15 11:48:27	浏览	360企业版	http://192.168.1.237:8080/	9,4
端部软件	9 KJ-LM57 [192.168.102.1]	2013-08-15 10:50:32	浏览	CSDN Ad	http://blog.csdn.net/common/ad.html?r	3,1
端部硬件设备	10 KJ-LM57 [192.168.102.1]	2013-08-15 10:50:32	浏览	CSDN Ad	http://blog.csdn.net/common/ad.html?r	1,6
窗口变更	11 KJ-LM57 [192.168.102.1]	2013-08-15 10:48:56	浏览	360企业版	http://192.168.1.237:8080/	9,4
进程变更	12 KJ-LM57 [192.168.102.1]	2013-08-15 10:36:56	浏览	360企业版	http://192.168.1.237:8080/	9,4
IP地址变更	13 KJ-LM57 [192.168.102.1]	2013-08-15 10:35:31	浏览	腾讯产品交流	http://support.qq.com/cgi-bin/content_r	15,0
操作系统事件	14 KJ-LM57 [192.168.102.1]	2013-08-15 10:33:37	浏览	腾讯产品交流	http://support.qq.com/write.shtml?fid=4	26,1
已删文件备份	15 KJ-LM57 [192.168.102.1]	2013-08-15 10:33:33	浏览	腾讯产品交流	http://support.qq.com/write.shtml?fid=4	12,0
共享文件访问	16 KJ-LM57 [192.168.102.1]	2013-08-15 10:33:33	浏览	腾讯产品交流	http://support.qq.com/login.shtml?fid=4	7,9
	17 KJ-LM57 [192.168.102.1]	2013-08-15 10:30:10	浏览	腾讯产品交流	http://support.qq.com/write.shtml?fid=4	26,1
	18 KJ-LM57 [192.168.102.1]	2013-08-15 10:29:58	浏览	腾讯产品交流	http://support.qq.com/discuss/44_1_sht	24,7
	19 KJ-LM57 [192.168.102.1]	2013-08-15 10:00:40	浏览	局域网管理软件下载_LaneCat网猫	http://www.lanecat.cn/download/index	53,7
	20 KJ-LM57 [192.168.102.1]	2013-08-15 09:53:34	浏览	网络管理软件/局域网管理软件/电信级网	http://www.lanecat.cn/	90,7

3.2 聊天内容的详细查询

选择【聊天内容】-【查询用户】(只选择一个用户)-【查询条件】(聊天工具中只选择一个聊天工具)-【查询】

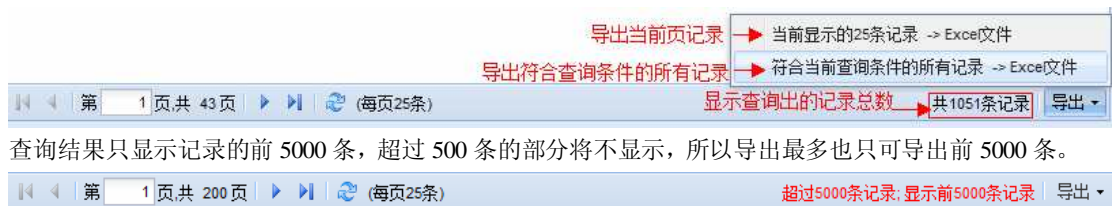
活动	选择用户	时间:	全部
屏幕抓拍	本地网络(2/2/3)	2013-02-05	请选择...
网页访问	(默认组)(1/1/2)	聊天工具:	<input checked="" type="checkbox"/> 腾讯QQ
网页发邮件	A-07ED92ECA2AA4 [00:0C:29:C8:84:DC]	腾讯QQ	<input type="checkbox"/> MSN Messenger
邮件工具	KJ-LM57 [192.168.102.1] [04:8E:D9:8D:A...]	内网帐号:	<input type="checkbox"/> 阿里旺旺
聊天内容	WORKGROUP(1/1/1)	外网帐号:	<input type="checkbox"/> Skype
FTP传输		聊天内容:	
打印		传输文件名:	
文件操作		大小(字节):	
端部软件			
端部硬件设备			
窗口变更			
进程变更			
IP地址变更			
操作系统事件			
已删文件备份			
共享文件访问			
	重新查询	查询	

查询结果如下:



3.3 查询导出

点击查询结果底部的【导出】, 可以选择导出当前页面的记录或符合查询添加的所有记录 成 excel 文件。



3.4 详细内容查看

点击监视记录的“链接”（有下划线的链接都可以点击），可以看到详细的监控内容：如下图邮件的监控内容

邮件详细信息

主题	使得根深蒂固
发件人	1340181212@qq.com
收件人	"xmcct19"<xmcct19@163.com>
时间	2011-09-23 16:23:12
附件(1)	演示文稿.ppt
正文	的符合防火规范

数据管理

数据包括监控记录数和附件信息记录数。**附加信息记录数**：是指软件附件库中的记录数。软件的附件

库主要存储了邮件内容、邮件附件等信息。这部分的数据没有保存在监控记录数里面。

数据将以“天”为单位存储，即一天内的所有数据将存储在一张表内。

数据删除：左键点击一条记录（按住 ctrl 可以多选），然后点击【删除】，即可删除掉这条记录。

点击【刷新】将显示最新的存储情况。

数据管理的界面如下图所示：



数据自动删除计划：

启用数据自动删除计划，软件将自动帮您保留指定天数的记录，超过指定日期之前的记录将被自动删除；不启用数据自动备份计划，所有数据都将被保留，需要手动定期清理历史数据。

启用数据自动删除计划，默认的数据保留时间为 30 天，您可以修改保留时间，可以修改的范围为 5 到 500 天之间。

数据自动备份计划：

启用数据自动备份计划，软件将自动帮您在指定的周期及时间自动备份监控的数据或系统配置信息。需要注意的是，如果在指定的时间内如果服务器没有开机，则不会备份。

数据手动备份还原

使用的是 MYSQL 的数据库，没有数据容量限制，可以无限存储数据；但建议还是定时备份历史数据，你可以通过一些几种方式来备份数据。

① 通过数据管理中的功能进行备份和还原（推荐）；

如下图，在【数据备份还原】中，可根据需要选择要备份的时间和要备份的监控项目，点击备份后，在【还原】列表中会显示以当天日期命名的文件，日后可通过这个文件还原以前的监控记录。

基本设置

数据备份还原

配置信息备份还原

备份

起始时间: 2013-07-15 截止时间: 2013-08-15

全选: ☒

数据记录:

☒ 网页访问

☒ 网页发邮件

☒ 邮件工具

☒ 聊天内容

☒ FTP传输

☒ 流量统计数据

☒ 打印

☒ 文件操作

☒ 装卸软件

☒ 装卸硬件设备

☒ 窗口变更

☒ 进程变更

☒ IP地址变更

☒ 操作系统事件

☒ 屏幕抓拍

☒ 已删文件备份

☒ 共享文件访问

备份

还原

备份文件

data_20130713_20130813.lcb

data_20130812_20130812.lcb

还原 删除备份文件

- 其他备份方式:
- ① 通过直接拷贝数据库文件的方式来备份;
 - ② 通过工具(如: Navicat)中携带的数据备份还原功能进行备份;
 - ③ 通过历史查询, 查询出历史数据, 导出 excel 表;

用户管理

用户就是局域网内被监控计算机。初次安装客户端完成后, 在服务器端电脑的控制面板—安全中心—防火墙先关闭防火墙, 这样客户端就可以监控到。

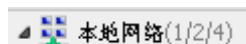


1、用户

1.1 用户状态转换

用户被分为未安装客户端（灰色）、安装了客户端但未激活（黑色）、安装了客户端已激活但客户机不在线（蓝色）以及安装了客户端已激活并客户机在线（绿色）；四中状态（下面有图示说明）。

已安装客户端情况下有激活和未激活两种情况，只有激活的计算机才能监控到用户的信息。激活和未激活状态可以互相转换，有权限的操作员可通过【激活】和【撤销激活】按钮来转换用户的被监控状态。



本地网络后的第一个数字代表：已经和计算机连接上的电脑数量（客户机在线数）；

中间的数字代表：已经激活的计算机数量（在监控中的）；

最后一个数字代表：计算机总数；



灰色：代表该计算机还未安装客户端。



黑色：计算机安装了客户端，但没有激活(没有激活代表不在监控中)。



蓝色：代表已激活，但客户机和服务器没有连接上（可能是客户机没有开机）。



绿色：代表已经激活，且客户机和服务器连接着。

1.2 删除用户

点击一台计算机, 如果该计算机处于不可以监控的状态 (黑色或蓝色的), 那么可直接点击【基本操作】--【删除用户】进行删除。

如果该电脑是可以监控状态 (绿色的), 需先撤销激活或卸载该电脑的客户端后, 方可删除。

1.3 修改用户名称

点击一台计算机, 在【基本操作】--【修改用户描述】输入新的计算机名称即可。

1.4 对计算机分组

客户端电脑连接上服务器后, 软件会根据计算机所属工作组自动进行分组, 如果要禁止自动分组, 勾选【基本操作】--【禁用自动分组】即可。

操作员可以通过【新增分组】【移动到组】【删除分组】来进行调整 (按住 ctrl、shift 可多选)。

2、分组操作

2.1 新增分组

点击【本地网络】, 点击【基本操作】的【新增分组】

①一次最多可同时添加 5 个用户组, 可多次添加

②组名可用字母、数字、汉字和符号, 但是部分符号不能用, 如 ``"/\|, ; : * ? < >

A screenshot of a '新增分组' (Add Group) dialog box. It has a title bar with a close button. Inside, there are five input fields labeled '组名1:', '组名2:', '组名3:', '组名4:', and '组名5:'. Each input field has a small 'x' icon to its right. At the bottom, there are two buttons: '确定' (OK) and '取消' (Cancel).

2.2、删除组

删除分组之前应该先将分组内的绿色的计算机移走, 或者卸载掉。

用鼠标左键点击一个用户组 (可按住 CTRL 多选), 再点击组操作的【删除组】, 将弹出一个提示【确定要删除选定的组吗?】, 点击【确定】就删除了指定的用户组; 点击取消将不操作。



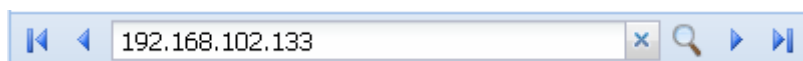
2.3、重命名组

默认组不可重命名，其他的组都可以重命名。

用鼠标左键点击一个用户组（不可同时选取多个用户组，否则将无法重命名组），点击组操作的【重命名组】，将弹出如下的提示框，在新组名的框里写入修改后的名称，然后点【确定】即可；不修改请点击【取消】。



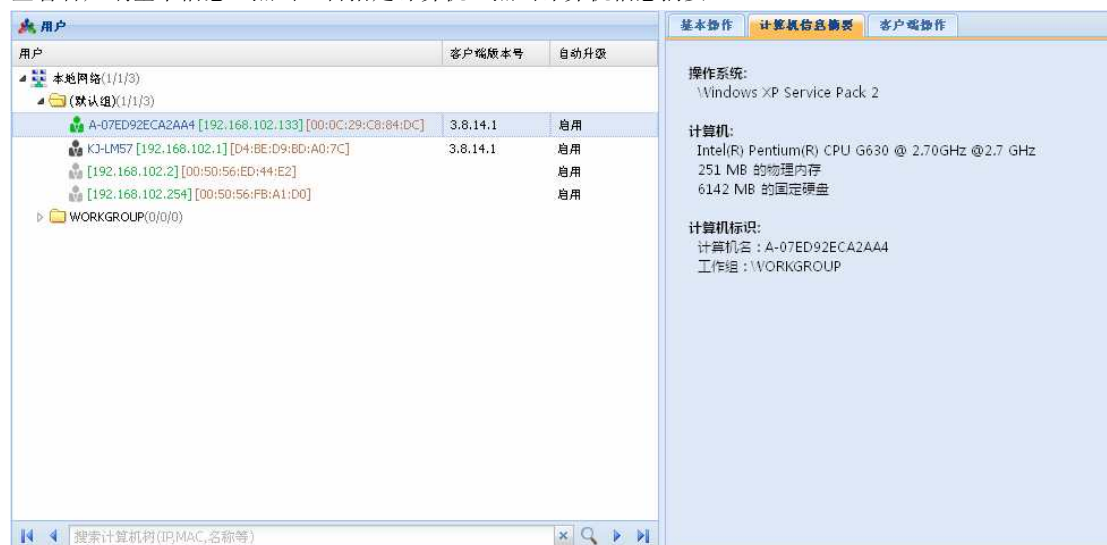
3、搜索客户端



如上图，可根据计算机名称、ip、描述等信息对计算机进行搜索，快速定位到计算机进行管理。

4、远程控制客户端

查看客户端基本信息：点击一台指定计算机，点击计算机信息摘要。



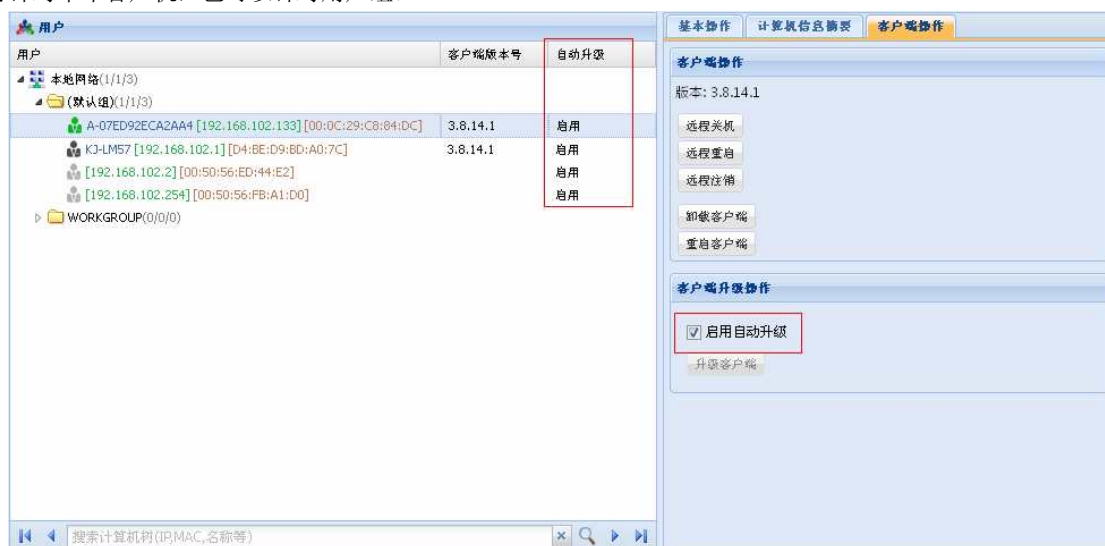
远程关机、重启、注销客户机，以及远程重启/卸载客户端：点击一台指定计算机，点击客户端操作。



5、客户端自动升级

服务器端更新新版后, 会自动检测已经和服务器连接着的客户端 (绿色) 的版本, 并自动升级到最新的版本。

系统默认是对客户端自动升级, 如果不想让客户端自动升级, 可以去掉【启用自动升级】的勾; 此操作可针对单个客户机, 也可以针对用户组。



取消自动升级后, 可以手动升级客户端, 点击【升级客户端】的按钮, 客户端也会自动升级到最新版本。

策略管理

策略管理包括: 上网行为控制和桌面行为控制。上网行为控制对上网相关的内容进行封堵, 包括网页、邮件、聊天、FTP、禁止上网、IP/Mac 绑定等策略; 桌面行为控制对客户端软硬件和系统参数进行控制, 包括硬件设备控制、应用程序控制、系统限制、屏幕抓拍和被删除文件备份。

1、总览

总览直观显示了目前已经存在的策略, 包括自定义监控项目、自定义的受限应用程序、移动存储设备授权、上网行为控制、桌面行为控制策略等。

可对策略进行 添加、编辑、删除、复制等操作。



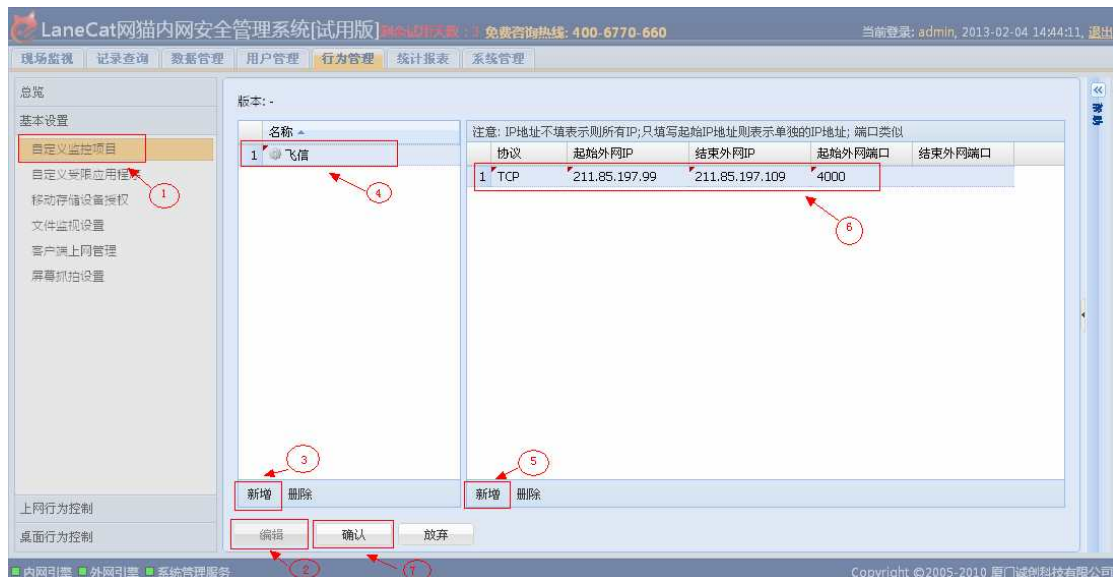
2、基本设置

2.1 自定义监控项目

自定义监控项目可以让用户自主添加需要封堵的项目（软件集成的项目有限），比如说股票、游戏等。

自定义监控项目可以限制该项目访问网络，而不影响该项目运行。

点击【编辑】--【新增】--输入项目名称--【新增】--添加进该项目访问的协议、外网 IP 和端口。



协议的类型包括：TCP 协议、UDP 协议和所有协议；

只填写起始外网 IP 和起始端口，代表只封堵单个 IP 和单个端口；

不能只填写结束外网 IP 和结束端口，而不写起始外网 IP 和起始端口。

2.2 自定义受限应用程序

LaneCat 网猫内网安全管理系统可以自定义软件来封堵。

自定义的软件可以 添加到相应的分组下，也可以自定义一个分组来收纳。

自定义分组：点击【编辑】--【新增分组】--填写分组名称

新增自定义软件：点击要添加的软件类型分组--【新增程序】--输入软件名称、exe 文件名、exe 大小、产品名称和原始文件名--【确定】（填写的越全越好，当然除了软件名称和 exe 文件名其他的也可以空缺）

自定义软件的信息 通过查看该程序运行程序的属性获得。



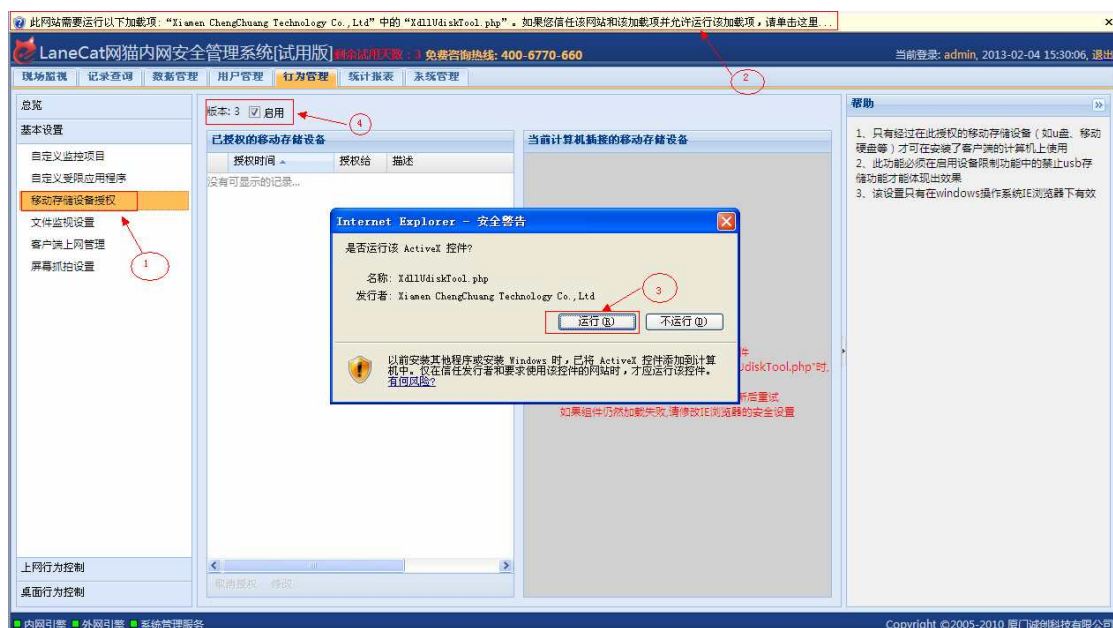
2.3 移动存储设备授权

在基本设置【移动存储设备授权】可以对指定的 U 盘/移动硬盘进行授权，使得只有经过授权的 U 盘/移动硬盘才可以被识别使用，未被授权的 U 盘/移动硬盘插入计算机无法识别到。

目前移动存储授权的插件只有在 IE7/IE8/IE9 上可以识别，需要在安装有 IE7/IE8/IE9 的计算机上才可以进行授权。

插入 U 盘后，会自动识别到，点击该 U 盘--【授权】；

【授权给:】输入该 U 盘所属主人或部门的名称。



2.4 文件监视设置

文件监视设置可以设置“文件操作”监控的文件类型，指定的文件类型将被监控，没有指定的文件类型不被监控。

以分号(;)隔开不同的文件类型；

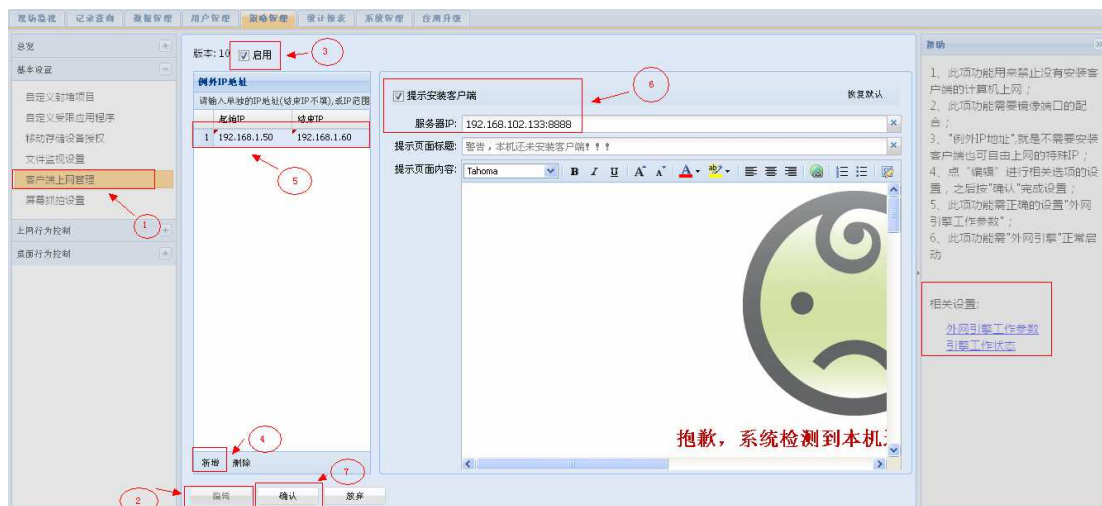
监控所有的文件只需键入“*.*”

不监控则什么都不输入。

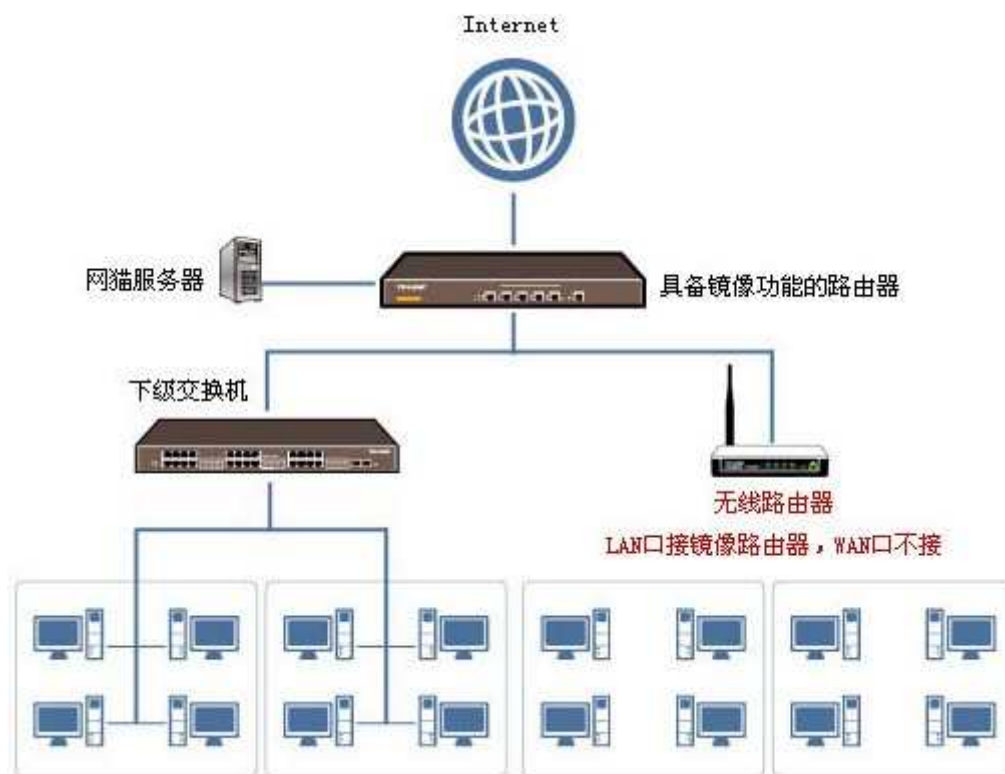


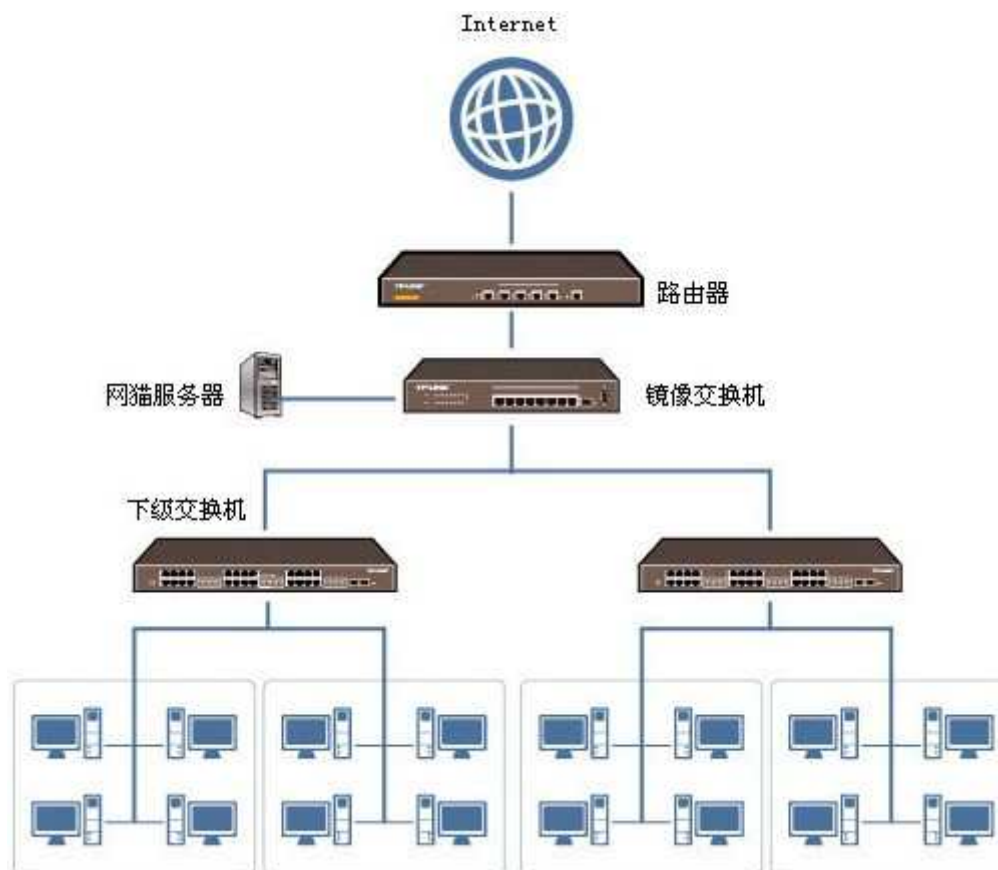
2.5 客户端上网管理

客户端上网管理可以禁止局域网内没有安装客户端软件的计算机上网，此功能需要交换机或者路由器支持端口镜像功能，设置完端口镜像，并配置启动外网引擎后才能起效。



端口镜像要求的网络接线:



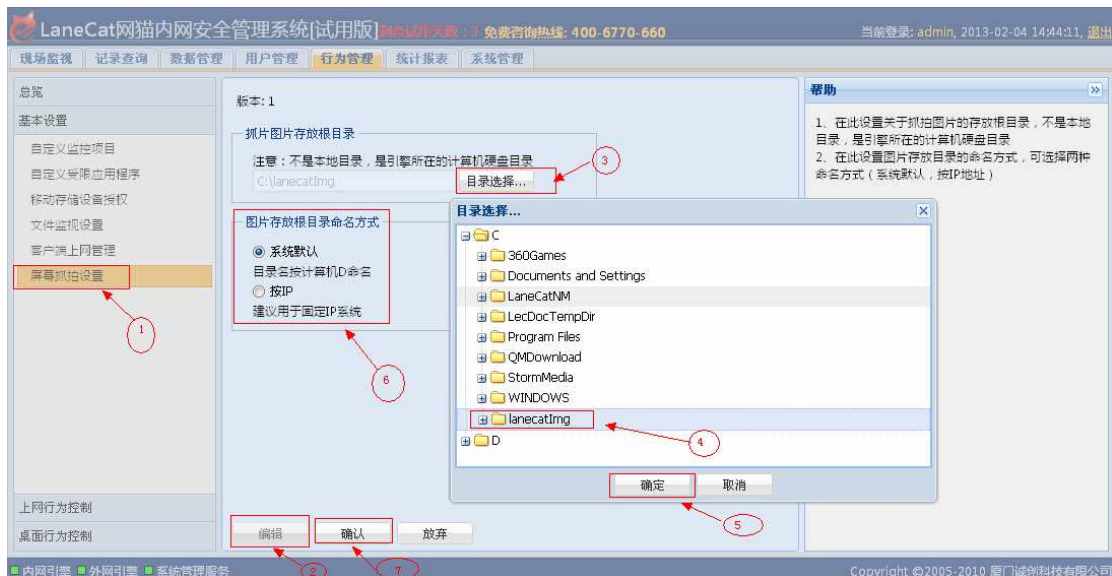


2.6 屏幕抓拍设置

在这里可以设置抓拍的图片的保存位置（引擎所在计算机的硬盘），以及抓拍图片存放的命名方式。

系统默认命名方式是以客户机的硬盘 ID 命名文件夹名，通常不易识别，但是客户机的硬盘 ID 是唯一标识符，具有唯一性。

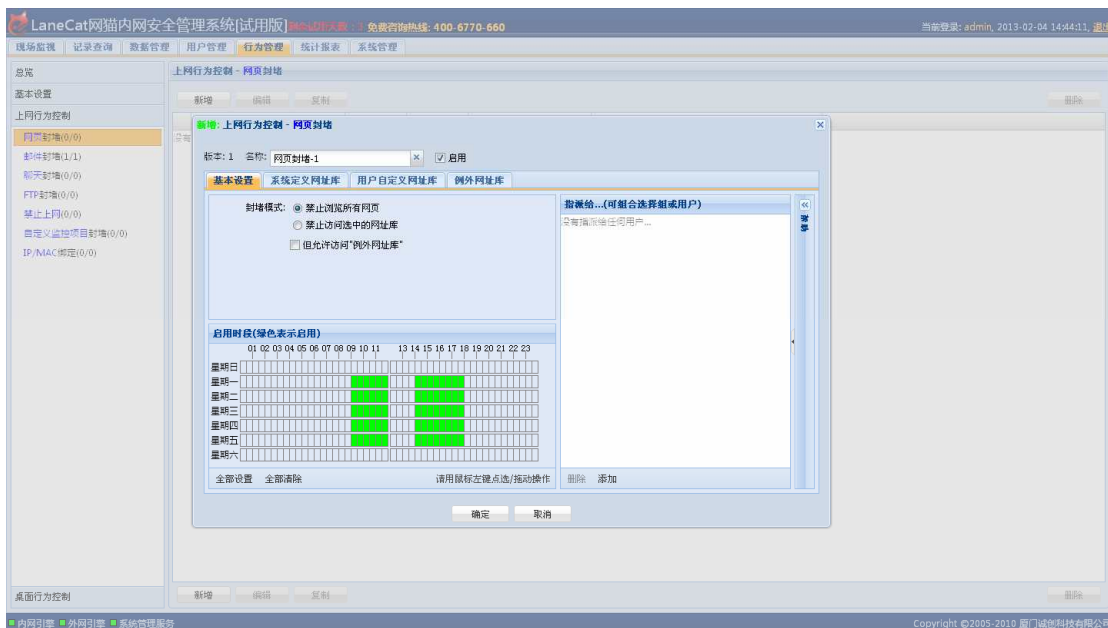
按 IP 命名方式是以客户机的 IP 来命名，但是 IP 可能变动，所以建议先开启 IP 和 MAC 绑定后再按 IP 来命名。IP/mac 绑定，可以通过路由器的静态 IP 来设置，也可以先给每台客户机手动配置个 IP 后开启【桌面行为控制】--【系统限制】--勾选【禁止修改网络属性】



3、上网行为控制

3.1、网页封堵

网页封堵：设置用户的网页浏览权限。



点击【新增】，进入网页封堵的设置页面。

I、基本设置

- ①、封堵策略的默认名称为：网页封堵-x，用户可修改封堵策略名称。
- ②、勾选【启用】，封堵策略才生效；不勾选【启用】，封堵策略将无效。
- ③、勾选【记录违规】，网猫软件将记录被封堵用户尝试访问违规内容的记录。
- ④、封堵模式包括：

禁止浏览所有网页：禁止指定用户在启用时间段内一切网页访问。

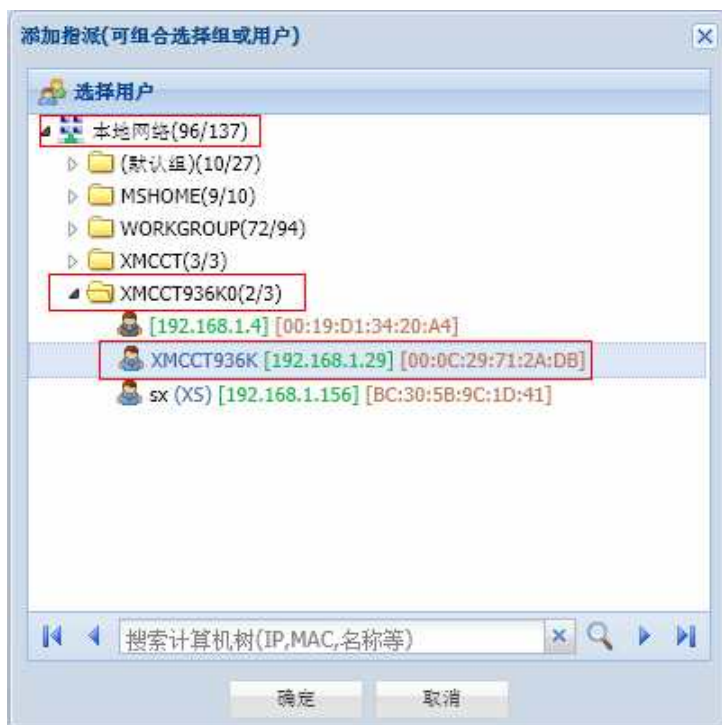
禁止访问选中的网址库：选中的网址库可以是系统定义的网址库，也可以是用户自定义的网址库。

允许访问“例外网址库”：例外网址库具有优先权，与例外网址库的 URL 关键字相匹配的网页访问将

被放行。

⑤、设置封堵的用户：点击【添加】按钮，将弹出如下界面：

可添加单个用户、多个用户（按住 CTRL 多选）、单个用户组、多个用户组（按住 CTRL 多选）或者点击本地网络（即对所有人起效）。



选定用户后，点击【确定】，将对那些用户使用封堵方案。

⑥、设置启用时间段：

时间分一周 7 天，将一天时间分成 24 个半小时，绿色方块代表启用时间，空白方块为不启用时间。

绿色方块和空白方块可通过鼠标点击来切换（鼠标点击，然后拖动。）

可通过【全部设置】按钮，将所有时间设置为启用时间。

可通过【全部清除】按钮，将所有时间设置为不启用时间。



II、系统定义网址库

系统定义网址库：网猫收集的网址库列表，每个库里面都有该类型的上万条网址。

点击【立刻更新】，从网猫管理服务器下载网址库——点击并勾选封堵列表(勾选代表封堵)

网址库标题显示了网址库内容的类型，勾选上代表禁止访问该类型网址。



III、用户自定义网址库:

用户自定义网址库: 可以根据需要自己添加要封堵的网址



点击左侧【新增】一个封堵列表（或者修改缺省的封堵列表）——点击并勾选封堵列表——右侧【新增】一个封堵项——填写 URL 关键字，并注释说明——最后点击【确认】保存设置；或者点击【放弃】，撤销修改。

删除 URL 关键字封堵列表，只需选定列表点击【删除】即可。但是缺省默认的 URL 关键字列表，不

可删除。

删除 URL 关键字，也只需选定该项（可按住 CTRL 多选），然后点击删除即可。

IV、例外网址库

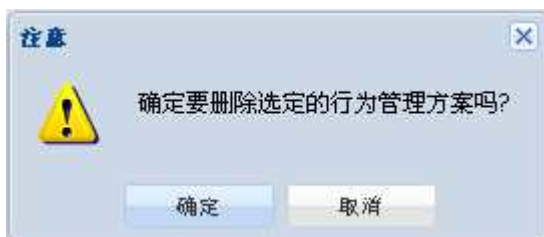
例外网址库相当于白名单，即与例外内容相同的访问将被放行。

添加方式与格式与用户自定义网址库相同。



V、删除策略

不在编辑状态下，点击右下角的【删除当前策略】，将弹出【注意】框，点击【确定】即可删除该策略；点击【取消】将不删除。



3.2、邮件封堵

邮件封堵：管理用户通过 outlook、foxmail 等邮件工具收发邮件的权限。(网页邮件的限制 通过网页封堵实现)

勾选【启用】，封堵策略才生效；不勾选【启用】，封堵策略将无效。

勾选【记录违规】，网猫软件将记录被封堵用户尝试访问违规内容的记录。



禁止所有邮件收发：完全封堵指定用户在启用时间段内一切通过 outlook、foxmail 等邮件工具收发邮件的行为。

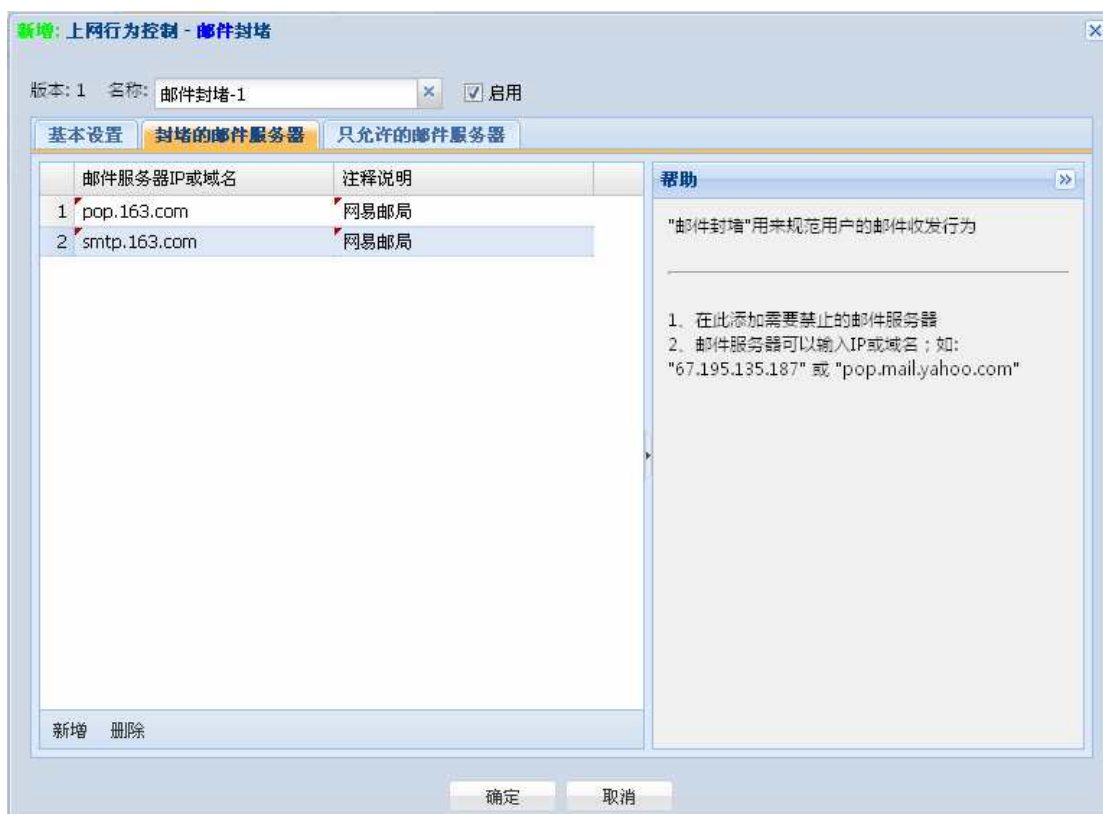
禁止发送邮件：禁止指定用户通过邮件工具向局域网外发送邮件，但是不限制收取邮件。

禁止接收邮件：禁止指定用户通过邮件工具从局域网外接收邮件，但是发送邮件不限制。

禁止从指定的邮件服务器收发邮件：禁止指定用户在启用时间段内通过邮件工具从【封堵的邮件服务器】设置的邮局收发邮件的行为，其他邮局允许收发。

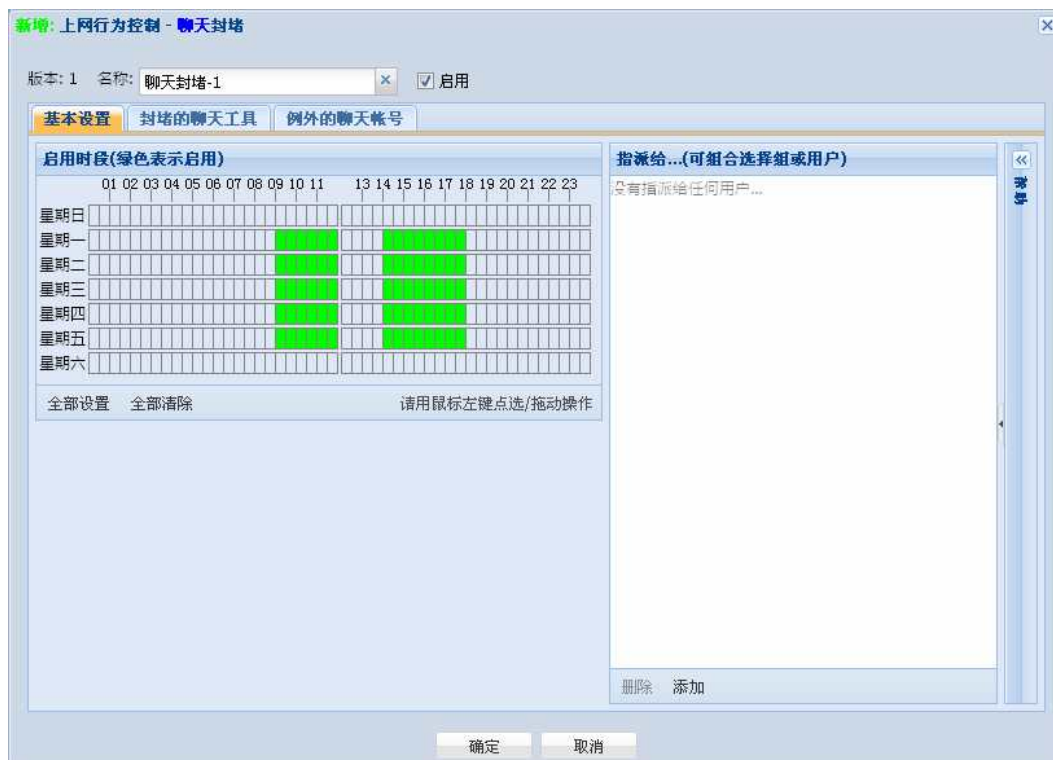
只允许从指定的邮件服务器收发邮件：只允许指定的用户在启用时间段内通过邮件工具从【只允许的邮件服务器】设置的邮局收发邮件，其他的邮局一律不允许。

【封堵的邮件服务器】/【只允许的邮件服务器】 设置的邮局可以是域名也可以是 IP。格式如：
pop.163.com/119.10.120.88。



3.3、聊天封堵

聊天封堵: 设置用户在指定是时间内, 使用登录聊天工具的权限。可以管理腾讯 QQ 的登录, 允许指定的账号登录, 其他账号不能登录



例外的聊天账号

例外的聊天账号有白名单的功效，在封堵指定聊天项目的情况下，可以允许该聊天项目的某个账号可以使用。

选择帐号类型，输入帐号，并注释说明（非必须）——最后点击【确认】保存设置；或者点击【放弃】，撤销修改。



3.4、FTP 封堵

FTP 封堵：设置用户在启用时段内 FTP 上传下载的权限。



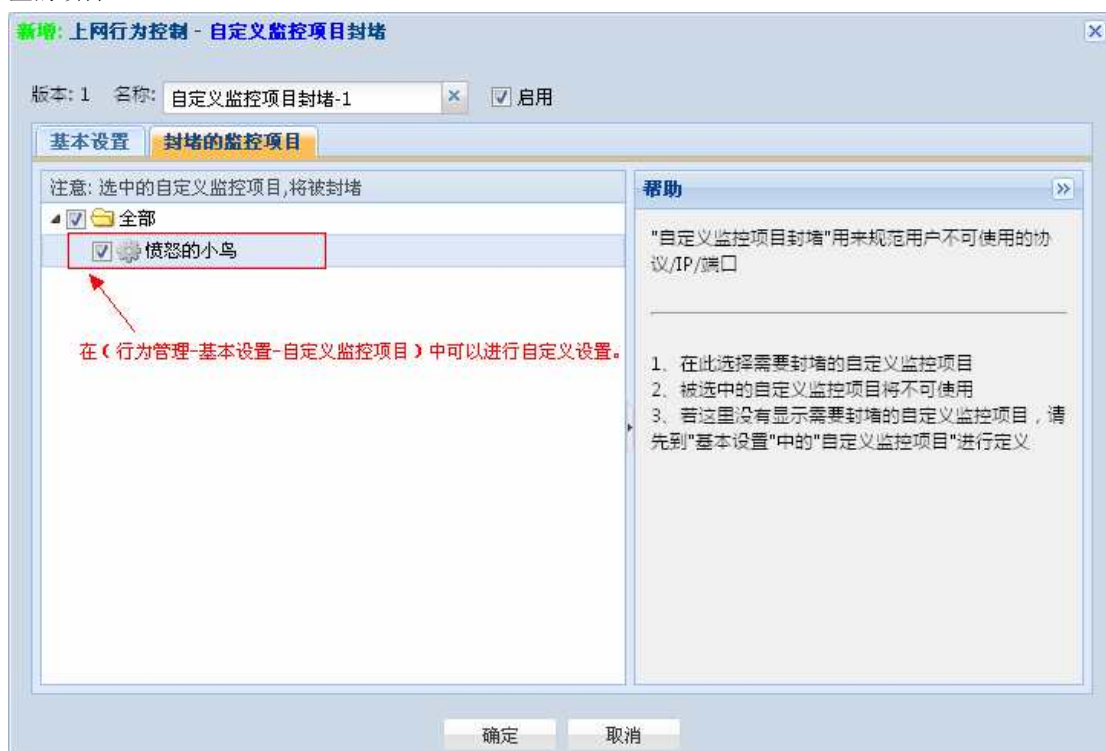
只勾选【FTP 上传】，即允许指定用户在指定时间段内，只能通过 FTP 下载文件不能上传文件。

只勾选【FTP 下载】，即允许指定用户在指定时间段内，只能通过 FTP 上传文件不能下载文件。

勾选【全部】，指定用户在指定时间段内既不能通过 FTP 上传文件，又不能下载文件。

3.5、自定义监控项目封堵

自定义监控项目封堵：禁止指定用户 在指定时间段内使用【参数设置】—【自定义监控项目】里设置的项目。



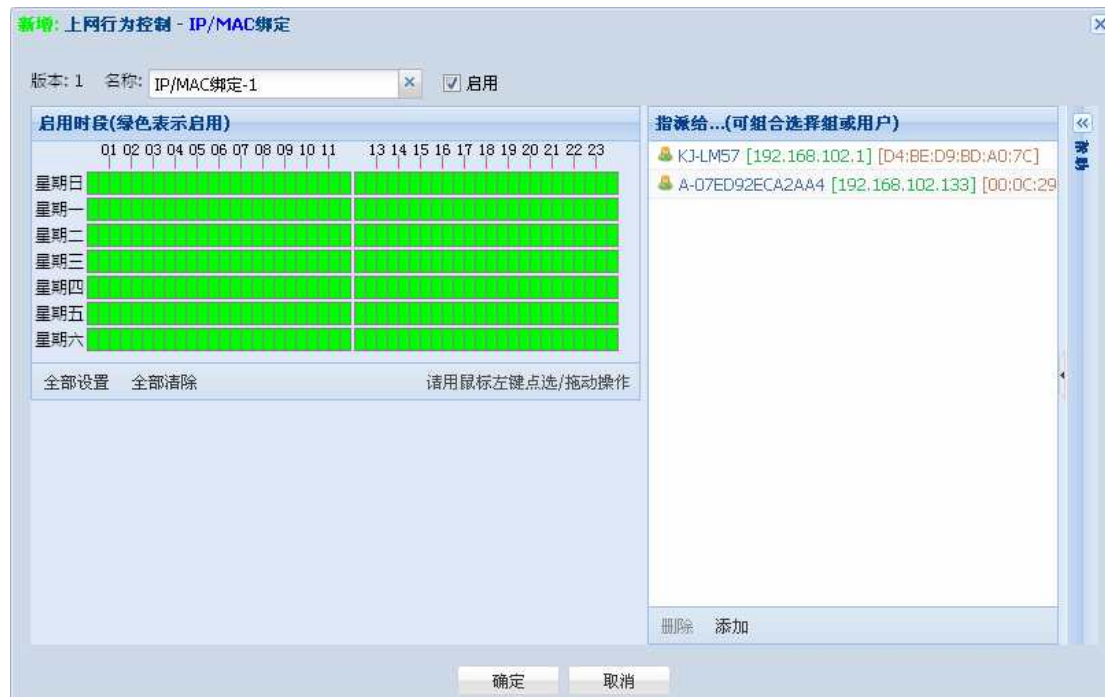
3.6、禁止上网

禁止上网：设置指定的用户在启用时间段内不可访问外网（不包括局域网）。



3.7、IP/MAC 绑定

开启 IP/MAC 绑定后，指定用户在指定时间内不能修改 IP 地址。客户端电脑的本地连接属性被禁止，或者即使修改了 IP，也不会生效。



4、桌面行为控制

4.1、硬件设备限制

硬件设备限制能有效规范公司内移动存储设备的使用, 保护公司商业信息的泄漏。另有 U 盘授权的功能, 可指定 U 盘进行文件传输, 既能有效保护商业机密, 又不影响文件的正常传输。

点击【桌面行为控制】--【新增】--【硬件设备限制-1】



选择并勾选需要限制的硬件设备, 点击【确定】即可。

- ①、USB 设备采用【禁止 USB 存储的】模式, 即可限制 U 盘也不影响其他 USB 设备如鼠标、键盘的使用。
- ②、不但能限制光驱和软驱的使用, 还可以限制 3G 上网卡、无线网卡和蓝牙, 限制了通过无线设备的传输。



4.2、应用程序控制

新增应用程序控制：点击【行为管理】--【桌面行为控制】--【应用程序控制】--【新增】--【应用程序控制-1】

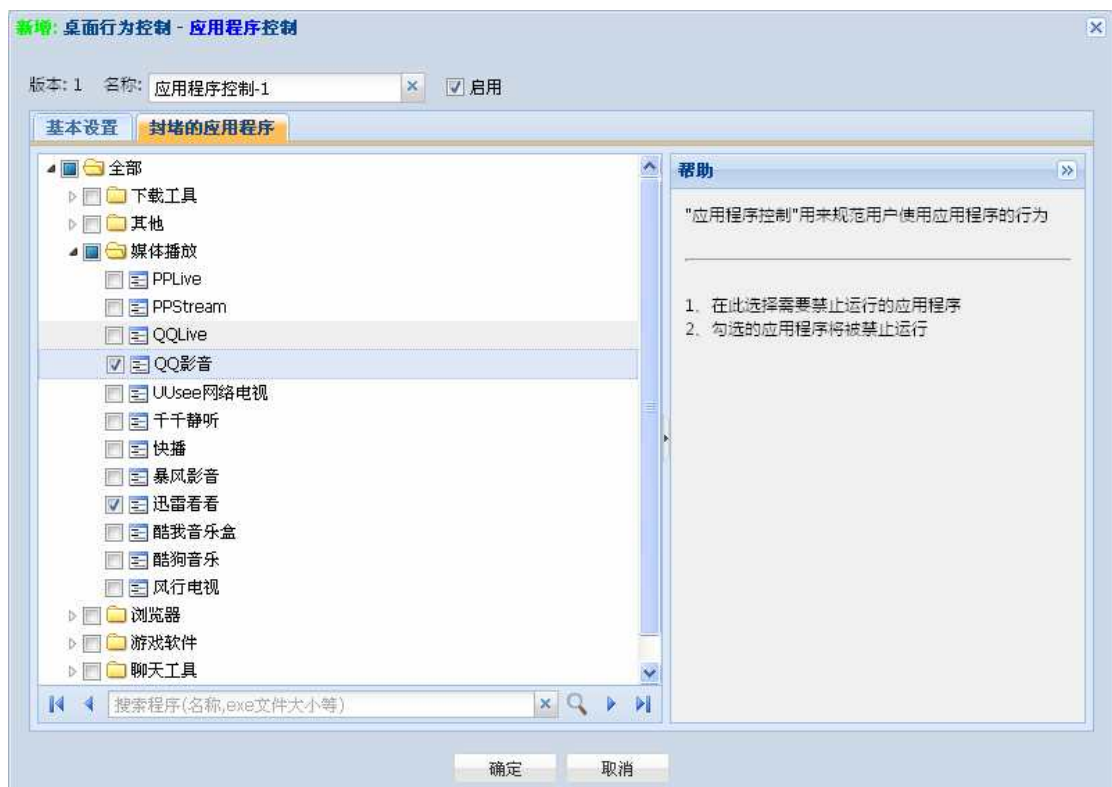
自主添加管控程序：参见自定义限制软件。

设置限制运行的软件：

- 1、点击【添加】将策略指派给指定用户（可以是单个用户，也可以是用户组，全部人则点“本地网络”）
- 2、设置封堵的时间：鼠标点击，绿色的为上班时间即设置起效的时间段，空白的为下班时间。一格为半个小时。



3、勾选要限制的软件后点击【确定】即可



4.3、系统限制

新增系统限制: 点击【行为管理】--【系统限制】--【新增】--【系统限制-1】



系统限制策略能有效限制客户端用户打开控制面板，修改屏幕分辨率，添加删除打印机，管理系统设备、磁盘和服务，禁止添加系统账户；禁止用户通过任务管理器和运行命令行，来运行和停止程序进程；有效得屏蔽了网络相关内容的修改，限制了客户端用户对计算机 IP 地址的修改。

规范了员工的操作行为，消灭了导致系统和局域网混乱的因子，极大方便了管理员的管理。

4.4、屏幕抓拍

屏幕抓拍策略可定时对屏幕进行截图，截图将保存在服务器上，保存位置为：\LecIsServer2\Data\scrsnap，图片按照日期进行编排。

截图查看:【记录查询】--【屏幕抓拍】--选择查询用户—查看图片



抓拍频率: 可设置 0~10000 秒之间 5 的倍数, 最短的抓拍时间为 5 秒, 设置为 0 秒表示不抓拍; 若设置为 6 秒 将按照 10 秒每张来抓拍。

在无键盘鼠标操作的状态下 (可能是待机或者屏保), 那么可将抓拍频率降低或者不抓拍。

☐ 无键盘鼠标操作状态下, 抓拍频率改为(单位:秒)(0~10000)(0表示不抓拍)

600

另外网猫内网版可以设置仅在离线时抓拍: 即客户机没有连接到服务器端时进行抓拍, 连接到服务器端时不进行抓拍。

☐ 仅在离线时抓拍(离线指被控机和引擎的连接中断)

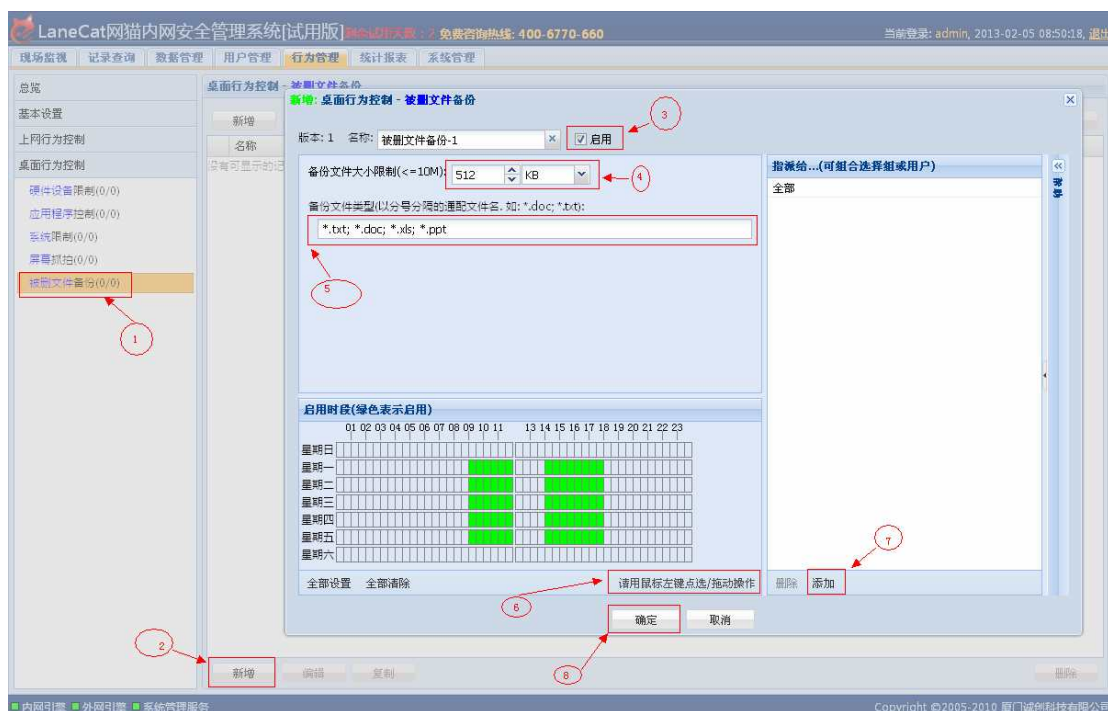
4.5、被删除文件备份

网猫内网版可以针对指定的文件类型, 在客户端删除时进行备份。

备份的文件大小不能超过 10M, 最高只会备份 10M 的文件, 用户也可以自定义设置只备份更小大小的文件。

备份所有文件类型 则输入*.*;

完全不备份则可去掉“启用”的勾或者不填写。

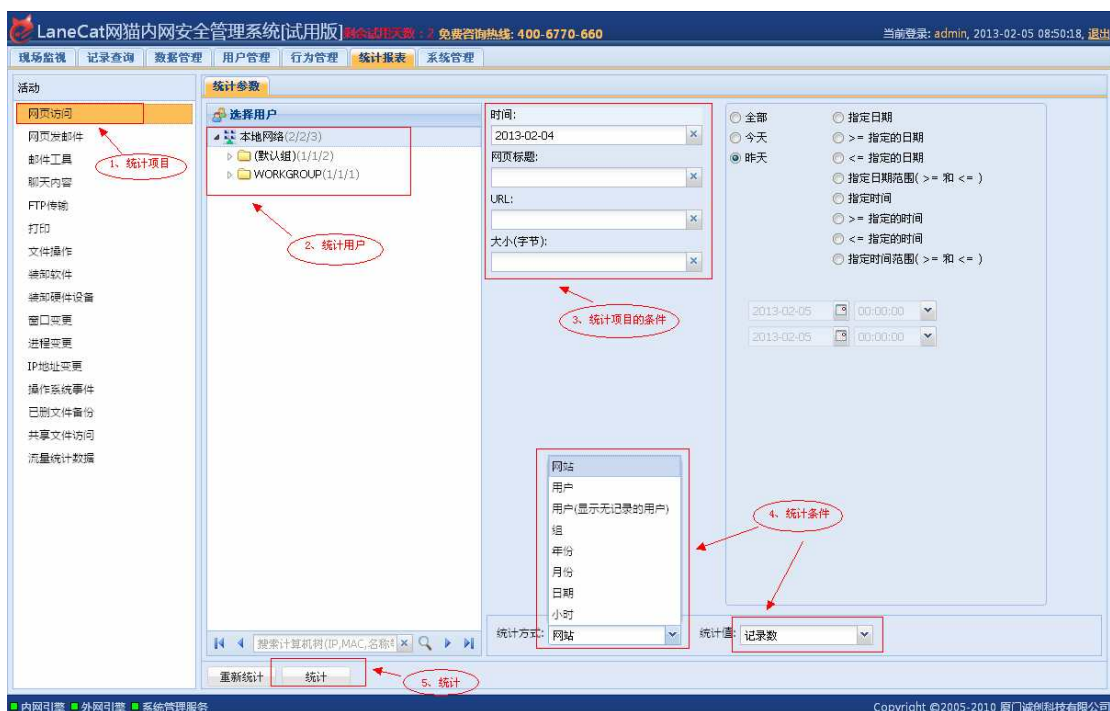


统计报表

统计报表可统计的项目包括: 网页访问、网页发邮件、邮件工具、聊天内容、FTP 传输、打印、文件操作、装卸软件、装卸硬件设备、窗口变更、进程变更、IP 地址变更、操作系统事件、已删除文件备份、共享文件访问和流量统计数据。

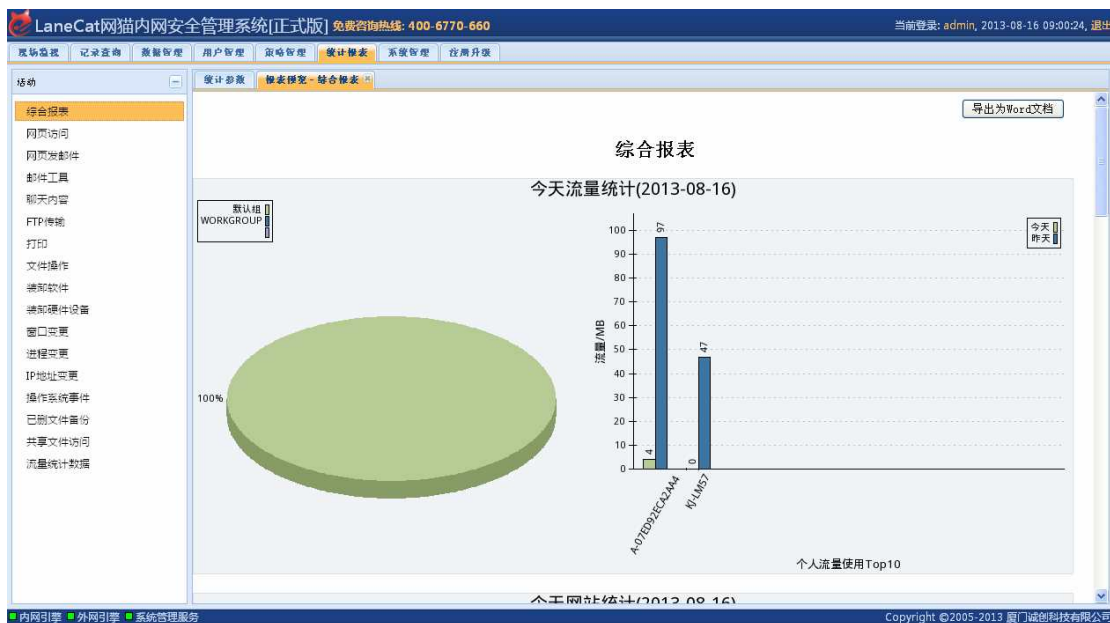
1、统计演示

- ①点击统计项目: 左键单击, 一次只能选取一个, 不可多选;
- ②选择统计用户: 左键单击, 可选取全部 (点击本地网络)、单个用户组、多个用户组、单个用户或者多个用户 (按住 **ctrl** 多选);
- ③其他条件: 不同的监控项目, 其他的查询条件是不同的。用户可以根据查询项目的某一个/多个条件进行查询。



④设置好条件后，点击统计，结果如下：

按综合项目统计：



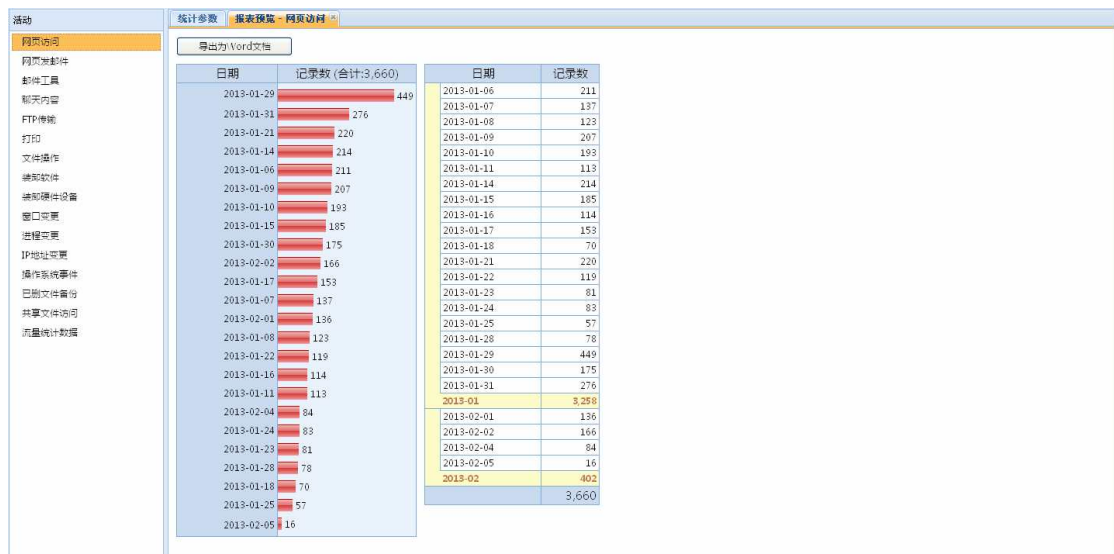
按网站统计：



按用户统计:



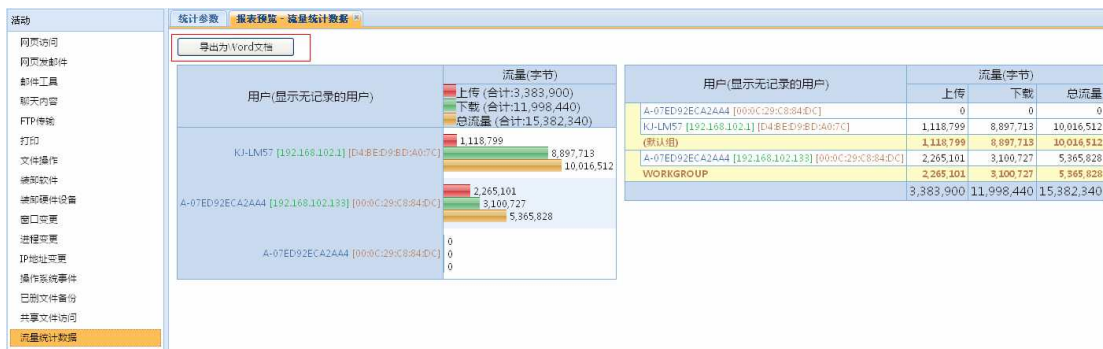
按日期统计:



●统计结果按照指定的方式依次排列,并可导出成 word 文档。

2 统计导出

目前统计的记录只能导出为 word 文档。点击【导出为 word 文档】，并点击保存。



系统管理

系统管理包括：引擎管理、语言切换和软件注册

1、引擎管理



1.1 引擎工作状态

引擎工作状态包括已启动(正常)、未启动两种，如下图示。



系统管理服务：标识控制台的服务状态，需绿色状态才是正常运行。

1.2 外网引擎工作参数

外网引擎起作用需要交换机或者路由器支持端口镜像功能，

监控网卡: 选择连接交换机或路由器镜像端口的那张网卡。

封堵网卡: 正常不需要设置, 只有在监控网卡没法往外发数据 (监控网卡没法上网) 的情况下, 服务器需添加一张网卡用来上网, 并设置该网卡为封堵网卡。

引擎缓存: 是设置引擎占用内存的大小, 可加大引擎占用的内存大小, 数值越大运行越顺畅, 但对服务器的要求也会越高, 默认是 30M 就可以了。



1.3 监控范围

软件默认监控标准的局域网 IP 地址。

(标准局域网 IP 包含: 10.0.0.0~10.255.255.255 172.16.0.0~172.31.255.255 192.168.0.0~192.168.255.255)

非标准的局域网 IP 地址, 需要在监控范围内添加一下 IP 网段。



2、系统参数

2.1 系统参数备份与还原

网猫软件支持系统配置的备份和还原。

备份：点击备份按钮，系统会将网猫的设置备份到指定的位置。备份的内容包括：用户管理的用户信息、策略管理的策略信息、系统管理的系统配置信息。备份出来的为.set 格式文件。

基本设置 数据备份还原 配置信息备份还原

备份

全选: ☒

配置信息: ☒ 策略管理 ☒ 操作员管理 ☒ 系统管理

备份

还原

备份文件

还原 删除备份文件

还原：选中备份好的配置文件，点击还原即可。

2.2 操作员管理

网猫可对软件进行分级权限管理，对不同级别的操作员授予不同的权限：

只查看--操作员：可只授予查看的功能，并可以对查看的项目和用户对象进行选择；

普通管理员：也可以授予部分管理权限（拥有行为管理和系统管理的部分权限），并也可以对管理的项目和对象进行选择；

超级管理员：最高级可以授权管理员权限，相当于 **admin**，拥有管理其它操作员的权限。

只查看—操作员 添加：输入操作员名称、密码，勾选只读权限，不可勾选管理员权限，点击确定后，勾选可查看的监控项目和对象，再点确定即可。



普通管理员 添加：输入普通管理员名称、密码，不可勾选管理员权限和只读权限，点击确定后，勾选可查看的监控项目和对象，再点确定即可。



管理员 添加：输入管理员名称、密码，勾选管理员权限不可勾选只读权限，点击确定即可。



2.3 语言

目前网猫支持英文、中文简体、中文繁体、日语和韩语。以后将逐步添加更多语种。

切换步骤: 点击【语言】--点击需要修改成的语言--点击【应用】, 即将切换到该语言界面。

注册升级

1、注册升级

1.1 注册升级

点击【注册升级】弹出如下图对话框, 输入公司的相关信息, 再点击申请试用 (或直接输入商务给予的序列号), 注册升级即可。



The image shows a '注册/升级' (Registration/Upgrade) dialog box. It contains several input fields for user information: '您的公司名称' (Your Company Name) with value 'xmcct19', '联系人' (Contact Person) with value 'xmcct19', '联系电话' (Contact Phone) with value '0592-5602020', 'Email' with value 'xmcct19@qq.com', and 'QQ' with value '2355335148'. There is also a '序列号' (Serial Number) field with a partially visible value 'LAF3FFBE421CC74673BD7F3A9' and a redacted portion. A '申请试用' (Apply for Trial) button is next to the serial number field. At the bottom, there is a promotional banner with text about a 300 RMB cash prize and a URL 'http://www.lanecat.cn/gsd/120924.asp'. Below the banner are '注册/升级' and '取消' (Cancel) buttons.

另：注册升级需要连接注册服务器，所以安装软件的计算机必须可以上网。不单单注册的时候需要联网，平时也需要联网，会定时与注册服务器注册。

关于：显示网猫软件的名称、版本号、公司网站、升级下载，还包括注册信息：注册状态、注册名称、注册点数、过期时间等。

1.2 联系方式

里面提供了我们公司的联系方式（商务的、技术的）、公司微博等。

1.3 用户必读

提供一些了解我们软件的基本要求入口。