

# 量产工具使用说明

RW8021

2010-1-26

# 目录

- 1 软件运行环境
- 2 软件主要功能
  - 2.1 支持 FLASH 类型
  - 2.2 支持的功能
- 3 量产界面说明
  - 3.1 量产设置
  - 3.2 装置方式设置（主普通盘，加密盘，播放盘，固化盘）
  - 3.3 进阶设置
- 4 量产常见问题解决
  - 4.1 连结错误(Link Error).
  - 4.2 The file system of this U-Disk may not be correct
  - 4.3 写入数据错误(Write Data Error).
    - 没有可用空间(No Space Available).

# 1 软件运行环境:

适用系统: windows2000, windows XP, windows7, WINPE。绿色软件, 无需安装直接使用

# 2 软件主要功能:

## 2.1 FLASH 支持部分

- 1 最多支持 16 个设备量产, 需要先打开量产工具再插入 U 盘, 这样固定 USB 才能正常适用
- 2 支持混 FLASH 量产
- 3 自动识别 FLASH 型号 ID 容量 CE 数, 也可以指定量产
- 4 提供最高 8 个 ECC 调整, 正常情况建议开放 2 到 3 个 ECC
- 5 提供正片, 黑片量产选择, 正片是原装 FLASH 或者是品质较好的白片, 选择正片时量产时以性能为主, 选择黑片量产时以容量和为主。

## 2.2 支持的功能

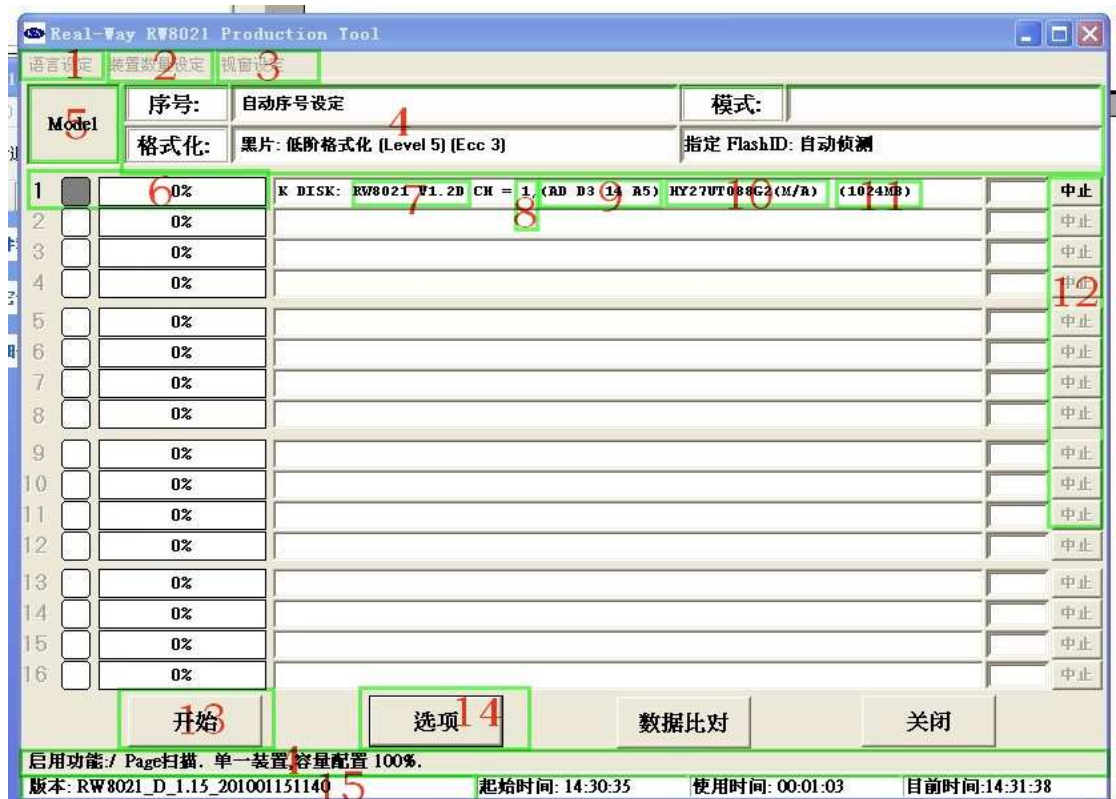
支持单一普通盘、本地盘、加密盘、播放盘、文件固化

支持除 加密盘+播放盘 之外的任意组合

注: 播放盘支持 DOS 启动

### 3 量产界面说明:

#### 3.1 第一界面说明



- 1 语言设定, 提供英语、繁体、简体三种语言可选
- 2 装置数量设定, 提供同时量产 8 个、16 个装置选择
- 3 窗口大小化 4 量产设置, 功能设置显示栏
- 5 可以输入任意编号, 方便使用切换器是区分电脑
- 6 量产进度显示 7 主控版本显示
- 8 flash 晶圆数 9 FLASH 的 ID 10 flash 型号
- 11 U 盘总容量 12 终止量产 13 开始量产
- 14 进入量产功能选
- 15 量产工具的版本

### 3.2 量产设置



1 flash 型号设置 可以指定型号。

2 CE 设置，可以指定一个

3 格式化化设置：抹除 擦出 flash 内所有信息

扫描 对所有的区块进行测试，找出不符合要求的区块进行标记

低级格式化 对所有的区块进行测试查，找出不符合要求的区块进行标记，并格式化

高级格式化 读取 flash 以前建立的坏块表或 flash 厂商标记的坏块表，以此做为坏块标记，然后进行格式化，如果选择是黑片就只读取我们量产工具以前建立的坏块

抹除+高级格式化 先抹除然后做高级格式化，主要正对品质  
较好，但是用过的 flash

5 保留坏轨记录 默认即可

6 量产后抹除优盘，主要用于挑选 falsh 时，量产完成后自动抹除量产信息，但是量产的容量信息会在第一界面显示，flash 测试厂可以选用，预防对其他方案的干扰

7 测试等级设定，和 ECC 设定，ECC 最高可以开 8 个，但是推荐开 2-3 个

测试等级 1      5AA5 special pattern 加密 random

测试等级 2      5AA5 加密 random

测试等级 3      5AA5

测试等级 4      C code random

测试等级 5      加密 random

测试等级 6      跳址扫描 针对特殊 flash，建议不要使用

8 推荐超快速，可以选择超快速 快速 慢速

9 flash 是原装或者白片选择正片，flash 是 Down Grade 选择黑片

10 选上可以启用全区块 page（页）扫描，只支持 D 版主控

11 和 9 一样都是 page 扫描，只是算法不一样，一般做 3bit flash 选用，默认不选

12 LED 灯的设置默认 ON 16Hz 4Hz，对 C、D 两版主控有用

13 序列号设置，默认是自动，如果选择固定在 win 2000 只能抓一个盘，win XP 插入 4 个左右 电脑会死机

### 3.3 装置方式设定



- 1 分区设置，可以分两个区。当选择了固定容量时，先固定容量在进行分区
- 2 当产品带写保护的拨动开关时需要勾选才能启用写保护
- 3 分区 0 的设定，可以选择格式化文件系统类型 装置时普通盘还是本地磁盘，并且可以载入文件及文件夹，如果勾选写保护后这个磁盘会进行软件写保护，只能读不能写，可以称之为固化文件，设置如图 1
- 4 分区 1 的设置，功能和分区 0 一样



图 1 分区并且固化文件

5 勾选加密盘可以做加密盘调节进度条可以实现分区加密，可以根据实际应用情况选择单一加密盘，分区加密如图 2



图（2）分区加密

- 6 勾选开启自动播放可以将磁盘分出一个光盘，可以根据实际情况决定是否勾选单一光盘装置，自动播放盘的 ISO 文件只支持 ISO9660 格式压缩（基本上市面上的 ISO 都是这个格式压缩的）。自动播放可以支持 3 个盘显示，设定如下

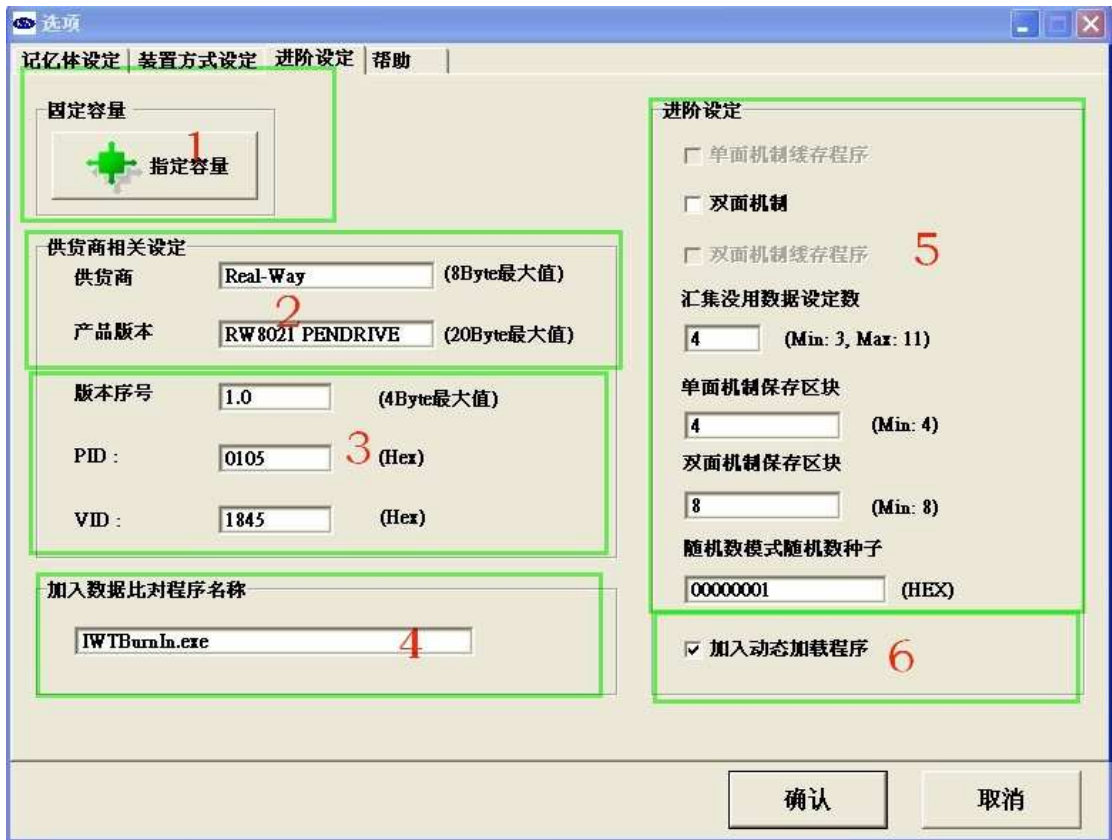
注：最大支持 ISO 文件大小 2K/page 250M ,4K/page 730M

8K/page 800M



自动播放三个盘的设定，并且分区一固化文件，以可以不分区  
就是两个盘

### 3.3 进阶设定



- 1 固定容量，量产工具可以分级固定，启用后每个磁盘容量自动向下分级固定如图容量在 1860 以上自动固定 1860，在 970 到 1860 之间自动固定到 970



- 2 供应商信息和版本信息可以之间命名，但是建议不要采用中文，中文在部分系统上兼容性存在差异，在 U 盘属性里面可以

看到

- 3 PID VID 关系到产品 windows 驱动，一半情况不建议修改
- 4 把对比软件放入量产工具的文件夹里，命名一样可以实现关联，在第一界面里面可以点击对比自动打开
- 5 高级设置，在正常情况是隐藏的，在图上的位置单击左键可以打开，进阶功能量产工具会自动选择



- 6 这个勾默认需要勾选，如果去掉会 U 盘在拔插几次后会 0 字节

## 4 量产常见问题

### 4.1 连结错误(Link Error)

解决方法，禁用电脑 USB2.0 控制器，如下图



这个主板是 Intel 芯片组



如果不知道是什么芯片组，注意一下这些关键字

### 4.2 The file system of this U-Disk may not be correct

重新量产可以解决，如果还是有问题就是用错主控了

### 4.3 写入数据错误(Write Data Error).

禁用 2.0 可以改善，重新拔插量产也能解决

