

# RANFS-虚拟磁盘驱动器

一个Windows上的虚拟磁盘驱动器，可以把远程系统的设备虚拟为本地磁盘。远程系统需运行[RFS](#)服务，即可把Windows、Macosx、Linux、安卓、IPhone等系统的设备(包括硬盘、内存等)通过网络虚拟为本地磁盘。借助于Windows上丰富的磁盘管理工具，实现对远程设备的数据恢复、取证等操作。

## 运行平台：

支持32/64位 Windows 10/8.1/8/7/VISTA/XP/2000系统。

## 使用帮助

### 安装驱动：

下载安装包，解压到指定目录后，请使用管理员权限运行install.bat，会出现下面的对话框，点击安装即可。



安装成功如下图：

```
C:\Windows\SysWOW64\cmd.exe
rfdk-cli v1.0.0.0 (2018-11-28) - RanFS Virtual Disk Control Service Client
Copyright (C) 2014-2019 ranfs.com
error: rfdk is not running.
rfdk v1.0.0.0 (2019-2-18) - RanFS Virtual Disk Control Service
Copyright (C) 2014-2019 ranfs.com
No devices were removed.
Device node created. Install is complete when drivers are installed...
Updating drivers for root\rfdisk from C:\tmp\rfdk\drv\rfdisk\win7\rfdisk.inf.
Drivers installed successfully.
rfdk v1.0.0.0 (2019-2-18) - RanFS Virtual Disk Control Service
Copyright (C) 2014-2019 ranfs.com
rfdk service installed.
请按任意键继续. . .
```

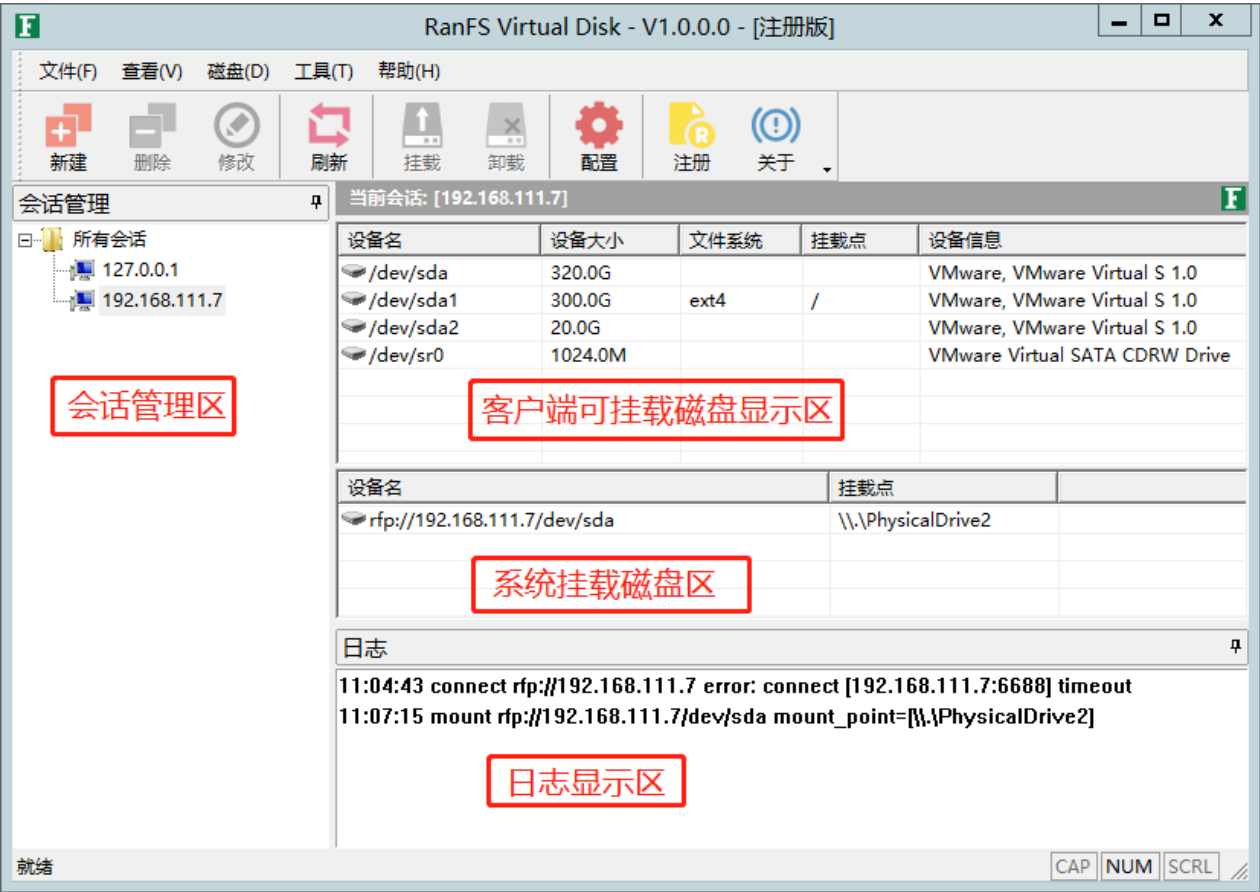
# 卸载驱动：

请使用管理员权限，运行uninstall.bat，即可完成卸载。

## rfdk-gui管理软件

### 主体界面说明

运行rfdk-gui.exe，出现下面的界面



会话管理区，可管理多台运行RFSD服务的客户端。

磁盘显示区，显示当前客户端的可用的磁盘内存等。

挂载磁盘区，显示当前已经挂载的远程磁盘。

日志显示区，显示程序运行日志。

### 管理客户端会话

#### 增加客户端会话

点击 新建 工具栏图标，出现下图：

新建连接

RFP

RFPS

IP地址:

192.168.111.7

端口:

用户名:

密码:

确定

取消

选择协议： RFP和RFPS，默认RFP，RFPS是RFP基于SSL的加密通信协议。

IP地址： 输入运行RFSD服务的，设备IP地址。

端口： RFSD运行的端口，RFP默认6688，RFPS默认6686

用户名： RFSD配置的用户名，默认没有

用户名： RFSD配置的密码，默认没有

建议使用： RFP协议，速度比较快，只有在安全性要求较高的时候，使用RFPS协议。

点击确定后，添加客户端完成。

删除客户端会话

选中要删除的客户端会话，点击工具栏的 删除 图标即可

修改客户端会话





选中要修改的客户端会话，点击工具栏的 修改 图标即可

枚举客户端的磁盘

枚举当前选中的客户端，拥有的设备列表。

双击要查看的客户端即可，显示如下图：

当前会话: [192.168.111.7]

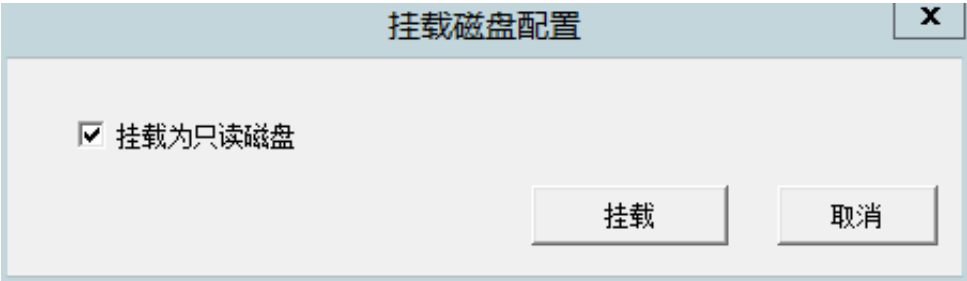
设备名	设备大小	文件系统	挂载点	设备信息
 /dev/sda	320.0G			VMware, VMware Virtual S 1.0
 /dev/sda1	300.0G	ext4	/	VMware, VMware Virtual S 1.0
 /dev/sda2	20.0G			VMware, VMware Virtual S 1.0
 /dev/sr0	1024.0M			VMware Virtual SATA CDRW Drive

示例上图就是192.168.111.7，可以远程挂载的磁盘。

挂载磁盘

实现把远程系统的设备，挂载为本地磁盘。

选中上图中一个或Ctrl选中多个要挂载的设备栏目，再点击工具栏的挂载 图标，会出现下图对话框






默认选中为只读挂载，如果需要可读写挂载，不选中即可。

点击挂载，即可把一个或多个远程设备挂载为本地磁盘。

卸载磁盘

实现卸载选中磁盘。

设备名	挂载点	
 rfp://192.168.111.7/dev/sda	\\.\PhysicalDrive2	
 rfp://192.168.111.7/dev/sda2	\\.\PhysicalDrive3	
 rfp://192.168.111.7/dev/sda1	\\.\PhysicalDrive4	

选中上图中一个或Ctrl选中多个要卸载的栏目，再点击工具栏的 卸载 图标即可。

关于注册

注册激活：使用注册码激活软件必须要连接网络。

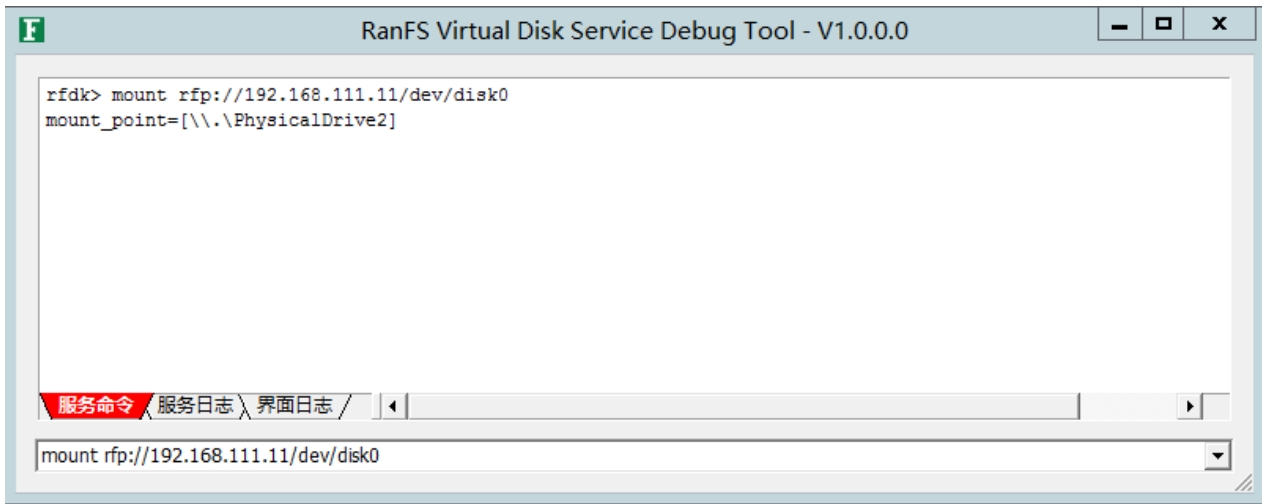
注册码，一个注册码只可在一台电脑上使用，但可以在注册的电脑上解绑，即可在另外一台电脑上再次注册激活。

不注册，您可以继续使用，但只可管理最多3个客户端和最多同时挂载3个磁盘。

rfdk-dbg调试工具

如何挂载磁盘：

运行rfdk-dbg.exe工具，执行需要挂载命令如下图：



在输入框输入参数：

```
1 | mount rfp://192.168.111.11/dev/disk0
```

参数解释：

- mount 挂载命令
- rfp://192.168.111.11/dev/disk0 是挂载命令的参数，rfp://192.168.111.11 为rfsd程序运行的ip的地址，/dev/disk0 为挂载磁盘设备名。

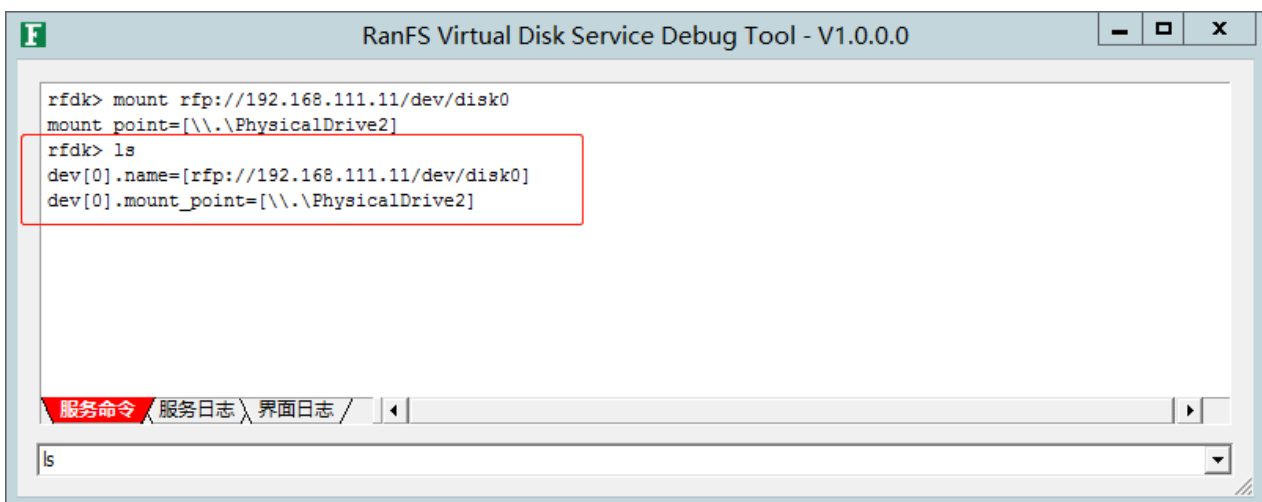
成功会返回如下，表明挂载的设备名

```
1 | mount_point=[\\.\PhysicalDrive2]
```

如果需要可读写挂载，可增加参数 dopts=rw ，如下：

```
1 | mount rfp://192.168.111.11/dev/disk0?dopts=rw
```

如何枚举已挂载的磁盘：



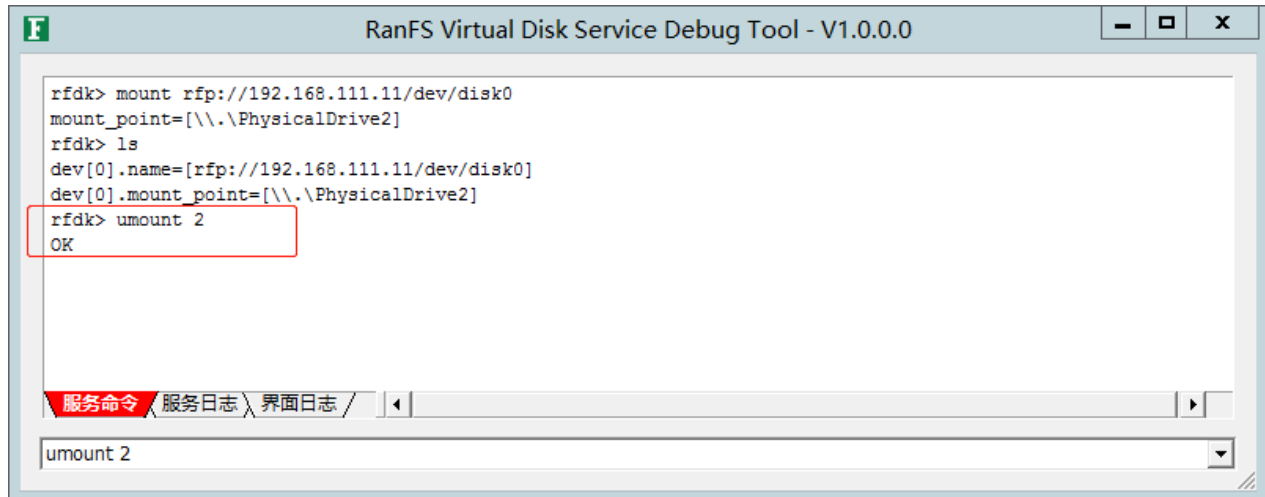
在输入框输入参数：

```
1 | ls
```

返回如下，表明当前已经挂载的设备名

```
1 | dev[0].name=[rfp://192.168.111.11/dev/disk0]
2 | dev[0].mount_point=[\\.\PhysicalDrive2]
```

## 如何卸载磁盘：



在输入框输入参数：

```
1 | umount 2
```

参数解释：

- umount：为卸载磁盘命令
- 2：为 `\\.\PhysicalDrive2` 设备名的序号 2

更多帮助，输入命令 `help`

## 相关问题

### 1. 为什么挂载的磁盘会消失？

磁盘挂载成功后，如果网络不通等原因，导致无法读取远程磁盘数据时，磁盘会消失，请再次重新挂载。

### 2. 遇到不能解决的问题，怎么办？

请联系：[tech@ranfs.com](mailto:tech@ranfs.com), 或加QQ群：599829506。