



# Sākot darbu ar Writer's Café 2

Herieta Smārta

© 2008 Anthemion Software Ltd.

## Kas ir Writer's Café?

Writer's Café ir programmatūras kopums dažādu jomu radošiem cilvēkiem. Tas palīdzēs pierakstīt un sakārtot domas izmantojot Piezīmju grāmatu, Dienasgrāmatu, Izgriezumus žurnālu, Korķa tāfeli un vissvarīgāko - Sižeta līnijas – vēstījumu strukturēšanas līdzekli ar plašām iespējām.

Writer's Café nedaudz atšķiras no citām stāstu rakstīšanas pakotnēm, kuras, iespējams, esat sastapuši vai izmēģinājuši. Es arī esmu izmēģinājusi vairākas un sapratusi, ka tās nepalīdz atrisināt problēmas, ar kurām biju sastapusies darbā, līdzīgi kā daudzi citi mūsu klienti.

Rakstīšana labi veicas tad, ja esat iegājuši īpašā prāta stāvoklī, līdzīgi kā pārlēdzot ātrumus. Nav grūti gūt idejas jauniem stāstiem, taču izveidot no šīm idejām veiksmīgu, labi uzrakstītu stāstu, ir pavisam cita lieta. Writer's Café ir veidota kā rosinoša vide, kas ļauj prātam izpētīt visas iespējas. Tā neteiks priekšā, kas darāms, nepiedāvās jau gatavas notikumu shēmas un neuzmāksies ar neatbildamiem jautājumiem. Tā ļaus jums atbrīvoties, gremdēties iztēles viļņos un rotaļāties tajos.

## Palīgmateriāli

Es esmu uzrakstījusi 60 lappuses garu elektronisko grāmatu, kurā izskaidroti Writer's Café rīki. Tā ir atrodama Grāmatplauktā un pieejama kā lasīšanai Writer's Café, tā arī kā PDF fails lasīšanai vai izdrukāšanai, izmantojot ārējos PDF failu lasīšanas līdzekļus – Adobe Acrobat utml. „*Fiction: The Facts*” (“Daiļliteratūra: Fakti”, angļu val.) ir manas 20 gadu rakstnieces darba pieredzes apkopojums, kas varētu palīdzēt veidot izpratni par rakstnieka amatu un stāstu veidošanas metodēm. Pie tam manas Rakstīšanas receptes (“*Writing Recipes*”) satur papildu padomus, kas var tikt parādīti kā padomi, sākot darbu ar Writer's Café, vai arī pārlūkoti jebkurā ērtā brīdī. Papildu iedvesmu var gūt arī no mūsu veidotās dažādu autoru citātu kolekcijas (‘Cookies’ – ‘Citāti’), un tehniskajiem padomiem, kas ļaus izmantot programmatūras iespējas pilnā apjomā.

## Par šo gidu

Šis Darba sākšanas gids ir veidots tā, lai dotu iespēju iepazīties ar Writer's Café līdzekļiem no putna lidojuma, lai būtu skaidrs, ko programmatūra nodrošina un kur to visu meklēt. Vispirms iepazīstieties ar Writer's Café pamatlogu (Home window) un veidu, kā saņemt tiešsaistes palīdzību. Mēs īsumā aprakstīsim līdzekļus Izgriezumus albums un Dienasgrāmata, pirms pāriesim pie padziļināta darba strukturēšanas līdzekļa – Sižeta līniju - apskata. Noslēgumā ir atrodama tabula ar klaviatūras saīsnēm, kas varētu palīdzēt darba paātrināšanai.



# Iepazīstieties: Writer's Café


## Pamatlogs




**Pamatlogs** ir pirmais, ko ieraudzīsiet pēc Writer's Café atvēršanas. Kreisajā malā atradīsiet **pārlūku (Organizer)**, ar kura palīdzību ātri varēsiet piekļūt pēdējiem atvērtajiem failiem, pārlūkot failus uz diskus un

organizēt darba vietas 'workspaces' (failus, kuri jāatver uzreiz pēc Writer's Café palaišanas).



**Darba virsma (Desktop)** pa labi satur Writer's Café rīku un dokumentu ikonās, ieskaitot rakstīšanas vadlīnijas "*Fiction: The Facts*", Sižeta līnijas utt. Uzklīkšķiniet ikonai, lai palaistu rīku vai novietojiet peles kursoru virs ikonās, lai saņemtu paskaidrojumu par to. Šeit redzamie rīki ir arīdzan pieejami no izvēlnes **Rīki**; Windows vidē ir iespējams uzklīkšķināt ar peles labo pogu uz Writer's Café ikonās sistēmas ikonjoslā un izvēlēties vajadzīgo no izvēlnes **Rīki**. **Darba virsma** satur arī dažas saites uz ārējiem rīkiem, jūs varat pievienot savas, kā arī mainīt **Darba virsmas** vizuālo izskatu. Daži Writer's Café moduļi ir atrodami uz Darba virsmas – **Piezīmju grāmata**, **Dienasgrāmata**, **Citāti** un **Vārdu ģenerators** utt.. Pēc darba beigām ar izvēlēto rīku uzklīkšķiniet Darba virsmas fonam vai ikonai , kas atrodas pa labi no rīka, lai to aizvērtu. Daži rīki, piemēram, **Izgriezumus albums**, darbam izmanto visu logu, tāpēc, lai atgrieztos Pamatlogā, jāuzklīkšķina rīkjoslas ikonai .

Ja uzklīkšķināsiet pogai , ieraudzīsiet parocīgu dokumentu, rīku un komandu izvēlni, ko var izmantot Darba virsmas ikonu vietā. Izmantojot šo izvēlni, varat izveidot uz Darba virsmas teksta vai attēlu piezīmes, kuras pēc izmantošanas izdzēsīsiet. Ir iespējams pat izveidot slīdrādes piezīmi, kas rāda mapes saturu – piemēram, varat izveidot iedvesmojošu attēlu kopu un mainīt tos ik pēc dažām minūtēm.

I'm a new text note!  
You can have as many as you like on the desktop, and change the style according to taste.

Atcerieties, ka vienmēr ir iespējams atgriezties Galvenajā logā, uzklīkšķinot rīkjoslas ikonai , izmantojot izvēlnes **Rīki** komandu **Uz galveno logu (Tools | Home)**, vai arī nospiežot **Ctrl+1** vai **Shift+Ctrl+Home**.

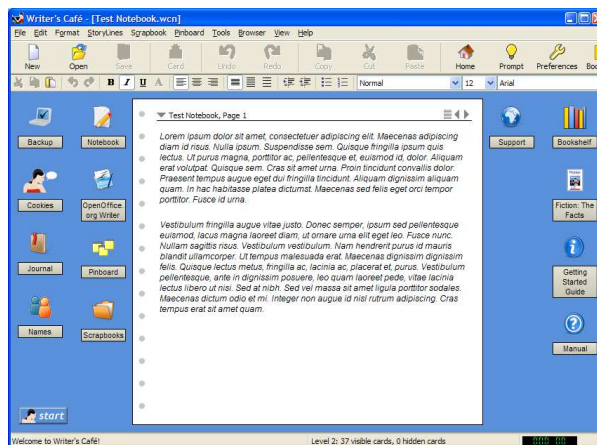
Writer's Café loga apakšā atrodas stāvokļa josla, kas rāda hronometru noderīgu lietu hronometrētai rakstīšanai. Stāvokļa joslā tiek attēlota īsa informācija par rīkjoslas ikonām un izvēlņu vienumiem, pāri kurām pārvietoja peles kursoru.

Palīdzību var saņemt dažādos veidos. Uzklīkšķiniet  (vai **Palīdzība | Aprakstīt logu – Help | Describe Window**, vai  dialoga loga virsrakstā) un pēc tam – uz interesējošā loga. Dažreiz paskaidrojums saturēs saisti uz detalizētāku tiešsaistes palīdzību. Varat arī nospiegt pogu **F1**, lai saņemtu informāciju par logu vai vadības pogu, virs kuras atrodas peles kurssors. Tiešsaistes palīdzībai var piekļūt, izmantojot

**Palīdzība | Saturs (Help | Contents)**, vai arī atvērt tiešsaistes palīdzību un citu Writer's Café dokumentus, izmantojot rīku **Grāmatplaukts**. Lielākā daļa dialogu arī satur pogu **Palīdzība**, kas sniedz plašāku informāciju par dialogu.

## Piezīmju grāmata


Rakstiet katru dienu, ja tas ir iespējams! Ja mēģināt sākt rakstīt, bet virziens vēl nav skaidri noteikts, ļoti noderīgs var būt Writer's Café rīks **Piezīmju grāmata**, kurā fiksēt sākotnējās pārdomas. Esam to veidojuši kā draudzīgu, neuzkrītošu darba vidi. Ja jums ir uzņēmusi piepeša iedvesma – neuztraucieties, lapa tiks automātiski rullēta uz priekšu pēc vajadzības. Piezīmju grāmata automātiski saglabā piezīmes, un jums nav nevajag ievadīt failu nosaukumus, ja vien nevēlaties izmantot vairākas piezīmju grāmatas vairākiem projektiem, tematiem vai stāstiem. Piezīmju grāmatu var atvērt, uzklikšķinot ikonai **Piezīmju grāmata**, izvēloties **Rīki | Piezīmju grāmata** vai arī nospiežot **Ctrl+5**.

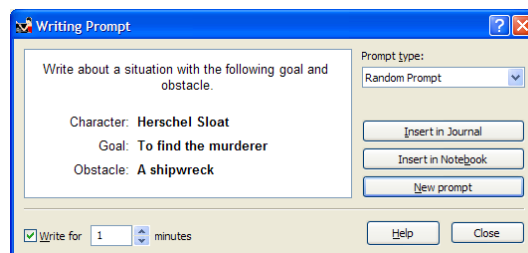


## Dienasgrāmata

Daudziem rakstniekiem personīgās dzīves notikumu un pārdomu fiksēšana veido nozīmīgu radošā procesa daļu. Tas ir noderīgs paradums un Writer's Café Dienasgrāmata vienmēr būs jūsu rīcībā, lai fiksētu visu svarīgo informāciju. Varat ielīmēt to rakstīšanas uzdevumā (skat. zemāk), ja tas jums šķiet ērtāk. Atcerieties, ka jums ikreiz nebūt nav jāieraksta kas ģeniāls, bieži pietiek jau ar to, ka jūs rakstāt. Dienasgrāmatai var piekļūt, uzklikšķinot **Dienasgrāmatas** ikonai, izvēloties **Rīki | Dienasgrāmata**, vai nospiežot **Ctrl+4**.

## Rakstīšanas uzdevumi tūlītējai iedvesmai

Ja rakstot piepeši ir aprūkušās idejas, izmēģiniet kādu no rakstīšanas uzdevumiem, kurus var ievietot piezīmju vai dienasgrāmatā un vēlāk paņemt no turienes. Lai atvērtu uzdevumu dialogu, izmantojiet **Palīdzība | Uzdevums** izvēlnes komandu **Help | Writing Prompt**, rīkjoslas ikonu  vai nospiediet **Ctrl+Alt+J**. Piedāvātie uzdevumu veidi ir dažādi – sākot no vienkāršiem tematiem līdz norises vietas, tēlu, mērķu, kavēkļu aprakstam. Writer's Café izveidos sākotnēju uzvedinošo padomu, kuru varat attīstīt pēc patikas.



Ja rakstīšana ir galīgi iestrēgusi, pamēģiniet uzlikt hronometru uz 10 minūtēm un iekļauties šajā laikā. Var gadīties, ka koncentrēties īslaicīgai rakstīšanai ir vienkāršāk nekā maldīties pārdomās nenoteiktu laiku. Šāda metode ir noderīga arī apstākļos, kad ikdienas pienākumi šķietami aizņem visu laiku, neskatoties uz vēlēšanos rakstīt. Izmantojot hronometru rakstīšanai veltāma pusstunda ir ieplānojama katru dienu un var izveidoties par jūsu ikdienas ieradumu.

Lai izmantotu hronometru citām vajadzībām, uzklikšķiniet uz

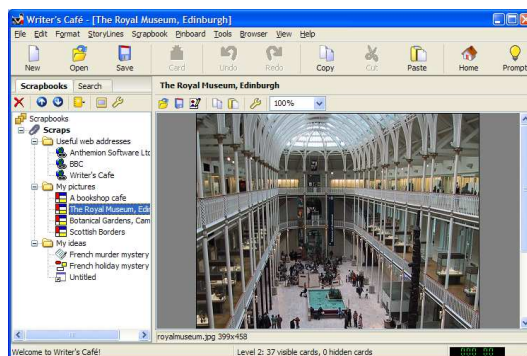
pulkstenīša Writer's Café loga apakšējā labajā malā vai izmantojiet **Skatīt | Hronometrs** izvēlnes komandu.





## Izgriezum album

Izgriezum album ir daudzfunkcionāla vide, kuras uzdevums ir palīdzēt jūsu izvēlētās tēmas izpētē. Tas palīdz organizēt visas tās drusciņas un gabaliņus, kas rosina iztēli un kuriem jābūt pa rokai.

Uzklīkšķiniet **Izgriezum albuma** ikonai vai izvēlieties **Rīki | Izgriezum album**

vai arī nospiediet **Ctrl+3**. Atvērtā Izgriezum albuma struktūru varat pārlūkot loga kreisajā pusē, paši izgriezum ir apskatāmi labajā pusē.




Lai izveidotu jaunu Izgriezum albumu, uzklīkšķiniet  ikonai rīkjoslā (vai **Ctrl+N**, vai **Fails | Jauns projekts**) un izvēlieties tā nosaukumu un atbilstīgo ila nosaukumu. Jaunus izgriezumus un mapes var veidot, zmantojot rīkjoslas ikonu . Saglabāiet albumu, nospiežot  (vai **Ctrl+S**, vai **Fails | Saglabāt**), atveriet jau eksistējošu albumu nospiežot  (vai **Ctrl+O**, vai **Fails | Atvērt**).

Jūs varat izveidot vairāku tipu izgriezumus:

**Teksta izgriezum Text Scrap:** Vienkārši rakstiet! Tā ir vieta, kur varat ierakstīt iedvesmojošās, uz avīžu malām pierakstītās idejas. Tekstu var formatēt, izmantojot stilus ar formatēšanas rīkjoslas palīdzību, vai arī komandām no izvēlnes **Formāts**. Līdzīgi varat pievienot attēlus ar **Formāts | Ievietot attēlu** vai ielīmēt no starpliktuves.

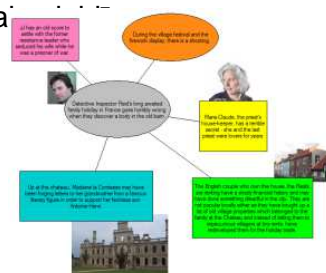
**Attēla izgriezum Image Scrap:** Jums ir attēls no laikraksta, kas atbilst jūsu stāsta tēmai, vai arī fotogrāfija, kurā attēlotais cilvēks izskatās pēc jūsu stāsta varoņa? Šī ir tā vieta, kur tos glabāt.

**Tīmekļa adreses izgriezum Web Link Scrap:** šī tipa izgriezumi ir noderīgi tīmekļa vietņu adresu saglabāšanai. Adresi var ierakstīt vai ielīmēt, vai (uz Windows) sērfojiet ar Writer's Café's iebūvēto tīmekļa pārlūku un, kad vajadzīgā vietne ir atrasta, lai to saglabātu izgriezumā, nospiediet . Kad atkal apskatīsiet izgriezum, tajā tiks parādīta atbilstīgā interneta lapa.

**Mapes izgriezum Folder Scrap:** tie ir izmantojami hierarhiju veidošanai albumā.

**Saīšnes izgriezum Shortcut Scrap:** izmantojams, lai saglabātu saīšnes uz dokumentiem vai programmām. Lai to izveidotu, pārvelciet failu no Windows Explorer vai sameklējiet to uz diska. **Palaist** nospiešana atvērš dokumentu rediģēšanai vai

**Izgriezum kolāža Collage Scrap:** tas ir līdzeklis ideju vētrām, lai veicinātu konstruktīvu sapņošanu nomodā. Jebkura stāsta radīšanas laikā ir brīdis, kad uzkrātas vērtīgas idejas, taču tās





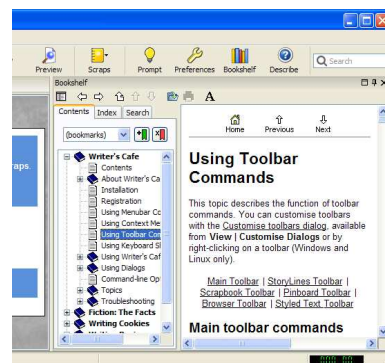
neizdodas sakārtot loģiskā secībā. Kolāžas rīks ļauj kārtot idejas grafiskā formā, tādēļ rezultāts ir redzams uzreiz. Tekstu var ievadīt ģeometriskās figūrās, pievienot attēlus. Visus objektus var pārvietot un starp tiem pēc vajadzības veidot saites. Visas krāsas ir maināmas. Tā ir lieliska vieta ideju izpētei.

**Citāti** Tā ir manu iecienītāko citātu kolekcija par rakstīšanu, kas tiek parādīti nejaušā secībā jūsu ierosmei un izklaidei. Nākamā citāta iegūšanai nospiediet atstarpes taustiņu.

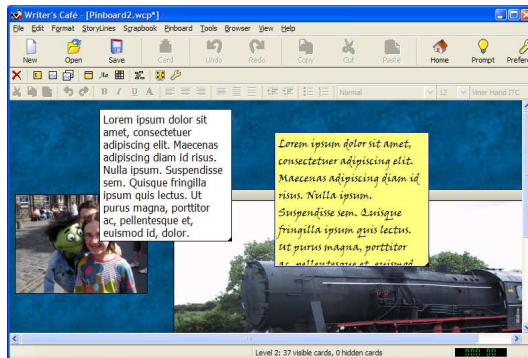
**Grāmatu plaukts** Writer's Café pamācība, *Fiction: The Facts* grāmata un daudz kas cits ir pieejams no Writer's Café, tāpēc nevajag izmantot ārējus palīglīdzekļus.

Nospiediet uz  vai **Palīdzība | Saturs Help | Contents** un izvēlieties vajadzīgo grāmata. Pārvietoties pa tēmām var, izmantojot **Saturu** kreisajā pusē, vai ar **Index** vai **Meklēt** šķirkljiem, lai sameklētu vajadzīgo tematu. Lai vienkāršotu lasīšanu, tekstu var izvērst pa visu logu, nospiežot pogu , lai atjaunotu iepriekšējo skatu - . Lai atsaistītu Grāmatu plauktu no pamatloga, nospiediet pogu , poga  aizver Grāmatu plauktu.

*Fiction: The Facts* ir pieejama arī kā PDF fails ērtākai lasīšanai vai izdrukāšanai ar atbilstīgo darba virsmas ikonu.



## Korķa tāfele



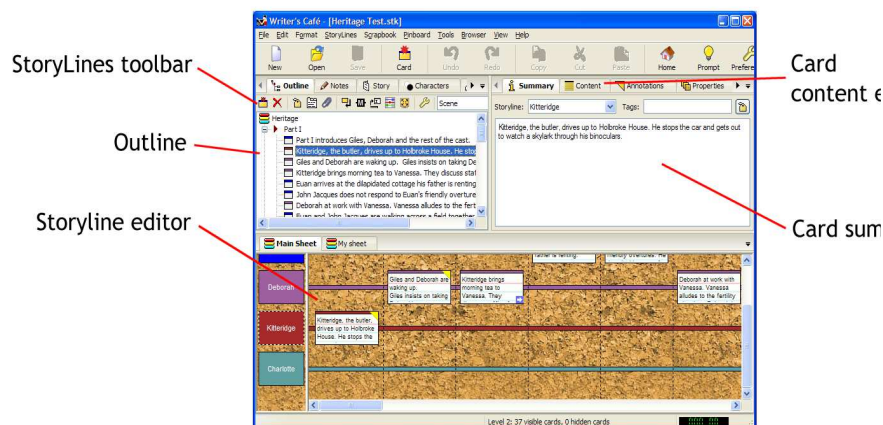
Reizēm vajag kaut ko steidzīgi pierakstīt, nedomājot par to, kur piezīme būtu vairāk piederīga. **Korķa tāfele** ir vislabākā vieta šādām piezīmēm. Pirmo reizi atverot Writer's Café, tā izveido noklusēto Korķa tāfeli ar nosaukumu Pinboard.wcp, ļaujot sākt teksta un attēlu piezīmju

pievienošanu, labot un pārvietot tās, mainīt formatējumu, izmēru un krāsu Korķa tāfele ir salīdzināma ar ledusskapi, pie kura pielipinātas lapiņas ar idejām vai interesantiem attēliem. Ja vajag, var izveidot jaunu korķa tāfeles failu, izmantojot **Fails | Jauns projekts** izvēlnes komandu. Korķa tāfeles atvēršanai izmantojiet **Rīki | Korķa tāfele** izvēlnes komandu, darba virsmas ikonu **Korķa tāfele** vai nospiediet **Ctrl+6**.

**Vārdi** Rīks **Vārdi** nodrošina vienkāršu un izklaidējošu veidu stāsta varoņu vārdu ģenerēšanai. Var ģenerēt gan sieviešu, gan vīriešu vārdus, uzvārdus vai abus vienlaikus un saglabāt tos vēlākai izmantošanai. Līdzīgi var pārlūkot jau gatavos vārdu sarakstus – vairs nebūs vajadzības iedvesmai šķirstīt tālrunu katalogus. Lai izmantotu šo rīku, uzklikšķiniet ikonai **Vārdi** uz darba virsmas.



## Sižeta Līniju lietošana




Sižeta Līniju uzdevums ir palīdzēt attīstīt idejas un pārveidot tās detalizētā plānā, ko var izmantot scenārija vai noveles rakstīšanā.

Rakstnieki visos laikos ir izmantojuši papīra strēmeles, tukšas kartītes vai pastkartes dažādu stāsta notikumu fiksēšanai, lai vēlāk varētu sakārtot tos iespējami labākā secībā un atrastu nesaskaņas. Sižeta Līnijas izmanto šo koncepciju, ļaujot ātri un ērti rakstīt, papildināt un kārtot virtuālās kartītes.

Nenovirzīties no sākotnējā plāna un saglabāt vienotību un pareizu struktūru nav viegls uzdevums, un mūsdienās – jo īpaši, tāpēc, ka vairākums darbu satur vairāk nekā vienu sižeta līniju. Sižeta Līnijas ļauj plānot katru no tām atsevišķā rindā un sakārtot kartītēs fiksētos notikumus secībā, kas nodrošinās vislabāko efektu. Ja jums ir ideja, ka mīlas līnijai ir jāatrisinās, pirms sākas spiegošanas plāns, Sižeta Līnijas ļauj viegli novērtēt, vai tas ir iespējams, un nodrošina iespēju pārbaudīt dažādas alternatīvas, izvairoties no lielas pārrakstīšanas.

Lai sāktu lietot Sižeta Līnijas, izmantojiet Sižeta līniju darba virsmas ikonu, **Rīki | Sižeta līnijas** izvēlnes komandu vai nospiediet **Ctrl+2**

## Sīžeta līniju projekta izveidošana

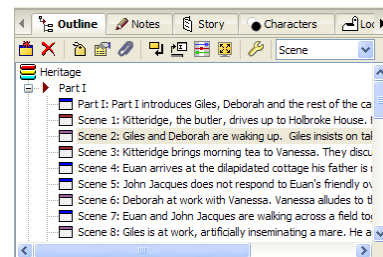
Lai izveidotu jaunu projektu, nospiediet  (vai **Fails | Jauns projekts** vai **Ctrl+N**). Jums prasīs ierakstīt projekta nosaukumu un nosaukt līdz trijām sīžeta līnijām. Noteikti ir jānosauc tikai viena, pie tam sīžeta līnijas nosaukumam nav lielas nozīmes, ja idejas vēl nav izstrādātas līdz galam. Pievienot jaunas sīžeta līnijas vai dzēst esošās var jebkurā laikā.



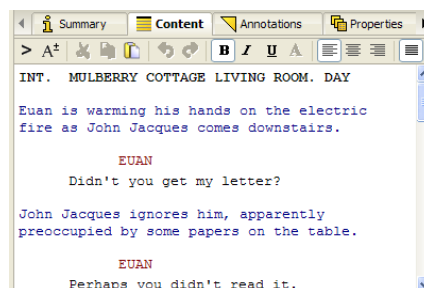
## Galvenie Sīžeta Līniju elementi


**Sīžeta līnijas** ir sadalītas 3 lielās daļās.

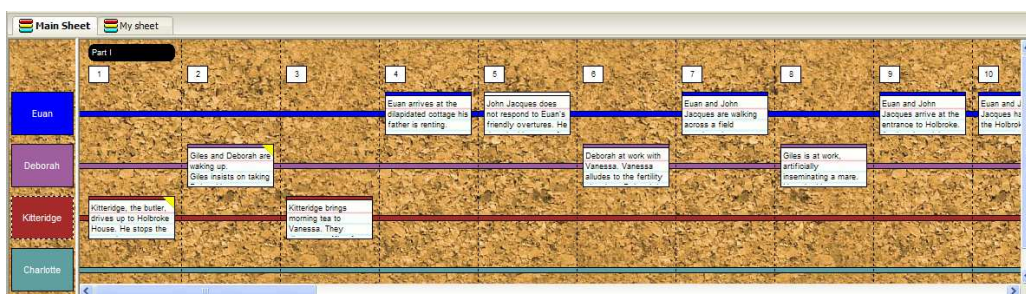
**Projekta aprises** atrodas loga kreisajā malā, nodrošinot iespēju skatīt projektu no „putna lidojuma”. Uzklīkšķiniet atsevišķam punktam, lai sāktu rediģēt atbilstīgo kartīti, pārvietojiet kartītes, lai mainītu to izkārtojumu vai ar labo peles pogu izsauciet papildu komandu izvēlni. Aprišu logs arī satur Sīžeta līniju rīkjoslau (augšpusē), papildinot Writer's Café pamata rīkjoslau ar Sīžeta līniju komandām. Papildu projekta aprišu šķīrklim ir arī citi, kas satur rīkus projekta piezīmju pievienošanai, darba rakstīšanai, tēlu norises vietu aprakstīšanai.



**Kartīšu redaktors** atrodas labajā pusē un satur šķīrkļus (tabs) kartītes kopsavilkuma, satura un citu detaļu ievadīšanai. Var arī fiksēt projekta piezīmes un apskatīt atskaite. Šajā attēlā redzams satura redaktors ar rīdkopām, kuras formatētas Sīžeta līniju scenārija standarta stilā. Šī ir vieta, kur tiek rakstīts pats stāsts, un Sīžeta līnijas saliks kartīšu saturu secīgā atskaitē.




Sīžeta līniju logā apakšā notiek kartīšu kārtošana, secības maiņa un projekta pārskatīšana. Ja vēlaties iztikt bez horizontālās rullēšanas, varat izmantot komandu , lai aplauztu kartīšu joslu labajā malā un aprobežotos tikai ar vertikālu rullēšanu.



levērojiet, ka šķīrkļi bieži var tikt daļēti, lai nodrošinātu vairāku logu vienlaicīgu pārskatāmību. Lai sadalītu šķīrkļa logu, pārvelciet šķīrkli augšup, pa labi, pa kreisi, lejup šķīrkļa logā vai pārvietojiet šķīrkli uz citu šķīrkļu rindu.

## Kartīšu izveidošana

Jaunas kartītes pievienošanai nospiediet  (vai **Shift+Ctrl+C**, vai **Sižeta līnijas | Jauna kartīte**). Pēc tam ir iespējams uzsākt informācija ievadīšanu **Kopsavilkuma** šķirklī, pievienot jaunas kartītes un pārvietot tās uz atbilstošo sižeta līniju. Lai turpinātu veidot kartītes konkrētai sižeta līnijai, izvēlieties to no loga kreisajā malā esošajām.

Kartītes tiek pievienotas aprisēm, un no turienes var izsaukt kartīti tālākām darbībām. Uzklīkšķiniet šķirklī **Atskaite**, lai aplūkotu projekta lineāru versiju, kas tiek atsvaidzināta darba gaitā (par to nedaudz vēlāk).

Lai novērtētu kopējo projekta stāvokli, varat pārslēgties uz **Galvenās sižeta līnijas** skatu, izmantojot **Sižeta līnijas | Skatīt | Galvenā sižeta līnija** izvēlnes komandu.

## Kartīšu labošana

Katrai kartītei informācijas ievadīšanai ir pieejami **Kopsavilkuma**, **Satura**, **Anotācijas** un **Īpašību** šķirklī.

**Kopsavilkuma** šķirklī izmanto ainas faktu vai notikumu fiksēšanai. Kopsavilkuma teksts tiek izmatots vēlākai kartītes identificēšanai projekta aprisēs. Šajā šķirklī var fiksēt laiku un norises vietas informāciju, kas ir parocīgi, rakstot scenārijus.

**Satura** šķirklī var ievadīt bezgala daudz detaļu, iespējams – pat visu ainu. Redaktors nodrošina iespēju izmantot definētus (nosauktus) stilus vai arī formatējumu pēc vajadzības, piemēram, centrēšanu, fontu maiņu, dodot iespēju noformēt darbu atbilstīgi jūsu vēlmēm. Ja esat scenārists, ir pieejama plašāka palīdzība un iespēja izmantot automatizētu stilu citātiem, dialogiem, pārejām utml.

**Anotācijas** šķirklī varat fiksēt piezīmes par ainu vai notikumu. Ja šajā šķirklī ir ievadīta informācija, kartītei tiks parādīts dzeltens stūrtītis. Anotāciju skaits atsevišķai kartītei ir neierobežots, un jūs varat pievienot tām gan formatētu tekstu, gan attēlus.

**Īpašību** šķirklī atradīsiet papildu logus kartīšu tagošanai jeb šķirošanai lietotāja noteiktās kategorijās, kartītes sasaistei ar citām kartītēm vai loksnēm un statistikas informācijai – vārdu un lapu skaitam kartītē un projektam kopumā.

## Vairāk par rediģēšanu

Uzklīkšķiniet kartītei ar peles kreiso pogu (uz Mac – vienkārši uzklīkšķiniet), lai sāktu kartītes rediģēšanu, vai labo – kontekstuālās izvēlnes izsaukšanai ar šai kartītei pieejamām komandām (uz Mac – Ctrl-klikšķis).

Kartītes var pārvietot pa vienai, izmantojot peles kreiso pogu, vai arī – varat izvēlēties vairākas kartītes un pārvietot tās vienlaikus. Lai izvēlētos vairākas kartītes, uzklīkšķiniet katras kartītes krāsainajai joslai, vienlaikus turot nospiestu Ctrl pogu (uz Mac – Shift), vai apvelkot iezīmēšanas rāmīti ap kartīšu grupu, nospiežot **Izvēlēties visu** kontekstuālajā izvēlnē vai nospiežot **Ctrl+A**. Lai atceltu iezīmēšanu, izmantojiet kontekstuālo izvēlni, vai arī uzklīkšķiniet jebkur uz loga fona.

**Atsaukt**  un **Atkārtot**  var izmantot vairākumam komandu. Tas






var noderēt, ja kāda kartīte ir pārvietota nepareizā vietā un jūs vēlaties atjaunot sākotnējo stāvokli

Kartītei var būt pievērsts navigācijas fokuss, un tā var būt iezīmēta. Fokuss tiek pievērsts tikai vienai kartītei, un tā tie izceļta ar mirgojošu krāsainu joslu. Ja izveidojat jaunu kartīti ar **Shift+Ctrl+C** vai **Sižeta līnijas | Jauna kartīte** komandu, tā tiek novietota aiz kartītes, uz kuru ir vērsts fokuss, pieejamā slejā vai no jauna izveidotā slejā.


Pa sižeta līniju logu var pārvietoties, izmantojot klaviatūras bultiņu pogas **Alt+Left**, **Alt+Right**, **Alt+Up** un **Alt+Down**. Fokuss tiks uzstādīts uz pirmās kartītes izvēlētajā virzienā. **Alt+Home** un **Alt+End** pārvietosies atbilstīgi uz sižeta līniju loga sākumu un beigām.

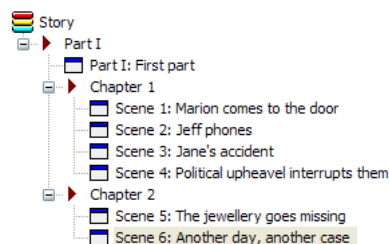
Lai iespraustu sleju pirms fokusētās kartītes, izmantojiet **Alt+Insert**, izvēlēto vai fokusēto kartīšu dzēšanai izmantojiet **Alt+Delete**.

Slejām var piešķirt iezīmes – ar peles kreiso pogu uzklikšķiniet slejas numuram, izlabojiet iezīmi un nospiediet **Enter** iezīmes labošanas beigšanai.

Jūs varat **Kopēt** , **Izgriezt**  un **Ielīmēt**  kartītes, kamēr vien sižeta līniju logs, nevis teksta lauks, ir fokusā. Uzklikšķiniet sižeta līniju loga fonam, lai būtu droši, ka klaviatūras fokuss ir vērsts uz logu.

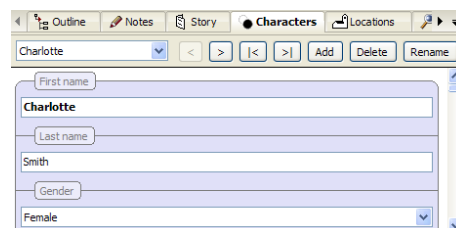
## Struktūras pievienošana

Ja vēlaties, varat organizēt savu projektu vairākos līmeņos. Piemēram, rakstot romānu, to var dalīt daļās, nodaļās un ainās. Ainas līmenis ir tā vieta, kur notiek viss radošais darbs, citi līmeņi tikai palīdz organizēt darbu un pārvietoties pa struktūru. Veidojot jaunu projektu vai loksni, var izvēlēties standarta struktūru vai labot līmeņus pašrocīgi, nosakot līmeņu apzīmēšanas un numurēšanas kārtību. Struktūra tiks parādīta projekta aprisēs, un jūs varēsiet pievienot kartītes jebkuram līmenim. Darbs vienmēr notiek ar vienu līmeni kopumā, par ja tas ir izpleties pa vairākām sadaļām augstākos līmeņos. Piemēram, rediģējot Ainu līmenī, jums būs redzamas visas darba ainas ar nodaļu robežas iezīmējošām resnām vertikālām joslām. Jāpiebilst, ka tas nav obligāti – jūs varat strādāt tikai ar vienu līmeni un mainīt darba struktūru vēlāk, izmantojot dialogu **Loksnes īpašības** (nospiediet  Sižeta līniju rīkjoslā).



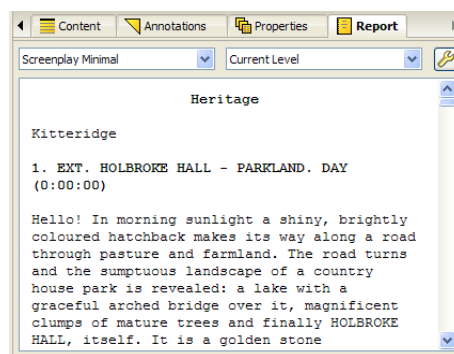
## Stāsta informācijas labošana

Ja vēlaties, varat piesaistīt savu vārdu projektam (lai iekļautu atskaitēs), kā arī papildināt citas stāsta detaļas šķirklī **Stāsts**. Šķirklī **Tēli** un **Norises vietas** ļauj saglabāt informāciju par stāstā figurējošajiem cilvēkiem un norises vietām; šī informācija pēc vajadzības arī ir iekļaujama atskaitēs. Minētos šķirklus atradīsiet blakus šķirklim **Aprises**.

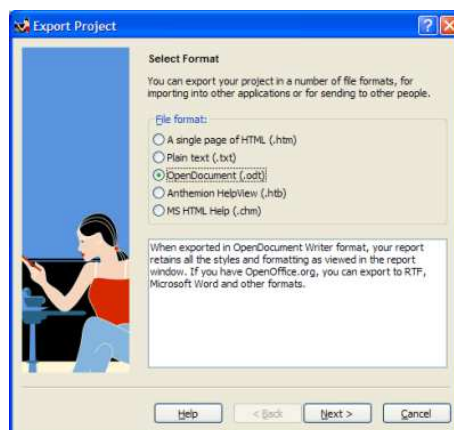


Atskaišu apskate,  
drukāšana un  
eksports  
Viewing, printing  
and exporting  
reports


Lai novērtētu, kā veicas ar darbu, uzklikšķiniet šķirklīm **Atskaite**. Tajā sižeta līnijas apvieno visas kartītes, veidojot vienotu versiju. No izkrītošās izvēlnes jūs varat izvēlēties sagatavi, kas vislabāk atbilst jūsu darbam, piemēram, novele vai scenārijs. Pēc tam varat pārvietoties pa darbu, izvēlēties kartīti no aprisēm vai sižeta līnijām, lai pārietu pie konkrētām ainām. Līdzīgi varat izvēlēties atskaites apjomu – **Pašreizējo līmeni**, **Pašreizējo loksni** vai **Visu projektu**.

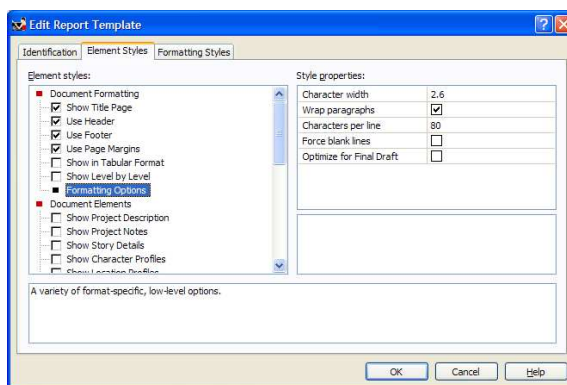


Sagatavoto atskaiti pirms drukāšanas var priekšskatīt, uzklikšķinot , un izdrukāt, uzklikšķinot . Atskaiti var eksportēt dažādos formātos, izmantojot eksporta vedni, ko izsauc, nospiežot **Ctrl+E** vai **Fails | Eksportēt**. Ja izvēlaties eksportēt OpenDocument formātā, var eksportēt uz OpenOffice.org/LibreOffice Writer un Microsoft Word (izmantojot OpenOffice/LibreOffice vai speciālu spraudni) formātiem, saglabājot formatēšanas stilus. Var importēt no un eksportēt uz dažādiem rakstniecības programmatūras formātiem, piemēram, Final Draft.



Atskaišu sagatavju  
pielāgošana

Atskaitē atspoguļotās informācijas daudzums ir maināms **Atskaites sagataves** dialogā, ko izsauc no Sižeta līniju iestatījumiem, vai ar  atskaites šķirklī. Varat izveidot savu atskaites sagatavi, lai redzētu tikai vajadzīgo informāciju. Piemēram, varat izvēlēties ietvert tikai kartīšu saturu bez kopsavilkuma vai rādīt sižeta līnijas nosaukumu kartītes virsrakstā. Līdzīgi varat rediģēt rindkopu stilu, lai manītu atskaites izskatu un radītu jaunus, kartīšu rediģēšanas laikā izmantojamus formatēšanas stilus.




Sižeta Līnijas atbilst  
jūsu stilam

Projektu sākšanā valda divas dominējošas skolas. Atbilstīgi vienai, sākot darbu, vissvarīgākais ir pedantiska plānošana, un saskaņā ar to par nāves grēku tiek uzskatīta darba sākšana ar pirmo nodaļu vai ainu, pirms ir gatavs ikviens sižeta pagrieziena. Otra skola apgalvo, ka rakstīšanā ir jāmetas iekšā ar galvu pa priekšu un vienkārši jāraksta, paļaujoties uz instinktu un iedvesmu. Pirmā metode nozīmē, ka būsi labi sagatavoti darbam, taču tas var ierobežot jūs ar pārāk stingru












plānu. Otrās metodes trūkums – jūs varat nonākt iztēles tuksnesī bez kartes vai padoma.

Sižeta līnijas var palīdzēt izvairīties no abu metožu trūkumiem, vienlaikus izmantojot abu metožu stiprās puses. Ja sarežģītā plāna veidošanas laikā top skaidrs, ka nekavējoties ir jāuzraksta aina pilnā apjomā, varat pārslēgties uz kartītes satura šķirkli un ļauties straumei. No otras puses, ja veidojat savu darbu, rakstot ainas, un piepeši ir skaidras visa darba vislabākās beigas, ir ļoti vienkārši rotaļāties ar kartītēm, lai panāktu darba struktūras atbilstību tām. Lai kādu ceļu jūs izvēlētos, Sižeta līnijas ir jūsu rīcībā.

**Ko tālāk?** Šis gids nodrošina tikai virspusēju iepazīšanos ar Writer's Café, taču mēs ceram, ka esam spējuši sniegt pietiekami daudz informācijas, lai rosinātu interesi par programmu, tās rīkiem, piemēriem un tiešsaistes palīdzību. Šābu gadījumā jūsu rīcībā ir  un **F1** poga, kā arī poga **Palīdzība** visos dialogu logos. Laiku pa laikam varētu noderēt arī poga **Pārbaudīt atjauninājumus** no **Palīdzības** izvēlnes, kas par brīvu nodrošinās svaigāko programmatūras versiju.

## Klaviatūras saīsnes

Zemāk ir uzskaitītas klaviatūras saīsnes, ko var izmantot darba paātrināšanai ar Writer's Café. Ņemiet vērā, ka dažas saīsnes ir atkarīgas no satura, proti – kāds logs ir fokusā. Piemēram, ja rakstāt tekstu kartītē, Atcelt un Atkārtot darbojas teksta laukā; ja fokuss ir vērsts uz sižeta līniju logu, Atcelt un Atkārtot attiecas uz kartīšu izveidošanu, dzēšanu un pārvietošanu.

	<b>Ctrl + A</b>	Iezīmē visu tekstu teksta laukā.
	<b>Ctrl + B</b>	Teksta laukā, kas pieļaut formatēšanu, treknina izvēlēto tekstu vai sāk formatēšanu treknā šriftā.
	<b>Ctrl + C</b>	Kopē iezīmēto tekstu vai attēlu uz starpliktuvi.
	<b>Ctrl + E</b>	Eksportē pašreizējo failu, ja to atbalsta aktīvais rīks.
	<b>Ctrl + F</b>	Atver meklēšanas dialogu
	<b>Ctrl + G</b>	Atsvaidzina pašreizējo Sižeta Līniju atskaiti.
	<b>Ctrl + H</b>	Parāda tiešsaistes palīdzību.
	<b>Ctrl + I</b>	Teksta laukā, kas pieļaut formatēšanu, izvēlētajam tekstam pielieto kursīvu vai arī sāk formatēšanu kursīvā.
	<b>Ctrl + K</b>	Atver Sižeta līniju Kabatiņu logu.
	<b>Ctrl + L</b>	Atver Sižeta līniju loksnes ģipāžu logu.
	<b>Ctrl + M</b>	Uz Windows uz Linux atver rezerves kopēšanas vadības logu. Uz Mac, minimizē aktīvo logu.
	<b>Ctrl + N</b>	Izveido jaunu projektu.
	<b>Ctrl + O</b>	Atver projektu.
	<b>Ctrl + P</b>	Atver aktuālā dokumenta drukāšanas dialogu.
	<b>Ctrl + Q</b>	Uz Mac, pārtrauc darbu Writer's Café.
	<b>Ctrl + R</b>	Atver dialogu 'Meklēt un aizvietot', kas nodrošina teksta meklēšanu un aizvietošanu aktuālajā dokumentā.
	<b>Ctrl + S</b>	Saglabā aktīvo projektu un visu tā saturu.
	<b>Ctrl + T</b>	Atver dialogu 'Iestatījumi'
	<b>Ctrl + U</b>	Teksta laukā, kas pieļaut formatēšanu, pasvītro izvēlēto tekstu vai sāk formatēšanu ar pasvītrojumu.
	<b>Ctrl + V</b>	Ielīmē no starpliktuves tekstu vai attēlu, attiecīgi, teksta laukā vai attēla izgriezumā.
	<b>Ctrl + W</b>	Aizver aktīvo logu, kas var novest arī pie Writer's Café aizvēšanas.
	<b>Ctrl + X</b>	Ja nospiests teksta laukā, izgriež iezīmēto tekstu uz starpliktuvi.
	<b>Ctrl + Y</b>	Atkārtot pēdējo labojumu
	<b>Ctrl + Z</b>	Atsauc pēdējo labojumu
	<b>Ctrl + Tab (Win)</b> <b>Ctrl + / (Linux)</b> <b>Alt + Tab (Mac)</b>	Parāda izvēlni ātrai navigācijai pa logiem.
	<b>Ctrl + Page Up</b>	Pāriet uz iepriekšējo piezīmju vai dienasgrāmatas lapu.
	<b>Ctrl + Page Down</b>	Pāriet uz nākošo piezīmju vai dienasgrāmatas lapu.
	<b>Ctrl + 1</b>	Parāda galveno logu. Alternatīva: <b>Shift + Ctrl + Home</b> .
	<b>Ctrl + 2</b>	Atver Sižeta līnijas
	<b>Ctrl + 3</b>	Atver Izgriezum albumu
	<b>Ctrl + 4</b>	Atver Dienasgrāmatu
	<b>Ctrl + 5</b>	Atver Piezīmju grāmatu
	<b>Ctrl + 6</b>	Atver Korķa tāfeli
	<b>Ctrl + 7</b>	Atver Internet pārlūku (tikai uz Windows).
	<b>Alt + Enter</b>	Parāda pašreizējā projekta vai izgriezuma ģipāžu dialogu.
	<b>Alt + Del</b>	Dzēš fokusēto kartīti.
	<b>Alt + Insert</b>	Iesprauž sleju pašreizējā kursora vietā.





<b>Alt + F4</b>	Uz Windows un Linux, iziet no Writer's Café.
<b>Alt + Left</b>	Pāriet uz kartīti kreisajā pusē no aktīvās kartītes tai pašā sižeta līnijā.
<b>Alt + Right</b>	Pāriet uz kartīti labajā pusē no aktīvās kartītes tai pašā sižeta līnijā.
<b>Alt + Up</b>	Pāriet uz augšējo kartīti attiecībā pret aktīvo kartīti tai pašā slejā
<b>Alt + Down</b>	Pāriet uz apakšējo kartīti attiecībā pret aktīvo kartīti tai pašā slejā
<b>Alt + Home</b>	Pāriet pie šī līmeņa pirmās kartītes.
<b>Alt + End</b>	Pāriet pie šī līmeņa pēdējās kartītes
<b>Shift + Alt + Left</b>	Pāriet uz kartīti kreisajā pusē no aktīvās kartītes jebkurā sižeta līnijā.
<b>Shift + Alt + Right</b>	Pāriet uz kartīti labajā pusē no aktīvās kartītes jebkurā sižeta līnijā.
<b>Ctrl + Alt + 1</b>	Teksta redaktorā samazina vispārējo teksta izmēru.
<b>Ctrl + Alt + 2</b>	Teksta redaktorā palielina vispārējo teksta izmēru.
<b>Ctrl + Alt + A</b>	Ja ir aktīvs Satura logs, pieprasa ievadīt anotāciju un izveido saiti no ikonas (un teksta, ja tāds ir iezīmēts).
<b>Ctrl + Alt + B</b>	Atver pašreizējā Sižeta līniju projekta atskaiti Internet pārlūkā.
<b>Ctrl + Alt + C</b>	Izveido kolāžas izgriezumu.
<b>Ctrl + Alt + D</b>	Eksportē sižeta Līniju atskaiti OpenDocument formātā.
<b>Ctrl + Alt + E</b>	Parāda vai slēpj Sižeta līniju kartīšu redaktoru un atskaišu logu.
<b>Ctrl + Alt + F</b>	Izveido mapes izgriezumu.
<b>Ctrl + Alt + G</b>	Atver globālās meklēšanas dialogu.
<b>Ctrl + Alt + H</b>	Pāriet uz šodienas dienasgrāmatas ierakstu.
<b>Ctrl + Alt + I</b>	Izveido attēla izgriezumu.
<b>Ctrl + Alt + J</b>	Atver dialogu 'Rakstīšanas uzdevums'
<b>Ctrl + Alt + L</b>	Parāda vai slēpj Sižeta līniju iezīmju logu.
<b>Ctrl + Alt + M</b>	Parāda vai slēpj Sižeta līniju galveno sižeta līniju.
<b>Ctrl + Alt + N</b>	Parāda vai slēpj Sižeta līniju navigācijas logu.
<b>Ctrl + Alt + O</b>	Parāda vai slēpj Sižeta līniju aprišu logu
<b>Ctrl + Alt + P</b>	Izdrukā tikai aktīvo objektu.
<b>Ctrl + Alt + S</b>	Izveido saīsnas izgriezumu.
<b>Ctrl + Alt + T</b>	Izveido teksta izgriezumu.
<b>Ctrl + Alt + U</b>	Izveido tīmekļa adreses izgriezumu.
<b>Ctrl + Alt + V</b>	Ja starpliktuvē atrodas attēla dati, tie tiks ielīmēti jaunā attēla izgriezumā. Ja starpliktuvē atrodas Internet saite, tā tiks ielīmēta jaunā tīmekļa adreses izgriezumā. Ja starpliktuvē atrodas teksts, tas tiks ielīmēts jaunā teksta izgriezumā.
<b>Ctrl + Alt + W</b>	Ieslēdz vai atslēdz Sižeta līniju kartīšu aplaušanas režīmu.
<b>Ctrl + Alt + X</b>	Ja fokusā ir Satura logs un anotācijas saite ir zem kursora, dzēs saiti un, pēc nepieciešamības, anotāciju.
<b>Shift + Ctrl + Back</b>	Iebūvētajā tīmekļa pārlūkā atgriežas iepriekšējā lapā
<b>Shift + Ctrl + Home</b>	Parāda galveno logu.. Alternatīva: <b>Ctrl + 1</b> .
<b>Shift + Ctrl + C</b>	Izveido jaunu kartīti izvēlētajā sižeta līnijā. Alternatīva: <b>Alt + N</b> .
<b>Shift + Ctrl + F</b>	Atver teksta formatēšanas dialogu aktīvajam stilus uzturošajam teksta redaktoram.
<b>Shift + Ctrl + N</b>	Izveido jaunu Sižeta līniju loksni.
<b>Shift + Ctrl + O</b>	Importē failu pašreizējā vai jaunā projektā, ja to atbalsta aktīvais rīks.
<b>Shift + Ctrl + P</b>	Izveido jaunu Korķa tāfeles attēla piezīmi.
<b>Shift + Ctrl + T</b>	Izveido jaunu Korķa tāfeles teksta piezīmi.
<b>Shift + Ctrl + U</b>	Tīmekļa rīkā atver URL (tīmekļa adreses) ievadīšanas pieprasījumu.
<b>Ctrl + RClick</b>	Izveido jaunu Sižeta līniju kartīti.
<b>F1</b>	Rāda palīdzību komandai zem peles kursora.
<b>F2</b>	Rāda Sižeta līniju kartītes kopsavilkuma logu.
<b>F3</b>	Rāda Sižeta līniju kartītes satura logu.
<b>F4</b>	Rāda Sižeta līniju kartītes anotācijas logu.
<b>F5</b>	Atsvaidzina atvērto tīmekļa lapu.
<b>F6</b>	Rāda Sižeta līniju kartītes atskaites logu



<b>F8</b>	Rāda Sižeta līniju peldošo kartīšu redaktoru.
<b>F11</b>	Atver aktīvo rīku pilna ekrāna režīmā. Nospiediet atkārtoti, lai atjaunotu logu.
<b>F12</b>	Atver pareizrakstības pārbaudes dialogu.

