



### 雨女

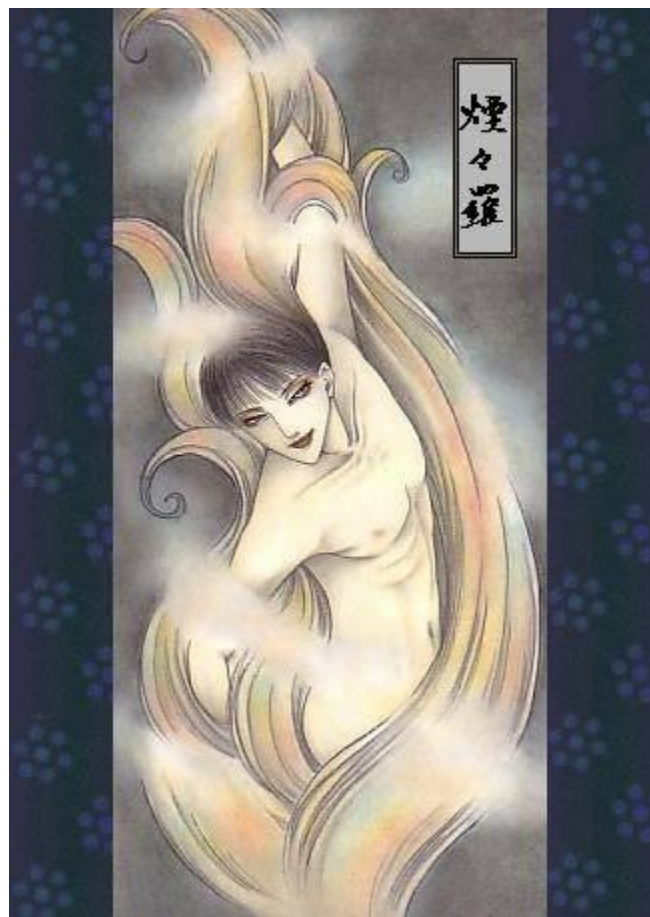
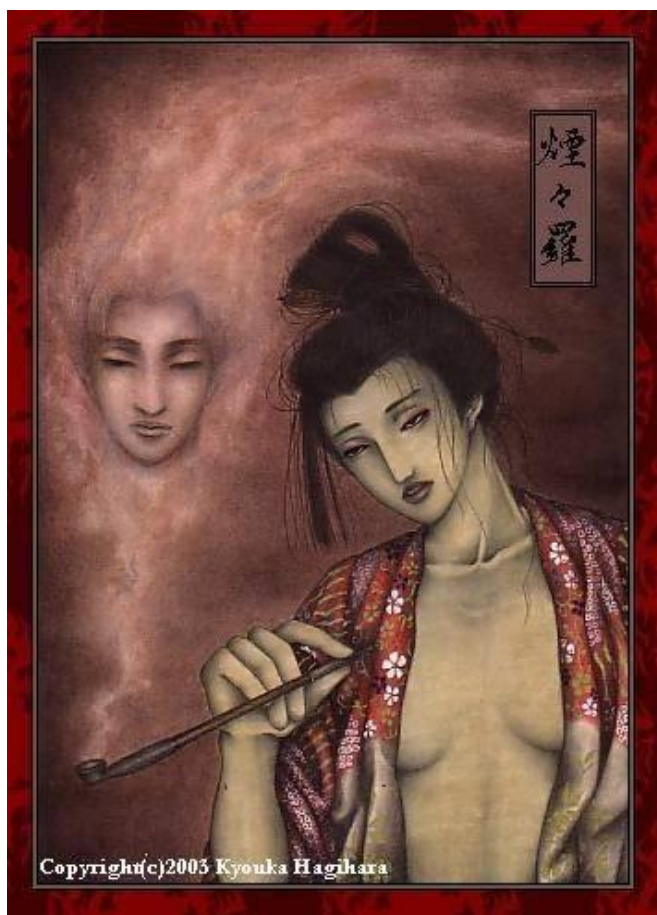
雨天，一女子立在雨中，如果这时候有男子向她微笑，示意她共用一把伞的话，那她就会永远跟着。此后，该男子就会一直生活在潮湿的环境中，因为普通人难以抵挡这么重的湿气，所以不久就会死去。



### 文车妖妃

文车妖妃是日本奈良时代末期的天皇宠妃，妖艳无比，是风华绝代的佳人，只是由于当时天皇身边另外一宠妃藤原元方之女佑姬的嫉妒。擅长和歌和汉诗、将日本王朝文化培育开花的村上天皇平生最大的夙愿便是早得子嗣，但天不遂人愿，其后宫三千佳丽竟无一人怀有龙种——因此，谁能诞下第一皇子便成为了宫廷上下最为关注的事情，所以当文车妃产下第一子的同时，佑姬幽禁了她，并把婴儿杀掉喂了狗。

文车妃子因此而疯掉，于3年后猝死。死前用血写下诅咒，伺此后佑姬虽然生了广平亲王，但是也过早猝死，据说广平亲王死前有人看到一个长得十分像文车妃的女人出现在广平亲王的宅邸。



### 烟罗

怨气极重的人，都经常酗酒抽烟，怨气通过吞云吐雾之间，散发出来，久而久之反噬人的灵魂，最终成为缥缈无形的烟罗<sup>一</sup>

一种寄于烟的妖怪或者精灵，可以幻化成各种姿态，经常出现在农家的灶、篝火等地方 住在烟里的妖怪。随着风，样子可以变化的烟的样子。

又说是源于人类对烟火的恐惧而来。



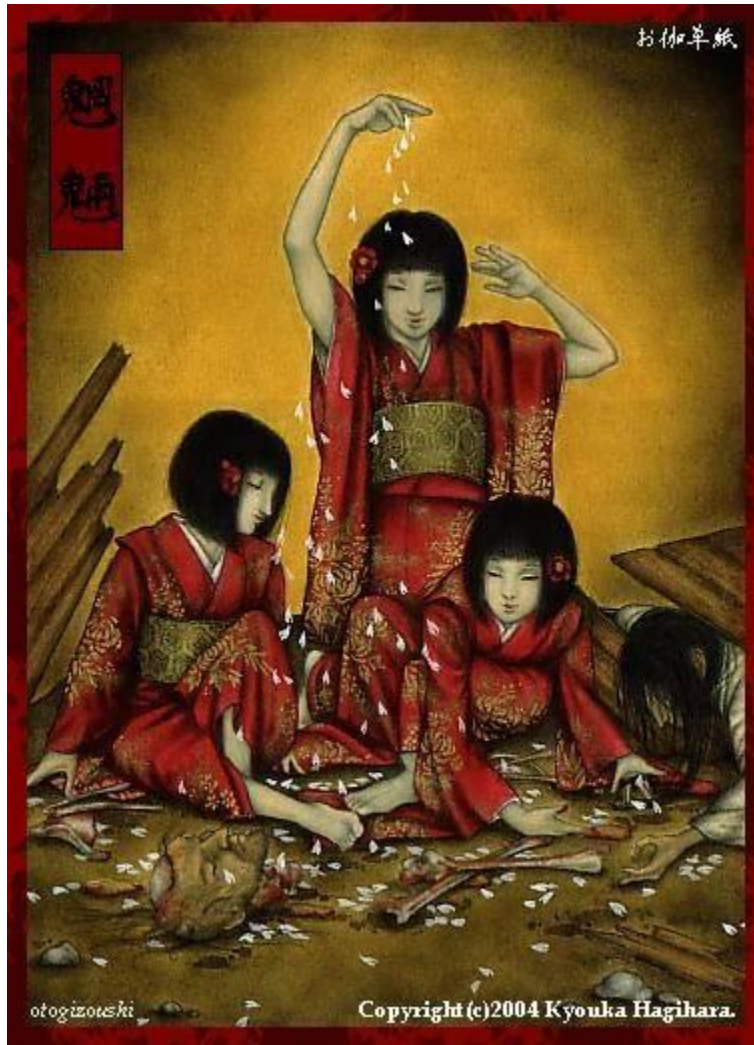


姑获鸟（也被直接称作女鸟）

小孩死掉的孕妇所化，偷别人家的小孩来养，非常怕狗。又名“夜行游女”，“天帝少女”或是“鬼鸟”。能够吸取人的魂魄，所居住的地方都是磷火闪耀的，常在夜晚出来活动，披上羽毛即变成鸟，脱下羽毛就化作女人。

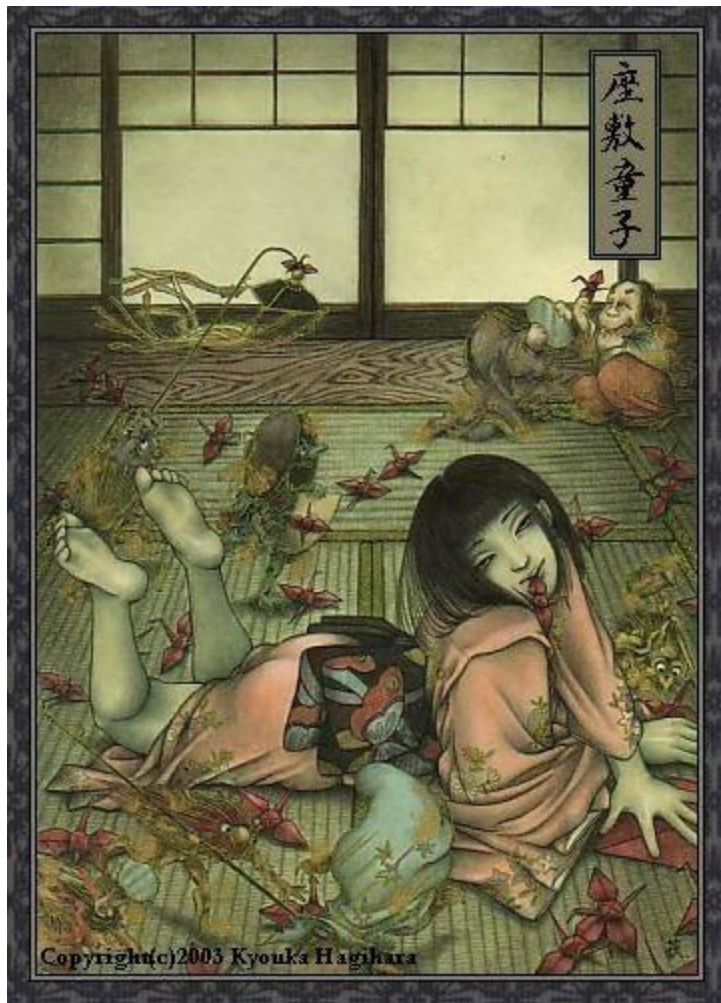
传说是产妇所化，最喜欢抱人家的孩子，如果那个有婴儿的家庭，夜晚忘记了收晾在屋外的婴儿衣服的话，那么一旦被它所发现，就会在上面留下两滴血作为记号……；不过别担心，据说它们都是在7，8月的夜里才出来活动的。

在《玄中记》有记述：“姑获鸟能收入魂气，今人一云乳母鸟……时人亦名鬼鸟。”但肯定无法与煽动楚风的九头鸟相比。据学者考证，在中国古代，“九”“鬼”两字为通用。这个长着九张人面的大鸟，因为头颅的左顾右盼造成了别扭的步态，据说与鸭子的步伐近似，一些怪异的表情麇集于一身，它出没于宫阙的后花园，并为暴虐的统治带来灾祸。



## 魍魎

1. 古代传说中的山川精怪；鬼怪。[demons and monsters] 《孔子家语·辨物》：“木石之怪夔魍魎。”清 纪昀《阅微草堂笔记·如是我闻一》：“鵩鵩岁久能人语，魍魎山深每昼行。”参见“罔两”、“蜩蝻”、“魑魅魍魎”。
2. 疫神。传说 颛顼 之子所化。汉 蔡邕《独断》：“帝 颛顼 有三子，生而亡去为鬼。其一者居 江水，是为瘟鬼；其一者居 若水，是为魍魎；其一者居人宫室枢隅处，善惊小儿。”晋 干宝《搜神记》卷十六：“昔 颛顼氏 有三子，死而为疫鬼：一居 江水，为疟鬼；一居 若水，为魍魎鬼；一居宫室，善惊人小儿，为小鬼。”
3. 影子外层的淡影，光的衍射物。《文选·班固〈幽通赋〉》：“恐魍魎之责景兮，羌未得其云已。”李周翰注：“魍魎，影外微阴也。”
4. 恍惚；迷茫无所依貌。《淮南子·览冥训》：“其行踳踳，其视暝暝，侗然皆得其和，莫知所由生，浮游不知所求，魍魎不知所往。”



### 座敷童子～（ごしきわらし）

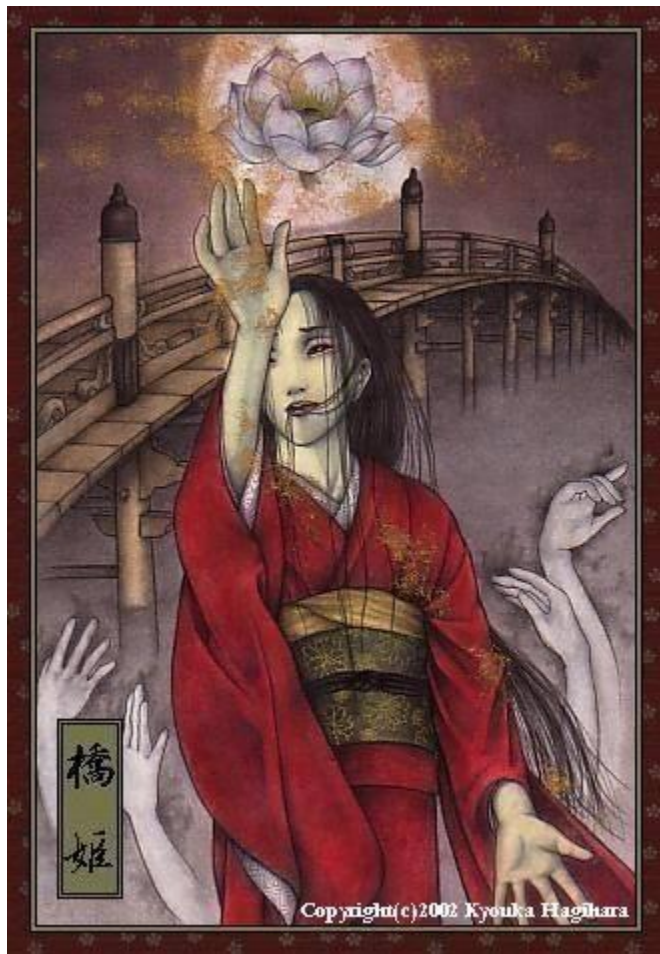
日本的妖精。它会以小孩子的姿态附在家中，传说只要有座敷童子在，家族就会繁盛。如果在一起玩耍的伙伴中，你看到的明明都是熟悉的面孔，却总感觉比最开始时多出一人，这时候多半就是它搞的鬼。座敷童子是个只能被小孩子看到身形的很老实的妖怪。也因为如此，常常有一些自私的家庭会请法力高深的法师，以结界困住他们，控制他们的自由。传说千万不要若恼了座敷童子不然你会……

座敷童子是一种外表看起来像小孩的妖怪，她不但会替人们带来好运家里有座敷童子踪迹的人家还会财源广进福禄双至。不同之处是对于座敷童子年龄和性别有不同的说法不过是乎所有的地方传说都认为座敷童子不只有一个而已有的时候还会同时出现两三个座敷童子呢。座敷童子的个性十分调皮 有时会在半夜发出巨大的脚步声让别人睡不着觉 或者是欺负你一个人看家的时候发出怪声吓你 不过 她有时会预先警告你什么时候会发生火灾 让你防范于未然。

座敷童子并不像动物灵那样作祟 不过 只要人类一不小心得罪她的话她就会二话不说马上离开。座敷童子离开之后 那户人家一定会遭到家道中落的下场 因此有些人对座敷童子说跑就跑的做法有点感冒。因此整体来说座敷童子是一种很孩子气的妖怪对人类一点害处都没有。

在贫穷的农业时代里经常有些人因为没有钱养孩子而狠下心来把刚出生的婴儿杀死。传说中这些死去的婴灵就是座敷童子的真面目。





### 桥姬

见于《明治妖记》，是一些痴情女子的怨气，由于痴爱他人又不能和心爱的人在一起就从桥上跳到水中自杀，如果晚上有男子过桥，就会出现，并把其引到水中溺死，如果有女子过桥，就会强行拉其入水，据说在日本女子不能轻易自杀，只能投河自杀，所以这种妖怪被称为比较可怜的妖怪。



返魂香。

斯灵物也, 香气闻数百里, 死尸在地, 闻气乃活。这是《十洲记》上记载的一段异闻, 传说虽有夸大之处, 但返魂香去腐生肌的奇效确实无药可敌。其实返魂香最早的传说来源于中国古代汉武帝时, 西域月氏国贡返魂香三枚, 大如燕卵, 黑如桑椹, 据说燃此香, 病者闻之即起, 死未三日者, 薰之即活。(详情见东方朔《海内十洲记》)《汉武帝内传》。)



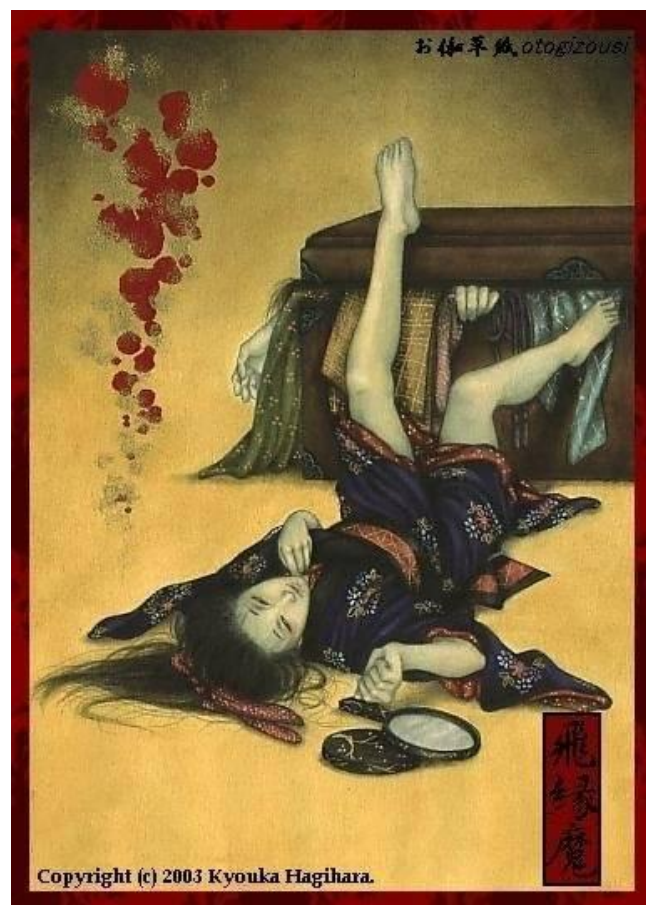


### 蛇带

吸收日月精华的蛇带幻化成的妖怪,在日本民间尤其是山区中的居民几乎无人不知,无人不晓。

#### 传说——

传说古时候,居住在山区的人容易遭受毒蛇的伤害。有一个美丽聪明的姑娘见蛇遇同类便迅速离开。由此她便想出了一个办法。她仿照蛇身的花纹编织一块约1寸宽的花带,然后,她将花带缠在身上,遇到毒蛇就取下花带对蛇摆弄,毒蛇见了以为是同类,果然迅速离开。



### 飞绿魔

有着美丽脸孔的妖怪，专吸取男性的精血，据说是女囚犯的怨念所成。是从佛教的“绿障女”民间化了的传说。所谓“飞绿魔”，查了后发现应该是从佛教的“绿障女”民间化了的传说。拥有绝色的美貌，但却属于危险级别的东东常常在夜晚出来晃荡，被她所找上的男子通常都是……，全身精血被吸得一滴不剩，偷走他们的胫骨而杀死他们。



### 百目鬼

据说该女妖专门诱惑男人夺人双目为己用，如果被她夺满一百只眼睛就会变成无法收服的大魔头。也暗示后文中百目鬼和君尊共同分享眼睛作为铺垫





飞头蛮(Hitouban)，也就是传说中的长颈妖怪，或是「轆轤首」ろくろくび (rokurokubi)，最早起源于千宝的《搜神记》，这是中国晋代著名的奇谭异闻录，其中提到的「落头氏」就是长颈妖怪。

平时它看起来和普通入没什么两样，可是一到了夜里，等到众人都睡着了，妖怪的脖子开始伸长，甚至比长颈鹿的脖子还要长，然后头部从脖子的地方彻底和身体分离，曾有人亲眼看见身体还盖着棉被，好端端地睡在床上的人，她的头却连着脖子，一溜烟从窗外飞走了，直到鸡鸣时分才回到原来的身体，这时候头部和身体会重新结合在一起，醒来后就像正常人一样行动。本人往往不记得前一个晚上看到了什么，或做过了什么事？传说长颈妖怪都是化为女性的形象，伸长了脖子，可以在夜里四处游走，不受拘束，还可以到自己喜欢的男性的住处，钻进他的卧房，看着他睡觉的模样。长颈妖怪还区分成两种类型，一种可以随自己的意念游走，自由飞翔的长颈妖怪，另一种则是无法控制自己何处，在无意识状态下浮游的长颈妖怪。



可以随自己的意念游走的长颈妖怪，据说会吸人血，将对方杀害，甚至会五只群聚在一起，集体行动，相当可怕！或许是一种迷信吧，据说因为这种妖怪的头部和身体会经常分离，在脖子的地方，会缠绕着红色的丝线，所以有种说法「看到脖子缠红线的女人千万不能娶」，因为担心她很有可能是长颈妖怪。

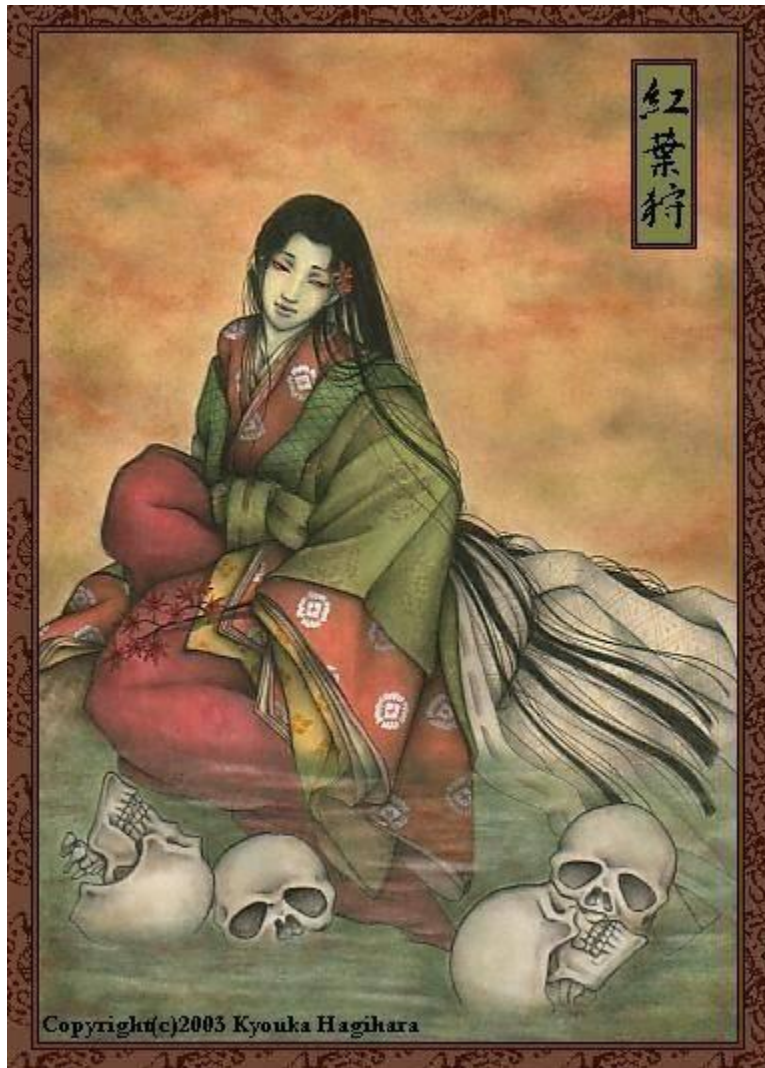
至于在无意识状态下浮游的长颈妖怪，如果到了早上，头可以顺利回到自己的身体就没事，否则头若是回不来了，那么这个长颈妖怪就会死掉，再也醒不过来。

另外，也有人把长颈妖怪分类成：「夜里脖子会伸长」和「脖子伸长之后会飞出去」两种，脖子会伸长但不会飞出去的长颈妖怪叫做一般将「轳轳首」ろくろくび，就像是在井边打水时，所使用的轳轳一样，头可以伸缩自如。而那种脖子伸长之后会飞到别的地方，到了早上再回来，这种就是之前描述的长颈妖怪，一般叫做「飞头蛮」。两者的共同点在于，平时过着像普通人的生活，到了夜晚会化成妖怪的姿态出现。

头部和身体分离，在天空中飞翔的长颈妖怪，据说是罹患了一种罕见的疾病，或是遗传了某种特殊的体质，真的有这种生物或是这种奇怪的民族吗？各方说法不一，至今仍未有定论。奇怪的是，相同特征的妖怪，不仅在日本国内，就连其它国家，例如中国大陆、南美洲、波兰也都有文献记载着，头会在空中飞的妖怪。可见长颈妖怪似乎是真实地存在这个世界上。

要如何在现实中辨认出长颈妖怪来？很简单，因为在白天的时候，长颈妖怪虽然长得与常人无异，但是「在她的脖子周围会出现一条细缝」像是开过刀所留下来的痕迹似的，虽然不明显，但仔细看还是可以看得见

又说：见载于《百鬼夜行》，其实是人可是由于被妖怪附身，头在睡觉时会飞离身体，到处吓人为乐，而附身的妖怪名叫梟号，是一种鸟的灵魂，一般会附在喜欢杀虏鸟兽、吃鸟兽的人身上，被他附身的人在7天内会变成枯骨，这也是报应吧！



古时候人们就把秋天在野山观赏红叶叫做“红叶狩”，那是上至宫廷下至庶民都看重的活动。日本人更喜欢“枫叶红于二月花”的生机之感，而观赏红叶时往往都只能眺望，无法静静地凝视红叶，而传说红叶的颜色，是枫鬼的血染红的。枫鬼的忌辰就是红叶祭的次日。

传说——这位被称为「户隐鬼女」的红叶小姐，比起酒吞童子更可说是「风华绝代」。幼年的红叶本名吴叶，其正体出自「第六天」的魔利支天（一说自在天）。受到细心照料、渐渐长大的吴叶虽然生得如花似玉，却也不幸暗合了「蛇蝎美人」这个词语。数年后，吴叶嫁入附近的豪族家中，然而新娘其实不过是妖女的一个分身。之后，红叶改换名字，成为了源经基（赖光祖父）的小妾。不久，经基的正妻便突患重病，家中也不时出现鬼影。察觉到红叶阴谋的经基之子马上将红叶追放到户隐。

但是，红叶到达户隐后却集结了一批对朝廷不满的原贵族（多为平将门残党的子孙），他们头覆鬼面，在乡里横行霸道、烧杀抢掠。消息传到京城，天皇马上命令平维茂前去讨伐。之后的事情当然是以“正义的力量不容忽视”作为结尾：红叶虽然以第六天魔王的力量进行反抗，但手持降魔利剑的维茂却毫不在乎——于是，怀抱荡平天下悲愿的红叶只得暂时匿身于六道之中；数百年后，以男子的形象复现世间，其新的名字叫做：「织田信长」





乌鸦天狗,人形,以山法师的姿态出现,有着像乌鸦般的嘴巴尖耳,下肢为鸟爪,背部有双翅。是天狗的手下,经常会袭击人类。



鼻高天狗



小袖之手。

有关女子嫉妒心的妖怪吧，由于喜欢漂亮衣服但得不到的女子的怨念形成的妖怪。



火车（かしや）

生前恶贯满盈的罪人一断气，尸体旁立刻出现一辆燃烧着熊熊烈火的车子，这就是火车（かしや）。它专门负责拉载恶人的尸体前往地狱，取走的尸骸被切割成一块一块地抛入地狱，而灵魂则被火车做成糯米团享用。





### 产女

产女, 本体是人类。这位在京极夏彦的小说中大出风头的女妖, 原来是一个死于难产的妇人。由于尚未见到孩子便已死去, 母亲的执念使其化作妖怪。产女一般会以下半身染满鲜血的妇人形象出现在行人面前, 并拜托他们帮自己抱抱孩子。然而这个婴儿却似岩石般沉重——不过如果能够坚持抱住的话, 据说就能遇到幸运的事情。

在《今昔物语》中, 卜部季武随源赖光到美浓去, 在途中便遇到了产女。当时, 季武抱着产女的孩子, 任凭产女如何哀求, 就是不予归还。然而他虽然带着婴儿回返驻地, 但下马细看时, 襦袢之中却只剩下三片树叶。



## 长壁姬

种类：妖鬼姬、神灵、幽灵

出没地域：兵库县姬路市姬路城天守阁

长壁姬自古以来便一直居住在姬路城的天守阁（阁楼）中守护着城堡；由于受到长壁姬的庇护，因此姬路城从未发生过火灾。据说每当姬路城有厄运降临时，长壁姬便会率着众婢女们出现于天守阁屋顶，而只要长壁姬现身，则姬路城必将再度迈向繁荣。根据目击者的说法，长壁姬身着日本最高级的 12 件式和服，是个白发的欧巴桑；不过也有人说她美若天仙…。

附带一提，根据日本历史记载，姬路城中确实有过一位名叫长壁的公主（姬）。



### 丑时之女

丑时之女，汝负我命，我还汝债。以是因缘，经百千劫，常在生死；  
汝爱我心，我怜汝色。以是因缘，经百千劫，常在缠缚。

——摘自《楞严经》

传说中幽灵出现的地点和时间很固定。幽灵出现时间是午夜两点至四点，换算成地支，也就是丑时。

「丑时之女」的形象，源自鸟山石燕所着《今昔画图续百鬼》这本画册。原名为「丑时参」，意思是丑时参拜，书上记载，在丑时三刻（在阴暗无月的夜晚尤佳）一位胸前挂镜，头上点了三根蜡烛的女子会前往神社附近找一棵大树（或杉树）将诅咒的草人钉在上头作法。当然作这种事是不能够被人看见，被看到的话威力会减弱，有时会伤到自己，其实是一种两败俱伤的诅咒术，听说施咒之人，自己也容易会疯掉

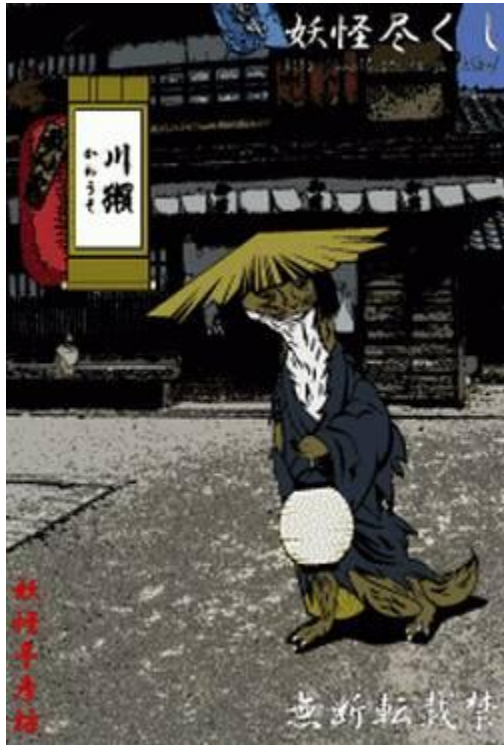




### 川赤子

川赤子(かわあかご), 赤子(かわあかご), 别名“河婴儿”, 是一种栖息在沼泽或池塘地带的妖怪, 一般由3到6岁左右的河童分化而来, 在某些地方也被称作“川太郎”、“川童”。

川赤子总喜欢在夜晚时, 隐藏在野外的草丛中, 装出婴儿的哭声来欺骗路过的行人。要是有好心人循声前去查探, 川赤子刻意布下的圈套就得逞了。行人会亦步亦趋地被婴儿的哭闹声引向附近的沼泽地, 随后双足会陷入泥潭中难以自拔, 直至遭受灭顶之灾。川赤子的这种行为完全不像善良的河童族, 应该算是族内的败类



川獺,

川獺是江户时代日本石川县著名的妖怪。在日本古代传说中，獺和狐、狸猫一样都是有灵性的动物。不过川獺相对前两者来说法力差点儿劲儿。川獺总喜欢变成幼童跟人类开恶作剧，比如偷渔民鱼篓里的鱼啊。不过川獺比较好被识破，当人们问之：“你是谁？”川獺总会说：“系我”（有些大舌头）。当再问之：“你从哪儿来？”川獺就无以应答了……其实还是一个比较搞笑的妖怪的，只会说“系我”也挺有意思的。



## 地震鯰

“鯰鱼闹，地震到”是日本的一句谚语。日本处于环太平洋火山地震带上，常年多发地震，时不时的地动山耀，是日本人永远的心头大患。在古代，日本人就注意到了地震前鯰鱼的反常行为。

传说民间乡村的泥沼水池中生活着一种土鯰，平时绝不动弹，打它揣它都不动。但只要它一动，就预兆着地震即将来临。因此日本人称之为“地震鯰”。后来这一传说升级到更高版本，日本民众普遍相信地球就是靠一条巨大的鯰鱼支撑着的，鯰鱼不高兴时，尾巴一甩，就造成了地震。著名的绘画形式“鯰绘”，描绘的就是人类对神鯰或搏斗或祭祀的场面。





钓瓶妖。

钓瓶就是以前用来从井里打水上来的桶子，请大家回忆想象一下古装戏中演员打水的样子吧！是不是把手一放之后，桶子就以飞快的速度噗通一声就掉到井里头去啦？没错，钓瓶妖就是从树上飞快的掉到人身上的一种妖怪。

钓瓶妖就像是一个发出蓝白色的毛球，会在吊枝头上上下下地。口中还会喃喃自语说着「夜班上完了吗？要不要把钓瓶放下去呀？」之类的话。他的同伴很多，有些就像是一个会上下摇晃的马头，有些则是一个破破烂烂的乐罐子，种类非常多。

另外日本谚语中有一句「秋天就像是钓瓶妖」，不过这句话的意思是说秋天的太阳都下山的比较早的意思，跟我们在这里所说的钓瓶妖没有任何关系



### 豆腐小僧（とうふこぞう）

豆腐小僧（とうふこぞう）来自鹿儿岛，模样是个头戴大圆盘斗笠、身穿和服的小和尚。他的头部四四方方，异常地大，脚却只有两趾。别看他表面上和蔼可亲，其实是个非常乖僻阴险的妖怪呢。每逢清晨，他便手捧一盘可口的豆腐站在大道上，友好地劝路过的人们吃豆腐，那样子特别诚恳。如果有人抵不住美食的诱惑，吃了那豆腐，身体里就会长出霉来！



夺衣婆

ダツエバ (Datsueba) 日文中的汉字为“夺衣婆”。日本神话中守候在三途河对岸的老太婆。“夺衣婆”（异类）褫取罪人衣之恶鬼名。十王经曰：‘官前有大树名衣领树。阴住二鬼：一名夺衣婆，二名悬衣翁。（中略）婆鬼脱衣，翁鬼悬枝。显罪低昂，送后王厅。’又作脱衣婆。

人死后，衣服被脱衣婆脱掉，由悬衣翁将衣服挂在衣领树上，如果树枝被衣物压的很弯说明这人生前罪大恶极。。





## 二口女（ふたくちおんな）

二口女是被饥饿而死的婴儿所附身的女性。她的特征是在后颈出现了一张嘴巴，这张嘴比脸部的嘴巴大许多，而且很会吃东西，一口就能吞下一个人一天吃的份量。平时这张嘴被头发遮盖住，当没有人面前又有食物的时候，二口女就把头发变成蛇一样的触手，拿起食物，张开后颈的嘴巴，大口大口地吞食。

传说，千叶县有个男子，中年丧偶，续娶了一个心地很坏的女人。这个后母只疼爱自己亲生的孩子，对前妻留下的孩子百般刻薄虐待，连饭也不给吃，可怜的孩子衣食无着，被凄惨地活活饿死。

这个孩子死后的第四十九天，他的父亲砍柴回来，手里的斧头不小心划伤了后妻的后颈，他们慌忙请医师包扎，奇怪的是这个伤口怎么也无法愈合，慢慢地，竟然变成了一张嘴的模样。更令人吃惊的是，嘴里连舌头和牙齿都有。只要把食物放进去，伤口就会变得丝毫不疼，可一旦停止吃食，伤口又会创痛不已。后妻没办法，只有不停地吃啊吃，边吃还边对着空气不自觉地喊着“对不起！对不起！”这一切变故，都是因为她被饿死的前妻之子附体了。

福州县版本：某村住了一个非常吝啬的男子，希望能娶到一位不用吃饭的女子作为妻子。后来真的有一位女子表示她不用吃饭，男子遂娶其为妻。婚后妻子在吃饭的时候果然没有吃任何东西，男子感到非常满意。不过不久就发现家里储存的粮食却不断减少。于是某日男子假装出外办事，却躲在家中偷看其妻，结果看到妻子解开头后面的头发，赫然露出第二张嘴，并用头发将饭团送入其中，脸上的嘴还说道“不错，饭团握的很好”。男子吓得想要逃走，却被恢复了山姥原形的妻子装入浴盆准备带回深山中。男子在山道上成功逃脱，并藏身于生长了香味极浓的菖蒲的湿原，山姥跟踪其足迹到此，结果最后被菖蒲的灵力融化而死。



## 管狐

クダ《Kuda》 出身地：日本

在日文中的汉字写作管狐，为叫做“管使”的行者所使役，能够凭依人体的狐妖。一般被役者放入竹筒饲养。它对人进行凭依的时候，先从手足的指尖侵入皮肤；被它凭依之后，普通的饮食就不怎么有兴趣，取而代之的是开始吃生酱汤。

管狐使应该算是俗称，正确应该叫做饭纲使

其做法是，把一只狐狸的身体埋在土里只留下头在外面 再把那只狐狸好好毒打一顿和饿个几天，并在那狐狸附近放一大堆食物(让他看得到吃不到) 当他的欲念、怨念到达顶点时(通常是7天) 就可以把它杀掉(期间要以最残忍的手法让它一直充满恨意，比方用木棍打死、放血让它慢慢死去...) 等狐狸一死後，马上用封魂咒把它魂魄封印在种神像中

然後做法直到它可顺从你为止(约七七四十九天左右) 平时狐狸的魂魄都被封印在神像里，当有事时会把它带出去。那要如何带出去呢？多半会利用个竹管(携带方便吗)叫它附在上面，旁人看到这种情形，就误以为狐狸的灵魂是住在竹管中 就以耳传耳的叫它管狐了。为何要用狐狸呢？因为狐狸是动物灵中灵力指数蛮高的，其实後来也有人用狗和猫来代替，听说效果不差狐狸的灵魂。



### 海坊主うみぼうず

海女房的丈夫海坊主，通常被俗称为海怪，头上无毛(本来就属于和尚一类的妖怪，所以当然无毛了)，身躯庞大，大概有五、六尺左右，当其在暴风雨的海面上出现时，那黑压压的一片确实给人以相当恐怖的感觉。另外他也是渔夫们在海上作业时最怕碰到的妖怪，只要有其出现，通常都预示着大难临头。一般在海上天气很差或是傍晚的时候，海坊主就会出现，一个体型硕大黑乎乎的光头和尚会出现在船头前挡住船的去路，看不清其面孔，但能明显地观察到那一对蓝光烁烁的妖眼，其会向渔夫们强行索要所捕得的鱼，要是渔夫们不给或是捕鱼量太少而达不到他的要求的话，其会在盛怒之下吐出黏液或掀翻渔船，让渔夫们船翻人亡。其实海坊主是很大的一支妖怪族群，其不外乎就是在海上对所遭遇的船只作害，其实这个妖怪的形象更多的也还是来自于对海盗的妖魔化，不过在海坊主这一大族群中较为有名的还要算也是频繁出现于三陆地区的海座头了





### 海女房（うみにようぼう）

也称为海夫人。女房，在日语里就是妻子的意思。海女房是海坊主的老婆，样貌类似于西方神话中的美人鱼。

海女房全身布满着鳞和蹼，海陆两栖，常出没于岛根县附近的十六岛，因为是海洋妖怪，所以她十分喜欢吃鱼，尤其是咸鱼。但她并不自食其力，而是专偷渔民们的鱼。渔民们为了不让海女房得逞，用许多大石块压住渔网，然而这些沉重的大石块根本难不倒海女房，她力气大得出奇，总是轻易地搬开石头偷走网里的鱼。其实她之所以频繁地偷鱼，并不全为了自己贪嘴，很多时候都是为了自己和海坊主的孩子。



## 狐火

民间谣传是狐狸所点的火。

除夕之夜,各地的狐狸聚集到江户,为了她们的皇子[不懂]无数的鬼火飘舞,蔚为壮观.....昼夜交接之时,便发生火灾

成精的狐狸妖怪都会的妖术,以狐狸姿态时从尾巴发出,以人姿态时从指尖发出,但都是些唬人的障眼法而已。

根据《北越谱》的记载,狐狸会从嘴巴吐火。不过,仔细看则是狐狸呼出的气体在空气中燃烧。关于狐火的说法众说纷云,例如《想出着闻奇录》就记载了各地的说法,一说狐狸是叼着马骨发出火来,美浓国当地的说法则是点燃马的趾甲发出狐火。在晚上看见「狐火」的人,很可能走着走着就迷路,或是身上遗失了什么东西,甚至还有人会变成狐狸,种种不可思议的现象,除了狐狸作祟外,实在想不出更好的方法来解释



## 件

人面牛身的妖怪，也作人面动物的总称。每百年一次从牛等家畜中出生，一生下来便会用人类语言作出预言，然后马上死去。件的预言多为不祥，但却百分之百的准确，在日本甚至有“如件一般”的谚语来形容事物绝对不会出错。雄的件的预言必然正确、雌的件则会教授躲避灾难的方法。日本在天保七年（一八三六年）也盛传出现「人面牛」汉字写成「件」，而昭和十九年（一九四四），日本警保局保安课发行的《思想旬报》甚至刊载着：「本地生下了四只脚像牛一样的孩子，预言说战争将在今年结束，那时候可能会发生流行传染病，如果多吃梅干或韭菜就不会染病，说完这些话像牛一样的小孩就死了。」这一类的传说在战争或是天灾时，特别容易在民间流传，或许人面犬、人面鱼其实都是这一类妖怪传说的变形





### 狂骨（きょうこつ）

是居住在古井里的骨骸妖怪，相传是被弃尸于井中的冤死者所化。若在寂静的深夜从荒凉的古井边经过，会听见从古井中传来嘎嘎嘎的可怕声音，令人寒毛直竖。狂骨就在这恐怖的声响中飞舞而出。它浑身以白布包裹，骷髅头下挂着单薄的骨架，一边浮荡在空中，一边对路过的行人轻声说：“喝水吧！快喝水！”如果照它的意思喝了水，便可无事离去；胆敢拒绝的话，狂骨浑身的骨头便发出格格的笑声，接着跳起狂舞。看了舞蹈的人，如中邪魅，将立刻疯狂并投井自杀。日本著名小说家京极夏彦曾以此为题材，写了一部名为《狂骨之梦》的长篇小说。



### 姥姥火

《栖霞节考》记载，古时大阪附近有个丢婆山，年迈无用的老婆婆们都被丢弃在这座山上。姥姥火就是这些被丢弃的老婆婆们的怨灵凝聚而成。它头上缠绕着红莲之火，总是突然从油灯或灯笼中出现，在空中飘来飘去；一边飞舞，一边还发出凄厉的尖笑声。碧油油的火球中，隐约可见老婆婆幽怨的面孔。



## 雷兽

雷兽是雷神的养物，雷兽会跟着雷神风神一起出来，负责降风降雨，在日本各地都有雷兽出现的事迹。每当热天到了，天气转暗云层较厚，有落雷打在地上，与雷一起落下的兽出现了。

形状与黄鼠狼相似的姿态，体格比黄鼠狼大一点，有对四足有六个尖爪子的指甲极为尖，有三条结成一束的尾巴，会骤乌云身体会放雷电，速度很快可以乘云飞天。一到夏天比较热的时候，雷兽就会出现，有时雷兽会进入到云层，不只是打雷，雷响声在云里，乘云飞天跟着雷神。

在江户时代因州下野国家的乌山附近，庶民种植薯田的季节到了，一到夏天比较热的时候，雷兽就会在附近的山，云层厚一点露出头骤起雨的云起来，落雷打在地上，可怕的兽，把农民的农作物给吃光挖空了，农民们非常憎恶，雷兽趁着下雨机会，雨下很大之前吃光农作物，云里面的雷兽登上云离开去了，农民无法抓到雷兽。

有天令兵库头源赖政大人，向庶民收取农作物跟抽税，小老百姓庶民农作物无法收成，向大人交不出农作物跟税来。源赖政听农民解说，当地有会打雷的雷兽偷吃田作物，破坏挖断薯根，影响农作物生长，有几里的田被吃光。赖政就这样子监视着农民，到了下午快要夜晚可疑的黑云涌起，云里有头奇怪的生物，躯体像黄鼠狼，六足像镰刀，尾巴三尾的怪物出现了。

马上的赖政用弓箭射击，侍卫也跟着用弓箭但没射中，这个的赖政就想出一个方法，对付会飞的怪物，用陷阱网子将雷兽捕捉起来，农民假装在躲雨，把田薯放在一个地方，引雷兽下来吃东西就会启动陷阱，将雷兽捕捉起来，雷兽为贪吃真的上当了，被网子捉住，源赖政大人看到会飞的怪物被捉住了，飞不起来，不料雷兽向源赖政大人无礼怒吼，放起电光要放雷，源赖政大人生气了，将他交给农民处理，在经由西生寺弘智法印大师，负责收养着雷兽。

弘智法印师在成就身体法之前，天正年间(战国时代)1363年，室町时代的初期，被一名醉了的男人闯进佛寺，用枪扎了一刀，弘智法印师身体法的地方，血流出来，疯狂的男子也发狂而死。

新潟县海云山西生寺宝物馆收藏着传说中的雷兽木乃伊弘智法印即身佛在成就身体法之前的遗物，雷兽木乃伊，良宽长歌，加藤清正，圆山弟子亲笔同意举动宝物公开展示。另一具传到岩手县花卷市雄山寺的「雷神」生物木乃伊，也是在江户时期，被捉到。



### 胧车 (おぼろぐるま)

在古代的日本，京都、奈良等大城市经常举行各种祭祀活动，诸如“祇園祭”、“葵祭”等。每当祭祀活动开始时，人们都争先恐后地涌上大街，一睹祭祀的风情。权贵们一般都乘坐华丽牛车出行观看。但道窄车多，于是争抢车位便成为司空见惯的事情。牛车彼此倾轧的战况非常激烈，甚至会有人流血丧命。“胧车”（おぼろぐるま）就是在争抢车位的斗争中，车轮因为染了太多的血，而变成的妖怪。

胧车外观是一对大木车轮，浑身缠绕着青绿色的火焰，移动速度不但快，而且冲击的力道也不可小觑。在月光朦胧的夜晚，赶夜路的人会在贺茂的大道上看到胧车，从正面看，平时悬挂帘子的地方浮现出一张巨大的女性脸庞，怒眼圆睁、大嘴横咧，满是万念俱灰的神情，似乎有无尽的怨恨要找人倾诉。





## 针女

如果在四国爱媛县的宇和岛地区里，忽然再路旁看见了一位正在对着你笑的美女时，千万不要暗自高兴今天艳福不浅，因为很有可能这位美女在你接近的时候忽然就用她那头「柔美纤细」的长发缠住你，然後你才会发现美人的长发根本就是丝丝尖锐如针，保证刺得人疼痛难当、哭天抢地，这位针女的攻击力被评论为五个鬼火。



### 毛羽毛現（けうけげん）

汉字意为“希有希见”、“希有希现”，指稀有、罕见、新颖、不可思议的事物。它属于那种本性不明的妖怪，没有手和脚，全身被黑色的浓密长毛所覆盖，只在头上露出两只圆圆的眼睛。

毛羽毛现喜欢夜里出来活动，长得吓人不是你的错，但出来吓人就是你的不对了。不过还好，虽说它样子有点吓人，但也只是这里走走，那里转转而已，没有什么攻击性的事件发生，真是莫名其妙的家伙。

毛羽毛现会把疾病带给不干净的人家，所以换句话说，要勤快点搞卫生哦，这样就不怕病魔入侵。



### 目目連もくもくれん

目目连出自《今昔百鬼拾遗》，算是一种恐怖的妖怪，经常出现在夜晚、雨夜时分，窗户，推拉门，地板，墙壁上整齐地排列着一大片眼睛，那个景象是多么的吓人啊！

不过目目连针对的都是那些做过亏心事的人，他会夺走他们的眼睛使之成为自己身体的一部分。因此对于那些打着邪恶主意的人来说，目目连简直就是正义的化身。

所以，一般来说，遭遇到目目连也没什么可以害怕的，但因为自己一直处于被监视的状态，隐私得不到保证，因此可以在自家门口挂上笼眼来赶走他们。



## 逆柱

树木是有生命的，在生长时有上下之分，当它们被做成建屋用的柱子时，木工师傅如果不慎将木材上下颠倒错置，根部朝天花板、枝干的部分朝地板，就会形成“逆柱”（さかばしら）。那么柱子会很生气，后果也会很严重。因为柱子是房屋的主心骨，对家里的风水和运气都有着重要影响。

传说“逆柱”会在夜深人静时独自发出怪声，嘎嘎作响。自古以来，日本人就认为逆柱会带来火灾、家鸣、疾病等不吉利的事，所以木工这一行相当忌讳将木材上下颠倒。要是长期不理睬逆柱，它会在柱体上显现人的哭脸，并且发出呻吟声。日本最有名的逆柱，在日光东照宫的阳明门。门口十二根柱子中的一根，就是上下颠倒的逆柱。不过，这是为了消灾避难而刻意设计的，为了破除“建设完成的同时，崩坏随即展开”的魔咒，工匠们才留下这根“魔除?逆柱”来避邪。





## 七人御行

据说有七只鬼每只都背着个书箱，边走边读书不看路，所以很容易就出个车祸什么的，如果其中一只不小心挂了，就要杀一个与此相关的活人顶上，也就是始终保持七人（七鬼？）队型，一个都不能少。

也有说光岛县三原市曾经出现过，其他在山口县德山市亦有目击过僧侣打扮的七人御行的记录。据说，看见七人御行的人一定会死，尤其是专门拐带女人和小孩，所以人们十分害怕，不敢在夜间外出。不会遇见七人御行的方法是手掌紧握拇指走路，但是不一定有效（…………）。现在除了尽量避免夜行以外，没有其他有效的方法避开他们！



青女房（あおにようぼう）

鸟山石燕大师的《今昔画图续百鬼》中，把青女房描绘成“长眉毛，黑牙齿”的女妖。

主流传说中，青女房是一种有着满口黑齿的蓬头女妖，专吃人类，具有高危性，主要分布于京都一带，经常于那些幽暗的旧屋子中出现，并随时拿着一面镜子。其实关于她的身世和传说，反而是相当凄惨和值得同情的。

青女房又作青女坊，在这里“女房”也可等于“女坊”，尽管各自的字面意思相差很大，但在这个关于青女房的传说上，这两个词却是一致的。“女房”的本意就是妻子，而“女坊”是女和尚，也就是尼姑吧，而“青女房”更多的都指的是未婚妻，这个传说中的这位女性她本身曾是皇宫中（主要指皇后所管辖的后宫）被给予的较高权位的女官，地位高于一般的宫女，有点类似太监总管这样的官职。其在入宫前就已与人订亲为妻，但因为不得已的情况下而被招人宫中，但与对方共同承诺，将来出来后二人还要继续在一起，其未婚夫也答应会一直等着她。

后来入宫后，她从最低层的宫女奋斗到了女官的位置，就是为了有朝一日能尽早地能离开然后再嫁给自己一直朝思慕想的那个他，成为其真正的妻子。终于，离开皇宫的时候盼到了，她欢喜地跑回那个他们未来的家，却发现这里早已成为无人居住的破落的旧房，但她还是愿意相信他会回来，于是就一直坐在那里等，哪怕是永远，她也愿意等下去。一直坐在那里的她，不仅头发变得蓬乱，而且牙齿也被染黑，每逢有人到访时，她就会对着镜子精心地梳妆而实际上却是在窥视着对方是不是以前与自己订了婚的旧情人，倘若不是的话，她便会加害对方并将其杀掉，渐渐地，随着等待恋人归来的希望越来越渺茫、她心中的怨念也越积越多，最后终成妖怪“青女房”，

因其平时的孤单等待的生活也如同守活寡一般，与尼姑无异，故也作“青女坊”。所以后来的日本人就觉得因为京都是当时的都城，因此这里那些本身已为人妻但又在宫廷中服侍皇族的宫女，她们在离开或逃出皇宫后，都有可能成为恐怖的特躲在暗屋中吃人的女妖青女房。



## 清姬

形态为多头一尾的大蛇，『清姬』这个名字出自『今昔物语』中收录的『安珍·清姬 物语』。那是熊野（现在的歌山県中辺路町）从古流传至今的故事。

故事是这样的：

话说有一老一少两个僧人要到熊野修行，年少的那个叫做『安珍』，途中，在一户人家借宿一晚。这户的主人『清姬』对『安珍』一见钟情，当晚二人发生关系。其后，带着被佛祖遗弃之身的『安珍』对『清姬』产生恐惧，「到熊野修行的目的达成之后，我会回到这里的」『安珍』说出了这样的假约定。相信了这个谎言的『清姬』盼望着与『安珍』重逢的日子。之后，『清姬』从熊野来的旅人口中探听到一点关于『安珍』消息……『安珍』违背了自己的誓言，回国去了（国是日本行政区的称呼）。又怒又悲『清姬』变身成了发狂的大蛇。惊恐的『安珍』藏身于道成寺的大种中。结局是『清姬』看着自己已变成大蛇的身体，『安珍』向老僧说出了成佛的愿望，老僧听了愿望后，也承诺供奉二人。之后，二人便成佛而去……

结论，古代爱上苦行僧是没有结果的……



犬神(いぬがみ), 又称狗神、犬神统, 是九州岛、四国一带势力庞大的妖怪。它的外形与天狗有几分相似, 但更像是狼犬所化, 青褐色的皮肤、锋利的爪牙, 面貌狰狞。作为雷系的妖怪, 它拥有较高的地位, 头上还戴着一顶象征身份的小官帽, 可衣裳却穿得破破烂烂的。

犬神的正体被认为是死后留在世间徘徊不去的狗灵。犬神拥有犬类的一切特质: 行动迅捷、嗅觉灵敏、强大忠诚, 而且还很善于把握人类内心的思想, 能洞察到嫉妒或是憎恶等不良的念头, 并利用这一点来附身人体。

犬神经常作为“式神”, 被阴阳师们召唤。但犬神的灵力很高, 万一主人本身的灵力无法压制它, 便有可能发生“逆风”, 被它反噬。

犬神最可怕的一面, 是它被作为蛊毒使用时。西日本被公认为是犬神的聚集地, 那里除了犬神数目众多外, 还有一部分专门操控犬神的人, 称为“犬神使”。犬神使为了驱使犬神, 常取犬的灵魂进行养蛊。他们首先将活生生的狗儿埋在土里, 只露出狗头, 然后将美味食物放置在狗的面前, 使其垂涎。狗想摆脱束缚吃到食物, 就会拼命挣扎, 但越挣扎越吃不到, 只能眼巴巴地望着。当其饥饿的痛苦和想吃的欲望达到顶点时, 犬神使猛然一刀砍下狗头, 丢到很远的地方。如此所产生的狗怨灵就会积聚不散, 停留世间。犬神使以巫术操纵之, 用于诅咒伤人, 这就是“犬神之蛊”。

被犬神蛊附体的人, 通常会精神混乱、丧失自我, 并在昏迷的状态下不由自主地产生歇斯底里的行为, 做出一些常人难以理解的事情, 或是莫名其妙地发高烧、全身疼痛难忍。更严重的甚至会倾家荡产、死于非命。

一旦被犬神附上, 不能找医生诊治, 应立即请祈祷师祓除, 还有说法认为必须由放蛊的犬神使才能解毒。被犬神附身的女子, 在结婚生育后其子女将成为真正的犬神。所以在四国的一些乡村, 都要对新娘进行检查, 看其是否为犬神附体。不过, 被犬神附身并不一定全是坏事, 如果家里有人在被附身后, 及时地祭祀犬神, 犬神会留下名为“犬神持ち”的东西给这家人。有了犬神持ち, 你就是犬神的友人, 想要什么都能得到。而且当你与人争吵时, 心中强烈的恨意与愤怒将立刻传达给犬神, 犬神会帮你去咬对头人。

犬神的操纵权, 一般由家族世代继承, 继承人称为“犬神筋”。普通人在祭祀犬神时, 一定要邀请犬神筋来主持仪式, 倘若对他们不尊敬的话, 就会遭遇灾祸。





### 山姥やまうば

山姥是在古事记中也曾被提及的山神化身。这种山中女妖一般身长2~3米，披肩散发，有着丰肥的长脸，体格特别魁梧。其表情沉稳平静，但确实是典型的鬼怪相貌，因为长期居住于深山中，也同一般的山怪一样，以普通衣服缠住上身，用树叶或树皮裹为贴身下裙。其貌不扬的山姥在其年轻时也曾是动人一时的娇艳女子，但同样是出于对怨念的积累（似乎日本的鬼怪都离不开个“怨”字），本是温柔可人的女子也变成了凶残的山妖。不过凶残也并不代表山姥的一切，她年轻时也曾以养育了日本有名的传说人物——金太郎（坂田金时）而传为佳话，这里特别指的就是足利山的山姥。



## 山童

位于鸟山石燕《百鬼夜行》之前篇阴之章。顾名思义其为山妖，出没与深山之中，又特别是常出现于九州一带，（不仅在九州的边境，其他地方的秋东两季也有出现），由于是与河童有众多的联系，所以也有山童既河童的说法，较为普遍的看法是春秋两季山童来到河边变为河童，秋冬回到深山即为山童。山童既然也谓之童，也是因为其身形矮小如同孩子般而得名。主要特点是体毛浓密，似猿猴，头顶盘（与河童一样）、仅有一目，也有的叙述中为单足，能像人一样站立步行。

别看他们身材矮小，他们的力气可是很大的，喜欢吃饭团，爱恶搞作弄人，但绝对没有恶意，最多也只是在山寺附近出现，偷和尚们的食物吃，不过却很讨厌有盐分的东西。和河童类似的山童非但不会危害人，还非常乐于助人，特别是对于在山涧搬运的樵夫来说，常常离不开山童的帮助，但这也不是无偿的哟，不过只需要给山童们饭团吃，就能最大的调动其积极性了，特别是搬大树在翻越某些山峰遇到困难时，只要给与山童饭团，其必定每日前来帮忙。山童在与人合作搬运树木时，他不喜欢走在前面，而总是拖后，再怎么重的东东对他来说，都很轻松，毕竟其曾也是力大无比的山神。虽然山童热心，不过需要切记的是，可别在刚开始搬运的时候就给他饭团吃，否则可能还没等搬完他们中途就开溜。所以一定要等事情完后再给饭团，这样第二天山童还会来帮忙。

不过说到山童不害人并不包括十恶不赦的恶人，对于恶人来说，山童就是会施与威惩的山神，将疫病与火灾赠与恶人。



铁鼠（てつそ）又称赖豪鼠，是平安时代说书人最喜爱的题材之一。它的来历据《平安物语》所载

白河天皇与皇后中宫贤子极其恩爱，他们迫切希望能得到一位皇子，无奈贤子多年不孕。天皇听说三井寺有个法力极灵验的僧人，叫赖豪阿闍梨，便将他召来，命其代为祈愿求子，并应允“事若有成，奖赏尽可由你说，无不恩准。”

赖豪阿闍梨回到三井寺，尽心尽意地祈祷了一百天，中宫果然有孕，于承保元年（1074）生下了敦文亲王。天皇大悦，询问赖豪想要什么赏赐。赖豪答道：“望得天皇敕许，于三井寺建立戒坛。”

天皇正在兴头上，一时爽快，立即答应了。但他却忽略了三井寺位于比叡山侧，天台宗延历寺即在此处。当时延历寺正与三井寺争夺天台宗宗主之位，如果建了戒坛，必然引发延历寺和三井寺的全面械斗，天台的佛法将就此衰败。天皇事后仔细一想，认为此事不妥，就反悔了。

赖豪阿闍梨闻得天皇收回成命，怒不可遏，喷血骂道：“皇子乃我费尽心力祈愿得来，如今天皇负我，吾将携皇子往魔道去矣。”语毕，七日不进水米，绝食毙命。当晚，敦文亲王枕边出现了一个白发妖僧，握持锡杖站立在床前。天皇大惊不已，令比叡山僧侣祈福攘祸，但毫无效验，敦文亲王仍然在第二年就夭折了。从此，天台宗完全分立，山门（延历寺）和寺门（三井寺）结怨更深。赖豪的怨气与愤恨化作八万四千只铁牙老鼠，直逼比叡山，一夜之间将延历寺的经文教典咬得稀烂。



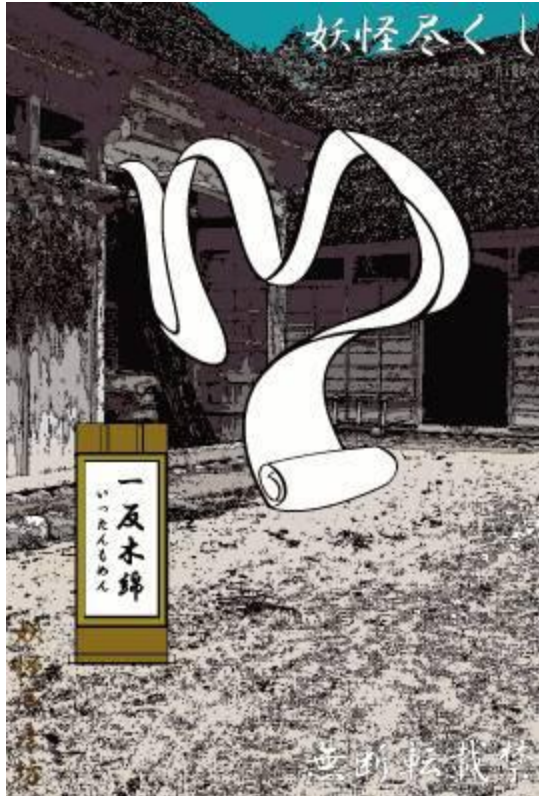
牛鬼(土蜘蛛)牛鬼(うしおに)是濡女的丈夫，一种恶毒的海怪，其性格残忍，面目狰狞，喜好害人。它白天睡在海底，傍晚时和濡女结伴出现于石见(今岛根县)的海岸边，伺机袭击人类。每当人们打海边经过时，濡女就先向行人提出“请抱一下这个孩子”的请求，一旦抱住孩子，濡女便立即消失在海里，行人想扔掉孩子逃离，但孩子如石头一样沉重，怎么扔也扔不掉。牛鬼就趁此时机钻出海面，残杀行人。

“牛鬼”的称呼恰如其名，牛首鬼身，牛头上长着犄角，臃肿的身体却像蜘蛛似地长着八只脚——八只锋利的弯钩脚，所以又名“土蜘蛛”。其八足、獠牙、刚毛、蛛丝等都是伤人的利器。

牛鬼善于用毒，要是有人招惹了它，它便从口中喷射出毒液污染一方水土，靠此水源生存的村民们均会中毒身亡。不过牛鬼最令人胆寒的还是它的“凶眼”。据传被牛鬼目露凶光地凝视到的人，会产生树落叶、石流动、牛嘶叫、马吼嚎等幻觉，之后不久即七窍流血而亡。幸好牛鬼并不会无缘无故地用凶眼去凝视每一个人，它只针对那些对神明不敬或对长辈不孝的人才作出凶眼的惩罚。

也正因此，人们都对牛鬼敬而畏之，不敢惹其犯怒。特别是海边的渔民均十分害怕它的恶意袭击。海里的牛鬼只要发现渔船，就会拼命地追赶，将渔民们辛苦捕获的鱼统统吃光。如果反抗它，船就会被牛鬼的魔力翻覆。不过牛鬼非常惧怕护身符，所以渔民们都在船上贴符，来躲避牛鬼的侵扰。传说镰仓幕府首代将军源赖朝在生病时曾见过牛鬼，当时牛鬼化作美女想要接近赖朝，但源赖朝不愧是有着降鬼天王之美誉的人，一眼就识破了牛鬼的真面目。他二话不说拔刀横挥，立时砍下了牛鬼的右臂，牛鬼见事机败露便使出障眼法逃遁而去。后来源赖朝追循血迹，发现了牛鬼的洞穴，又与其大战一番，终于将它斩杀！那把杀死牛鬼的刀，从此成为日本名刀，被称为“鬼丸国纲”。





一反木綿。

“反”，是日本量度面积的单位，以长度而言，“一反”大约有 12 米。“木绵”即棉花，这里指的是以棉花制成的棉布。“一反木绵”（いったんもめん）就是一块长达 12 米左右的棉布妖怪。

一反木绵能在空中飞行，据称只要有人在夜间独自行路，它就会无声地飘忽而来，然后突然缠住人的脖子，使人窒息而死；或是卷起人的身体迅速飞上半空，再重重摔下。其身体质地奇特，用刀枪之类的利刃加以物理攻击，不能伤其分毫。唯有用黑铁浆染黑的牙齿，才可以把它咬开。因此，一反木绵出没频繁的地区，男性都有染黑齿的习惯。

另外，一反木棉的同类在爱国护税各地也存在，名称也各不相同，比较有代表性的有爱知的布团披等。在有的叙述中一反木棉还有吸附人体精力的能力。



## 舞首

镰仓时代中期，神奈川县有三个落魄的武士相约到小酒馆喝酒，他们平时虽然要好，但经常喜欢为一些小事争执半天。这天，不知为了什么他们又吵了起来，三人都已经喝了不少酒，借着酒意，越争越气，肝火乘着酒势越烧越烈。初时还仅是口角，后来便拔出刀互斩起来。从酒馆打到海边，结果三败俱伤，三颗头颅都落了地。这三个被砍下来的头掉进了海里，头发纠结缠绕，捆成一体，化成了妖怪“舞首”（まいくび）。

此后每逢涨潮之夜，波涛汹涌，三个狰狞的头颅就飞到半空中，露出森森白齿互相撕咬，浪声中依稀还能分辨出三个鬼头彼此斥骂的声音。



小豆洗,小豆,就是红小豆。在日本各地的河边或桥下,人们常会看到一位身着黑衣的怪婆婆,弯着腰,在“沙沙沙”地淘洗着红豆。不过其大而圆的眼睛并没有看着红豆,而是瞪着远方,似乎期待着什么人的到来。有时她还会龇牙咧嘴,唱起“是洗赤豆呢?还是吃人肉呢?”的歌谣。她,就是妖怪“小豆洗”(あずきあららい),也有人叫她“洗红豆婆婆”、“筛赤豆婆婆”、“小豆磨”等

。其实,“小豆”是个相当庞大的妖怪族群,相互之间的界定和区别并没有太严格的区分,目前比较常用“小豆洗”或“小豆婆”来作为这个族类的形象代表。一般情况下,小豆婆属于好妖怪,不但不会危害人类,还会将所磨的豆子做成红豆饭送给饥饿的人们吃。但是,如果有人试图从正面去看

小豆婆长相的话,就会被其抓住,然后用筛子磨成肉粉吃下去。她身边的赤豆桶里放着一根孤拐棒

、一个笨篱,既用来洗赤豆,又用来杀人。

另外,在大多数的文学作品中,对于小豆洗的来历,都认为是失恋的女孩在河边带着怨恨洗红豆,

因为怨念积累甚重,女孩的身体化成了无数的红豆。红豆逐个散裂开来,又都化为浓浓的血水,血

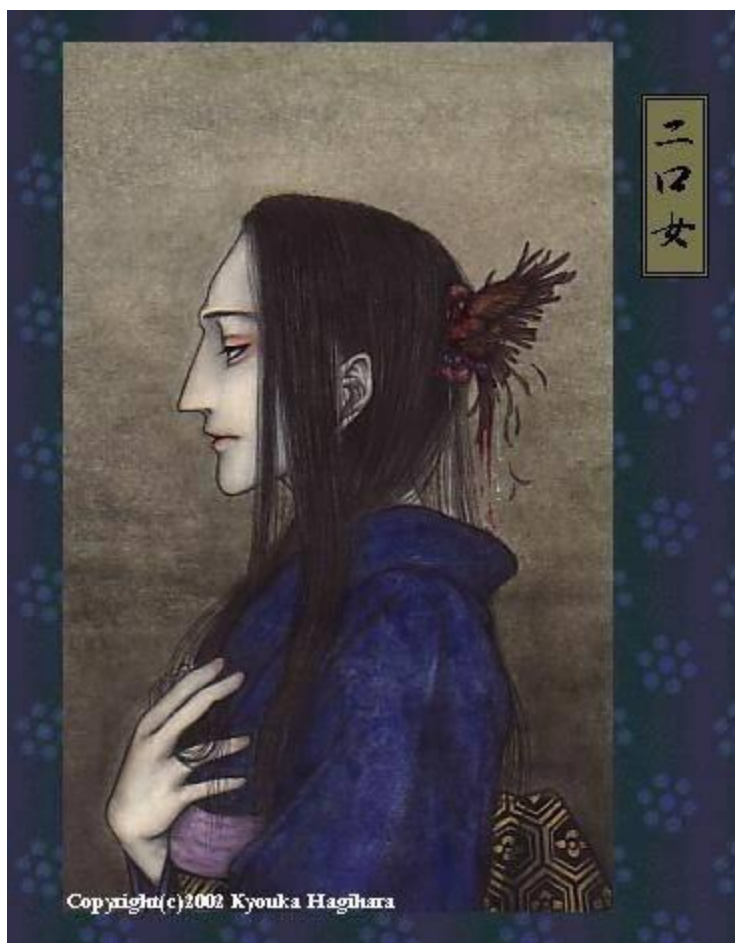
水蒸发后所形成的怨气,最终便聚集成妖怪小豆洗。



河童的传说，最早起源自中国黄河流域的上游，古时候叫做「水虎」又名「河伯」。战国时代初期，在魏国邺县这个地方。每年雨季一到，河水暴涨泛滥成灾，常常夺去许多人的生命和财产，当地的巫女以「河伯娶妻」为借口串通官员大肆敛财，并且必须牺牲掉年轻女子取悦河伯。直到邺县来了一位名叫西门豹的新县令，才将「河伯娶妻」的迷信破除，后来提到「河伯娶妻」自然让人联想到以智取来抵抗暴政的故事典型。

日本稻河神社附近都有一个小湖，名救身湖，湖中常有河童出现，由于河童在日本是家喻户晓的，所以有很多的说法，比较常见的是：鸟头人身着有龟壳，头顶有一碗状的凹镜，内有满水，如其生命，水无则死，双手相通可伸缩，能以屁的力量飞天。在《百鬼夜行》《百物志》《万鬼录》《妖怪物语》……常见的民俗书籍中都有记载。





《百鬼夜行》中记载：女子不检点，随地大小便、有夫偷人、淫\*下流的被稻荷神发现，而附身的，家中死过孩童（不满2岁），杀死自己幼儿的，被其童附身，在后颈会出现一口，且不停的要吃东西，最终将被附身人吃死（也可以说是撑死的）是很危险的妖怪，就算是你住的地方附近有过死童也有可能被附身。

在有名的民间故事中也有出现的妖怪，嘴巴的位置有说是在头顶，但是长在后颈的附近才是正确的，这个嘴巴长的比前面的嘴巴更加大，可吃下数倍份量的东西，平时嘴巴是被头发遮盖着的，当没有人的时候，面前又有食物的话，便会把头发当触手使用，把食物吃掉。

在千叶流传这样的一个传说，讲述一名继母把前妻的儿子杀了而变成这样的妖怪的故事。在这故事中，继母的恶毒心肠杀了这孩子，因此那孩子的怨气而变成妖怪。

传说——

千叶县有个男的在妻子死去后另娶了一个妻子，这个后母只疼爱自己所生的孩子，对前妻留下的孩子万般刻薄，甚至连饭也不给吃，最后某一天前妻的孩子就这样凄惨地饿死了。

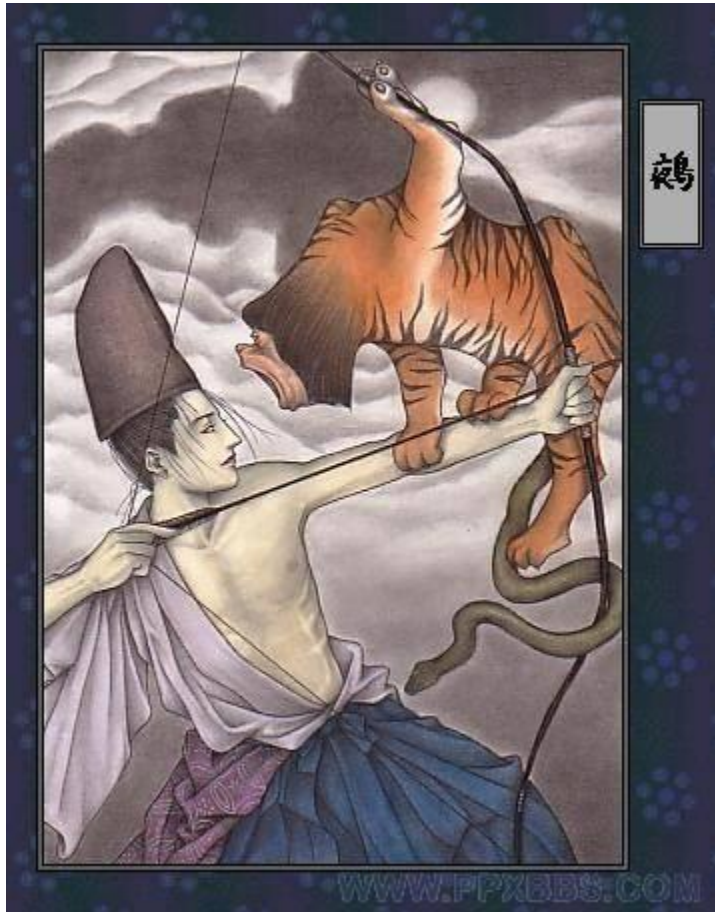
在这个孩子死了后的第49天，砍柴回来的男人手里的斧头不小心碰伤了妻子的后头部，奇怪的是这个伤口怎么也治不好，到了后来竟然发现那伤口开始慢慢地形成一张嘴的模样，更令人吃惊的是连舌头和牙齿也出现了。

这个伤口常常疼的不得了，但奇怪的是只要把食物放进去就不疼了。而这个时候他妻子总是不自觉地对空气喊着“对不起！对不起！”……

另外还有一个传说，说是一个愚昧的农夫，他的择妻标准是“不吃饭”！，结果这么变态的条件也有人满足了。但是，在以后的日子里，农夫发现他的妻子是没有吃饭，但厨房里的饭却每天都减少。感到奇怪的农夫某一天出去后立即偷偷地溜了回来，躲在天井想看看到底是怎么回事。

结果，他看到了他妻子的后脑竟然出现了一张嘴，然后把头发变成蛇一样的触手去端饭喂后脑的嘴吃饭……

如果说前面的那个是徘徊在人间的怨灵的话，那么后面这个简直就是妖怪了。



鵂原本并不是妖怪，只是一种普通的鸟儿

阴阳道盛行的平安末期，黑暗开始侵占了人们理性的每个角落。许多在暗夜中蠢动的影子也相继被塑造成新的魔物。鵂的叫声也由哀伤转为了不祥，最终化身成了为人憎恶的凶神恶煞。关于鵂最有名的故事，要数平安末期的平赖政击退鵂怪的传说了。

《平家物语》中记载道：有一阵子每到晚上，天皇所居的清凉殿就会听到恐怖的鸟鸣声，还伴着阵阵黑烟。人们纷纷说那就是“鵂”在作祟。天皇十分恐慌，便派弓箭高手赖政前去捉拿妖怪。赖政向着黑烟升起处放箭，只听一声哀鸣，怪鸟鵂应声落下，被赖政的部下猪早太杀死。后来人们惧怕鵂的诅咒，将其尸体放入船上顺鸭川漂流而下，到了兵库的芦屋川一带，由当地人将其安葬。这一传说在后世流传甚广，还被世阿弥（作者不确定，有可能是）改编成了能《鵂》。

此时的鵂已经不是万叶时代那夜晚悲鸣的小鸟儿，而是演变成了长着猴子脸，狸猫身体，老虎的手足以及蛇的尾巴的怪兽。无疑这是一个由多种妖怪组合而成的新形象，但根底里的恐惧还是来源于它那悠长的哀鸣声。

## 道成寺钟

一个寺庙的钟化为妖怪，专把人变成和尚，而且会忘记自己以前的事。不知道真假如何。

古时，有个清姬，爱上了去熊野参拜菩萨的僧人安珍；安珍身为僧人，毅然离开了清姬，为了心爱的人，清姬千里迢迢追寻安珍而去，一路吃了不少苦，终于追到安珍时已经人不像人，鬼不像鬼了，安珍被吓得拔腿就跑，清姬就一路追，安珍抢先一步度过一条大河，清姬追来时已经没船了，她还是跳进了河里，结果变成了一条大蛇继续追上岸，安珍跑呀跑呀跑到“道成寺”里去了，结果蛇也追来了，寺庙里的高僧都无法对付那条蛇，就把安珍藏在了大钟里，清姬追进来后几下子就知道他躲那里呢，呼啦一下子就把钟给缠住了，无奈大钟坚固，最后，清姬估计是无可奈何了，但又不愿放弃，于是就自燃起来，把自己连同钟，钟里的和尚都烧成了黑炭了。和心爱的人不能同生，那就同死。



奈良时代末期，桓武天皇决定将京城由平城京迁往长冈京，而担任新都建筑规划总指挥的，则是藤原种继。

然而，天皇尚未动身，就收到种继遭暗杀身亡的消息。盛怒之下，天皇急令有司究察——但被抓获的主谋者却出乎整个朝廷的意外，他正是桓武天皇的弟弟、皇太子：早良亲王。

事情到了这种地步，即便天皇有心替弟弟开脱，恐怕也是“心有余而力不足”了——失去了太子地位的早良亲王从此被幽禁在一处叫“道成寺”的寺庙之中，他高呼“冤枉”并绝食抗议，他每天都对着寺中的一口上百年历史的古钟哭述。不久，天皇决定将他送到淡路，然而身体衰弱的亲王在途中便抱恨死去了——临死之前，他一定是抱着「就算我死也要拉个垫背的！」，这样的想法咽下最后一口气的；应该说，他的执念确实有所效果，因为其后不久，桓武天皇的夫人、生母、皇后便相继死去，伊势神宫也遭遇火灾、全国各地爆发疫病、皇子安殿亲王也罹患重病。

应朝廷急召而来的阴阳师对这些异变进行占卜之后得出“是早良亲王作祟”的结论，为了平息他的怒气，桓武天皇命人重新修整了亡弟的坟墓。当日，京都降下暴雨，其后祟灵暂歇。受到此事的影响，桓武天皇最终放弃了迁往长冈的计划，改迁平安京。

然而，京都易址之后，安殿亲王的妃子却仍然死去了，富士山也突然喷发，桓武天皇终于患病卧床，并很快驾崩。

现在，早良亲王的灵位被供奉在京都的上御灵神社中





### 人面树

《野史》中记载，江戸时期一男子心爱的女子死了，痛不欲生，结果听信邪鬼之言，将女子之首种入屋内后院，四十九日后长出一树，百日之后树上开花，一年后长出果实，皆为女子之人面，结果招致官府围剿妖树，最后男子与人面树一起在烈火中消逝，可歌可泣。





### 猫妖

居住在日本极北的北海道死之森，黑色猫妖，有巨大黑天使翅膀，原为死神的宠物，后私自越过三界之门逃到人间界，以吸食死人灵魂为乐，当灵魂不够时就杀人然后取得死人怨灵，可以随意召唤死者的灵魂为自己战斗，并且从冥界召唤异界魔物。脑顶的第三只眼一旦张开死人的灵魂就会被其吞噬。

猫又，又俗称为猫妖、猫股。据说猫有九条命，当猫养到9年后它就会长出一条尾巴，每9年长一条，一直会长9条，当有了9条的猫又过了9年就会化成人形，这时猫才是真正有了9条命，在中国也叫九命猫妖。猫又位于鸟山石燕《百鬼夜行》之前篇阴之卷。是相当具有灵气的邪妖，也是在民间被认为最接近与现实的妖怪。

一般的猫又都是具有10年岁数以上的老猫，最明显的特征是两尾分岔成二股，妖力越大，分岔越明显，在光线较暗的情况下猫又其背中部在发光，极品的猫又则是纯粹的两尾猫了，碰见了可不是好事，是非常凶残的，利用不逊色于丧犬的伶牙力齿，能将山中的其他妖兽撕裂得粉碎后吃掉，同时也会咬伤人类和家畜。此外还能像杂耍木偶戏一样用妖力招手操控尸体。不过猫妖也有恶搞的一面，那便是乔装于美女与老太婆来欺骗路人.....不过这样的前提往往是其先已吃掉了所要变为对象的那个人，至于为什么要吃人的原因其实也就是为了维持自己的生命，既然它具有了一定灵力，或感知人类内心的想法，那它就需要某些东西来维持他所具有的这种独特本领，那就是吃人。但若说到恐怖的一面，应该还是尸变，所以古人叮嘱的不要让猫类接近与坟的谨句还是流传了下来。



### 骨女

生时被人侮辱、欺负、蹂躏的女子，愤恨而死后，化为厉鬼向人索命，因为只剩下一堆骨头，所以会用人皮伪装自己，在中国叫画皮鬼（出自《聊斋志异》）它所报复的对象多为男性，而且多是些品性不良者，在《百鬼夜行》中有比较详细的记载，所以日本民俗学家一般都会用它来做研究对象。



### 人鱼

很久以前，推古天皇二九年（西元六一七年），在近（滋贺县）的蒲川被渔夫捕获，江户时代也发生过，尤其是宽政十二年（西元一千八百年），在大阪西堀附近河川钓起的人鱼，多数人看过后告成轰动。这个人鱼，身高一公尺多，发出婴儿似的哭声。从这件事来考虑，人鱼也是传说中的幻兽，可算是相当神秘的鱼族，当时称为鲛鱼或发鱼。就这点而言，日本人的入鱼和西洋传说中的妖精人鱼的意思稍微有些不同。

其姿态，不一定很美，不如说是奇形怪状较多。出现于若狭湾、九州、四国近海，只选在狂风暴雨迫近时现形。

是凶兆？还是吉兆？

自古以来，人鱼的出现，有人说是不祥之兆，也有人说是祥瑞的象征，究竟代表了是凶兆？还是吉兆呢？

菊冈沾凉所着的《诸国里人谈》之中，十八世纪初叶，在若狭之国有渔夫加害人鱼而招致天灾的故事。若狭之国的大饭郡有一座御浅岳是御浅明神的居所，人鱼被当地的百姓称之为御浅明神的使者。

那是宝永年间所发生的事，有一天乙见村的渔夫去海里捕鱼，发现有东西躺在岩石上。仔细一瞧，有着人类的头，胸前有着如鸡冠一样红色的肉褶，下半身是鱼的形状。渔夫看了觉得十分恶心，拿起船桨就把这个半人半鱼的怪物打死了，投到海里去。结果海上掀起大风、海啸一连持续了十七天才停止，并且发生了大地震，御浅岳的山脚下到海边的地面都裂开了，乙见村也因此沉入了海底，传言是御浅明神为了报复人类所为。



也有类似「动物报恩」民间故事的人鱼版流传下来。据说有位渔夫捕捉人鱼之后，又将其放生，过了三天人鱼又游到岸边送那个渔夫。（参见《广和本草》记载）

### 人鱼的特征

日本人对于人鱼形象的确立，大约是在江户时代从西方传来的。主要是依据安徒生童话着名的「人鱼公主」故事中的描述，使后人对于人鱼的长相有了明确的印象。在此之前，人鱼并没有明确的记载究竟长得什么模样？以前的人，就算是亲眼目睹过人鱼的出现，也只是口耳相传，绘声绘影地描述，少有文字具体地形容。大致来说，人们相信人鱼是住在海里的一种半人半鱼的生物，但是没有人能断定究竟看到了什么，因此与其说人鱼，长得像童话中描述那么漂亮，还不如说是把它当作妖怪来看待。

那么出现在文献记载上的人鱼，到底长得是什么模样呢？七世纪完成的《日本书记》里，写着「像人一样的异形之物」、「既是人也是鱼」。《山海经：海内南经》：「伯虑国、离耳国、雕题国、北胸国，皆郁水南。注：离耳，镬离其耳分令下垂以为饰，即儋耳也，在朱崖海渚中；雕题，黥涅其面，画体为鳞采，即鲛人也。」其中的鲛人外表是人头鱼身，长着四只脚的鱼，后来传到了日本，成为人鱼最原始的形象。山海经里还有些描述看起来像是形容山椒鱼、大鲵（娃娃鱼）、鳗、鲶鱼之类的水中生物，长得像人形，全身披覆着鳞片，感觉上比较接近怪兽的模样。

十三世纪的《古今着闻集》里头，写道「头部像猿猴，有着像鱼一样细细的牙齿」怎么看都觉得像是怪兽。前面提到过的《诸国里人谈》记载着「有着人类的头，胸前有着如鸡冠一样红色的肉褶，下半身是鱼的形状。《古今奇谈莠句册》另有「头部有像人脸一般，眉毛眼睛俱全，皮肤很白，头发是红色的，红鳍之间有手，并且指间有蹼，下半身为鱼形」这样详尽而惊人的记载。





### 发鬼

《百鬼夜行》有载：古有一女子为报自己的美貌，杀死无数处女，以其血沐浴，终身不老，死后依旧害人，因为只要外貌，所以以发为身，又名邪门姬。



白粉婆又名 (pork 同音) 粉婆

平时以一副和蔼可亲的老婆婆的面目出现，喜欢欺骗容貌姣好的美少女，骗她们用自己做的一种白粉（类似与当时的胭脂的化妆品）涂脸，称此粉能让少女们更加白皙漂亮，但涂抹了这种白粉的少女整张面皮会脱落下来，而白粉婆就将少女的面皮收为自己用。

称为撒砂婆，出生于奈良县，常在兵库县的深山出没，

经常躲有树林中暗深的神社内，当有人经过时....

她便会一面哗啦哗啦地大叫著，一面撒砂子吓人！

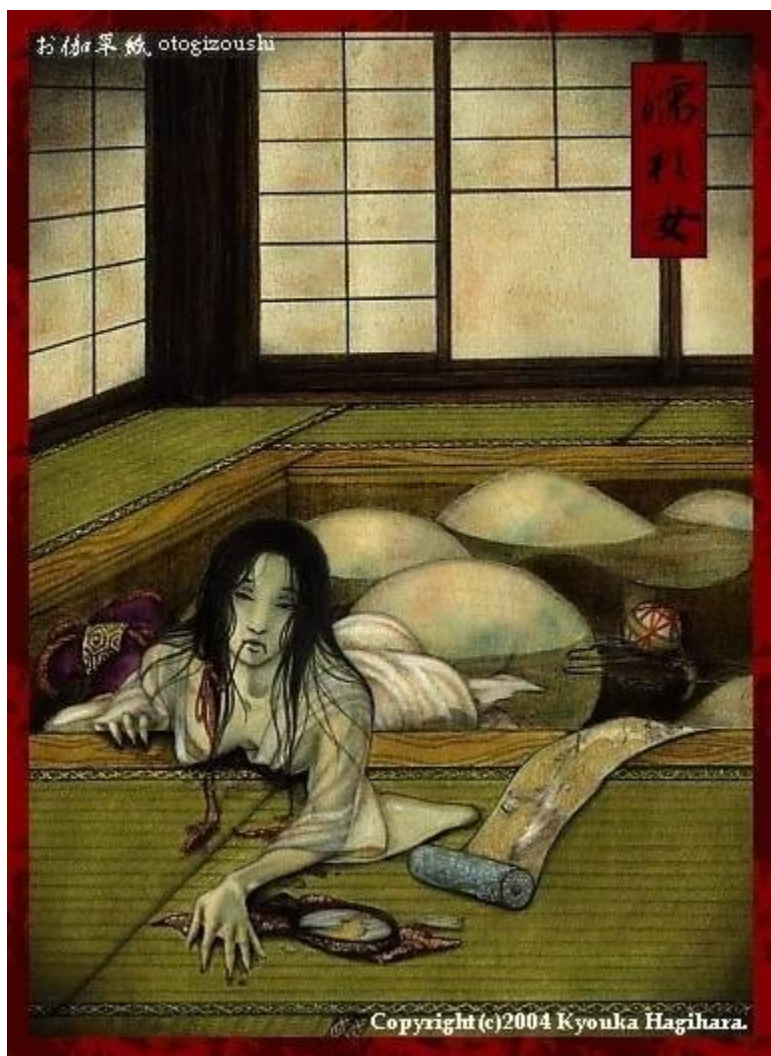
撒砂婆的头发上积满了砂子，在紧急的时候...

头发便会竖起，发射砂子出去攻击！

种类：欧巴桑妖怪

出没地域：石川县能登半岛

白粉姥姥多在大雪纷飞的夜晚现身于石川县能登半岛附近；传说白粉姥"姥的的脸庞毫无血色，而出现时总是一身雪白的和服，且头顶大伞、手拿拐杖和酒壶当没化妆的女性在路上不巧遇见白粉姥姥时，姥姥便会以酒壶中的化妆T用白粉（白色蜜粉？）来涂满这名女性的脸。算是个贯彻女性爱美主义的「亲切」妖怪。



### 溺之女

温泉旅店经常出没的妖怪，如果看见浴池里泡这个美女，千万不要贸然靠近，也许她站起来，你就会发现她浸在水中的部分全是骸骨





一个有着英俊少年外表的妖怪，专门勾引处女，将她们的乳房割下来做食物，在一些地方还有说是外表为变化的，是一个真正的处女杀手。

关于酒吞童子的身世，《御伽草子》等小说都记载其本是越后出身的小和尚，因为容貌俊秀故招来嫉妒，由于诸多恶念，遂使其化为鬼怪。此外还有「伊吹山明神（实际上是阎魔）与附近毫族姬君之子」的说法。如按前种传说所述，酒吞童子后来被察觉到其恶念的高僧赶出寺庙，从而结束了其幼年生活。

还有一说：酒吞童子又名酒天童子，是被大将军源赖光斩杀的百鬼之王，赖光的佩刀也因此名为安纲童子切，由于这奇特的来历，童子切与名刀大典太等又共称为“天下五剑”。

酒吞童子生活在 990 年的平安朝代，是震撼京都的著名妖怪。传说居住在丹波国大江山上的酒吞童子纠结了一伙恶鬼，他们无恶不作，私自修建了铁铸的宫殿，晚上潜入富豪家中偷窃财宝，并且掳走妇女和儿童作为他们的口中食粮。这样的事情连一条天皇也感到震惊，然而，更可怕的事情发生了，池田中纳言的女儿失踪了。阴阳师占卜的结果正是被大江山的鬼捉去了。

p. s: 很多人看了图就说，这个“酒吞童子”是个男的吧。大家仔细看清楚了，这上面除开那个地府的小鬼，“酒吞童子”有两个，赤膊的那个是哥哥，右下角那个紫袍露背的是妹妹。





鬼一口：在高桥叶介的学园怪谈里出场过，就像某种深海鱼类头前面那个发光的诱饵一样，美女是鬼首前面的诱饵，长在它的长舌头上，作出快被吞噬的惨状引诱人来救她，然后把人吃掉。



### 累〔KASANE〕

在一个偏僻的小山村里，少女阿菊忽然被幽灵附体，道出了十几年前的一樁秘闻。原来这个附身幽灵不是别人，正是阿菊已故的母亲－累。累是一个相貌兴阿岩不相上下的丑女，他的丈夫为了抛弃她，把她骗到山上，推下了悬崖。这场谋杀被掩盖了十几年，累一直在死亡的痛苦兴憎恨中煎熬着。后来在一位法师的帮助下终于获得了解脱。累走了，但阿菊的病并没有好。在几十年前，村里有一个天生残疾的少年，狠心的父母为了丢掉这个包袱，把他推到河里淹死了。这些被最可信赖的亲人谋杀的人好可怜呀！他们的怨恨是很难消除的。



出自百鬼夜行

传说有一种鸟，会把蛋下在人的身上，这种鸟的蛋比人的毛孔还小，当它出生后就把人的内脏做食物，最后吃空才飞出人体，这就是入内雀。另外有种说法是人长成了雀，被以为是妖怪。还有种说法是用人的肉体做为装饰达到接近人的目的从而把人杀死，所以也叫做人肉雀。





传说在屋顶阴暗处生活，以人生气为食





### 雪女

传统的日式妖怪，妇孺皆知，在深山中居住，和人差不多，有着美丽的外表，常常把进入雪山的男人吸引到没人的地方，和他接吻，接吻的同时将其完全冰冻起来，取走其灵魂食用，雪女的孩子叫雪童，在日本认为雪童就是带来冬天第一场雪的妖怪。雪女皆为绝世美女，身穿白色和服，一头淡蓝色的长发，生性冷酷，是山神的属下，掌管冬季的雪。

关于日本的雪女传说，则因地方之不同，而有所差异。例如在新潟县小千谷传说着：有一天，一个单身的男子把结在屋檐的冰柱打掉之后，到了夜里，忽然来了一个姑娘想求宿，并要求嫁给他。由于天寒，为讨姑娘的欢心，男子特地烧了一桶水，好让她浸浴。姑娘虽百般拒绝，仍拗不过，只好跳入热水中，结果在热水中消失，只剩下细长的冰柱碎片浮上来。

在山形县上山地方则传说着：在一个风雪的夜晚，有位姑娘来到一对老夫妇的家中问路，老夫妇让她在地炉边取暖。到了夜半时，姑娘又想出门继续赶路，老阿公担心她的安危，便抓住她的手想留住她，姑娘的手却冰冷的令老阿公毛骨悚然，瞬间姑娘化成了雪烟，从放烟的天窗飞升出去了。

在岩手县远野地方则传说着：雪女会在农历正月十五日，满月的冬夜里，带着许多童子在雪原上漫游。除了以上之外，在其它地方，尚有雪女抱着婴儿来托付之传说；也有雪夜姑娘求宿，翌朝只剩下一缕白衣，衣中有中黄金。种种传说，丰富有趣。由于雪是白色的，使得传说中的雪女形象多是穿白衣，或者是肌肤雪白的。

又相传在日本，只要是有人在冰天雪地的恶劣环境中迷路，一定会遇到吸食人气维生的雪女，而且善恶莫测的妖怪雪女，会故意玩弄男人善变不忠贞的劣根性。她有时会故意留下一位饱受惊吓的人类男性，威胁他，要想活命必须信守“承诺”，遵守魔界法则，不得告诉其它人有关她的存在与其和她相遇的这件事，否则被背叛的雪女必定会前去索夺男子的性命，以告诫妖怪法则。然而想活命的男性必定会惊慌失措地求取雪女的信任，并承诺回去之后必定信守承诺，不告诉其它人有关雪女的种种行径。可是喜欢考验男子定性的恶女雪女，接下来会伪装成平凡贤淑的人类女子，故意找上这位与她定下承诺的男子，博得男子的好感，并进一步与他结为连理，与她生下孩子，一辈子跟随在身旁，监视着男子是否能信守承诺，和她平安无事相守一辈子到老。可是那一段难以忘怀的惊险遭遇总是时时缠绕着男子疑惑又害怕的心，终于直到有一天，男子下定决心将与雪女相遇的真相告诉他身边最亲昵的太太，希望她能分忧他的恶梦，可是男子万万没想到枕边人却是他午夜梦回中最害怕的梦魇，原来他长久日子以来是与敌人共枕。破坏了“承诺”，雪女只好含泪杀死与他共生小孩的男子，并伤心地带着孩子重回冰天雪地之中。

这些古老的雪女传说，最早是记载在日本妖怪小说，古典聊斋《小泉八云的怪谈》之中，它充分述说了妖怪冰冷不留情的特性，并藉由这个背叛的故事反映男女之间亦亲亦离的婚姻，以及属于女子纤细善感又敢爱敢恨的风情面貌，虽然这个古老传说既悲伤又冷酷，可是却充满了怪谈轶闻的恐怖警惕。

“就算我的身体灰飞烟灭，但是我的灵魂在不久的将来也一定会与白雪一起回来报仇……”



络新妇，又叫蜘蛛女郎〔或称女郎蜘蛛〕。传说中最早的女郎蜘蛛是位嫁给某地领主的美女所化，领主撞破了她与别的男子的情事，便将她扔进一只装满毒蜘蛛的箱子，让蜘蛛吸食她的身体。她死后，怨灵与毒蜘蛛合为一体，成为了无情的女郎蜘蛛。

作为狩猎男子的魔女，她们都非常妖艳，会让男人为之迷醉，并在诱惑他们后的第三天子时取其首级，并将他们吃掉。



日本传说中的一种妖怪，更确切的说应该是一种怨灵。据说是因女人的强烈的妒忌怨念形成的恶灵，般若住在深山中，每到半夜就去吃人，是一种专门抢夺小孩的女鬼。而且她会发出令人毛骨悚然的可怕笑声。

日本著名的的主人公光源氏是平安时代的一位贵族，眉清目秀，爱了不少女性，按那个时代的习惯，天皇和贵族除了正妻以外还娶了很多侧室。女主角叫“六条御息所”。她做为皇太子妃曾经有过不错的生活，不过后来她失去了丈夫，爱上了光源氏，但是光源氏不久就对她冷淡了下来，所以她非常苦恼，因此开始嫉妒“葵上”，“葵上”是光源氏的正妻。后来六条御息所变成了般若，使葵上处处为难……。





獺: 这可是对好鬼哦... 他们专门在人们最危难的时候出来帮你指路, 当你解危的时候, 这对祖孙两就会转眼不见了... 当你要感谢他们却又找不到的时候; 你要念着佛号对着西方磕三个头..... 题外加话: 也就是獺狸, 日本民间有很多獺狸幻化为人报恩的故事, 獺狸本来是动物的一种, 其实牠的真面目就是浣熊, 为什么会成为先民们口耳相传的妖怪呢? 很可能是因为肚子饿了, 趁着夜晚 (因为牠本来就是夜行性动物) 摸黑到附近有人住的村庄或是农田里找食物吃。有时候人们发现农作物不知道被谁吃了, 原本放在仓库里的谷物也不知怎地, 居然不翼而飞, 找不到半点踪迹。又有人传言, 在晚上会看到像小孩一样的妖怪进入屋内发出怪响, 吓得紧闭门户, 这些后来都被怀疑是狸这家伙搞的鬼!

从很久以前, 狸一直给人们很容易亲近的印象, 和住在山里的人相处得十分融洽。有些地方上, 狸和狐一样, 被日本人当作神明来拜, 不过狸似乎比狐更受到欢迎, 或许是因为它的类似黑眼圈的特征, 十分讨喜的缘故。 因此, 在许多的民间故事当中, 狸扮演的角色总是幽默、风趣, 而且有着临机应变的智能, 与狡猾善于欺骗的狐, 确实有所不同, 这也是两种动物在人们心中呈现不同印象上的差异。



说法一：

出自《百鬼夜行》(日)，最早的传说是在日本江户时期，据说外貌不一，可是都是非常可怕的鬼怪，他本来不是人，而是地狱的小鬼，常常在冥界门口徘徊，会变成我们熟悉的人的样子教唆人们玩一种叫百鬼灯的游戏，(百鬼灯：就是点100只白蜡烛，然后大家依次讲一个自己经历过的诡异而且恐怖的事情，每讲完一件就吹灭一只蜡烛，而第100个故事都是由主持的人讲，当最后的蜡烛熄灭时，所有参与游戏的人都将带进地狱)把人拉入鬼门，所以在日本被称为比较危险的妖怪(日本认为鬼是神的分支，所以把好多东西说成妖怪)。

说法二：

日本的青行灯，是非常正宗的守灵灯幻化而成的女鬼。

日本人死了办白事，沿用的是古代正宗的中国传统(说到这里我真觉得悲哀，要考察一些中华传统的东西往往在日本能很快找到，而在内地却已经演变得面目全非或者干脆丢个一干二净。)，用长明灯来为魂魄引路，但是天有不测风云，谁也不能保证送葬守灵这整个白事期间都是风平浪静，外边稍微风大一些，长明灯就可能被吹灭。那么从棺材里面飘出来的魂魄就要寻找别的亮点，于是，很多就依附到就近的青色守灵灯上去了，而这个时候如果有比较清秀的小女孩路过，就很容易被附魂的青色守灵灯控制住，深夜掌灯漫步街头，变成“青行灯”。



有传说认为它是酒吞童子的部下。在著名的谣曲《罗生门》和歌舞伎《戾桥》中，它都被称为「罗生门之鬼」。关于他的故事，这里仅作一简略介绍：

话说某日傍晚，源赖光的家臣渡边纲自仕所返回己宅。行至一条桥畔，忽见一美貌女子正自徘徊。询问之下，方知其新迁入京，居于五条邸；因不熟道路，故躊躇不前。渡边纲见天色将晚，便扶女子上马，两人共乘向五条邸而去。

到这里为止，都可视作正常的言情小说情节；不过正如《聊斋》中的桥段一样，这类故事的男主角向来都充当“事后诸葛亮”的角色——如此这般接续上文，那美貌女子忽然轻启朱唇，柔声说道：“妾身宅邸其实位于京城之外。”渡边纲自然问道：“敢问小姐家住哪里？”于是乎形式骤然逆转：“老娘家就住在爱宕山！”接着就一把抓住男主角的发髻向黑暗中跳去。只可惜茨木童子百密一疏，那渡边纲腰间正挂着向赖光借来的名刀「髭切」，于是便扑哧一声“刀光闪过”，茨木童子抓着发髻的手臂就被砍了下来。为了显示自己的英勇，渡边纲便将断臂呈给源赖光，赖光使安倍晴明占卜之，结论是「渡边纲必须进行七日的物忌」。然而到了第六天头上，其叔母（一说养母）真柴突然来访，纲便打破物忌的戒律，与她相见了。谈话间，真柴瞥见那只断臂（为何会在纲的宅邸中？！），便说到：“哎呀，我的胳膊怎么会在这里呢？”语毕，抓起断臂，作倾城一笑，转瞬乘风而去……

又名茨木童子，星熊童子与酒吞童子一起都是生活在大江山中的恶鬼，酒吞童子则是他们的鬼王。现在的日本国内大江山境内，还是有着以鬼为题材的纪念碑，纪念碑上的酒吞童子非常形象地手指着京城，茨木童子和星熊童子分别守护一侧、威风凛凛。似乎也有着警告世人的意思在里头。

关于茨木童子，也是有着众多的有趣传说，在著名的谣曲《罗生门》和歌舞伎《戾桥》



中，它都被称为「罗生门之鬼」。当然，这次的人类主角是赖光手下四天王之一的“渡边纲”。

源氏多田满仲守卫天下的两把刀分别叫做膝切和髭切。刀名字的由来据说是在攻击的时候一刀攻击膝盖，一刀攻击面门。大将军赖光将其中的一把“髭切”赐给了四天王之一的渡边纲。

一天，渡边纲由仕所返回自宅，行至一条桥畔，忽见一美貌女子正自徘徊。询问之下，方知其新迁入京，居于五条府邸；因不熟道路，故踌躇不前。渡边纲见天色将晚，便扶女子上马，两人共乘向五条邸而去。其实这个女子是酒吞童子的手下茨木童子的化身，在五条渡口它现出原形，就在它抓住渡边想要杀他的时候，髭切一闪就割下了它的手腕，受痛的茨木童子向爱宕山飞去。

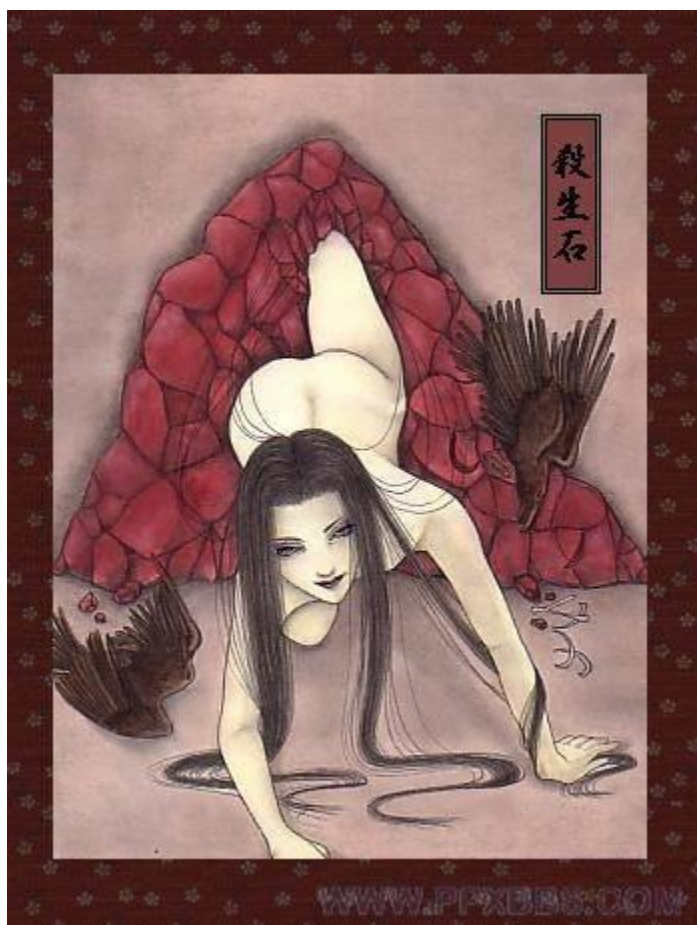
拿到只有三个手指手腕的渡边纲感到很奇怪，就将这件事情与赖光以及安倍晴明说了。渡边纲将断臂呈给源赖光，赖光使安倍晴明占卜，结论是「渡边纲必须进行七日的物忌」，而且七日之内鬼神会来将手臂取走。于是渡边纲特地把断手放在一个铁箱子里面妥善保管，就这样过了六天，在第六天晚上的时候渡边纲的养母来访，渡边纲将养母迎到屋里款待，养母说要看鬼的手腕。于是，他把鬼的手腕拿出来，养母拿着手腕仔细地看了许久，然后突然大声地叫喊说：“这是我的手腕！”接着穿破窗户逃走了。

关于这个传说有很多版本，但是被髭切割下手腕，妖怪化身养母来骗回手腕的大概情节是相同的。因为这个传说髭切有了“鬼切”的称呼。

还有一种说法：有着让人害怕的面孔，可是却是个神，它是看守大门的妖怪，可是偶尔会做一下恶作剧，把人吓得半死，他们看门不是为人，而是要把那些误闯人居的鬼怪带到正确的路上。

至于茨木童子的身世，通常认为他是个弃儿。按照传说记载，其双亲乃是摄津茨木人，由于母亲怀胎超过十六个月，故茨木童子一生下来便被称为「鬼子」，并遭到所有人的厌恶。后来，他被理发店的老板收养，过了数年便长成大人的体格。一次，他在工作时不小心刮伤了客人的头皮，鲜血流淌出来，茨木童子伸舌去舔，竟觉味道格外甘美——为此他自然又遭到众人的唾弃。最后，他于某日夜晚发现自己在水镜中的倒影呈现出鬼相，便顺从了命运的召唤，抛弃了人世，回归到丹波山中去。此外，在《御伽草子》中，还可见到茨木童子与渡边纲战斗的情节（因爱生恨？）。



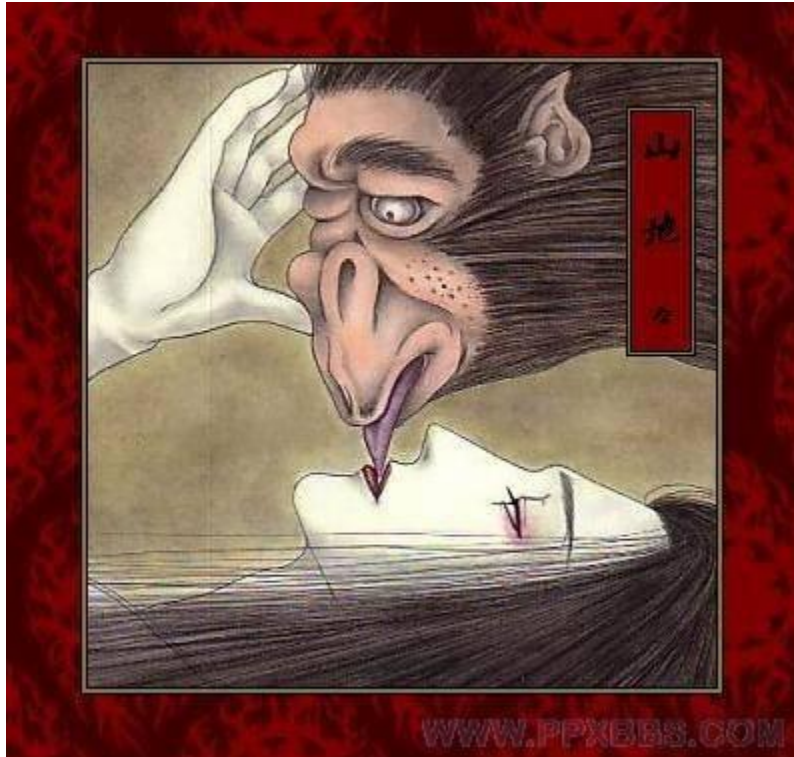


据说在古代印度有一只九尾妖狐化身为摩竭陀国斑太子的王妃华阳天，迷惑国王，将大好河山弄得支离破碎，被人们追杀，后逃到中国，变化人形，名为妲己，又毁了一代王朝，被中原众神追杀。



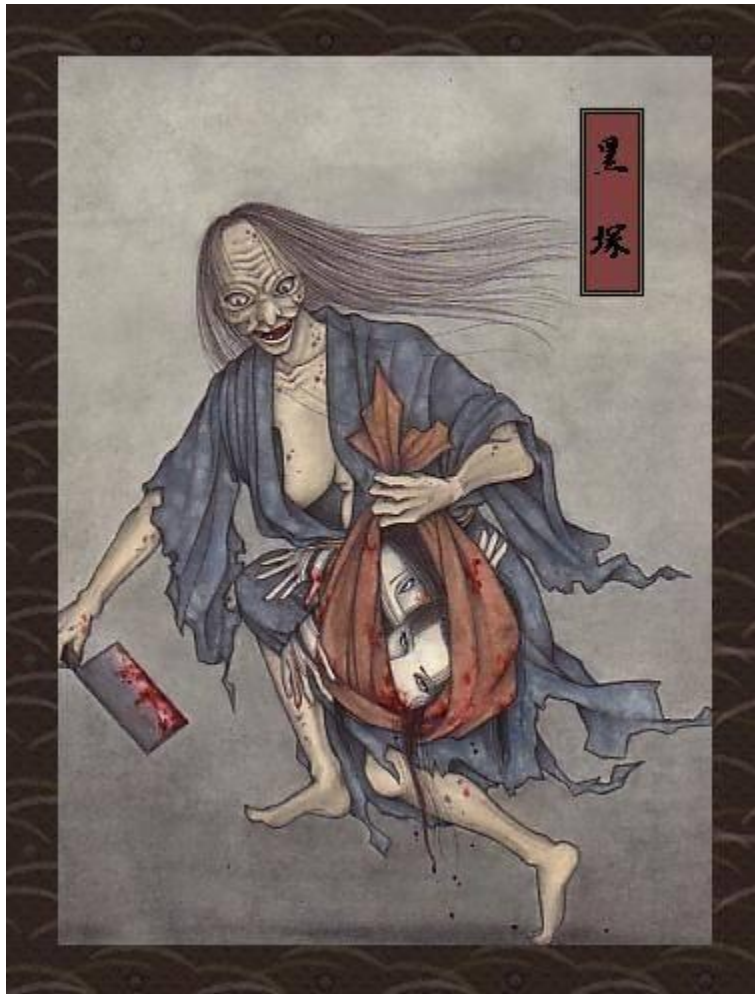
置行堀

相传有人在东京某条护城河钓鱼，也许是手气很好因此鱼篓中装满了鱼，欢天喜地正准备回家的时候，天色逐渐暗下来，河畔隐约传来声声呼唤：「放生吧...放生吧...」奇怪，是谁在说话呀？心想该不会是自己的幻觉吧，不过还是觉得心里毛毛的。加快脚步回家之后，将满载的鱼篓打开一看，却发现里面的鱼早已不翼而飞。



中国的魍魉和日本的魍魉是两个概念。中国的魍魉属于魔怪，是山泽中的一种怪物，由山林的灵气产生。这很显然跟人类社会扯不上关系。

而日本的魍魉是鬼，而且是女鬼，其实轩辕剑四《黑龙舞兮云飞扬》中，韩国古墓那个场景里面出现的魍魉，就是借用了日本的女鬼魍魉形象。那么这到底是怎么回事呢？日本的魍魉，描述的也是一种枉死的女孩子，而且也是那种跟性有关的，比方说吧，张家的小姐和李家的公子定亲了，结果中途杀出来一个姓王的县太爷，这个王大人先设计陷害李家，弄死了李公子，然后又来迫害张家，抢娶民女张小姐，完事过了一年不到，又他妈喜新厌旧看上了别家千金，把这个张小姐赶出门外。这个时候，如果张小姐含冤寻死，就容易形成魍魉。魍魉的简单原理就是用自己的身体来喂食地狱中的小鬼，就像画中描述的那样以此为条件换取小鬼们的法力，去阳间报复她们的债主。



这个是日本传说中生活在山里的一种妖怪，这种妖怪只有雄性，所以它们每隔一段时间就要到人间抓女人来帮助自己繁衍后代，大多时候都是住在山附近的村子献出女子来供奉它。

又叫窃尸鬼，出自《百鬼夜行》。是一个活动在坟地里的鬼，它会把刚刚死去不久的人的尸体偷出来送到其家里吓人，是一个喜欢恶作剧的鬼，有时候又会只砍下尸体的某个部位，所以也有人叫它解尸鬼。





这个叫做“毛倡妓”，这个其实有一个故事。话说古代的时候，在日本奈良有一个妓院，跟古代中国的青楼一样，里面的服务生是分行当的，有的是卖艺的，叫做艺妓，另外还有的是卖身的。当时就有这么一个艺妓，琴弹得非常好，生意做的也不错。结果呢，这个妓院来了一个新老板，觉得这个艺妓的“潜质”特别适合干另外一行——卖身。于是就硬逼着她去接客，这当然少不了一顿棍棒皮鞭的血泪史了。

话说回来，这个老板的业务水准还真不错，这个艺妓转行以后，真的不错，客人也接得多，妓院的生意也是越来越红，这个艺妓自己也想算了，转行就转行吧，就这么过下去算了。可谁知，这三百六十行，可是行行都是人怕出名猪怕肥，尤其是这女人之间，那一旦嫉妒起来可真是不得了。这个妓院以前那些卖身的鸡，一看这个艺妓转行抢自己的业务，夺自己的客人，这个气愤啊！于是就合谋把这个女的害死了。这个女的当然冤啦，怨气特别重，但是她并不责怪害死她的这些姐妹，而是把怨气都洒向那些来嫖娼的男人，她化身为一个长发美女继续在这妓院四周徘徊，以“廉价野鸡”的身份引诱那些有色心没银子的男人，在春宵一夜的第二天清早，就长出一身的浓密长毛，源源不断的长，把男人裸体包裹、绞死，吸干嫖客的血。有趣的是，这个毛倡妓和那个骨女有些类似，她杀掉 900 个男人之后，也飞身成佛了。



小豆洗,小豆,就是红小豆。在日本各地的河边或桥下,人们常会看到一位身着黑衣的怪婆婆,弯着腰,在“沙沙沙”地淘洗着红豆。不过其大而圆的眼睛并没有看着红豆,而是瞪着远方,似乎期待着什么人的到来。有时她还会龇牙咧嘴,唱起“是洗赤豆呢?还是吃人肉呢?”的歌谣。她,就是妖怪“小豆洗”(あずきあららい),也有人叫她“洗红豆婆婆”、“筛赤豆婆婆”、“小豆磨”等其实,“小豆”是个相当庞大的妖怪族群,相互之间的界定和区别并没有太严格的区分,目前比较常用“小豆洗”或“小豆婆”来作为这个族类的形象代表。一般情况下,小豆婆属于好妖怪,不但不会危害人类,还会将所磨的豆子做成红豆饭送给饥饿的人们吃。但是,如果有人试图从正面去看小豆婆长相的话,就会被其抓住,然后用筛子磨成肉粉吃下去。她身边的赤豆桶里放着一根孤拐棒、一个笨篱,既用来洗赤豆,又用来杀人。另外,在大多数的文学作品中,对于小豆洗的来历,都认为是失恋的女孩在河边带着怨恨洗红豆,因为怨念积累甚重,女孩的身体化成了无数的红豆。红豆逐个散裂开来,又都化为浓浓的血水,血水蒸发后所形成的怨气,最终便聚集成妖怪小豆洗。



袖引小僧,在日本,“小僧”的意思是小鬼、小家伙。引,是拉、拽之意。袖引小僧(そでひきこぞう),就是拉袖子的小鬼。它属于幽灵族的一种,头大身子小,常出没于埼玉县附近,是个喜欢作剧的妖怪,埼玉县的居民几乎无人不知它的大名。黄昏时分,如果穿着和服或者浴衣走在偏僻小路上,四周又悄无一人,被袖引小僧戏弄的可能性就相当大。这时会突然感到衣袖被人从后面拉了一把,但转过头却又看不见任何人的踪影。继续再走的话,又被拉,转身看,依然没人……这都是神出鬼没的袖引小僧捣的鬼,它最喜欢看人们被自己捉弄得疑神疑鬼的慌张表情。袖引小僧的前身是一个没有多少朋友的寂寞小孩,所以在外玩耍不回家的小朋友要是遇到了袖引小僧,小僧就会从背后强拉住小朋友的衣袖,口口声声哀求说:“来陪我玩嘛。”小朋友如果真的留下来,就永远也别想回家了。



以津真天（いつまで）是一种有着人头、蛇身、鹰啄，以及宛如刀剑般锐利钩爪的怪兽。其翅膀张开时可达5米之广，幕天遮地。别看以津真天模样凶，其实很热爱和平。它白天躲在无人知晓的隐密巢穴中休息，等到入夜就出现于尸横遍野的战场上空盘旋，并从口中喷出怪火，染红夜空。一边喷，一边还发出“itsumadeitsumade”的叫声。“itsumade”音同日语的“到何时为止”。这声声哀恸凄厉的叫声，仿佛在控诉着大地的烽火到底何时方能止息。由此可见，以津真天其实是为了唤起人类内心的罪恶感而出现的，随着死尸的增多，以津真天的数量也会渐次增加。

因此，只要是不安宁的战乱时代，总能看到以津真天在天空盘舞着，虽然它不会直接对人类发动攻击，但若是一直处于被以津真天的怪火染红的天空下，人类会萎靡不振，最终精神崩溃而亡。





#### 阴摩罗鬼 - オンモラキ - Onmoraki

其实阴摩罗鬼的故事最初源自中国古典书籍《清尊录》，讲述的是宋代年间，有个叫崔嗣复的人在城外的寺庙里酣睡。突然被一声鸣叫吵醒！睁眼发现一个类似鸟的怪物站在面前，但是很快就消失了。后来崔某问寺庙的主持，主持说道：“这是由于你躺的地方前一段日子刚好死过人，这是由新死人怨气幻化成的阴摩罗鬼。”后来这个妖怪被传到了日本，并在江戸时代的著作《太平百物语》里有类似的故事发生。

乌山石燕的《今昔画图续百鬼》中如此形容这个妖怪：「藏经有云：『新死尸之气易变化为阴摩罗鬼』，清尊录则说『一物如鹤，色苍黑，目炯炯如灯，鼓翅大呼甚厉』。」到了后来则变成死者生前如有怨念，特别是下葬时和尚没有虔心祭拜，即会变成阴摩罗鬼，它们会口吐蓝色火焰群聚墓地吸取尸气，只有和尚再重新好好诵经超渡方可普渡其离开妖怪变化。此处「阴」为五蕴之意，「摩罗」为魔鬼、恶鬼之意，「鬼」为非人世之意。

日本享保十七年出版的『太平百物语』卷五『西京阴摩罗鬼之事』便有记载一位山城国的男子遭遇阴摩罗鬼一事。



油赤子（あぶらあかご），从字面上理解，就是“舔油的小鬼”。油赤子是卖油人死后所变，多以火球的姿态出没于日本东北一带，在空中飞来飞去。它不会伤害人类，只喜欢在夜晚熄灯时，以小火球的形态飞进民宅屋内，即使是再小的空隙，它都有办法钻进去，接着变成矮矮胖胖的小孩子模样，贪婪地舔食纸罩灯中残留的灯油。舔完油后，又恢复成火球的形态飞出窗外。



### 玉藻前〔たまものまえ〕

传说其妖身为九尾狐，是专门幻化成绝世美女迷惑君王的妖怪。它生于印度，旅行到中国时，在夏桀时化身为妹喜、在商纣王时化身成妲己。当商朝灭亡时她被姜子牙追杀，被迫飘洋过海来到日本，自称“玉藻前”，赢得了鸟羽天皇的宠爱与信任。当时玉藻前受鸟羽天皇宠幸，玉藻前这个名字就是天皇所赐；和桀纣的传说一样，玉藻前引诱天皇不理朝政，又得了怪病卧床榻，大臣们开始怀疑她，请安倍泰成暗中对她进行调查，证实千年九尾妖狐所化，御体康复的天皇恼羞成怒，下令追杀玉藻前。最后她被晴明擒杀，但其野心和执念仍以“杀生石”（会喷出毒液攻击鸟类及昆虫，令动物无法近身的石头）的形态保留在那须野，时时刻刻等待着报复时机的到来。传说这名玉藻前全身都是金色的，而且还有九条尾巴，金碧辉煌。而这名玉藻的祖先，有说来自中国、印度，不知道在什么时候来到日本，借由真言宗的茶吉尼天信仰，与稻荷神社结合，而增加了许多妖力，形成现在的妖狐。



#### 雲外鏡、うんがいきょう

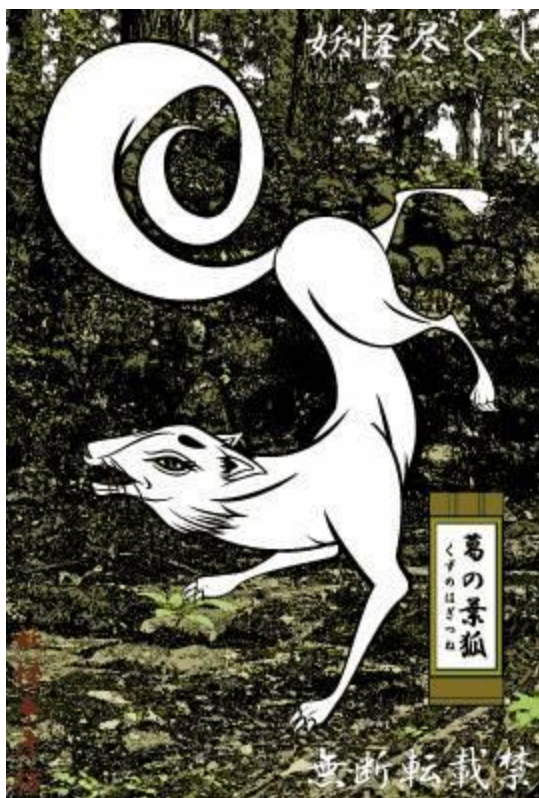
是一种能反映遥远地方影像的镜子,就好比现在的电视,或是吉卜赛人占卜用的水晶球一样。它属于付丧神的一种,是镜子历经百年后幻化而成的妖怪,又名镜妖。也有人说云外镜是狸妖幻化而成的,当狸妖的肚子胀大,像电视的映像管一样发光时,就可以自由地显现出远方的情景。

著名的妖怪绘师鸟山石燕曾记载云外镜经常容易跟照妖镜搞混,因为照妖镜可以映照出肉眼看不见的妖怪,这点与云外镜会映照出怪异的脸孔是有些相似。据说在阴历八月十五日的夜晚,在水晶盆内注满水,将镜子平放在水面,若是映照出妖怪的模样,就表示这面镜子里住着妖怪。





まくらがへし也可以写成“枕返”。（但是按照まくらがへしの读音就应该写成“枕返”，只能说日语古语太怪了）所谓枕返，就是指将睡着的人的枕头拿掉然后垫在脚下。这是人们熟睡时，一种叫反枕的妖怪做的恶作剧，又称为枕小僧，多以小孩的形态出现。而在地狱先生中出现在枕小僧就不再是恶作剧了，他会让睡着的人永远的沉轮在虚幻的世界里，并让其永远的消沉下去。总的来说，也是个挺可怕的妖怪。



## 葛叶

大名鼎鼎的阴阳师安倍晴明之母，《葛叶物语》中记载了化身为美女的白色妖狐和晴明之父相遇，又在生下晴明六年之后不辞而别的凄美故事。但是实际的情况是否如此呢？根据《信太妻》中的记载，其实安倍晴明的父亲安倍益材所娶的应是当时位阶卑下的卖艺女子，有了白狐葛叶的传说，便巩固了安倍晴明在人们心中的地位。当然，现实中的所谓杀生石并不是妖狐的化身，杀生石在日本栃木县那须镇的山上，是一种毒石，不论是昆虫还是飞鸟，一旦接触到这种石头便很快就会死亡。这种能杀死生物的毒石。据科学家解释这种毒石多在火山口附近，由於被火山喷出的亚硫酸和硫化氢气体浸熏，从而有了毒性。而一些寺庙就把它搬去，当做神物安放。



### 哇鬼

当人们在日暮时分,从古寺或坟墓附近走过,突然背后冷不防发"哇"的一声."哇"就是一种妖怪,一般人很容易被它吓倒,唯有训练有素,处变不惊的武士,可以无视"哇"的恶作剧行为....哇是坟场的主人,张着一幅恐怖的脸,喜欢住在无人居住的荒屋或废墟,经常会突然出现在半空中,但是谁也不知道这种妖怪的真面目到底是什么东西?被"哇"吓到的时候,要立刻响应大喊一声"哇~!"不这样回答,会被妖怪带走,带到坟场里关在土里的棺材中活埋...



## 笑女

夜里走在无人街道上或山间小路,如果听见远处传来女人的笑声,朝着你的方向一步步接近,四处张望连一个人影也没有,那一定是"笑女"的杰作,夜半无人的时候,越听越觉得毛骨悚然,再回头一看,我的妈咪呀!"笑女"狰狞的面孔,一颗头还比普通房子还大,像人头气球般悬浮在半空中,眼睛盯着你一直看,然后又再度嘿嘿嘿地发出尖锐的怪笑,你越是害怕,她笑得越大声,如果你拔腿狂奔,那笑声还会继续跟着你,直到你跑不动停下来,接着"笑女"狰狞的面孔又会再度出现."笑女"于"哇"这两种妖怪的共通点,在于喜欢出其不意,跑出来吓人,不过"哇"可能同时有许多看得见,而笑女只选择特定的对象下手,也就是说,她的笑声只有你听得见,别人是听不见的.无论这笑声多么奇怪,绝对不能笑出来.因为笑女每笑一次,身体就会渐渐变大,最后会变成一个身高超过三十公尺以上的秃头老妖.若是有人应声一齐笑,附近的房子就会夷成平地,你如果碰上笑女,假装视若无睹平心气和地走着,她便会自动消失,大概是觉得自讨没趣吧!





### 水虎

被称作为河童近亲种类的水虎,长相比河童更加不讨人喜爱,它虽然一样有蹼、背上有硬甲,但是各部位的构造几乎都是坚硬、锐利且具有极大杀伤力,例如水虎的胃里还有牙齿可以彻底咀嚼消化水虎囫圇吞进来的所有东西,而背上的巖铁甲则是与石头撞击都毫发无伤,下半身更有一排连岩石都轻松抓碎的水虎爪方便攀爬,不过最让水虎无往不利的是它那双听得懂鱼、鸟和人语的万能耳,以及可以随心所欲让躯体隐形消失的妖力。



### 垢尝

在众人皆睡，寂静的半夜，不晓得从哪裏潜入浴室的妖怪，专门舔食人们洗澡後的污垢。浴室如果愈脏，它住起来愈舒服。但是被它舔过的地方，不但不会变得乾淨，反而会愈来愈脏，洗也洗不掉，形成恼人的顽垢。在鸟山石燕的《图说百鬼夜行》中，画著一个只有一只脚，带著爪钩，披头散发的童子，伸出长长的舌头正在找寻污垢，那就是垢尝。江户时代的对谈集《百物语评判》中，也有出现类似堆积尘垢的妖怪，但是它们并不会对人们恶作剧。

在《灵异教师神眉》这本漫画，食垢妖怪们原来是奶奶过去使用过，专门拿来清洗浴室和厕所的鬃刷，由於被灵体附著，所以变成骇人的食垢妖怪模样在浴室裏捣蛋，模样十分有趣，这提醒著我们，要保持浴室的清洁，免得日子一久，地板和墙上会积一层厚厚的污垢，久了还会发霉，散发一股难闻的味道，而且时间愈久，顽垢堆积的地方看起来会变得更脏更黑，如果用肥皂水洗不掉，就拿清洗浴厕专用的盐酸，针对顽垢的地方喷洒一下，再用刷子好好刷一下，就可以清洁溜溜了



网切（あみきり）是日本流传的妖怪之一。也叫做网剪

根据鸟山石燕的“画图百鬼夜行”（1776）的记载，网切有着鸟喙一般尖尖的嘴，像螃蟹一样具备强而有力的大螯，像虾子一样弓著背。在蚊虫肆虐的夏季里，网切会潜入卧房用尖锐的大螯将防蚊的蚊帐剪破。





野槌（のづち）是日本传说中的妖怪，其名称有“山野精灵（野つ霊）”之意。野槌像蛇一样细长，直径约 15 厘米，体长约 1 米，但是头的部份只有一张大嘴，没有眼睛，也没有鼻子，类似蚯蚓，也像一把没有握柄的槌子。栖于深山林野，传说会吃人。不过据奈良时代成书的《古事记》和《日本书纪》中的描述，野槌是住在深山的的精灵，不是妖怪，所以应该是在以讹传讹之下才逐渐被当成妖怪。

在鸟山石燕所绘的《今昔画图续百鬼》中，野槌被绘成全身毛绒绒的样子。





镰鼬是日本的甲信越地方传说的一种妖怪。它以旋风的姿态出现，用像镰刀一样锐利的爪子袭击遇到的人。被害者的皮肤虽然会被划开很长的伤口，但是一点也不觉得疼痛。镰鼬，在日文中有时也写成穷奇，是一种传说中的风妖，原来并没有固定的汉字写法，其原文 Kamaitachi 的解释也多种多样。在鸟山石燕的画作《画图百鬼夜行》的“阴之章”中描绘的“镰鼬”，是一种形似鼯鼠的妖怪，这也就成为了镰鼬这一词的来源。在《和汉三才图绘》中，鼯鼠也被认为是妖怪的一种。它们在夜里聚集成群，产生出火柱，火柱消失的地方就会发生火灾。还有，当鼯用后腿直立起身体，盯着人的面部看的时候，传说它会像狐狸一样去数人的眉毛，从而使人产生幻觉。

关于使人受伤这一点，虽然实现的可能性非常之低，但是有理论表明由于旋风而产生的局部负压有可能会使人的皮肤发生撕裂现象。

#### 镰鼬传说的传播

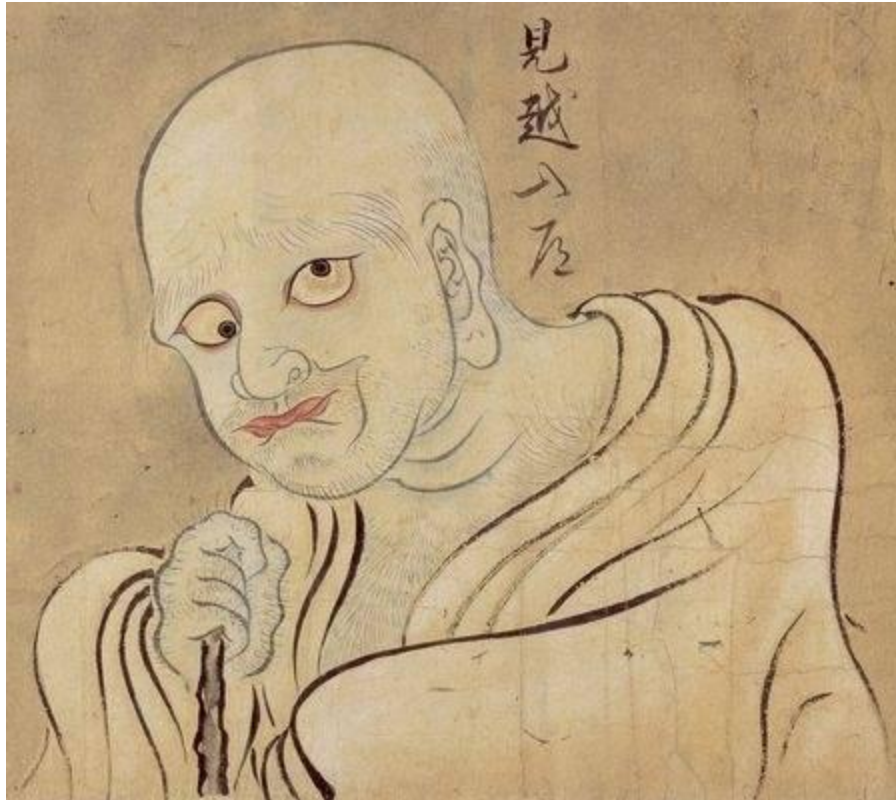
与“会使人受伤的魔风”相关的传说，在日本的中部以及近畿地方都有发现，尤其是冬季较长有积雪覆盖的地区。一些地方甚至把旋风就叫做镰鼬。根据传说，这种妖怪会使人摔倒，并使摔倒的人的腿上留下类似割伤的伤口。在信越地方，镰鼬是与灾神联系在一起的，传说如果踩到了节这种怪物，就会被镰鼬所伤。在飞驒地区的丹生川流域，镰鼬是由 3 个妖怪构成的。为首的妖怪使人摔倒，第



饿鬼, 由于其前世所造下的一些罪孽, 因而沦落饿鬼道。由于其嘴巴太小而无法进食。可别以为他肚子大大的就误以为他吃得很饱, 那是因为营养失调而造成其肚子膨胀, 其实他们可是饿得不得了唷! 饿鬼之中有许多不同的种类。有会吐出火焰的, 有将吃下的东西又吐出来的, 有吃粪尿的, 有吃死肉的, 也有什么都无法进食的等等。他们经常会被鸛給啄掉眼睛、咬破肚子來吃。高天狗, 人形, 以山法师的姿态出现, 面呈大红色, 长鼻, 背部有双翅, 手持团扇, 长得十分高大。住在深山之中, 具有神力和超能力, 可以自由地翱翔於天空中、具有将人类撕成碎片的力气, 其手中所拿的扇子, 只要轻轻地一挥, 便能将许多棵大树连根拔起。上天下地, 无所不能。据说天狗会把迷失在森林里的人拐走, 所以古人称被拐走的小孩叫做「神隐」, 顾名思义就是被神明藏起来了, 也会处罚污染深山的人。



湿妇女!!湿妇女是一种游动非常迅速的两栖妖怪,头部为人类女性,身子则是一只巨大的蛇。不同的故事中对它外貌的描述各有不同,但通常,它被形容为如同蛇一般的眼睛和长而尖利的爪子和牙齿。通常在河岸边能见到湿妇女在梳洗它长且柔顺的头发。在某些故事中,它还会带着一个小孩,并用来吸引那些潜在的受害者。当好心人想要去帮湿妇女抱住那个小孩时,那个小孩就把自己和受害者连在一起,并且变得越来越重,使得那个人无法逃脱。在某些故事里,湿妇女用它长而有力的舌头吸干受害人身体里的血液。



越入道, 外一个怪物和尚名叫见越入道, 是一个有一双巨大的交叉眼的乞丐, 通常会在山间的小道或者夜路上遇见。当你向上看他时, 见越入道会变高, 你看得多高, 他就会变得多高。按照传说中所说, 看得太远, 你就会死去。但如果你说, 我还可以看得更远。他就会消失。见越入道的真实身份没有人知道, 但在某些地区, 人们相信他是由鼬鼠, 狐狸或者狸猫变成的。





滑头鬼, 另外一个妖怪在江户时代改变了形象, 它的名字叫做滑头鬼。如左上图所示, 滑头鬼看起来是一个衣冠整洁, 细长脖子, 光头的老者形象。但在古冈山县传说中, 滑头鬼是一种海生的妖怪, 出没于濑户内海, 经常可以看见它在海面上来回摆动, 如同一只巨大的水母或章鱼。当人们想近前调查时, 它就会一头扎进海里。

在江户时代, 滑头鬼则是一个谜一般的老者, 他悄无声息的潜入房中并接管这个房子。当房子真正的主人遇见他正坐着喝茶, 他们也无法将其丢出房子, 反而是如同对待主人一般。传说, 在妖怪届滑头鬼拥有很高的声誉。

目一坊, 如右上图所示, 是一个只有一只巨大的眼睛的和尚, 在日本民间传说中, 他是一个有多种形态变化的和尚。