

# 财运亨通版网上交易系统 客户使用手册

财通证券

二〇一二年五月

# 目 录

第一章 软件安装.....	4
安装前准备.....	4
下载网上交易软件.....	4
安装财通证券同花顺网上交易软件.....	8
安装后的操作.....	10
高级应用.....	10
第二章 功能预览.....	12
财通证券同花顺行情分析系统功能预览.....	12
财通证券同花顺委托系统功能预览.....	14
第三章 快速入门.....	15
财通证券同花顺行情分析系统操作说明.....	16
进入/退出/隐藏系统.....	16
登录行情系统.....	16
基本操作.....	21
常规看盘.....	23
技术分析.....	26
公告、资讯和信息地雷.....	31
使用绿色通道.....	31
其他重要菜单功能介绍.....	32
常用快捷键列表.....	32
财通证券同花顺委托系统操作说明.....	34
运行程序.....	34
登陆操作.....	34
界面工具栏.....	36
菜单操作（股票操作）.....	39
菜单操作（开放式基金）.....	46
菜单操作（融资融券）.....	48
关于软件升级.....	50

第四章 应急处理.....	51
行情分析系统紧急故障应急解决办法.....	52
行情中断.....	52
数据、线条异常.....	53
委托系统紧急故障应急解决办法.....	54
站点无法登陆.....	54
菜单操作时无响应.....	55
登陆时报错.....	55
第五章 常见问题.....	56
财通证券同花顺行情分析系统常见问题.....	56
财通证券同花顺委托系统常见问题.....	58

# 第一章 软件安装

本章将让您轻松学会如何下载、安装、卸载网上交易软件。

## 本章包括：

安装前准备

下载网上交易软件

安装同花顺行情分析系统

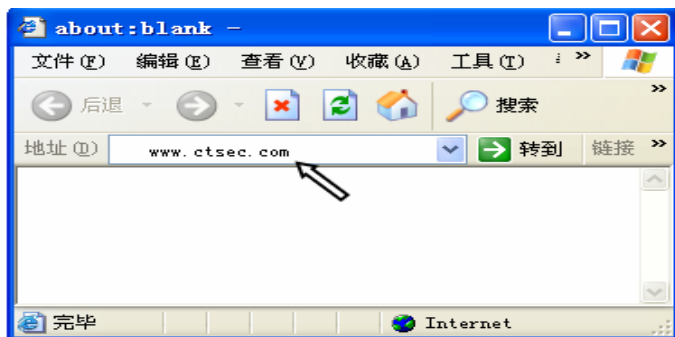
安装后的操作

## 安装前准备

财通证券网为您提供网上交易软件的下载服务。安装之前，请确认您的电脑已经上网，浏览器能正常使用。

## 下载网上交易软件

1、鼠标双击“IE 浏览器”图标打开浏览器，在其地址栏输入我司网址：[www.ctsec.com](http://www.ctsec.com) 并“回车”。



2、进入“财通证券网”后，鼠标单击网页上的“软件下载”图标进入软件下载页面。



3、在软件下载页面里请选择您要下载的软件，然后点击下载图标。

软件下载				
软件名称	立即下载	软件说明	更新日期	软件大小
财运亨通版 网上交易软件	 推荐下载	财运亨通版网上交易软件是财通证券为广大投资者提供的一套行情、交易、咨询、服务为一体的网上证券交易软件。该软件在原财运亨通行情分析软件基础上，支持自定义界面，并增加了多银行存管、三板和预留信息校验、信息回显、MAC地址绑定等功能。	2011-11-10	8.53M
财路通 网上交易软件	 推荐下载	财路通网上交易软件是财通证券为广大投资者提供的一套功能强大、操作简便、界面友好的网上证券交易软件。该软件集行情、交易、咨询、服务为一体，支持延时港股、期货行情、多银行存管、三板和预留信息校验、MAC地址绑定等功能。	2011-12-19	11.6MB

4、点击“下载”后会出现如下对话框，请点击“保存”按钮。如果您的电脑上装有专用下载软件，则按专用下载软件操作。

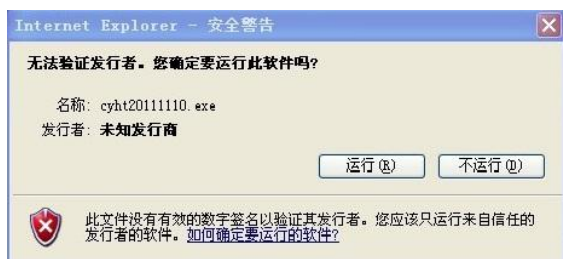


其它方法:

上图中您也可以直接点击“运行”, 并出现下图所示页面。

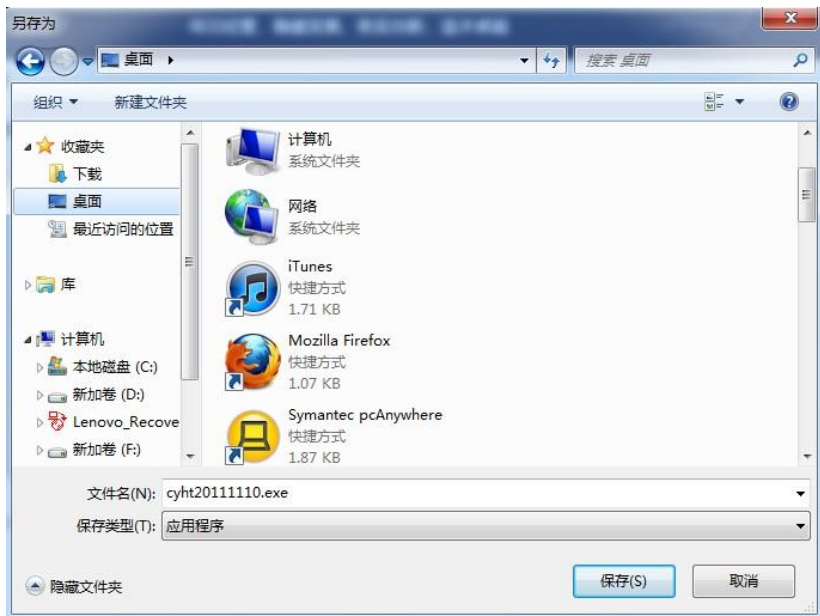


等待文件打开 100%后 (可能需要几分钟时间), 便可以安装程序了, 如果此时你遇到下面对话框, 请点击“运行”直接进入软件安装。

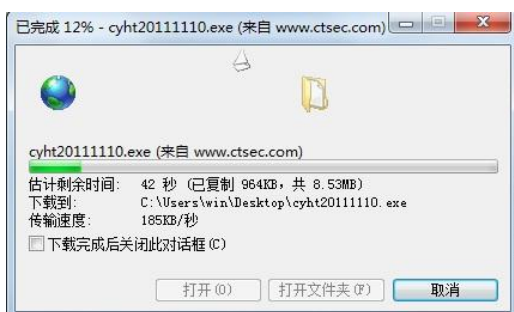


因为点击“运行”后，您的电脑将不保存该软件。为便于下次安装，建议您按照以下第 5 条所示方法操作。

5、点击“保存”按钮后出现对话框，请选择您所需要保存的地方，此时您一定要记住您想把下载的软件保存在哪里。如果您不清楚保存位置，请选择保存在“桌面”，并记住您所下载软件的文件名（下载不同的程序，该文件名不一样），点击“保存”。



6、此时软件开始下载，如下图所示：



请稍等片刻，待软件 100% 下载完毕后您就可以关闭打开的网页及窗口，准备开始网上交易软件的安装。

## 安装财通证券同花顺网上交易软件

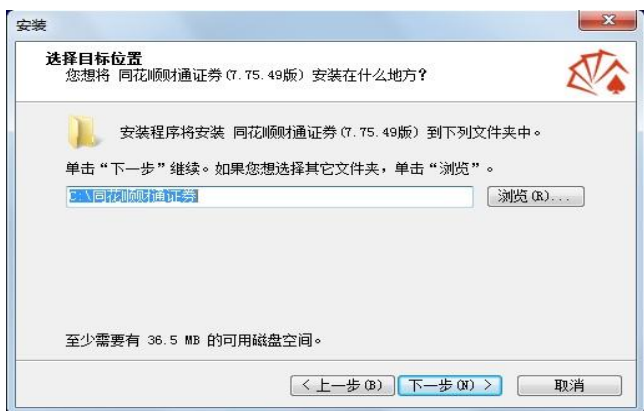
1、找到您下载的网上交易软件。假设您刚才下载时保存在“桌面”，那您就到桌面上找到下载的程序，用鼠标双击程序进入安装界面。

2、进入安装界面后，您会看到“欢迎使用同花顺财通（7.75.49 版）安装向导”字样，点击下一步。



3、这个界面主要让您选择您想把程序安装在哪里，一般不用更改，再点击下一步。





4、接下来的两个步骤是让您选择在哪里放置程序的快捷方式及是否在桌面上和快速启动栏创建图标，一般不用更改，点击下一步直至出现如下界面，点击“安装”。



软件会自动完成安装过程，待安装完成后显示如下界面，点击“完成”便运行同花顺行情分析系统。



## 安装后的操作

软件安装完成后，会在您的桌面上产生两个快捷方式图标，分别是“同花顺财通证券”和“财通下单”。如下图所示：



以后您可以鼠标双击“财通下单”进入委托系统，双击“同花顺财通证券”进入同花顺行情分析系统。

## 高级应用

如果希望重新安装软件后，仍能看到原来所设置的自选股，则需按以下步骤操作：

（方法一）

在未卸载程序前，点击“工具”菜单中的“自选股设置”，在该对话框中点击“导出板块”，并将其以默认方式保存（文件名为“自

选股.sel”)。此时请记住文件保存位置，待重新安装软件后再以相反方向点击“导入板块”将该文件导入即可。

(方法二)

1、在未删除“同花顺财通”目录前，进入该目录下的以同花顺帐号命名的文件夹（如果您以前用同花顺财通默认用户登陆，则文件夹为“ctzq\_guest”，下面以该文件夹举例）；

2、将该文件夹下的“StockBlock.ini”配置文件备份；

3、删除“同花顺财通”文件夹，重新安装软件；

4、重新安装软件后，用原来使用的同花顺帐号（同花顺财通默认用户）登陆软件后退出；

5、将您所备份的“StockBlock.ini”配置文件覆盖到“同花顺财通\ctzq\_guest”路径下；

6、重新打开软件，检查自选股是否正确。

## 第二章 功能预览

本章将介绍财通证券同花顺行情分析系统以及委托系统的强大功能，使您对将要使用的财通证券网上交易软件有一个全面的了解。

### 本章包括：

财通证券同花顺行情分析系统功能预览

财通证券同花顺委托系统功能预览

## 财通证券同花顺行情分析系统功能预览

### 1、资讯全面，形式多样

“同花顺财通”是一个强大的资讯平台，能为投资者提供文本、超文本(HTML)、信息地雷、财务图示、紧急公告、滚动信息等多种形式的资讯信息，能同时提供多种不同的资讯产品(如港澳资讯、维塞特资讯等)，而且个股资料、交易所新闻等资讯都经过预处理，让您轻松浏览、快速查找。丰富的资讯信息与股票的行情走势密切地结合，使用户能方便、及时、全面地享受到财通证券全方位的资讯服务。

### 2、指标丰富，我编我用

系统预置了近两百个经典技术指标，并且为了满足一些高级用户的需求，还提供指标、公式编辑器，即随意编写、修改各种公式、指标、选股条件及预警条件。

### 3、页面组合，全面观察

“同花顺财通”提供了大量的组合页面，将行情、资讯、图表、技术与财务数据有机组合，让您多角度、全方位地进行观察、分析，捕捉最佳交易时机。

#### **4、财务图示，一目了然**

“同花顺财通”将各种复杂的财务数据通过图形和表格的形式表达出来，使上市公司的经营绩效清晰地展示在您的面前，并可以在上市公司之间、板块之间做各种比较、计算，还配以丰富的说明，让以前没有财务分析经验的投资者轻松地掌握这种新的强大的工具。

#### **5、个性复权，简单方便**

不仅提供向前、向后两种复权方式，还可以“个性复权”。只需输入一个时间，软件便将以这一天的价格为基准对前后历次除权做复权。另外可以选择时间段复权，即仅对某段时间内的除权做复权。

#### **6、智能选股，一显身手**

有简单易用的“智能选股”，您在需要的被选条件前面打勾即可轻松选股。还有“选股平台”，让您利用所有的 100 多个选股条件和 200 个技术指标，轻松编制各种选股条件组合。从而在一千多只股票中选择出自己需要的股票。

#### **7、区间统计，尽收眼底**

在 K 线图里能统计区间内的涨跌、振幅、换手等数据，能帮助您迅速地统计出一个股票在一段时间内的各项数据，而且还提供阶段统计表格，这样就能对一个时间段内的数据在不同股票之间进行排序、比较。

#### **8、报表分析，丰富全面**

“同花顺财通”为您提供了“阶段统计”、“强弱分析”、“板块分析”及“指标排行”等多种报表分析的功能。让您在不同股票、板块、指标之间比较的时候有了更多、更丰富的项目和依据。

#### **9、键盘精灵，智能检索**

“键盘精灵”可以让您通过字母、数字，甚至汉字来检索您感兴趣的股票、技术指标等，不管您输入的字符出现在股票代码等的什么位置，都能一网打尽。您甚至可以用通配符来进行模糊查找。

### **10、风格定制，个性张扬**

“同花顺财通”是一个多用户的系统，在多个用户使用同一个程序时，可为不同的用户保留其个性化设置(如自选股、程序风格等)。

“同花顺”允许用户修改显示风格，包括程序中几乎所有的页面、字体、颜色、背景色等，给您一个尽情展示个性的空间。

### **11、人性设计，用过方知**

“同花顺财通”充分为各种用户考虑，增加了很多人性化设计：打印功能，数据、图片输出功能，监视剪贴板功能，快速隐藏功能，大字报价功能，高级复权功能，访问上市公司网站功能等。

## **财通证券同花顺委托系统功能预览**

### **1、跑道通畅，委托快捷**

电信、网通宽带接入满足用户需求，主备交易入口让您无需担心交易中断。先进的技术设施，畅通的交易跑道让您轻松实现快速、便捷下单。

### **2、双重密码，安全保障**

防木马自动检测功能，交易密码和通讯密码双重密码校验，专用加密程序保障您的帐号安全。

### **3、运行稳定，功能完备**

系统运行稳定，操作功能应有尽有。支持权证的开通与撤销、支持开放式基金买卖、重要通知实时发布，使您完全享受到与证券营业部同样的交易功能和客户服务。

### **4、界面直观，操作简便**

委托系统界面直观，常用功能快捷键配合，操作十分便捷。

## 第三章 快速入门

本章将让您初步学会财通证券同花顺网上行情分析系统以及核委托系统的基本操作。

### 本章包括：

财通证券同花顺行情分析系统的简单使用

- 进入/退出/隐藏系统
- 登陆行情系统
- 基本操作
- 常规看盘
- 技术分析
- 公告、资讯和信息地雷
- 其他重要菜单功能介绍
- 常用快捷键列表
- 绿色通道的使用

财通证券同花顺委托系统的简单使用

- 运行程序
- 登陆操作
- 界面工具栏
- 菜单操作

关于软件升级

# 财通证券同花顺行情分析系统操作说明

## 进入/退出/隐藏系统

### 1、进入系统

要进入“同花顺财通证券”，有以下几种方法：

(1) 双击桌面上的“同花顺财通证券”快捷图标，即可直接进入；

(2) 从程序组中进入，即沿着“开始”→“程序”→“同花顺财通证券”→“同花顺财通证券”，也可进入本系统。

### 2、退出系统

要退出“同花顺财通证券”，有以下几种方法：

(1) 按 Alt+F4；

(2) 用鼠标单击菜单“系统”→“退出”命令；

(3) 用鼠标点击窗口右上角的关闭按钮“×”。

### 3、隐藏系统

为了方便用户的使用，软件提供了一键隐藏功能，即通过一个快捷键“Alt+Z”将程序界面完全隐藏（在任务栏、托盘区都不留痕迹），再按此快捷键，又将程序恢复为原来的界面。

## 登录行情系统

### 一、登录窗口

当您刚刚安装好系统，第一次登录的时候，显示的站点列表是空的，如下图所示，行情入口列表箭头所指的地方为空，同时登录按钮和选最快行情按钮也是灰色的。





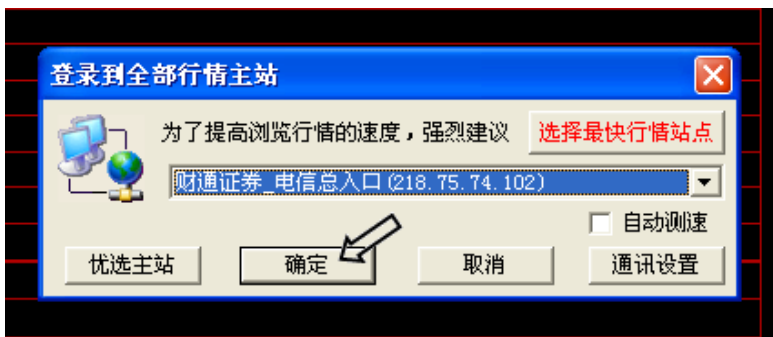
此时您有两种登陆方式：认证用户登录方式和浏览用户登录方式。

#### 1、认证用户登录方式：

需要您输入资金账号、交易密码和通讯密码进行委托认证，确认您为我们公司的用户。输入完毕后，界面变为下图。这个时候登录按钮和选最快行情按钮全部变成蓝色，表示可以进行登录操作了。



软件刚刚装好的时候，自动测速选项是选中的，此时点击登录，软件会首先测试所有的委托认证用户行情入口，然后选择一个最快的入口，直接进入同花顺行情页面。如果自动测速选项未选中，点击登录按钮，会出现下图所示：



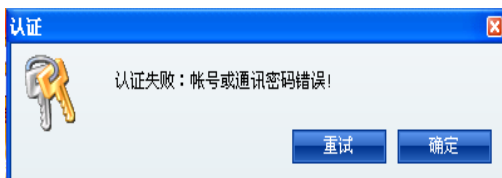
此时可以根据您自己的上网方式，选择合适的站点点击确定后即可登录到我们的行情主站了。

注意：

如果您输入的资金帐号错误，校验的时候会出现如下界面，表示输入的帐号非我司合法资金帐号，必须重新输入。



如果您输入的通讯密码错误，校验的时候会出现如下界面，表示您输入的通讯密码错误，必须重新输入。



## 2、浏览用户登录方式

如果您是临时浏览我司的同花顺行情，也可用浏览用户登录。如下图所示，点击浏览用户按钮，软件刚安装好后自动测速选项是默认选中的，此时点击登录，软件会首先测试所有的浏览用户行情入口，然后选择一个最快的入口，直接进入同花顺行情页面。



如果自动测速选项未选中，点击登录按钮，会出现下图所示：



此时可以根据您自己的上网方式，选择合适的点击确定后即可登录到我们的行情主站了。

注意：

我司为浏览用户提供的连接数有限，如果您登陆时提示：“超出最大连接数”，表示浏览用户人数已经超出了我司的设定的最大浏览用户数，请您换成认证用户登录。

## 二、主界面

登陆软件后，出现同花顺程序主界面，主界面默认由标题栏、菜单栏、工具条、主窗口、指数条和信息栏组成。如下图：



标题栏：可以反映出程序当前连接的行情主站名称(如果脱机，

则显示“本地”）、程序名称和当前页面名称等信息。

菜单栏：在标题栏的下方，系统的基本操作方法都收罗其中，方便您直观、快捷地调用。

工具条：位于主菜单下方，光标移动到该处时出现。

指数条：用来显示沪、深、统一指数的涨跌、成交金额等情况。其中沪、深成交金额“+”号后面部分为权证成交金额。

信息栏：用来显示滚动条、连接状态、预警提示灯及系统时间等信息。

其中连接状态有以下几种：

图示	描述	图示代表的连接状态
	右下角为红色叉号	未连接到行情主站或连线已断开
	右下角无红色叉号	已连接到行情主站
	图标颜色闪烁	已连接到行情主站，正在传输数据

在连接状态标志上双击时，如果当前已连接到行情主站，则断开；如果当前未连接到行情主站，则弹出“登录到行情主站”对话框。

雷达预警提示灯： 启动预警时灯亮。

实时资讯开关： 单击这里开/关实时资讯信息。

## 基本操作

### 1、鼠标操作

点击/单击：移动鼠标到某目标，并按鼠标左键一次，称“点击”该目标。

双击/双点：移动鼠标到某目标，保持位置不变，连按鼠标左键两次，称为“双击”或“双点”该目标。

左键拖动：移动鼠标到某目标，按下鼠标左键不放，移动鼠标到另一位置后，再放开左键，称“左键拖动”该目标。

右键拖动：移动鼠标到某目标，按下鼠标右键不放，移动鼠标

到另一位置后，再放开右键，称“右键拖动”该目标。

## 2、菜单操作

主菜单：在“同花顺”主窗口中，可以看见系统、报价、分析、期货、港汇、基金、全球、创业板、下单、资讯、智能、工具、在线服务等菜单。在这里您能找到几乎所有的功能。其中有些子菜单旁边有图标，这样便可以很快地将子菜单与图标联系起来。

右键菜单：为了方便使用“同花顺”，还提供丰富的右键菜单，在页面中点击鼠标右键即可出现右键菜单。在这里您可以迅速地找到在特定区域下可以使用的常见功能。不同页面所显示出来的右键菜单是不一样的，而即使在同一页面，鼠标在不同地方按右键，所弹出的菜单也有所不同。

## 3、工具条

通过简单的点击屏幕上侧工具条里的图标来调用各种功能。

## 4、键盘精灵

当您按下键盘上任意一个数字、字母或符号的时候，都会弹出“键盘精灵”。您可以在这里面输入中英文字母、数字、汉字搜索您想要的内容。



您可以通过输入代码、名称或名称的汉语拼音首字母来搜索对应的商品（股票、基金、债券、指数等），按 enter 键进入相关页面。也可以通过输入指标（如：KDJ）的中英文名称，利用键盘精灵方便

地更换指标窗口里的指标，还可以来调出板块。其它操作习惯跟乾隆系统类似，比如想看“上证 A 股涨跌幅排名”可以直接按“61+enter”。

## 5、基本键盘操作

功 能 键	作 用
↑、↓	K 线图里，放大和缩小图形。表格里，上下移动行。
←、→	图形窗口里左右移动光标，表格里左右移动表格列。
PageUp 、 PageDown	K 线图里，上一个股票、下一个股票。表格里，上一页、下一页。
Esc	有光标时去掉光标，无光标时回到上个浏览页面。
Home、End	有光标时光标移至显示窗口最前端、最后端，无光标时换技术指标。
+、-（小键盘上的）	在“大盘分时页面”切换指标。在“个股分时走势页面”切换小窗口的标签。

## 常规看盘

### 一、报价页面

在主菜单里的“报价”菜单里您可以调用各种报价分析的页面，如在“商品顺序”里包含了依各种商品代码大小排列的表格，“涨幅排名”里是各种商品的涨跌幅排名，“多窗看盘”是为实时看盘特制的页面。这里的商品顺序、涨幅排名、综合排名等表格都可以通过在“键盘精灵”里输入数字来方便地调用。

### 如何使用表格

表格是一种向您显示各种数据最基本的形式。对于某一个股票来说，表格虽然不如实时走势、技术分析页面丰富和直观，但它可以让您同时浏览您所关注的多个股票。

下面以综合报价表为例说明怎样使用表格，见下图说明：

The screenshot shows a table of stock market data with the following columns: 代码 (Code), 名称 (Name), 星级 (Stars), 涨幅% (Change %), 现价 (Current Price), 总手 (Total Volume), 现手 (Current Volume), and 昨收 (Previous Close). The table lists 11 stocks, including 苏宁电器 (Suning Electric), 贵州茅台 (Guizhou Maotai), and 小商品城 (Xiaoshangcheng). Annotations with arrows point to specific features: '点击表头排序 再次单击倒排' (Click header to sort, click again to reverse), '双击进入这一行对应股票的分时图' (Double-click to enter the intraday chart for this stock), '移动标签选择更多的板块' (Move tags to select more sectors), '通过标签选择查看的板块' (Select sectors to view via tags), and '移动滚动条查看更多板块和数据' (Move scrollbar to view more sectors and data).

	代码	名称	星级	涨幅%	现价	总手	现手	昨收
1	002024	苏宁电器	★★★★	+1.48	47.90	22981	4	47.20
2	600519	贵州茅台	★★★★★	-0.74	39.09	6901	4	39.38
3	600415	小商品城	★★★★★	-0.04	28.35	2313	5	28.36
4	000063	中兴通讯	★★★★★	-0.70	25.43	4827	5	25.61
5	600271	航天信息	★★★★★		24.10	2313	5	24.50
6	600594	益佰制药	★★★★	+0.29	24.00	10656	12	24.03
7	600971	恒源煤电	★★★★★	+0.17	24.00	4827	5	23.96
8	000022	深赤湾A	★★★★★	-1.30	23.51	10656	12	23.82
9		集团			41	453		0
10		应龙			0.03	33		6
11	600588	用友软件	★★★★	+0.17	22.48	2491	3	22.22

**排序：**单击表格中栏目的名称，表格将按此栏目的降序排列表格，再次单击则按升序排列（在栏目名称旁有箭头表示状态）。

**移动表格：**由于表格往往显示较多的股票和各种数据，所以往往难以在一个屏幕里显示所有的内容。您可以用“PageUp、PageDown”来对表格翻页，也可以用鼠标点滚动条来移动表格。

**更换列的次序：**在有些表格里您喜欢看的数据可能放得较后，而每次看的时候都移动一次表格显得很繁琐。在这种时候，您可以用鼠标选中这个数据项对应的那一列的标题，将其拖动到您喜欢的位置。这个功能还可以用来将两项数据移到一起方便比较。

**加入自选股、板块股：**在表格里点击右键，有加入自选股、板块股等选项（您可按“Insert”键迅速加入自选股，按“Delete”删除自选股）。点击可以将这一行所对应的股票加入到自选股或您所选择的板块股里。您可以将不同的商品都加入到自选股里面，如：上证指数、股票、期货、外汇等，这样就可以同时查看，省去了切换页面的麻烦。

**直接查看商品走势：**在表格里双击鼠标或者按“enter”键，就可以进入这一行对应商品的分时走势页面。



## 二、实时走势分析

股票市场变幻莫测，每时每刻每笔的交易状况都是我们关注的对象。下面几个页面即提供了这方面的信息。

### 1、分时走势页面

分时走势页面为某一商品的实时走势图。在报价表里选中商品后，双击鼠标左键或按“enter”，还可以在“键盘精灵”里直接输入商品代码后按“enter”都可以进入到分时走势页面。如下图所示：



注意：光标浮动窗可以随意拖动。而且系统将自动保存浏览时窗口最后的位置，下次再次浏览这个页面时窗口就会出现在上次的位置。

在分时走势页面里面每按“↓”一次，即可多显示上一交易日的走时图。这样您就可以仔细地查看最近一段时间某个股票的走势了。

### 2、成交明细表（快捷键“F1”）

在个股分时走势页面里按“F1”或“01+enter”，都可以切换到成交明细表。在这里您可以看到当天按时间次序排列的每一笔成交的

时间、价格，当时买入价、卖出价、成交手数。

### 3. 量价分布表（快捷键“F2”）

在个股分时走势页面里按“F2”或“02+enter”，都可以切换到量价分布表。该表可以直观地显示当日的成交分布状态。

## 技术分析

技术分析为您的投资决策做出可靠的、周密的分析和预测。在“同花顺”里将各种不同的理论通过大量的技术指标及相应的工具（如周期切换、复权等）展现在您的面前。

### 一、技术分析页面

技术分析页面就是我们通常说的 K 线图。在分时走势页面里按“F5”或“05+enter”就可以切换到 K 线图。

#### 1、区间统计

当您看 K 线图的时候往往希望知道在某个时间段内的涨跌幅多大、换手率多少等。“同花顺”提供了“区间统计”功能，您只需简单地在 K 线图上感兴趣的区域用鼠标右键拉出一个框，系统将对这个框所对应时间段里股票的涨跌幅、总成交量、换手率等指标做出统计，让您简单、快捷地分析股票的走势。在出现“区间统计表格”之后只需在空白处点击鼠标，表格就会自动消失。



## 2、技术分析页面右键菜单介绍

在页面里点击鼠标右键可以实现如下功能：

### (1) 叠加品种

将其他的股票、基金或者指数叠加到该窗口以对比查看。由于不同的股票价格差别往往较大，这样将他们直接叠加在一起看就会产生两个间距较大的曲线。所以一般情况下您需要将坐标转换成百分比坐标，即不同股票、指数在 K 线图的可视范围内的起始值都画在一起，然后以涨跌的百分比绘图。

### (2) 叠加指标

将其他的曲线（含各种技术指标、交易系统、五彩 K 线）叠加到该窗口以对比查看。系统将依据鼠标点击的“窗口类别”自动找出系统里与此类窗口对应的曲线列出来以供叠加。

### (3) 坐标切换

选择当前窗口纵坐标的类型，分为“普通坐标”、“百分比坐标”及“对数坐标”三类。

### (4) 选择指标

用于指标间的切换，这里列出了一些最常用的指标供选择。系统将依据鼠标点击的“窗口类别”自动找出系统里与此类窗口对应的曲线列出来以供叠加。

### (5) 修改指标参数



有时候依据个人特殊习惯往往需要改变指标的参数。在技术分析页面的右键菜单里选择“修改指标参数”，就可以在窗口里面设置需要的参数。您还可以在查看技术分析页面的时候，直接在窗口上边界显示技术指标数值的地方用鼠标双击。

### **(6) 分析周期**

您可以像乾隆系统那样按 F8 键，依次从日 K 线图切换到周 K 线图、月 K 线图、季 K 线图、五分钟 K 线图、十五分钟 K 线图、三十分钟 K 线图、六十分钟 K 线图。当然，在右键菜单里“分析周期”里选择您想要的 K 线周期，就可以了。

### **(7) 翻转坐标**

股市里在很多情况下，头部形态和底部形态是相似的，比如头肩顶与头肩底。对于股民来说，有人对顶部图形把握得比较好、有人却对底部图形很熟悉。因此我们自然地想到如果能将 K 线图翻转过来岂不是能更容易地观察、判断。“同花顺”就实现了这个功能，您只要在右键菜单里选择“翻转坐标”就能实现这个功能。

### **(8) 复权**

除权、除息之后，股价随之产生了变化，但实际成本并没有变化。如：原来 20 元的股票，十送十之后为 10 元，但实际还是相当于 20 元。从 K 线图上看这个价位看似很低，但很可能就是一个历史高位。因此如果不进行权息修正（复权），就很可能影响您的正确判断。同时，因为指标都是根据 K 线的数据计算的，因此，扭曲的股价也会影响到指标曲线的准确性。“同花顺”提供多种“复权”方式。

#### **A、向前复权**

“向前复权”是以最近一次除权后的 K 线价格为基准，将除权前的 K 线，依次向下平移，使图形吻合。

#### **B、向后复权**

“向后复权”是以第一次除权前的 K 线价格为基准，将后来每次除权后的 K 线依次上移，与除权前的图形相吻合。系统默认为向前复权，如果您在“复权方式设置”里的“向后复权”前打勾选中则变

为向后复权。

### C、高级复权

“个性复权”这里您只需输入一个时间，软件将以这一天的价格为基准对前后历次除权做复权。

“任意复权”可以设置自己希望的复权时间段和方式，即仅对任意一段时间内的除权作任意方式的复权，有三个时间段供您选择。如果您只希望看某一天之后的复权结果，您可以“从上市日开始”选择“除权”（即系统不计算）到“某一日”（输入日期）。在“然后”后面选择“向前复权”到当天。

## 二、日线报表

在技术分析画面按“F1”，可以切换到日线报表。

日线 宝钢股份 600019 历史成交										
时间	开盘	最高	最低	收盘	涨幅	振幅	总手	金额	换手%	成交次数
2011-12-27,二	4.92	4.98	4.88	4.88	-1.81%	2.01%	229,155	11,277	0.13	1568
2011-12-28,三	4.88	4.93	4.86	4.91	+0.61%	1.43%	192,956	9,444	0.11	1564
2011-12-29,四	4.90	4.93	4.84	4.85	-1.22%	1.83%	131,436	6,415	0.08	1467
2011-12-30,五	4.87	4.88	4.83	4.85	+0.00%	1.03%	169,291	8,206	0.10	1586
2012-01-04,三	4.86	4.88	4.82	4.86	+0.21%	1.24%	297,549	14,435	0.17	1911

日线报表列出了某个商品每个交易日的统计数据，包含开盘价、最高价、最低价、收盘价、涨幅、换手等。用右键菜单里的“切换分析周期”可以切换到其它周期查看。

## 三、查看历史分时走势



您可以用“同花顺”方便地查看历史上的分时走势。只要在K线图上的某根K线上双击鼠标，右下角的分时走势窗口就会显示相应的那一天的分时走势。在分时走势窗口双击鼠标，还可以将该窗口放大，便于您详细查看。在放大之后的分时走势窗口双击鼠标，则恢复成原来的样子。

#### 四、窗口组合

这里有一图、二图直到九图组合，您可以借助这几个页面同时查看多个不同的技术指标的走势状况，以进行对比分析。如果您想更换指标，则可以用右键菜单里的“常用指标”或者直接选中某个窗口然后在键盘上输入指标名称就会更换相应窗口的技术指标。

#### 五、技术分析标签

技术分析标签有MACD、KDJ、RSI、OBV等技术指标分析以及诊断、分时、筹码分布、火焰山、财务分析等辅助分析方法。见下图：



## 公告、资讯和信息地雷

“同花顺”软件能实时向您提供全面的资讯信息，而且操作相当简便。目前同花顺行情软件为您提供的信息主要有：券商资讯、第三方资讯（维赛特）以及同花顺资讯等各种资讯。

个股基本资料请选择个股后按 F10 进入。

资讯中心请点击“资讯”菜单中的“资讯中心”进入。

网站资讯请点击“资讯”菜单中的“财通网站”进入。

信息地雷请用鼠标双击查看相关内容。

## 使用绿色通道

如果您是单位上网用户由于防火墙阻挡而无法进行网上交易的困扰，您只需在同花顺登陆界面中点击“通讯设置”，如下面左图所示，并在“使用绿色通道”处打勾，并点击确定后，绿色通道就设置完毕了。



此时您再次登录行情系统，就会在电脑右下角状态条显示绿色通道小图标，说明绿色通道已经启用，点击该小图标后界面如下：

请您观察绿色通道的通道数，一般建立 3 到 4 个后，您就可以顺

利通过绿色通道进行行情和交易的登录。如果建立的通道数显示为0，表示绿色通道没有建立成功，无法使用绿色通道。

## 其他重要菜单功能介绍

菜单名称	功能描述
系统—重新初始化	系统自动初始化不成功需要点击此处进行手工初始化。
系统—自动升级	点击此处进行软件升级。
系统—更新通行证	延续软件使用期限，一般自动更新。
系统—保存页面	对页面作过相关设置后点击此处保存以便下次登陆时显示更新后的页面。
系统—页面恢复默认	取消所保存的页面设置并恢复默认值。
系统—全屏显示	切换到全屏显示模式。
分析—财务	查询个股财务资料。
期货—相关子菜单	查看期货行情请点击相关子菜单查看。
基金—相关子菜单	基金详细信息、报价，点击相关子菜单查看。
下单—相关子菜单	包含委托下单、Web 页面下单
智能—个股雷达	设置个股雷达、鹰眼盯盘可实时为您提供预警信息。
智能—短线精灵	开市时实时揭示所有个股的异动，一目了然。
工具—画线工具	提供各种技术分析时的画线。
工具—自选股设置	设置管理您的自选股。
帮助—快捷键列表	查看软件的快捷键，方便您日后的操作。
帮助—动画教程	同花顺软件的多媒体帮助文档。

## 常用快捷键列表

1、报价快捷键	82+enter	上证 B 股综合排名
---------	----------	------------



1+enter	上证 A 股报价	83+enter	深证 A 股综合排名
2+enter	上证 B 股报价	84+enter	深证 B 股综合排名
3+enter	深证 A 股报价	85+enter	上证债券综合排名
4+enter	深证 B 股报价	86+enter	深证债券综合排名
5+enter	上证债券报价	87+enter	上证基金综合排名
6+enter	深证债券报价	88+enter	深证基金综合排名
7+enter	上证基金报价	<b>2、分时走势页面快捷键</b>	
8+enter	深圳基金报价	05（F5）	技术分析
0+enter	沪深指数报价	01（F1）	成交明细
00+enter	沪深领先指数	02（F2）	价量分布
03+enter	上证领先指标	Ctrl +F8	多周期图
04+enter	深证领先指标	10（F10）	公司资讯
06+enter	自选股报价	11（F11）	基本资料
006+enter	自选股四股同列	Ctrl+F11	财务图示
60+enter	沪深 A 股涨跌幅排名	Ctrl+L	两股对比
61+enter	上证 A 股涨跌幅排名	Ctrl+D	大盘对照
62+enter	上证 B 股涨跌幅排名	<b>3、技术分析页面快捷键</b>	
63+enter	深证 A 股涨跌幅排名	05（F5）	分时走势
64+enter	深证 B 股涨跌幅排名	01（F1）	历史成交
65+enter	上证债券涨跌幅排名	10（F10）	公司资讯
66+enter	深证债券涨跌幅排名	11（F11）	基本资料
67+enter	上证基金涨跌幅排名	ctrl+F11	财务图示
68+enter	深证基金涨跌幅排名	ctrl+Q	复权
81+enter	上证 A 股综合排名		

# 财通证券同花顺委托系统操作说明

 为确保您的帐户安全，强烈建议不要在网吧等公共场合使用本软件！

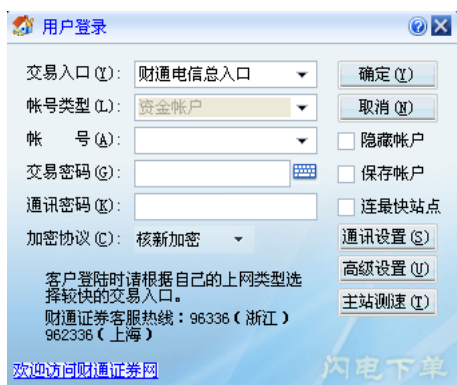
## 运行程序

您可以通过以下几种方法来运行委托下单程序：

- 在同花顺行情分析软件中直接按 F12 键；
- 点击同花顺界面右上角“**委托**”按钮；
- 点击 同花顺“下单”菜单中的“股票下单”；
- 直接打开软件安装时在桌面上生成的“财通下单”图标。

## 登陆操作

打开委托下单程序后，出现委托登陆窗口，如图所示：



The image shows a 'User Login' window with the following fields and options:

- 交易入口 (Y): 财通电信总入口
- 帐号类型 (L): 资金帐户
- 帐 号 (A): [Empty field]
- 交易密码 (G): [Empty field]
- 通讯密码 (X): [Empty field]
- 加密协议 (C): 核新加密
- Buttons: 确定 (Y), 取消 (N), 隐藏帐户, 保存帐户, 连最快站点, 通讯设置 (S), 高级设置 (U), 主站测速 (T)
- Text: 客户登陆时请根据自己的上网类型选择较快的交易入口。财通证券客服热线：96336（浙江）962336（上海）
- Footer: 欢迎访问财通证券网, 闪电下单

**交易入口：**在这里您可以进行交易入口选择，财通证券为您提供电信、网通、备用等交易入口，客户可通过右边小箭头自由选择需要进入的入口（如果您选择某一入口后无法登陆委托系统或登陆缓慢，应切换到其它入口登陆）。

**帐号类型：**系统设定为“资金账户”，无需更改。

**帐号：**输入正确的 8 位资金帐号。如果希望在输入账号的时候用\*代替您的实际资金账号，以防人家看到您的账号，则在右边“隐藏帐户”处打勾。如果希望下次登陆时不重复输入帐号，则在右边“保存帐户”处打勾。

**交易密码：**即资金帐号密码。

**通讯密码：**网上交易客户专用密码，初始密码为：888888，客户登录后必须修改通讯密码，才能进行其它操作。通讯密码至少 6 位，允许出现字母。

**加密协议：**系统设定为“核心加密”，无需更改。如有动态口令卡的用户，可以选择“动态口令”。

**连最快站点：**系统会在您登录之前预先进行主站测速，然后自动选择一个最快的入口进行登录。

**高级设置：**如要进行个性化设置，请在“高级设置”中进行。

**主站测速：**用于检测您的电脑与各委托入口的连接速度，用于挑选连接速度最快的委托入口登陆。

**用户绑定：**帐号的电脑绑定，是指您可以指定若干台电脑使用该帐户进行交易，未指定的电脑不能使用该帐户进行交易，客户可绑定最多 5 台电脑使用同一个帐户。

交易入口 (Y):	财通电信总入口	
帐号类型 (L):	资金帐户	
帐 号 (A):	10000035	
交易密码 (G):		
通讯密码 (K):		

4	5	6	7	8	9	退格
0	1	2	3	t	u	
v	w	x	y	z	a	清除
b	c	d	e	f	g	大写
h	i	j	k	l	m	
n	o	p	q	r	s	关闭

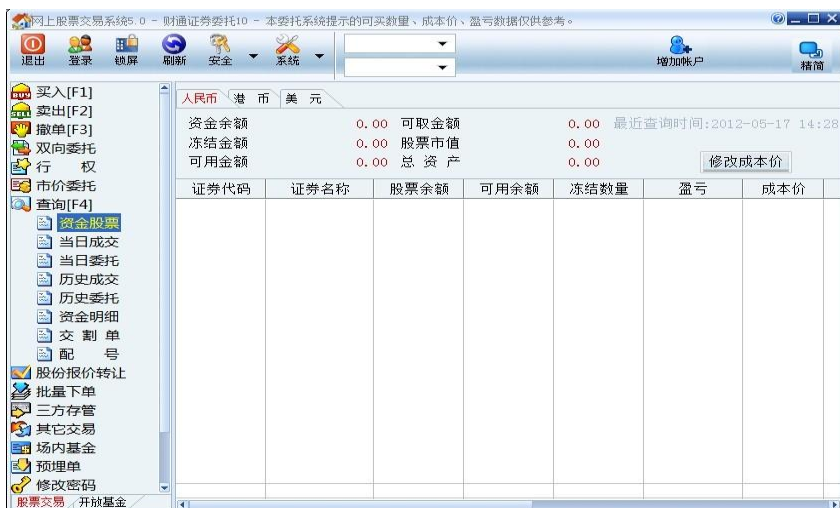
注意：在输入账号、交易密码和通讯密码的时候，为了提高您的安全性，可以使用软键盘来输入。如右图箭头所示位置即为软键盘图标。

在你需要输入的时候，可以点击图标，出现右边所示软键盘。然后你点击软键盘上的数字或者字母，就可以输入了，输入完毕后点击关闭即可完成一次输入过程。第二次重新打开软键盘后，软键盘上按键的排列会随机变化。

在您输入帐号、交易密码以及通讯密码后即可点击“确定”进入委托系统。

## 界面工具栏

客户登陆后，便进入委托系统，主界面如下图所示：



工具栏中各项功能介绍如下：

**退出：**直接退出系统。

**登录：**返回到委托系统登陆界面，此按钮可用于客户快速切换通道。

**锁屏：**客户短暂离开，为安全起见，可点击“锁屏”，委托窗口会最小化到左下角。再次使用时双击左下角“网上股票交易系统”窗口，系统会提示输入交易密码或通讯密码（可以在登录窗口的高级设

置里设置), 系统在得到正确的密码后就会重新打开交易窗口。

界面如下图所示:



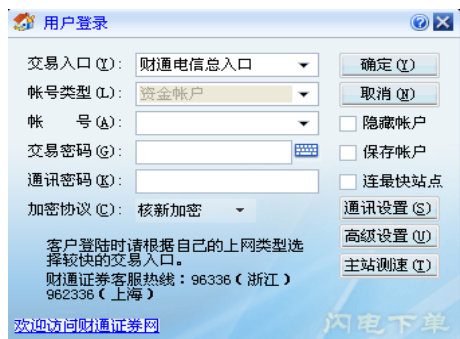
**安全:** 同委托登陆界面的“安全检查”。

**系统:** 用于打印、程序升级、查看公告、版本号等信息。

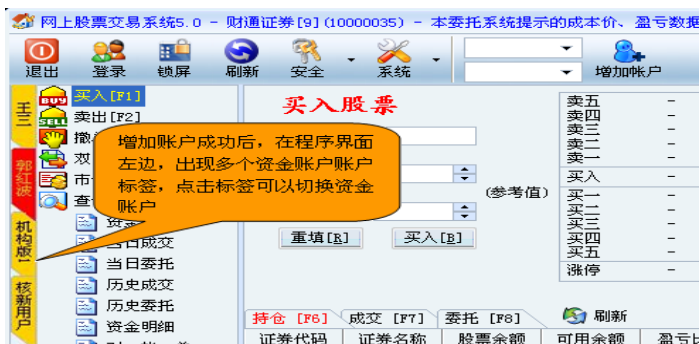
**股东帐号信息:** 用于显示当前股东帐号以及沪、深 B 股帐户间的切换。

**增加账户:** 点击下图增加账户按钮后, 会出现一个新的登录界面, 此时输入新的资金帐号、交易密码、通讯密码, 点击“确定”登录。





当多个资金帐户增加成功后，点击左边的帐户名称标签页，可以在多个帐户之间切换。如下图：



**精简：**切换到精简委托模式，即闪电下单模式。此种委托方式不影响看行情，但只在同花顺行情分析系统中进入委托系统有效。

### 🌞 特别说明：

在软件下方有连接状态指示条，系统连通情况下状态条为五个绿色方框，此时可以进行委托。如果客户三十分钟内不操作，则状态条显示为“断开”，此时只需点击“刷新”按钮，系统能自动连接进入软件正常工作状态。见下图：



## 菜单操作（股票操作）

### 1、买入

买入股票时输入股票代码，系统会跳出该股票名称、买入价格、可买股数和实时行情，只需修改买入价格和买入数量后点“确定”，出现确认对话框，点击“是”则发出委托，委托正确将返回一个合同编号。

#### 小窍门：默认买入价格和默认买入数量的修改方法

##### 默认买入价格：

输入证券代码后，客户端会显示当前的实时行情、买卖盘，并且默认以最新价做为委托价格。（您也可以在“系统设置”中，设置“默认买入价格”，可选“最新价”、“卖一价”、“卖二价”等等）。

##### 默认买入数量：

输入委托代码、委托价格后，程序自动计算出可买数量。需要用户手工输入委托数量，另外也可以由程序默认以可买数量作为买入数量，而不需要输入买入数量，设置办法：在“系统设置”中，设置“默认买入数量”，可选择“空”，表示由用户输入买入数量，“可买数量”，表示默认以可买数量作为买入数量，即全仓买入。

### 2、卖出

卖出股票时可以输入股票代码，也可以在下方窗口所持股票显示栏对需要卖出的股票双击，并在上面窗口中修改卖出价格和卖出数量后点“确定”，出现确认对话框，点击“是”则发出委托，委托正确将返回一个合同编号。默认卖出价格和默认卖出数量的修改亦可在系统设置中修改，方法参考上面默认买入价格和默认买入数量的修改方法，不再赘述。

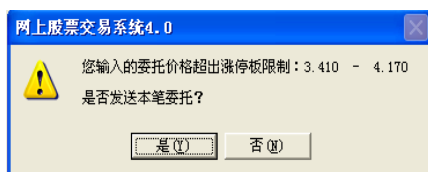
小窍门：点击委托系统中的行情买卖盘、涨跌停价格，您委托单

中的委托价格随之改变。委托价格右边的上下箭头也用于快速调整委托价格。

### 特别说明：

选择买入或卖出股票并输入股票代码时，同花顺行情分析软件便自动跳到所输入股票的行情页面（委托软件须在同花顺行情分析系统中点击运行），委托系统中行情显示与行情分析系统中行情显示稍有几秒钟的差异属正常现象，且在两者行情一致的情况下，对应买卖盘手数相差 1 手属正常现象。若两者买卖价格相差悬殊，请切换委托通道或切换行情站点。

有时候委托系统对部分交易品种的涨跌停数据显示明显错误，则当您超过系统提示的涨跌停价格进行委托买卖时，系统会提示“您输入的委托价格超出涨（跌）停板限制，是否发送本笔委托？”，此时您应该选择“是”。如下图所示：



### 特别说明：

自 2011 年起，系统增加了成交回报主动揭示功能，当委托成交时，系统会在右下角自动弹出成交信息，同时自动刷新股票市值、盈亏和资产数据。



证券代码	证券名称	申报金额	可用余额	冻结数量	盈亏	盈亏比例(%)	盈亏比例(%)	市价	市值	交易市场	股东账户
002106	莱宝高科	100	0	0	-19.690	27.010	-0.407	26.900	2690.000	深圳A股	0148555616
519017	大成成长	100	100	0	-9.000	1.000	-9.000	0.910	91.000	上海A股	A357508011
002253	川大智胜	200	0	0	-58.920	29.835	-0.788	29.600	5920.000	深圳A股	0148555616
汇总					-87.610				8701.		

自动刷新各项数据

右下角自动弹出成交信息

成交回报

1) 13:48:42 买入成交 002106 价格: 26.950元 数量: 100股

此功能可通过委托下单程序“系统设置”-“快速交易”-“是否弹出成交回报提示窗口”进行关闭，默认为开通。还可通过“自动弹出窗口停留时间”进行设置弹出窗口显示时间，默认设置为显示5秒。如下图所示：

系统设置

系统设置 交易设置 界面设置 快速交易

买卖后界面设置 清空

响应点击买卖盘数量 否

自动弹出窗口停留时间(秒) 5

是否弹出成交回报提示窗口 是

委托价格是否跟随买卖盘变化 否

撤单前是否需要确认 是

委托前是否需要确认 是

委托成功后是否弹出提示对话框 是

切换页面是否清空代码 否

是否响应单击可买/卖数量 是

确定 取消

注意事项：对于开通三板股东账户的客户，在成交回报弹出信息中会出现一笔成交重复显示的现象，请客户以当日成交查询为准。

### 3、撤单

撤单操作时页面出现已申报的委托，双击该记录决定是否进行撤单。若有多条委托记录全部需要撤单，则点击“全选选中”后点击“撤

单”，部分记录撤单时选择这些记录并点击“撤单”。

## 4、双向委托

点击这个按钮后，出现如下界面

买入股票				卖出股票		
证券代码	<input type="text"/>	卖五	-	-	证券代码	<input type="text"/>
证券名称	<input type="text"/>	卖四	-	-	证券名称	<input type="text"/>
委托策略	限价委托	卖三	-	-	委托策略	限价委托
买入价格	<input type="text"/>	卖二	-	-	卖出价格	<input type="text"/>
可买(股)	<input type="text"/>	卖一	-	-	可卖数量	<input type="text"/>
买入数量	<input type="text"/>	买入	-	卖出	卖出数量	<input type="text"/>
<input type="button" value="买入[B]"/>		买一	-	-	<input type="button" value="卖出[S]"/>	
		买二	-	-		
		买三	-	-		
		买四	-	-		
		买五	-	-		
		涨停	-	跌停		

☒ 买卖代码联动 ☒ 委托后不清空

如果买卖代码联动按钮勾上后，那么您在买入股票上输入代码后，卖出股票那边也会自动跳出同样的股票代码，方便您进行同一个股票的 t+0 操作。

## 5、行权

用于权证行权操作。

## 6、市价委托

根据沪、深市场不同提供不同的委托策略。该功能需要到营业网点签订市价委托协议后方可使用。市价委托有风险，建议谨慎使用。

## 7、查询

### 7.1、资金股票

查询当前帐户资金余额、可取金额、冻结金额、股票市值、可用余额、总资产和所持股票，对盈亏和市值进行了自动汇总。对于所持股票，双击某股票时进入该股卖出操作界面，右键点击某股票时可选择买入或卖出。

### 特别说明：

系统所显示的成本价、盈亏数据仅供参考。投资者可以通过查询交割单中的实际买卖成交价格以及交易手续费用来估算成本价。必要时，投资者可以在“查询—资金股票”页面右上方的“修改成本价”自行修

改成本价。

### **7. 2、当日成交**

查询当天成交明细，客户需要修改查询日期才可以查到历史成交。查询历史成交时先在查询日期栏中输入时间段，然后按工具栏的“刷新”图标即可。为避免因单次查询量过大，系统设定每次只能查询一个月的成交记录，超过一个月的历史成交记录请逐月查询。

### **7. 3、当日委托**

查询当天委托明细。

### **7. 4、历史成交**

默认查询最近一周成交明细。为避免因单次查询量过大，系统设定每次只能查询一个月的成交记录，超过一个月的历史成交记录请逐月查询。

### **7. 5、历史委托**

默认查询最近一周委托明细。为避免因单次查询量过大，系统设定每次只能查询一个月的委托记录，超过一个月的历史委托记录请逐月查询。

### **7. 6、资金明细、对帐单、交割单、配号**

默认均为查询当天的内容，客户需要修改查询日期才可以查到历史流水，方法与查询成交相同。客户在网上交易系统查询交割单后，该交割记录无法在营业网点柜台交割单打印机上进行打印，如客户确实需要打印，可向柜台服务人员提出要求。

### **8、股份报价转让**

股份报价转让包括对三板市场股份进行意向委托、定价委托和成交确认委托。

### **9、批量下单**

批量下单包含买入、卖出和撤单三个子菜单，其用法类似。下面简单的以批量买入做个说明，譬如要买入 50 万股 580989，每笔 10 万股，委托价 0.001 元，填好后如右图。

**批量买入**

证券代码   
 证券名称   
 买入价格  (参考值)  
 可买(股)   
 单笔上限   
 买入数量

五十万

点击确定后，软件就会自动的对买入进行分仓。查询委托后出现如下界面：

查询日期	2008- 1-14 ▾	至	2008- 1-14 ▾	确定	排序与汇总	<input type="checkbox"/> 只显示汇总行	更新时间:2008		
委托时间	合同编号	证券代码	证券名称	操作	委托数量	委托价格	成交数量	成交均价	备注
14:39:51	93542	580989	南航JTP1	买入	100000	0.001	0	0.000	已报
14:39:52	93545	580989	南航JTP1	买入	100000	0.001	0	0.000	已报
14:39:52	93546	580989	南航JTP1	买入	100000	0.001	0	0.000	已报
14:39:52	93549	580989	南航JTP1	买入	100000	0.001	0	0.000	已报
14:39:52	93550	580989	南航JTP1	买入	100000	0.001	0	0.000	已报

说明 50 万股的买入操作被自动分成了每 10 万股每笔的买入操作。

## 10、三方存管

主要是银证转帐和转帐流水两个功能。客户可以通过此功能进行银行->券商和券商->银行两个方向的转帐，并且可以查询自己的历史转帐流水。

## 11、其他交易

目前包含债转股这一项功能，输入证券代码，委托价格，买卖方向和委托数量，点击确定，出现确认对话框，点击“是”则发出委托，委托正确将返回一个合同编号。

## 12、场内基金

### 12. 1、基金申购

申购场内基金时直接输入基金代码，系统会跳出该基金名称，只需输入申购金额后点“确定”，出现确认对话框，点击“是”则发出委托，委托正确将返回一个合同编号。

### 12. 2、基金认购

认购是指场内基金首次发行投资者购买基金份额，当天如有场内基金新发行，直接输入基金代码，系统会跳出该基金名称，只需输入认购金额后点“确定”，出现确认对话框，点击“是”则发出委托，委托正确将返回一个合同编号。

### **12. 3、基金赎回**

赎回场内基金时先输入基金代码，并在上面窗口中输入赎回份额数量后点“确定”，出现确认对话框，点击“是”则发出委托，委托正确将返回一个合同编号。

### **12. 4、基金转换**

转换场内基金时先输入转出基金代码，转入基金代码，可转换份额后点“确定”，出现确认对话框，点击“是”则发出委托，委托正确将返回一个合同编号。

## **13、预埋单**

预埋单是在开市前进行委托下单。

## **14、修改密码**

选择需要修改的密码后，输入原密码和新密码并确认新密码，点击“确定”即可，密码修改后请牢记。其中资金密码为银证转帐时的资金转帐密码。

## **15、资金管理**

### **15. 1 财富纵览**

展示资金账户、股票持仓和基金持仓。

### **15. 2 查询资金**

查询多个资金账户信息。

### **15. 3 内部调拨**

主资金账户与辅助资金账户之间进行资金划转。

### **15. 4 内部调拨流水**

查询资金划转流水。

### **15. 5 银证转账**

银行账户与证券账户之间进行资金划转。

## **15. 6 银证转账流水**

查询银行账户与证券账户之间资金划转流水。

## **16、风险评估**

填写风险评估问卷，对客户进行风险评估。

# **菜单操作（开放式基金）**

点击委托软件左下方的“开放基金”进入开放式基金交易模块。此模块用于对在交易所挂牌的开放式基金的投资。

### **1、申购**

申购开放式基金时直接输入基金代码或在申购界面下方双击选择要申购的开放式基金品种，系统会跳出该基金名称、基金净值、可用金额和收费方式与基金信息，只需输入申购金额后点“确定”，出现确认对话框，点击“是”则发出委托，委托正确将返回一个合同编号。

### **2、认购**

认购是指开放式基金首次发行投资者购买基金份额，当天如有开放式基金新发行，直接输入基金代码或在界面下方双击选择要申购的开放式基金品种，系统会跳出该基金名称、基金净值、可用金额和收费方式与基金信息，只需输入认购金额后点“确定”，出现确认对话框，点击“是”则发出委托，委托正确将返回一个合同编号。

### **3、赎回**

赎回开放式基金时可以输入基金代码，也可以在下方窗口所持基金显示栏对需要赎回的基金双击，并在上面窗口中输入赎回份额数量后点“确定”，出现确认对话框，点击“是”则发出委托，委托正确将返回一个合同编号。

对于大额赎回可能部分成交的情况下，可选择第二天继续赎回，在对应的选项内打勾。如不选择该选项，不成交部分第二天不予赎回。

客户可选择指定赎回，即可选择在指定日期的指定份额进行赎

回，可在指定赎回前打勾，输入指定的申购日期与申购编号，一般不建议使用。

#### **4、撤单**

撤单操作时页面出现已申报的委托，双击该记录决定是否进行撤单。若有多条委托记录全部需要撤单，则点击“全选选中”后点击“撤单”，部分记录撤单时选择这些记录并点击“撤单”。

#### **5、查询**

##### **5. 1、基金资产**

查询当前帐户基金品种、份额及基金市值。

##### **5. 2、成交**

默认为查询当天成交明细，客户需要修改查询日期才可以查到历史成交。查询历史成交时先在查询日期栏中输入时间段，然后按工具栏的“刷新”图标即可。为避免因单次查询量过大，系统设定每次只能查询一个月的成交记录，超过一个月的历史成交记录请逐月查询。

##### **5. 3、委托**

默认为查询当天委托明细，暂不支持查询历史委托。

##### **5. 4、基金账户**

查询所有基金账户信息。。

#### **6、基金转换**

基金转换业务是指投资者在基金存续期间要求将其持有的全部或部分基金份额转换为基金管理人管理的其它开放式基金份额的行为。即投资者卖出一只基金的同时，又买入该基金管理公司管理的另一只基金。转换后的基金份额数量=转出基金份额数量×申请日转出基金份额净值×（1-转换费率）/ 申请日转入基金份额净值。

在转出代码栏内输入需转换的基金代码，也可以在下方窗口所持基金显示栏对需要转换的基金双击，在转入代码栏内输入转换后的基金代码，并输入需转换的份额后点“确定”，出现确认对话框，点击“是”则发出委托，委托正确将返回一个合同编号。



**特别说明：**

基金转换只能在同一基金管理公司管理的基金内转换。

## 7、分红方式设置

您可以通过输入基金代码，来修改相应基金的分红方式，有现金分红和全部再投资两种方式。

## 8、基金开户

您如果首次在我司开基金账户，必须到营业部柜台上办理相关手续。如果您已经在我司开有某些基金公司账户，而希望增加其他基金公司的账户，可以通过此项功能完成。在要开的基金公司前的按钮上打勾，点击开户后，会出现财通证券开放式基金网上交易委托服务协议，点击同意后，即可开通相应基金公司的账户。

## 9、风险评估

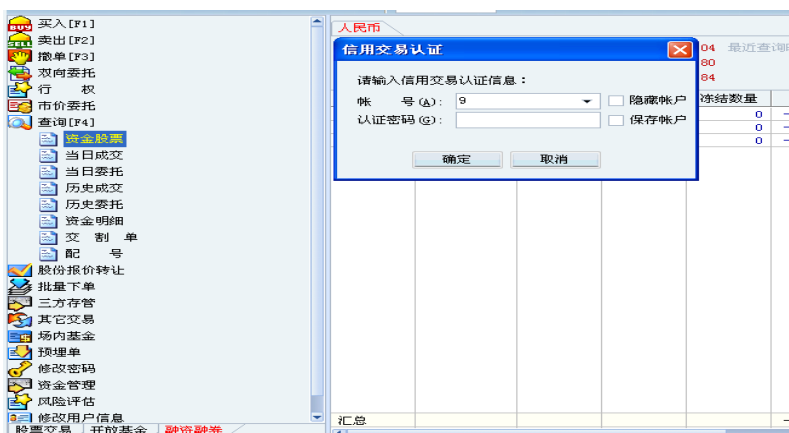
填写风险评估问卷，对客户进行风险评估。

# 菜单操作（融资融券）

点击委托软件左下方的“融资融券”进入融资融券交易模块。此模块用于融资融券信用交易。

## 登录

点击屏幕左下方“融资融券”，输入信用资金账号及交易密码，按确定键登录到信用账户。





## **1、普通买入/普通卖出**

### **1.1、普通买入**

使用可用资金买入股票，和普通股票帐户买入功能相同。信用账户的普通买入功能只能买入担保品证券，不在担保品证券列表中的证券不允许买入。

### **1.2、普通卖出**

卖出持仓证券，和普通股票帐户的卖出功能同。

## **2、融资买入/融券卖出**

### **2.1、融资买入**

融资金额受融资保证金比例、可用授信额度、公司可融出资金余额的限制，融资买入的标的证券必须是在标的证券列表内的。融资买入成交后，成交金额加相应融资融券交易费用作为投资者该笔交易的融资总额计入负债。

### **2.2、融券卖出**

融券数量受融券保证金比例、可用授信额度、公司可融出证券数量的限制。融券卖出成交后，成交金额作为投资者该笔交易的融券计费金额，成交数量作为融券负债数量计入负债，在约定的还券期限内，该投资者可采用买券还券方式了结融券负债；也可以采用直接还券的方式了结融券负债。

## **3、卖券还款/买券还券**

### **3.1、卖券还款**

卖出信用证券账户内证券所得资金偿还融资负债（买入款和利息）。

### **3.2、买券还券**

使用可用资金买入股票偿还融券负债。

## **4、直接还款/直接还券**

### **4.1、直接还款**

使用信用账户可用保证金偿还融资负债。

### **4.2、直接还券**

使用信用账户持仓证券直接偿还融券负债，并且支付相应费用。

## 5、担保品划转

投资者在其普通证券账户与信用证券账户之间以非交易过户方式双向划转证券。

## 6、银证转帐

信用资金帐号开通三方存管后，可以使用银证转帐功能，实现银行账户和信用资金账户之间担保资金的划转。

## 7、查询资产/融资负债/融券负债/担保品

### 7.1、查询资产

显示信用账户资产情况。

### 7.2、查询融资负债

显示未了结融资负债情况。

### 7.3、查询融券负债

显示未了结融券负债情况。

### 7.4、查询担保品

查询可作为融资融券担保品证券情况。

# 关于软件升级

当有软件升级时，您可以通过以下途径更新：

- 网上交易软件自动向您提示软件升级信息；
- 登陆财通证券网站下载新版网上交易软件。



为提高您浏览行情及委托下单的速度，建议电信上网用户登陆网上交易电信站点使用，网通上网用户登陆网上交易网通站点使用，但所有站点您均可登陆使用。



为提高您浏览行情及委托下单的速度，建议使用网上交易软件时，关闭电脑上的其它应用程序，尤其是 BT 下载等消耗网络资源的下载工具。

## 第四章 应急处理

本章将讲述客户在使用网上交易软件时遇到紧急故障的应急解决办法，这些故障包括：网上交易系统行情中断、数据、线条异常，委托无法登陆、委托回报响应速度慢等网上交易重大故障，客户必须仔细阅读本章内容并熟练掌握以便给您在以后的操作过程中提供必要帮助。其它行情分析系统客户可参照“同花顺行情分析系统紧急故障应急解决办法”阅读，方法类似。

本章紧急故障应急解决办法**不包括**因网上交易程序损坏、电脑故障、网络故障等原因而导致的网上交易客户端故障。

通过本章所讲内容未能解决您的故障，请及时拨打财通证券客服热线或向当地营业网点咨询。

### 本章包括：

财通证券同花顺行情分析系统紧急故障应急解决办法

■ 行情中断

■ 数据、线条异常

财通证券同花顺委托系统紧急故障应急解决办法

■ 站点无法登陆

■ 菜单操作时无响应

■ 回报响应速度慢

■ 登陆时报错

# 行情分析系统紧急故障应急解决办法

## 行情中断

行情中断指在开市期间从某一时刻起行情停止更新。

### 中断种类:

- 上交所行情完全中断: 所有上交所个股行情中断、上证指数走势中断。
- 深交所行情完全中断: 所有深交所个股行情中断、深证成指走势中断。
- 个别个股行情中断: 大盘走势正常、绝大多数个股走势正常, 个别个股出现中断。

**简单判断行情中断的方法:** 分别选择两个市场中成交活跃的个股, 查看其最后一笔成交手数的显示时间是否为当前正确时间(切换过程中由于网络原因或电脑配置低导致的网上行情揭示缓慢除外)。

如果中断的市场或个别个股行情不影响您的操作, 则可以不切换行情站点, 否则应立即切换。

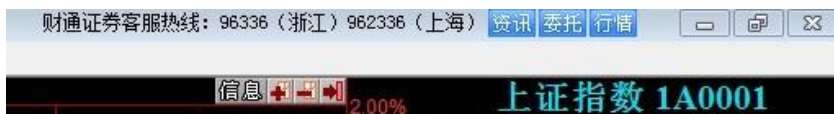
**特殊情况:** 由于日凌现象等因素影响我司行情数据接收, 导致上海或深圳市场中行情间歇性中断, 也应切换至其他行情站点。

### 行情源切换方法:

- 软件屏幕右上角点击“行情”按钮切换;
- “系统”菜单中选择“断开连接”后再点击“连接主站”切换;
- “双击软件右下角“连接信息”图标;
- 关闭程序, 重新启动行情分析系统并在登陆窗口中“连接到”处切换。

下面按第一种方法介绍切换步骤。

- 1、点击右上角“行情”按钮。



出现以下对话框：



2、单击下拉式菜单，选择站点，然后“确定”



## 数据、线条异常

数据异常种类：

- 股票名称和股票代码没有同时显示。
- 股票名称显示错误。
- 其它非正常的数据显示。

线条异常种类：

- 个股分时走势页面开盘价处出现一条横线。
- 个股分时走势页面当前价格位置为一条横线。

- 个股分时线混乱、异常。
- 其它非正常的线条显示。

### 解决办法：

重新初始化或系统关闭后重新进入。特殊情况需要多次重新初始化才能恢复正常。重新初始化请点击“系统”菜单中的“重新初始化”。

某些情况下出现错误的历史成交量、成交金额等数据显示、历史K线缺少或错误，需要点击“系统”菜单中的“数据修正”进行修复。

通过重新初始化、重进系统、数据修正等操作未能解决故障的，应切换行情源。

## 委托系统紧急故障应急解决办法

### 站点无法登陆

客户登陆委托系统时长时间处于正在登陆状态，见下图：



**解决办法：**按“终止”按钮，点击登陆界面中“委托主站”下拉式列表框，切换到另一委托站点，直到可以登陆系统为止。

通常情况下客户无法登陆或登陆缓慢与互联网传输有关。如果出现登陆某一入口时间超过 8 秒钟，可以通过点击登陆窗口的“终止”按钮重新再登陆或者切换到其它站点登陆。互联网数据传输拥挤或不稳定也会出现同一站点有时快速登陆，有时登陆缓慢的现象。



如果经过您的站点切换后发现所有委托站点均未能登陆，为了不  
影响您的交易，请通过拨打财通证券客服号 96336、962336 进行电话  
委托。客服号的操作方法请参见第 55 页。

## 菜单操作时无响应

您已经登陆委托系统，但是在菜单操作过程中突然软件停止响应或软件无法获取数据，此时可点击“登陆”按钮返回到登陆界面重新登陆，必要时应切换委托站点。

## 登陆时报错

确认您所输入的帐号、密码准确无误。

由于提示错误对话框而无法登陆委托系统，按对话框所提示的内容解决，具体请参见第五章——委托系统常见问题。

## 第五章 常见问题

本章所提供的信息有助于解决您在财通证券同花顺行情分析系统以及委托系统操作过程中经常遇到的问题。

**本章包括：**

财通证券同花顺行情分析系统常见问题

财通证券委托系统常见问题

### 财通证券同花顺行情分析系统常见问题

#### ❗ 为什么系统登录时提示“认证失败：连接认证服务器失败”？

系统登录时需要首先连接认证服务器校验通行证，所以连接认证服务器相应端口失败的时候，会提示“认证失败：连接认证服务器失败”。其原因可能有以下三个方面：1) 计算机没有连接到互联网上；(2) 通过代理上网，代理设置不正确；(3) 防火墙不允许访问网络。”请逐个检查以上可能的故障原因。

#### ❗ 为什么登录时提示“认证失败：帐户不存在”？

检查资金帐号是否输入正确；

#### ❗ 为什么登录系统时提示“帐号或通讯密码错”？

检查帐号或通讯密码是否输错；

#### ❗ 为什么按 F10 个股资料出来的是空白页？

请检查您的浏览器是否能正常浏览网页，网络速度慢除外。



### ❗ 为什么升级程序后软件无法正常使用？

可能是您的程序多次没有及时升级，导致这次升级时程序损坏，需重新安装软件。安装前请首先卸载原同花顺程序，卸载完毕后再手工删除原同花顺程序的安装目录。

### ❗ 为什么运行同花顺软件时提示“同一个目录的程序，同时只能运行一个”？

请稍等片刻再运行。也有可能您已经打开了同花顺软件。

### ❗ 如何通过代理上网方式来浏览行情？

在软件登陆界面的“通讯设置”里勾上“使用代理”。如果采用 socks 协议，需根据相应的代理服务器软件设置代理服务器地址和端口号，有的代理服务器上还要求设置账号和密码，详细请联系网络的网管或代理程序开发商。如果采用 http 协议，请点击“使用浏览器设置”按钮，系统会将您的计算机的 WEB 浏览器代理设置自动读到代理服务器地址栏，然后按确定即可。

### ❗ 为什么浏览网页正常却无法连接行情主站？

如果您通过代理方式上网（通常情况下单位使用），请在行情软件中进行代理设置。请检查是否开启了个人防火墙，此时您可以先关闭防火墙然后再登陆，如果能正常连接站点，则属防火墙阻挡引起，需要进行防火墙规则设置。

### ❗ 为什么股票代码无法输入？

请检查您的小键盘“Num Lock”键是否锁住。

### ❗ 如果网上看行情受到限制，该如何处理？

请使用绿色通道功能或者通过 web 行情交易系统进入。

# 财通证券同花顺委托系统常见问题

## ❗ 为什么登录时提示“连接主站失败”或长时间无响应？

请在登陆窗口“委托主站”中选择其它交易入口进入。如果所有入口都无法进入，为了不影响客户的交易，请通过拨打财通证券客服号 96336、962336 进行电话委托。

## ❗ 为什么登录时提示“认证失败：帐户不存在”？

检查资金帐号是否输入正确；

确认帐号是否开通了“网上交易”权限；

尝试在登陆窗口“交易入口”中选择其它交易通道进入。如果发现任一交易通道报该错误，应及时与营业网点联系以便检查原因。

## ❗ 为什么登录系统时提示“帐号或通讯密码错”？

检查帐号或通讯密码是否输错。

## ❗ 为什么登录系统时提示“客户交易密码错误”？

交易密码输入错误，请重新输入，如果反复报错，说明交易密码不对，应到营业网点清密。

## ❗ 为什么浏览网页正常却无法连接委托主站？

如果您通过代理方式上网（通常情况下单位使用），请在通讯设置中进行代理设置。请检查是否开启了个人防火墙，此时您可以先关闭防火墙然后再登陆，如果能正常连接站点，则属防火墙阻挡引起，需要进行防火墙规则设置。

## ❗ 为什么登录时系统提示“认证失败：系统超出最大连接数：1”？

重新登陆或在“交易入口”中选择其它交易入口进入。

同一委托入口在同一时间内只允许有一个帐户登陆。客户连接后 30 分钟内没有操作，会自动断开连接。发生该故障，最可能是客户退出委托系统后迅速再次登陆，由于网络原因导致客户端已经断开，但服务器有几秒种的数据延迟仍然保留其登陆状态信息，此时请稍等

片刻后再登陆或者切换委托通道进行登陆。也可能是上次登陆没有退出，请检查行情左下角是否有最小化的交易图标，双击该图标即可。如果从您最后一次操作帐号时间算起 30 分钟后或者说您当日根本就没有登陆过委托系统而发生这种情况，可能是他人在使用该帐号。应与营业网点联系。

❗ **为什么查询历史成交明细、资金明细、对帐单、交割单时无数据？**

您的操作方法可能有误，选择查询时间段后，应点击“刷新”按钮。注意查询时间段不要超过一个月，一个月以上历史记录，请逐月查询。

❗ **为什么帐号和密码无法输入？**

请检查您的小键盘“Num Lock”键是否锁住。

❗ **如果网上交易受到限制，该如何处理？**

请使用绿色通道功能或者通过 web 行情交易系统进入。