

前 言	2
第二章 关于本产品	3
2.1 关于 N6100N	3
2.2 本产品的使用环境	3
2.3 产品说明	4
2.4 安装方法	6
2.5 主要功能特性	8
第三章在 Windows95/98/2000/XP 环境下用 TCP/IP 协议打印	11
3.1 确认计算机的网络设置	11
3.2 设置本产品 IP 地址	12
3.3 使用 A6100U-Print 打印	15
第四章 在 WindowsNT4.0 环境下用 TCP/IP 协议打印	21
4.1 确认计算机的网络设置	22
4.2 设置本产品 IP 地址	23
4.3 使用 A6100U-Print	23
第五章 关于 PrintServer User Software	24
5.1 启动设置 IP (AdminManager)	26
5.2 设置 IP 地址	29
5.3 设置 General	30
5.4 设置 TCP/IP	31
5.5 设置 SNMP	33
5.6 确认设置内容	34
5.7 使用打印机状态监视器	35
5.8 设置 AdminManager 的环境	38
第六章 使用 WWW 浏览器	40
6.1 显示产品的主页	40
6.2 主页中对产品进行管理	41
第七章 故障维修	42
7.1 安装时的故障	42
7.2 Windows 环境下的故障	42
7.3 恢复出厂状态	44

## 第一章 前 言

感谢您购买本公司的网络打印机 A6100N. 这本使用手册详细地记述了本产品的设置及使用方法。为了正确使用本产品, 请仔细阅读本手册并注意保管。本网络打印机, 通过具有 10 兆接口的外置网络打印服务器, 使用 TCP/IP 协议实现共享打印。同时对应多种网络操作系统, 包括 (Windows95, Windows98, WindowsNT/ 2000/ XP)。

本产品附属 CD-ROM 中的设置设置 IP (AdminManager) 是为了便于实现对打印服务器和打印机的管理, 在本产品安装后可以对本产品进行详细设置。CD-ROM 中的 “A6100U-Print”, 是为 Windows95/98/NT/XP/2000 的用户专门设计的打印软件, 通过它可以把打印数据直接送给打印机, 实现共享打印机。

### 【使用本手册的注意事项】

- 未经本公司的许可, 本使用手册不得转载或复制。一经发现, 将追究法律责任。
- 今后本使用手册内容变更时不再预告。
- 在本手册的编辑过程中, 尽可能地确保其正确性. 对于用户的设置不当或者使用不当而造成的损失, 本公司概不负责。

方正科技在全国各地都设有维修站, 您可以登陆 [www.foundertech.com](http://www.foundertech.com) 网站查询联系联系方式。

- 有关本产品的问题请与顾客技术支持联系。
- Microsoft, Windows, WindowsNT 为美国微软股份有限公司在美国以及其他国家的登录商标。
- 其他记载的公司名称以及产品名均为各公司的商标或登录商标。

版权所有 © (2003-2004)。

方正科技集团股份有限公司, 保留所有权利。

## 第二章 关于本产品

### 2.1 关于N6100N

本产品是一种支持TCP/IP协议的网络打印机。通过本产品可以实现网络打印，在铺设了以太网电缆的任何地方都可以安装打印机。同时在以太网内的任何地方都可以进行打印，方便多个用户共享一台打印机。本产品支持Windows95/98/NT/XP多种网络操作系统的打印，支持TCP/IP协议，并且可采用多种方法设置，包括TELNET, 专用的管理程序AdminManager以及WWW浏览器（HTTP）。

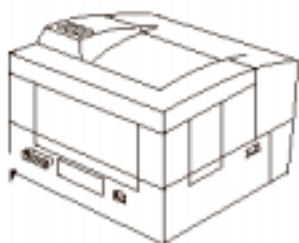
### 2.1 本产品的使用环境

本产品需在如下环境使用：

- 与网络连接的必要设备  
10/100兆（双绞线）电缆
- 网络计算机  
Windows95/98/NT/XP/2000
- 工作环境  
温度：+10~+35℃  
湿度：20%~80%RH（但是不结露）
- 保存环境  
温度：-10~+50℃  
湿度：20%~90%RH（但是不结露）

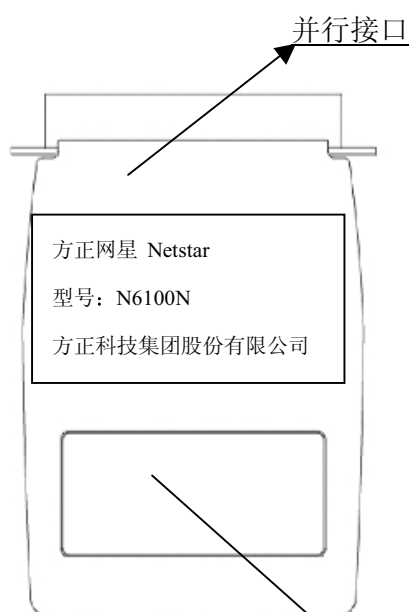
## 2.3 产品说明

各部件的名称和功能



背面图

背面



并行接口

方正网星 Netstar

型号: N6100N

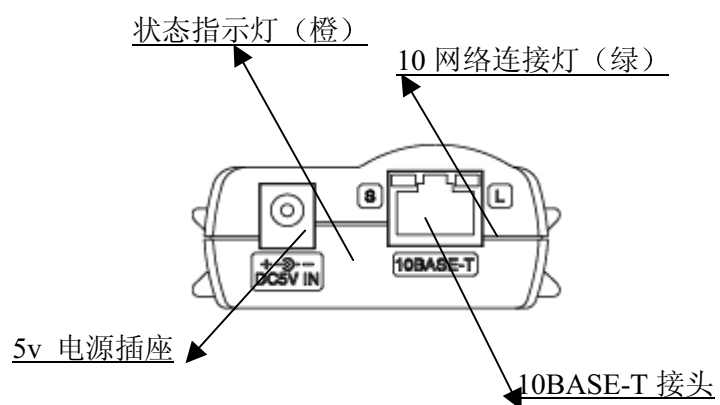
方正科技集团股份有限公司

条码(code 39)

008092xxxxxx

Made in China

侧面



状态指示灯 (橙)

10 网络连接灯 (绿)

5v 电源插座

10BASE-T 接头

- 并行接口

和打印机的并行接口连接。

- 10BASE-T接头

与双绞线连接。

- 10网络连接灯（绿）

亮灯，表示与网络连接正常(10BASE-T连接)。

- 状态指示灯（橙）

通信过程中点闪。

- 电源插座

由于A6100N打印机可以供电，所以不需要连接AC变换器。

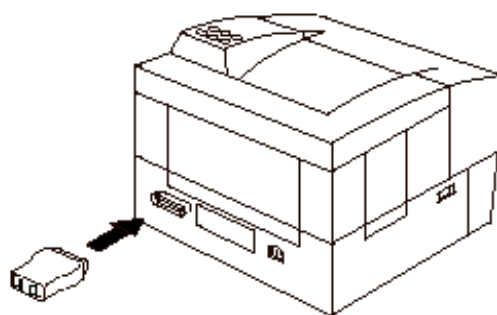
## 2.4 安装方法

### 本产品与打印机的连接方法

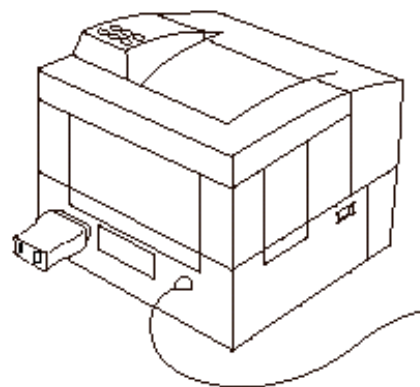
#### 注意

- 安装本产品时，必须事先拔出打印机的电源线。
- 如果本产品曾在其他的网络中使用过，必须将设置内容返回到最初状态。返回出厂状态的方法见后面的第七章说明

1. 确认打印机的电源是否为OFF，然后拔掉打印机的电源线。在打印机的并行接口上连接本产品。

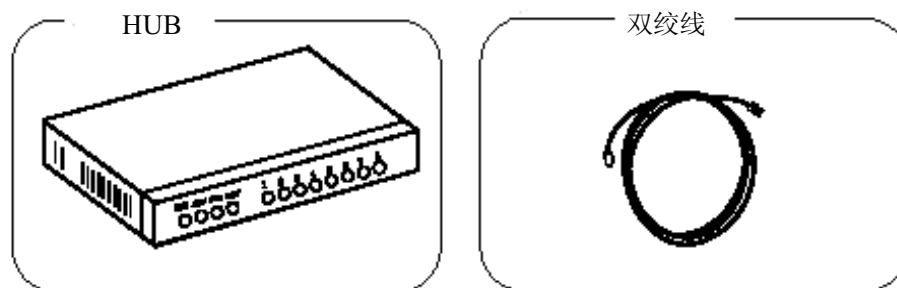


2. 本产品和打印机连接后，确认打印机的电源开关是OFF，插上打印机的电源电缆。

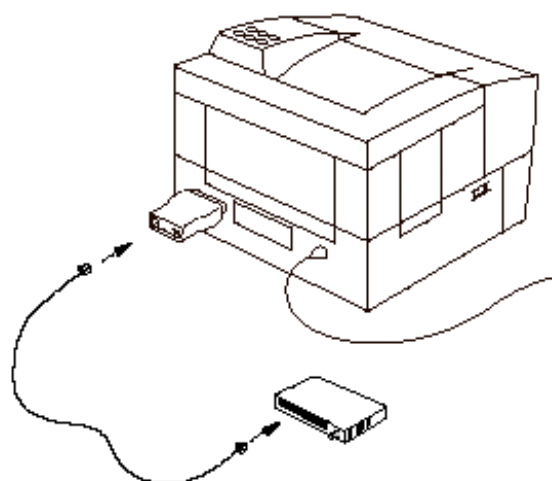


## 与网络连接

本产品与网络连接时，必须配有以下物品。



1. 关闭打印机的电源。
2. 本产品的10BASE接口处与双绞电缆线连接。
3. 双绞电缆线的另一端与HUB连接。
4. 打开打印机电源，确认打印机能正常启动。



### 注意

• 请注意，如果需要使用 AC 变换器，请使用厂家推荐的 AC 变换器，否则可能会出现问題。

## 2.5 主要功能特性

本产品的主要功能特性如下所示。

- 本产品的 CPU 采用 32 位 RISC 芯片，可以进行高速处理
- 10BASE-网络接口
- 支持 TCP/IP (LPR) 打印协议
- 具有大容量快速闪存可以进行简单的版本升级
- 具有多种方法设置 IP 地址
- 内含 MIB-2, HostResource-MIB, PrivateMIB
- 支持 HP JetAdmin 的设置功能
- 内含网页

本产品内含 HTTP 服务器，可通过 WWW 浏览器对本产品进行设置，监视打印机的状态。并可由因特网随时获得本产品的技术信息。另外，主页的个性化功能可以让用户根据自己的喜好来编排本产品的首页。

### 注意

建议使用 Netscape Navigator 3.0 以及 Internet Explorer 3.0 以后的版本。使用其他的浏览器时，请确认是否支持 HTTP 1.0 (RFC1945) 和 HTML 2.0 (RFC1866)。

使用 HTTP 时，必须事先设置好本产品的 IP 地址并让 TCP/IP 协议有效。



## 硬件特性

CPU:	V850
RAM:	512Kbyte
FlashROM:	512KByte
网络接口	10Base-T 1Port
打印机接口	centronics (36p Amphenol) *IEEE 1284 双方向通信 (NIBBLE)
其他	LED × 2 (Link/Status)

## 软件特性:

<支持的协议>

TCP/IP :

网络层 ARP, RARP, IP, ICMP

传送层 TCP, UDP

应用层 TELNET, BOOTP, DHCP, SNMP, HTTP, #9100

支持自行开发的协议 (UDP#19541)

## 有关HP兼容功能

本产品支持惠普公司提供的“JetAdmin/WebJetAdmin”工具软件管理，使用JetAdmin可以设置TCP/IP地址。

### 注意

- 本产品不支持JetAdmin的打印功能。
- 有关JetAdmin的使用方法请参照JetAdmin的帮助文件。

## 并行口规格

并行口打印机端口

号码	方向	信号名	号码	方向	信号名
1	OUT	*STROBE	19	—	GND
2	I/O	D0	20	—	GND
3	I/O	D1	21	—	GND
4	I/O	D2	22	—	GND
5	I/O	D3	23	—	GND
6	I/O	D4	24	—	GND
7	I/O	D5	25	—	GND
8	I/O	D6	26	—	GND
9	I/O	D7	27	—	GND
10	IN	*ACK	28	—	GND
11	IN	BUSY	29	—	GND
12	IN	PE	30	—	GND
13	IN	SLCT	31	OUT	*INIT
14	OUT	*AUT FEED	32	IN	*ERROR
15	—	—	33	—	GND
16	—	GND	34	—	—
17	—	FG	35	—	—
18	—	+5V—	36	OUT	*SLCT IN

## 第三章在 Windows95/98/2000/XP 环境下用 TCP/IP 协议打印

在Windows95/98/NT操作环境中，可以使用TCP/IP协议和本产品附带的打印软件A6100U-Print，直接从计算机将打印数据发送到打印机。使用该协议打印，除了对计算机进行设置以外，还需要给N6100N设置IP地址，然后在每台计算机中安装A6100U-Print打印软件。下面对有关的设置方法进行说明。

### 3.1 确认计算机的网络设置

依照以下的步骤，确认计算机的“网络设置”一览中是否已添加“TCP/IP”。

1. 选择“开始”-“设置”-“控制面板”。双击控制面板中的“网络”图标，从“已经安装下列网络组件”一览中确认是否已添加 TCP/IP。如果没有 TCP/IP，请单击“添加”，按顺序选择“协议”-“Microsoft”-“TCP/IP”，单击“确定”添加 TCP/IP 协议。



图 3-1

2. 确认 TCP/IP 的属性。  
如果网络中有 DHCP 服务器，可选择“自动获得 IP 地址”，否则选择“指定 IP 地址”并输入正确的 IP 地址和子网掩码。



图 3-2

## 3.2 设置本产品 IP 地址

如果你是网络的管理人员，请接着设置N6100N 的IP地址。

如果你只是普通用户，请跳过这一节，去参照“使用A6100U-Print打印”那一节。

设置本网络打印机的IP地址一共有2种方法，你可任选其中的一种方法进行设置。

### ●方法1: 使用光盘中的专用设置软件

将本 CD-ROM 放入计算机光驱中，将会出现安装打印机驱动的菜单画面。退出菜单画面，从“我的电脑”中选择光驱，用鼠标的右键点击光驱，选择“打开”，然后单击光盘根目录下的 Network-print 文件夹，运行其中的[AUTORUN.EXE] (例如：使用的 CD-ROM 是 D 驱动器，则为 D:\ Network-print\ AUTORUN.EXE)，可显示打印服务器的安装菜单画面。



图3-3

启动设置IP (AdminManager)，将自动在网络中查找N6100N，并将其显示在一览表中。

请注意在此之前N6100N应该接通电源并与网络的集线器正常连接。

如果在一览表中没有显示出来，请从AdminManager 的“文件”-“搜寻”进行查找。

### 参考

• AdminManager可从CD-ROM上直接运行，也可将它安装到计算机后再运行。如要安装，可从CD-ROM主菜单的[AdminManager]进行安装。AdminManager的详细使用方法请参见第五章的说明。

## 注意

•如果网络中有多台网络打印机，设置前请确认本产品的Ethernet地址。Ethernet是用“:”符号隔开的6组16进制数。（例：00:80:92:00:10:ea）可在N6100N的背面找到。

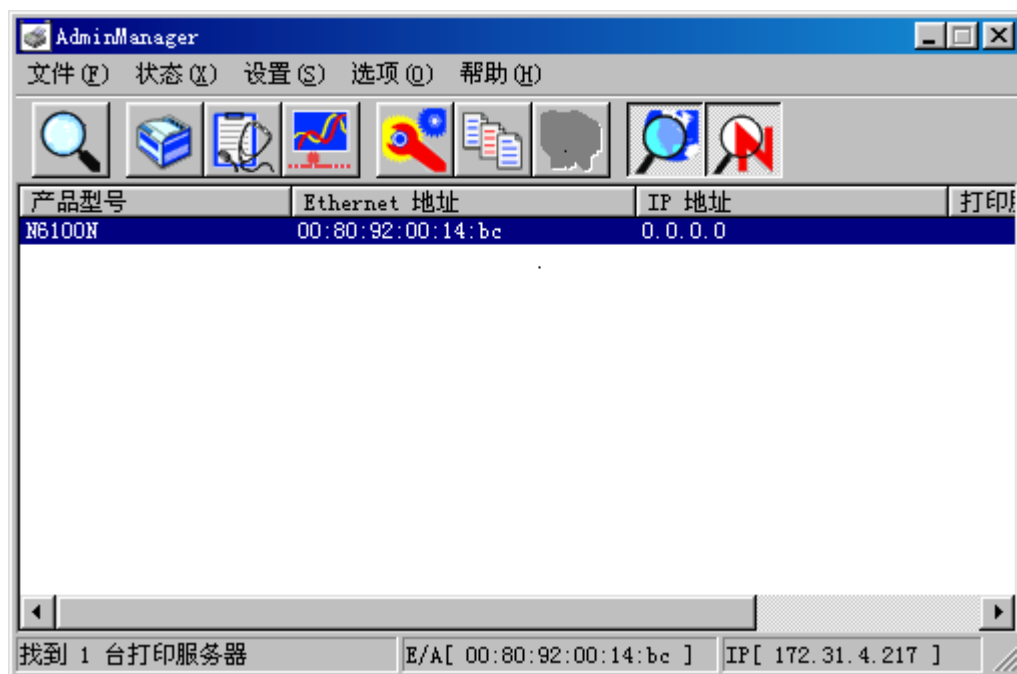
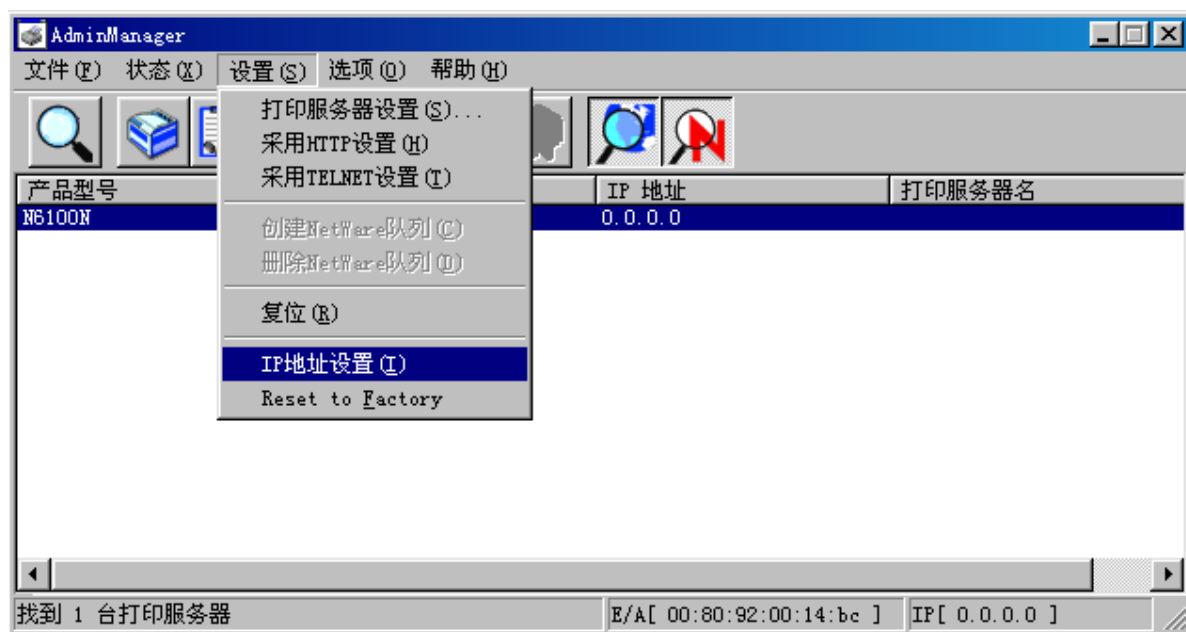


图3-4

1. 启动画面中选择安装对象，从AdminManager的主菜单中选择“设置” - “IP地址设置”。已设置密码的情况下，需输入密码。出厂状态下，密码为空，单击“确定”即可。



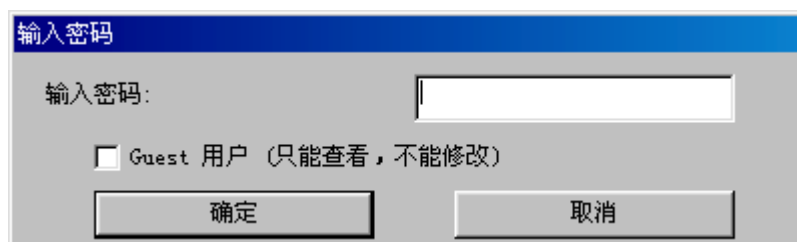


图3-5

**注意**

•如选中“Guest用户”，则可以读出设置情况，但无法更改设置内容。

2. 在这里所设置的项目是使用TCP/IP环境的重要项目，请向网络管理者确认，各项目完成后单击“设置”。

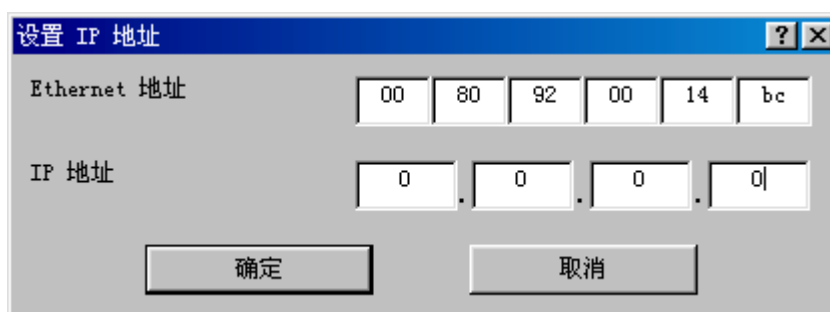


图3-6

3. 出现“再起动本产品。可以吗？”提示信息，请单击“是”。

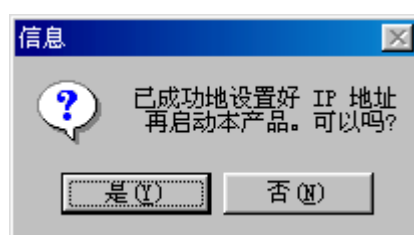


图3-7

4. 使用AdminManager查找，请确认本产品是否已显示在一览表中，完成这些步骤后设置完毕。

**注意**

•本产品再启动过程中不能通信，请稍等一会儿，再从AdminManager工具软件查找。

**●方法2:根据DHCP，BOOTP，RARP自动设置IP地址功能**

本产品具有DHCP/BOOTP/RARP协议，在有DHCP/BOOTP/RARP服务器正常工作的网络内可以实现N6100N的 TCP/IP的自动设置。请确认N6100N的DHCP/BOOTP/RARP项目被设为Enable状态。

**注意**

- 本产品支持的DHCP协议是基于RFC2131/2132标准。支持WindowsNT DHCP Server。
- 有关DHCP功能的具体配置，请事先与网络管理者商量。
- 本产品出厂状态，DHCP/BOOTP/RARP项目被设为Enable状态。
- 由于通过DHCP/BOOTP自动获取IP地址有时不能保证N6100N每次都得到相同的IP地址，而且，使用方法2设置的IP地址，随着打印机的电源关闭而消失，我们建议你使用方法1把一个固定的IP地址保存在N6100N中。

### 3.3 使用 A6100U-Print 打印

这一节里介绍如何使用A6100U-Print进行打印，A6100U-Print是一个网络打印软件，它是专门为N6100N而设计的。该软件支持Microsoft Windows 95/98/Me/NT4.0/ NT 2000/XP操作系统，它把打印机驱动程序生成的打印数据直接传给打印机，因此为了实现网络打印，必须在每一台计算机中安装该软件。具体安装方法如下：

1. CD-ROM 放入具有自动启动功能(自动启动 CD-ROM)的计算机的光驱中，将会出现安装打印机驱动的菜单画面。安装完打印机驱动程序后，退出菜单画面，单击根目录下的 Network-print 目录，运行其中的[AUTORUN. EXE] (例如、使用的CD-ROM是D驱动器，则为D:\ Network-print\ AUTORUN. EXE)，可显示打印服务器的安装菜单画面（图 3-3）。

2. 选择 “方正网星打印软件”



图 3-8

3. 单击“下一步”，出现“许可协议画面”如果你同意“许可协议画面”中的条款，单击“是”，出现“指定安装文件夹”。



图 3-9

4. “指定安装文件夹”你可以使用缺省值，也可指定新的文件夹，然后单击”下一步”。

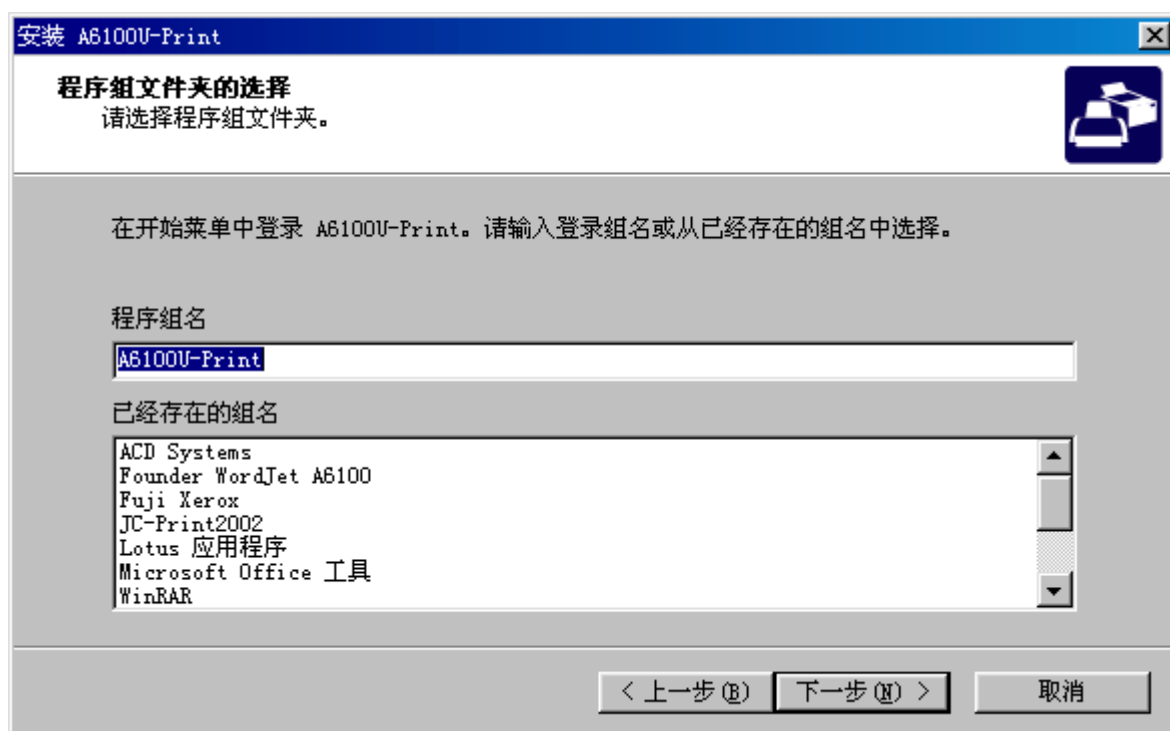


图 3-10



## 5. 单击“开始”，开始安装

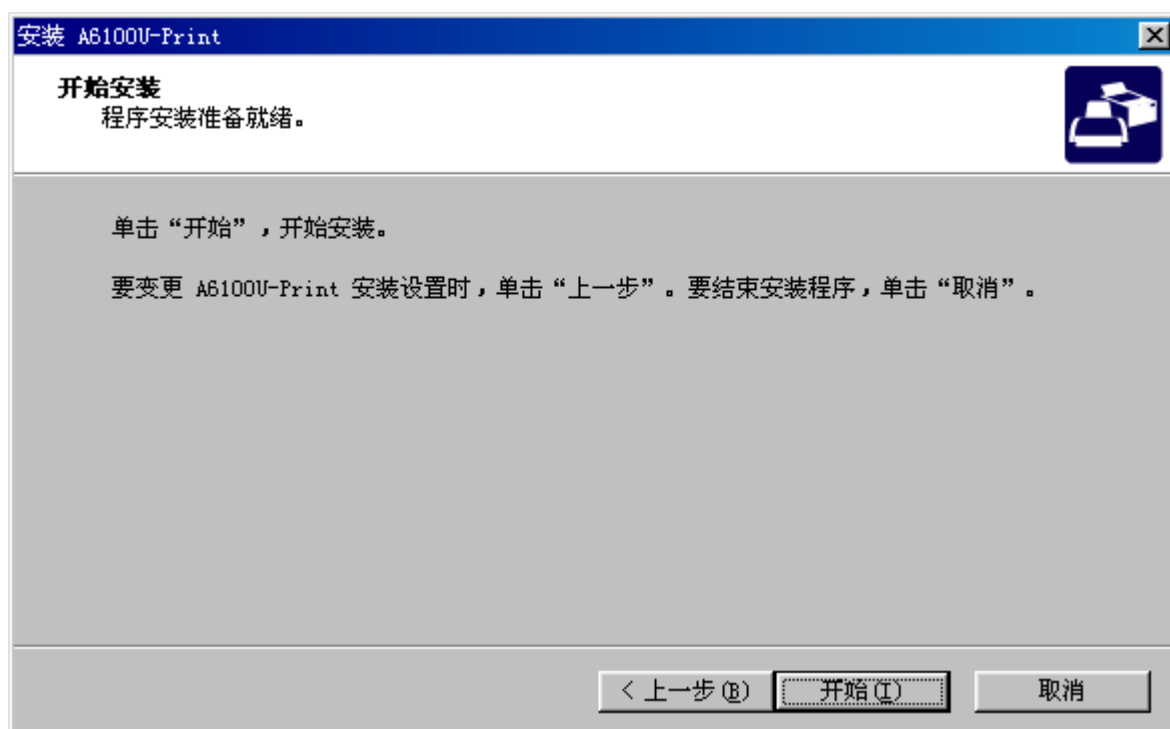


图 3-11

## 6. 文件复制完成后，出现以下添加打印端口的画面，请选择“是”，单击“完成”。



图 3-12

7. 出现添加端口的画面，点击“下一步”。

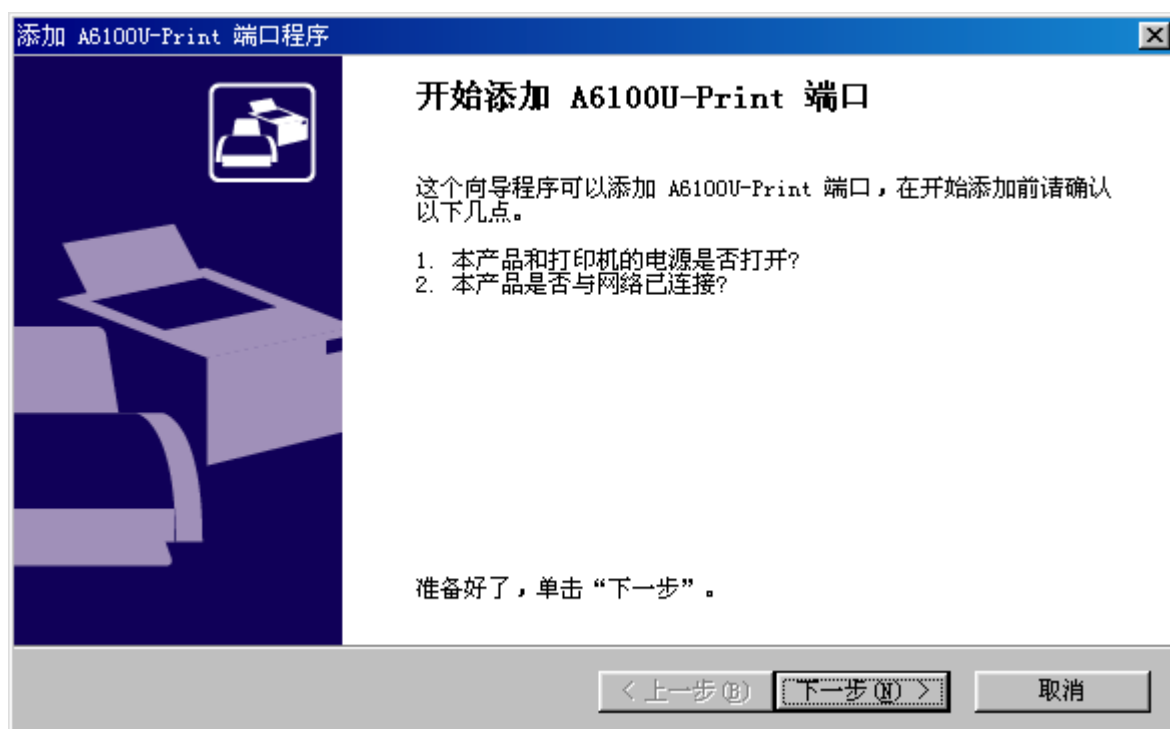


图 3-13

8. 出现以下画面，点击“检索打印服务器”按钮。

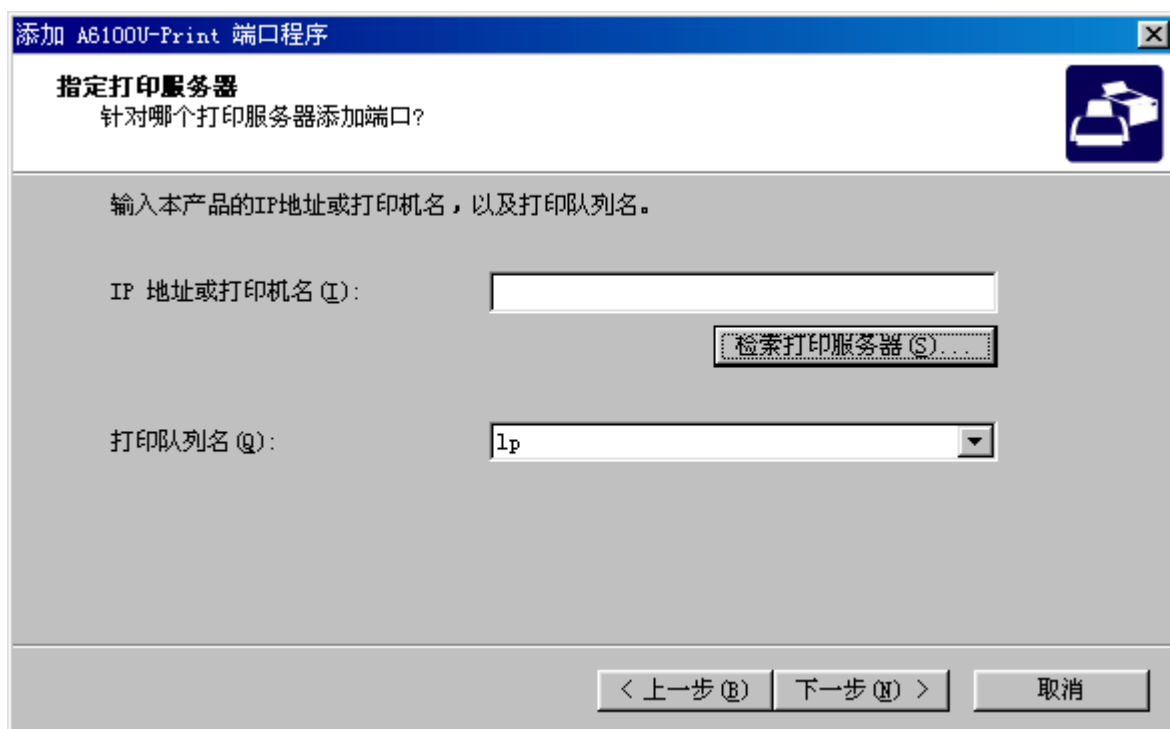


图 3-14

9. 向导程序将在网络中自动搜索网络打印机服务器并显示在一览表中。在一览表中选择对应的打印机服务器，单击“确定”。

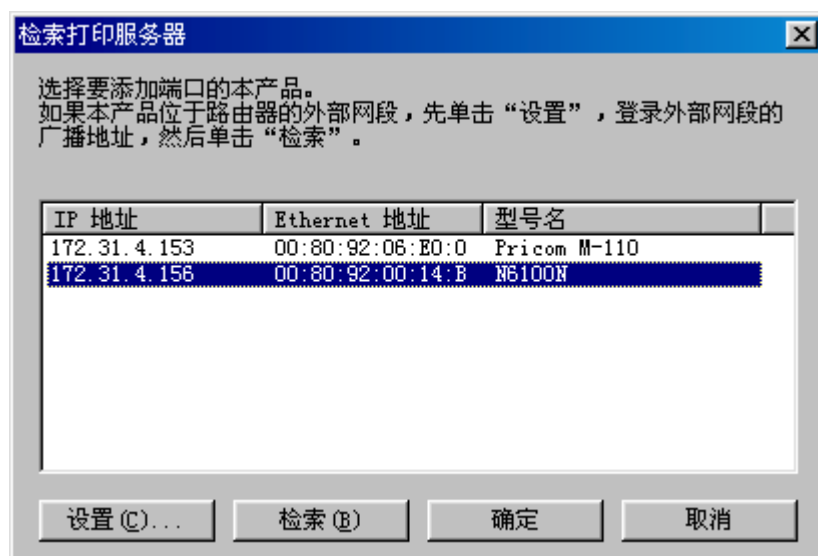


图 3-15

10. 确认输入内容画面

按照安装向导的指示点击“下一步”，确认输入的内容。如没有问题，单击「完成」，将在计算机中创建新的打印端口。

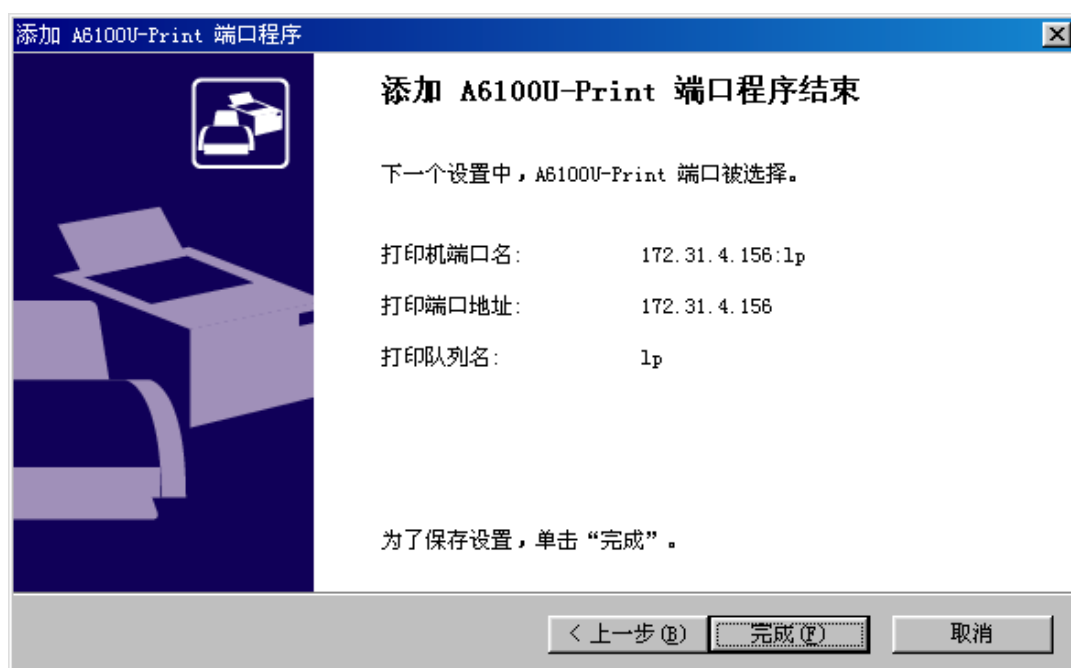


图 3-16

## 11. 选择打印机画面

把刚创建的打印端口分配给打印机。现在计算机中已经把安装好的打印机显示在一览中。如果方正打印机驱动程序还没有安装好的话，请先安装打印机，然后单击“下一步”。



图 3-17

12. 单击“完成”完成全部安装。选择刚安装好的打印机，打印测试页，看是否能正常打印。如果不能正常打印，请参见第 7 章 **7.2 Windows 环境下的故障 (TCP/IP)** 检查打印机属性，确认打印机被设成单向通讯，打印机端口为 A6100U-Print。



图 3-18

## 第四章 在 WindowsNT4.0 环境下用 TCP/IP 协议打印

本章对在WindowsNT4.0环境下用 TCP/IP协议打印进行说明。

### 注意

- 打印机驱动程序应使用WindowsNT4.0专用驱动程序。

### 4.1 确认计算机的网络设置

请按以下步骤对“TCP/IP”协议设置和对添加“Microsoft TCP/IP”服务进行确认。

1. 双击控制面板的“网络邻居”，向“网络邻居”的“协议”里添加TCP/IP协议并确认。



图4-1

2. 确认 TCP/IP 属性。

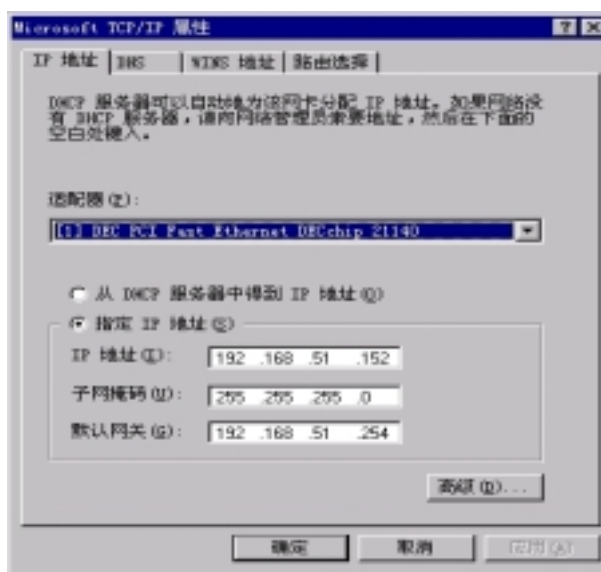


图4-2

3. 确认“Microsoft TCP/IP 打印”服务是否被添加。



图 4-3

## 4.2 设置本产品 IP 地址

设置本产品的IP地址，请参见第三章中的“设置本产品”。

## 4.3 使用A6100U-Print打印

如何使用A6100U-Print打印，请参见第三章中的“使用A6100U-Print打印”。

## 第五章 关于 PrintServer User Software

这一章主要介绍在 Windows95/98 和 WindowsNT4.0 环境下的管理工具软件 AdminManager 的使用方法。AdminManager 主要用于设置和管理本产品。管理者可以将它安装到计算机中，也可直接从 CD-ROM 中运行。

### 启动 Print Server User Software

将本CD-ROM放入计算机的光驱中，将会出现安装打印机驱动的画面。退出画面，从“我的电脑”中选择光驱，用鼠标的右键点击光驱，选择“打开”，然后击打光盘根目录下的 Network-print 文件夹，运行其中的“AUTORUN.EXE”（例如：使用的CD-ROM是D驱动器，则为D:\Network-print\ AUTORUN.EXE），可显示打印服务器的安装菜单画面。



图5-1

- 自述文件（初次使用时请阅读）  
在该文件中记载了使用注意事项，使用前请一定阅读。
- 方正网星打印软件



在Window环境下安装该软件，可以直接把打印数据送给打印机，为了能够实现网络打印，每一台计算机都必须安装该软件。具体安装方法，请参见第三章。

● 设置IP (AdminManager)

对本产品进行管理或详细设置IP地址时，请启动AdminManager。

只需网络管理者安装，一般用户不必运行该程序。

● 联机手册

启动本产品的设置手册。

为了阅读手册，需要预先在您的计算机中装有Adobe Acrobat Reader。

## 5.1 启动设置IP (AdminManager)

1. 在打印服务器的安装菜单画面中单击“设置IP (AdminManager)”，将出现以下画面。  
选择是将AdminManager安装到计算机中，还是直接从CD-ROM上运行。

**参考** 如果你需要频繁使用该软件或者需要保存AdminManager设置环境，请选用“安装之后再执行”。

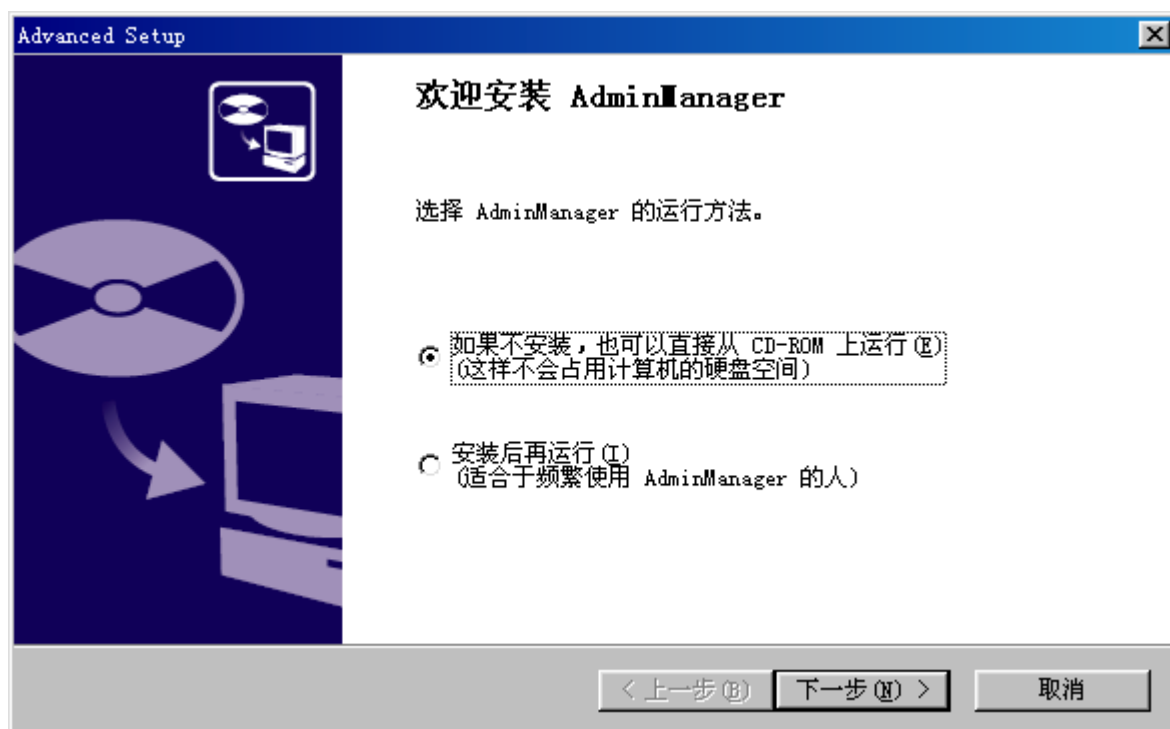


图5-2

2. 点击“下一步”，阅读使用许可，按照画面的指示，安装或者运行AdminManager。

### 3. 启动 AdminManager

AdminManager是一种可以对本产品进行详细设置的工具软件。它可对本产品进行复位，及让本产品的网络设置恢复到工厂出厂状态，并可监视打印机的工作状态，

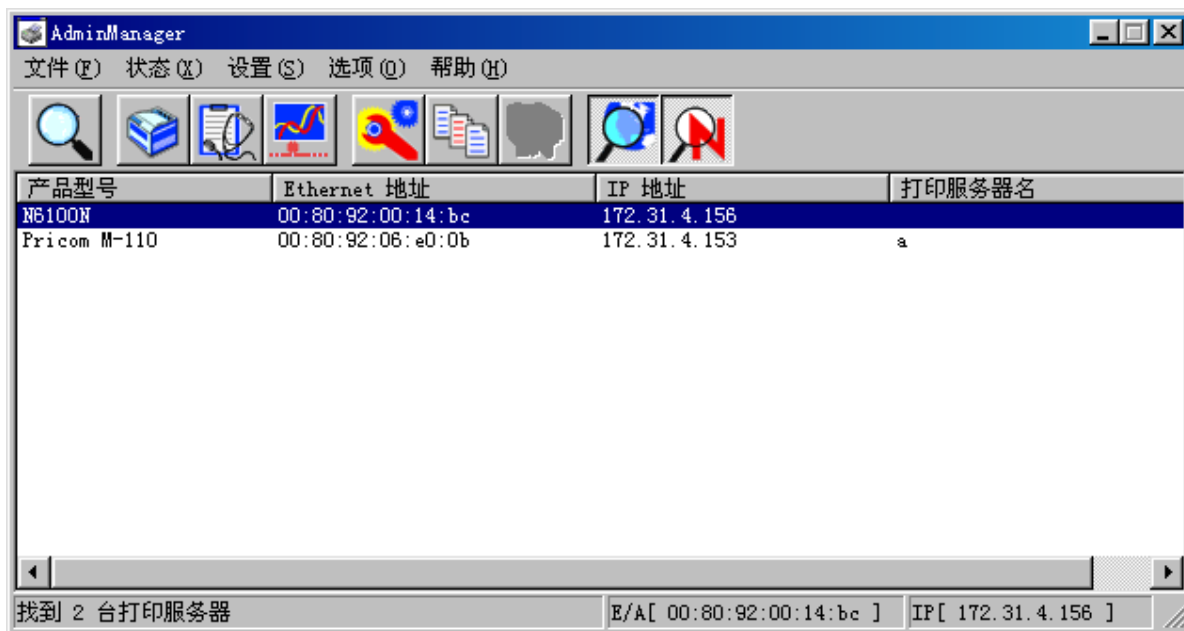


图5-3

启动AdminManager时，它将自动检索在网络上的本产品，并在一览表中显示。从一览显示中选择需要管理设置的打印机，从设置菜单目录中选择设置项目等。

#### 参考

- 如果对应的打印机没有出现在一览表中，可以按查找按钮进行再查找，或等待数秒钟。

AdminManager的菜单目录构成如下。

- 文件
  - 搜寻： 再次查找网络上的PrintServer。
  - 该软件结束： 结束AdminManager。
- 状态
  - 打印机状态： 显示打印机状态监视
  - 系统状态： 显示系统状态监视
  - 网络监视器： 显示SNMP状态监视。
  - 设置项目一览：显示本产品的内部设置情报。
- 设置
  - 打印服务器设置： 用本工具软件设置本产品
  - 采用HTTP设置： 启动WWW浏览器设置本产品。
  - 采用TELNET设置： 启动TELNET设置本产品。
  - 复位： 再启动本产品。
  - 打印自检页： 执行本产品的自行诊断打印。
  - 设置IP地址： 检索一览中没有显示本产品时请指定IP地址。

- 选项      使用TCP/IP 协议:使用通信协议TCP/IP。  
               使用IPX/SPX协议:使用通信协议IPX/SPX  
               环境设置:    设置AdminManager的运行环境。
- 帮助      显示版本:    显示AdminManager的版本信息。

在AdminManager的菜单项目中选择“设置”-“打印服务器设置”，便可进入设置画面对打印服务器进行设置。如果出现认证密码画面，则必须输入认证密码后才能设置本产品。

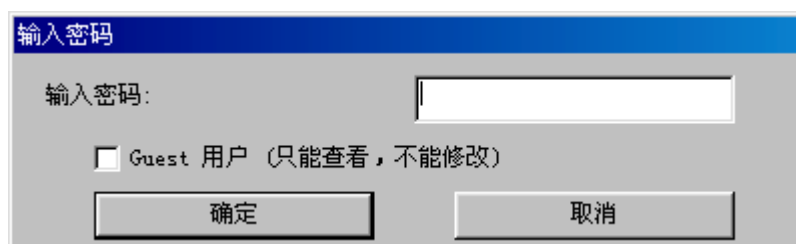
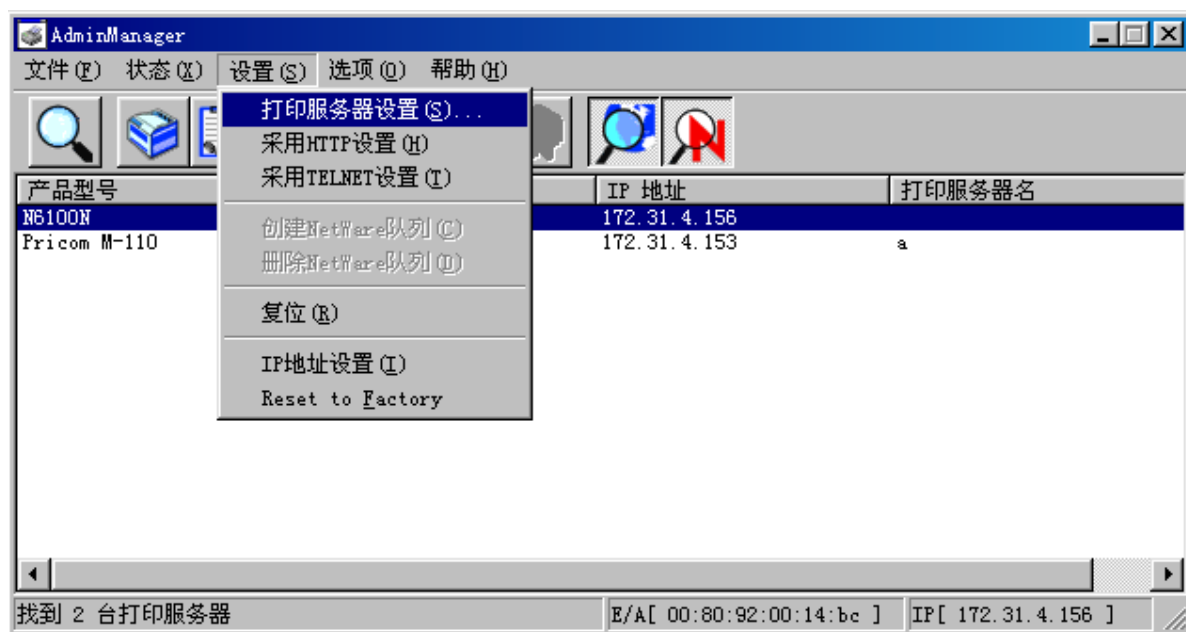


图5-4

## 参考

产品在出厂状态，不需输入密码。只有当你给产品设置了密码后，才需要提交对应的密码。

## 注意

•如果你不输入正确的密码，选择“Guest用户”进入，则只能读出产品的现在设置情况，无法更改产品的设置内容。

- 设置本产品前请记下Ethernet地址。Ethernet地址是以“:”符号分隔开的6组16进制数。(例: 00: 80: 92: 00: 10: ea) 在N6100N的背面

## 5.2 设置 IP 地址

对IP地址的设置进行说明。

1. 本产品在出厂状态,不具有IP地址,为了用TCP/IP协议进行打印,必须给本产品设置IP地址。具体方法如下:
2. 在AdminManager的菜单中选择“设置”-“IP地址设置”,它将启动IP地址设置工具。键入所要设置产品的Ethernet地址和IP地址,选择“OK”。
3. 为了使设置的IP地址有效,请复位本产品。



图5-5

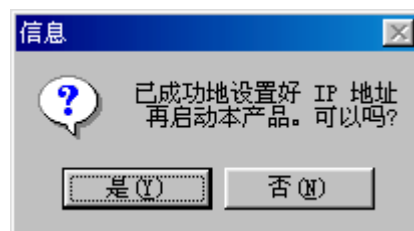


图5-6

### 注意

- 如果AdminManager中的“复位”处理不成功,这时请关闭打印机的电源后再接通电源。
- 在这里设置的IP地址将保存在打印机中,即使打印机的电源被关闭,也不会丢失,再次接通电源时,IP地址同样有效。如果IP地址设置不能正常完成,将显示出错信息。请确认待设置的产品的Ethernet 地址和IP地址后,再设置一次。



图 5-7

## 5.3 设置 General

从AdminManager菜单中选择“设置”-“PrintServer”，移到General。这里的设置是使用本产品时可选设置项目，如果需要变更root密码，请务必记住新的密码。

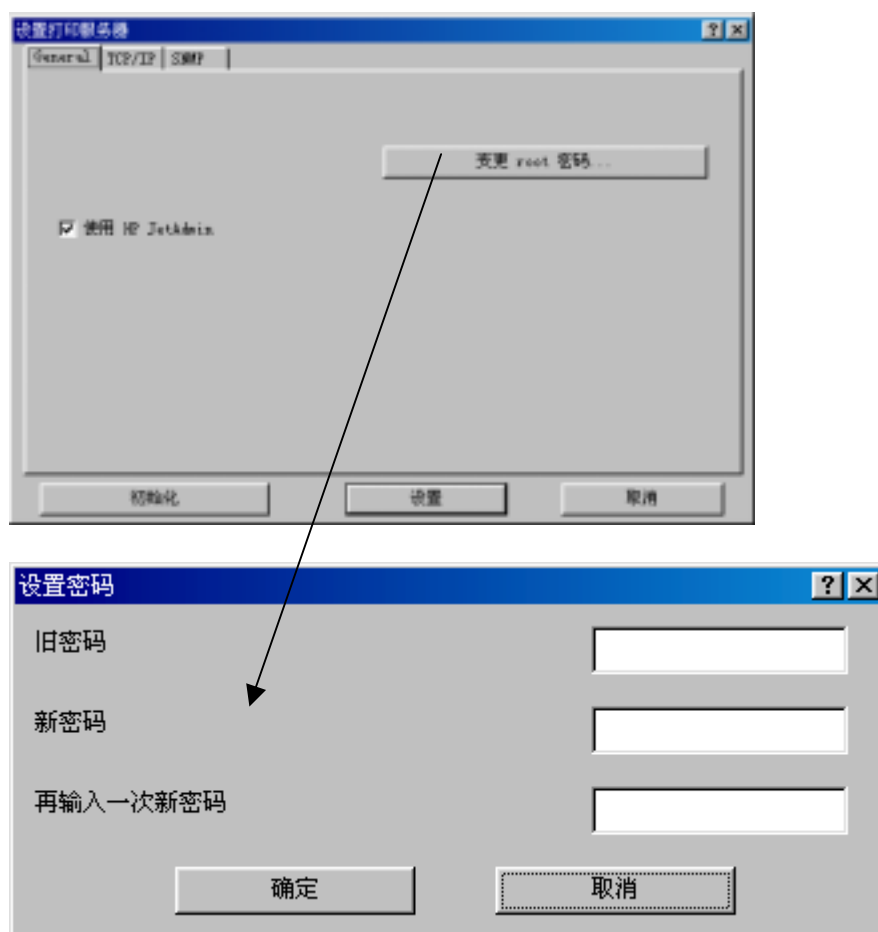


图5-8

### 各项目的说明

#### 变更root密码：

使用ASCII字符设置本产品的管理者密码。对用TELNET，Web浏览器，设置工具等修改网络打印机的设置时，需要提交该密码认证。

#### 旧密码/新密码/再输入一次新密码的确认：

修改密码时，需要提交旧密码，并两次输入相同的新密码才可以变更管理者密码。

#### 使用HP JetAdmin

设置是否支持惠普公司的工具软件JetAdmin/WebJetAdmin. 的管理。

## 5.4 设置 TCP/IP

选择TCP/IP标签，进入TCP/IP设置。



图5-9

### <各项目的说明>

#### 使用TCP/IP协议：

禁止/许可TCP/IP协议的使用。这个设置影响TELNET，SNMP，HTTP，#9100打印协议及Adminmanager设置工具（TCP/IP）的运行。

#### 使用DHCP/BOOTP

禁止/许可DHCP/BOOTP协议的使用。本产品支持DHCP/BOOTP协议，如果网络中存在DHCP/BOOTP服务器，则本产品可以通过DHCP/BOOTP协议自动获取IP地址。

#### 使用RARP：

禁止/许可RARP协议的使用。本产品支持RARP协议，如果网络中存在RARP服务器，则本产品可以通过RARP协议自动获取IP地址。

#### IP地址：

设置本产品的IP地址。设置值是4段10进数“xxx.xxx.xxx.xxx”的形式。子网掩码：

设置本产品的网络掩码。设置值是4段10进数“xxx.xxx.xxx.xxx”的形式。

如果子网掩码设置为0.0.0.0，则本产品将根据所设的IP地址，自动使用与其对应的网络掩码。

#### 省缺网关

设置路由器的IP地址。设置值是10进数“xxx.xxx.xxx.xxx”的形式。  
路由器是必须与本产品具有相同的子网掩码。设置为0.0.0.0时表明网络中不存在路由器。

初始化：

将本产品的内部设置恢复成出厂状态。

设置：

将所设置的值送给本产品并保存。

取消：

取消所设置的值。



## 5.5 设置 SNMP

在图5-9选择SNMP标签，进入SNMP设置。

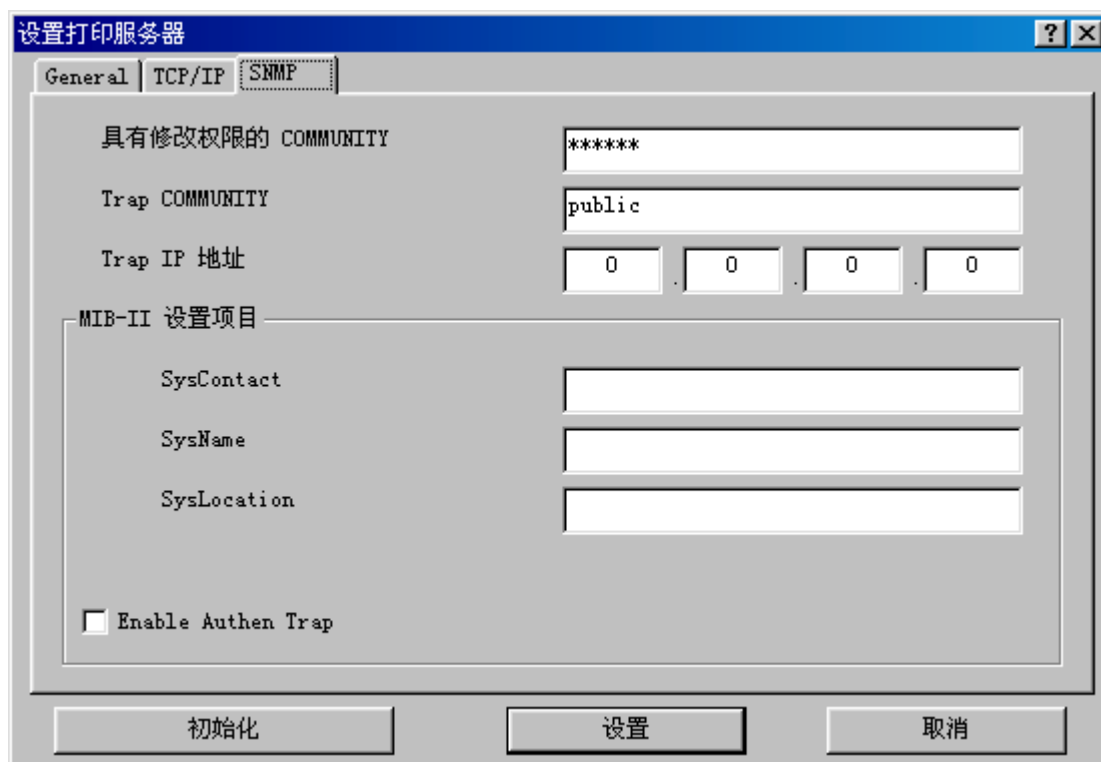


图5-12

<各项目的说明>

**具有修改权限的COMMUNITY:**

设置SNMP的认证COMMUNITY名。当你使用SNMP Set Request对产品进行设置时，需要提交本COMMUNITY名进行认证。

**TRAP COMMUNITY:**

设置SNMP的陷阱COMMUNITY。这COMMUNITY是本产品发出陷阱信息时使用。

**TRAP IP地址:**

设置SNMP陷阱信息的接受者的IP地址。如果设置为“0.0.0.0”则表明此项目无效，无论什么时候都不会发送陷阱消息。

**SysContact:**

通常设为管理者的电子邮件地址或管理者的名字。当产品出现故障时，好知道跟谁联系。

**SysName:**

通常设置为本产品的名称。例如N6100N Network Printer

**SysLocation:**

通常设置本产品所安放的物理位置。

Enable Authen Trap:

如果选中设置框（许可），当有人非法存取本产品时，SNMP将有关的通告信息（陷阱信息）发送给接收者（Trap通知地址）。

## 5.6 确认设置内容

在图 5-3 AdminManager 主画面，从菜单中选择“状态”-“设置项目一览表”，显示本产品的各项的设置值。单击“输出文件”。可将设置内容作为文件保存，以便在以后需要技术支持时，提交给客户支持人员，或对本产品进行管理时使用。

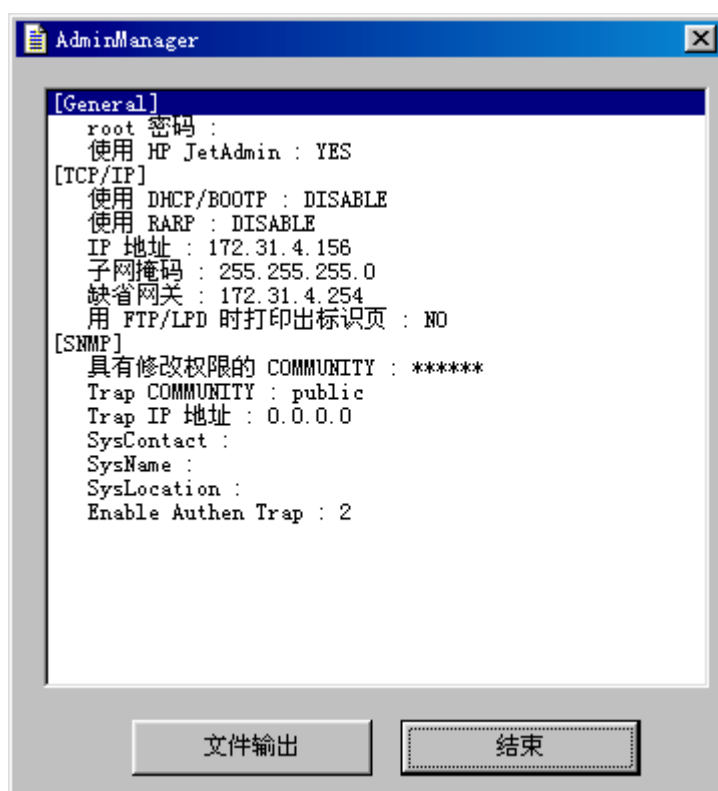


图5-13

## 5. 7 使用打印机/状态监视器

从AdminManager菜单中选择“状态”“打印机状态”，可显示打印机目前的状态。

### 注意

• 由于通讯的滞后，打印机目前的正确状态有可能晚几秒钟才能正确显示。



图5-14

打印机状态画面的菜单构成：

- 显示 ———— 通常在最前面显示：通常在最前面显示打印机状态监视窗口。  
                  ——— 结束：结束打印机状态监视。
- 选择项 ———— 设置环境：指定状态的更新时间。
- 帮助 ———— 版本情报：显示打印机状态监视的版本情报。



图5-15

从AdminManager菜单中择“状态”“系统状态”，显示打印机的网络信息。

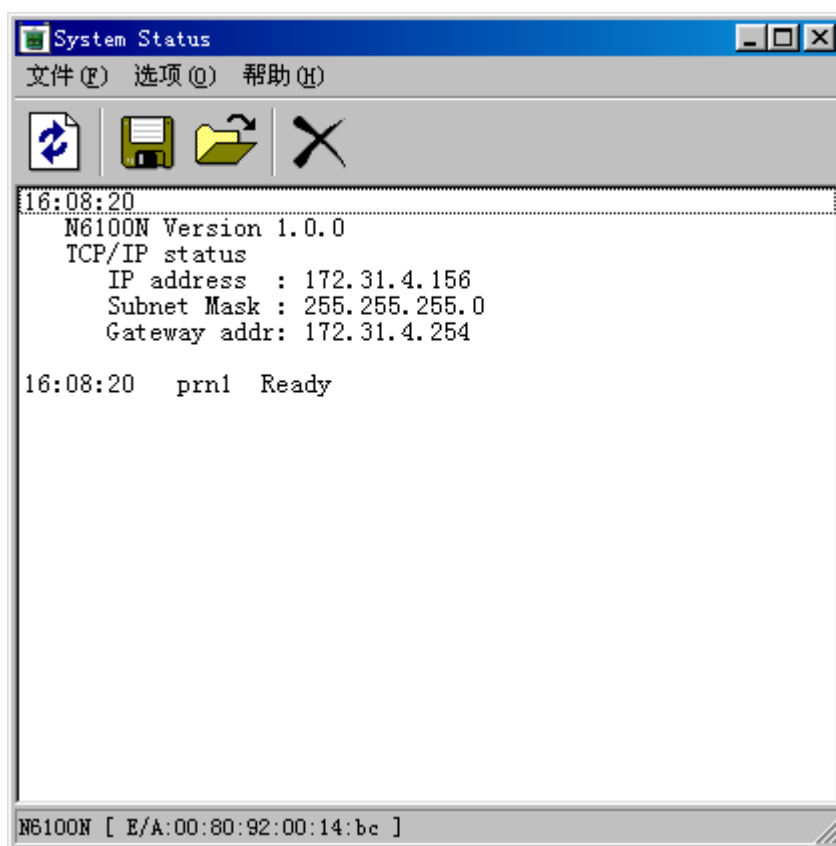


图 5-16

**注意** 根据产品不同显示项目不同。

- 文件
  - 状态刷新；取得打印机的最新的网络信息
  - 查看通讯记录；打开保存的系统状态文件。
  - 保存通讯记录；保存现在的系统状态通讯记录。
  - 删除通讯记录；删除现在的系统状态通讯记录。
  - 结束；结束系统状态监视。
- 选择项—— 设置环境； 指定状态的更新时间。
- 帮助———显示版本；显示系统状态监视的版本情报。

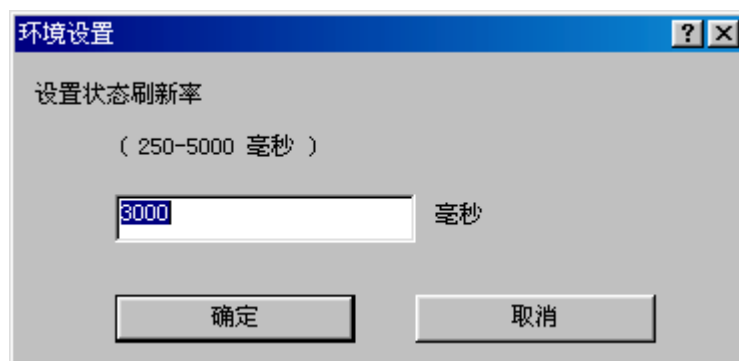


图5-17

## 5. 8 设置 AdminManager 的环境

从AdminManager菜单中选择“选择项”-“环境设置”，显示AdminManager的环境设置。  
如果设置结束选择“OK”。要取消键入的设置值时，选择“取消”。

### ○TCP/IP项目

设置用 TCP/IP 查找本产品时的广播用 IP 地址。输入广播用 IP 地址，并按登记按钮。

#### 注意

- 如不选择“使用TCP/IP协议”，则此处的TCP/IP广播用IP地址设置没意义。

#### 参考

- 广播用IP地址不能重复登记。

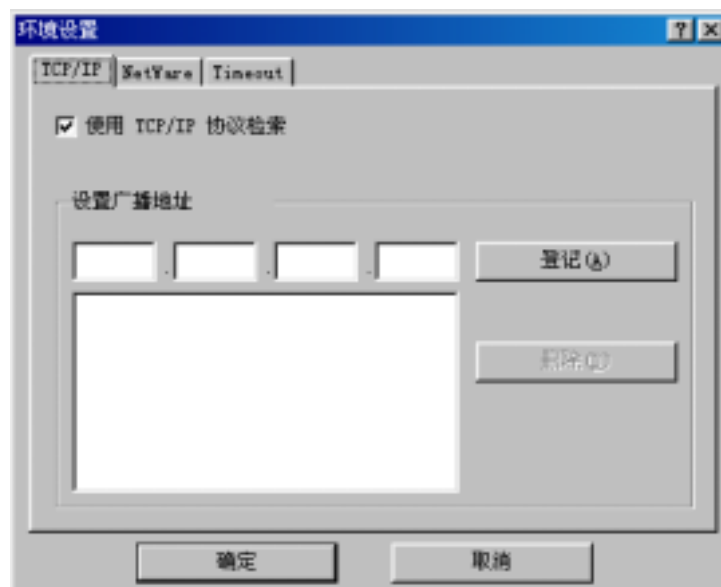


图5-18

### ○NetWare项目

设置用IPX检索本产品时的网络号。输入本产品所在的网络号码，选择登记。

#### 注意

- 如不选择“使用NetWare协议”，则此处的IPXP网络号码设置没意义。

#### 参考

- 选择“自动搜索所有的网络号码”，时，将自动搜寻网络号码，并对取得的全部网络进行查找。

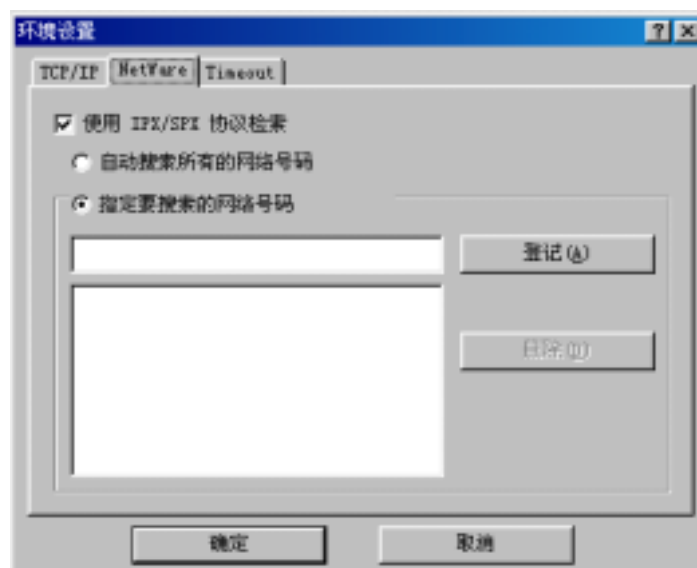


图5-19

## ○Timeout项目

在Timeout标记中，设置关于本产品的通信超时时限。

—查询间隔—：设置AdminManager执行自动检索操作的时间间隔。

—超时—：设置AdminManager和本产品的通信超时上限的时间（秒）。

—再送次数—：设置AdminManager和本产品通信失败时的再送次数（回）。

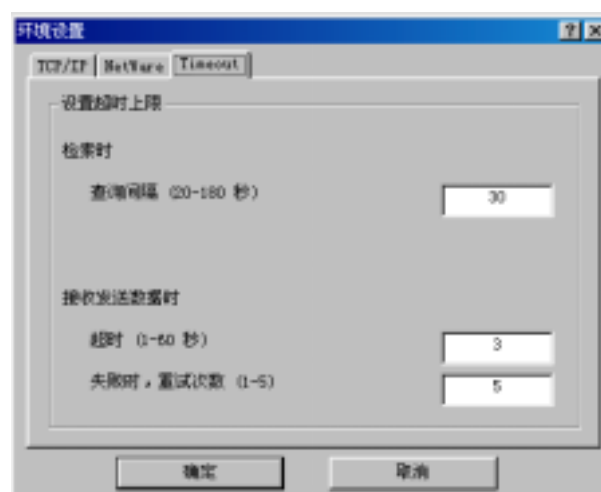


图5-20

## 第六章 使用WWW浏览器

这一章主要说明使用WWW浏览器对本产品进行设置的有关方法。

本产品内含设置网页，使用**WWW浏览器**可以对本产品进行设置，也可以确认本产品和打印机的状态。

### 6.1 显示产品的主页

有2种方法可以打开主页。

1. 从AdminManager一览显示中选择本产品，单击菜单的“设置”-采用HTTP设置”。

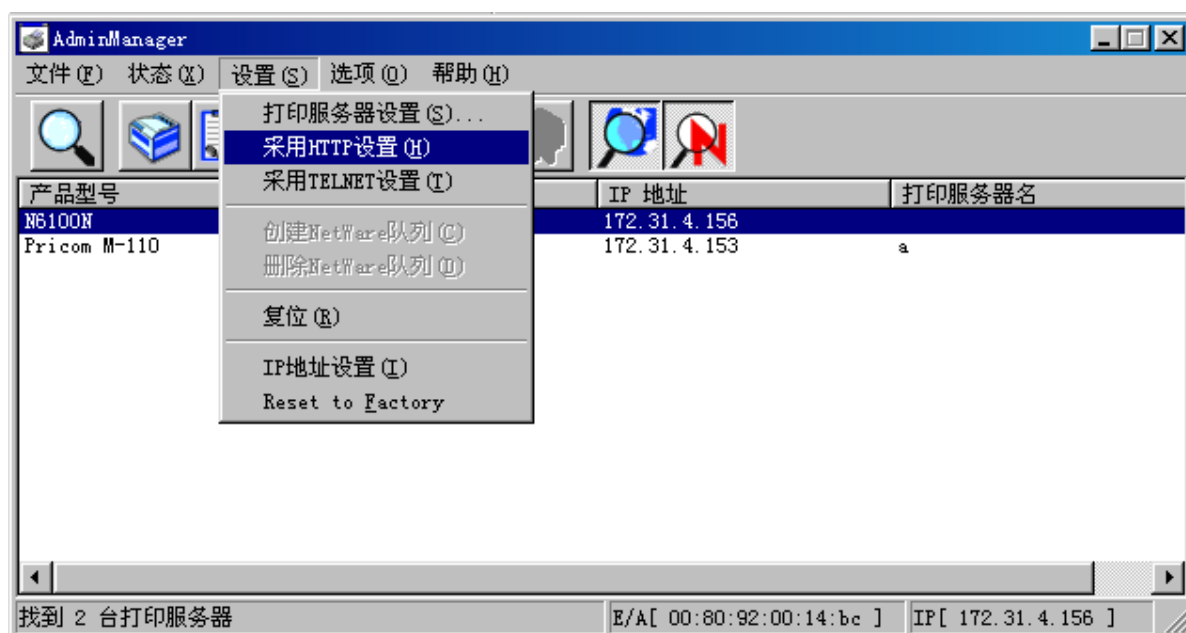


图6-1

2. 直接在WWW浏览器中输入本产品的IP地址。

#### 注意

- WWW浏览器请使用Netscape Navigator3.0以及Internet Explorer3.0版本。
- 使用其他的浏览器时，最低也应该使用对应的HTTP 1.0(RFC1945)和HTML2.0(RFC1866)。
- 根据使用 WWW 浏览器多少显示不同。另外，使用 WWW 浏览器时，请确认本产品的TCP/IP 协议有效，且已经具有了 IP 地址。



## 6.2 主页中对本产品进行管理



图6-2

### ○状态显示

本产品与打印机连接时可以显示打印机的打印机状态，系统情报。

### ○修改设置

变更设置时，必须输入客户名和密码。出厂状态下，客户名为 root, 密码为空。

修改完本产品的各种设置后(打印机服务功能(设置协议)，需要再启动本产品，以便修改后的设置起作用。为了防止非管理人员修改N6100N的设置，请设置密码加以保护。此处设置的密码与AdminManager的密码是同一个密码。

### ○技术支持

如果你的网络与互联网连接, 点击“方正科技”图标, 可以直接访问方正的技术支持网页, 获取最新信息.

## 第七章 故障维修

这一章对设置本产品时遇到的障碍进行解释说明。

本产品不能正常运行,或者不能用AdminManager进行设置时,请进行自己诊断和打印设置内容。

### 7.1 安装时的故障

自检报告中有NG字样ROM, RAM Check为NG时,请关闭打印机电源,然后请再插上电源,看ROM, RAM Check是否还为NG。如果还是有NG字样,请与方正客服中心联系。

NIC Check是NG时,确认与网络电缆线的连接是否正确。再次确认后,请再插上电源。

### 7.2 Windows 环境下的故障 (TCP/IP)

○用AdminManager不能检索到本产品

请确认与网络电缆线的连接是否正确。

请确认您的计算机中已经装有TCP/IP协议。

运行AdminManager,从AdminManager的菜单中“选择项”中“使用TCP/IP协议”,并设置广播地址,然后再检索。

如果本产品被检索到,则**执行本产品的初期化(恢复出厂状态)**。

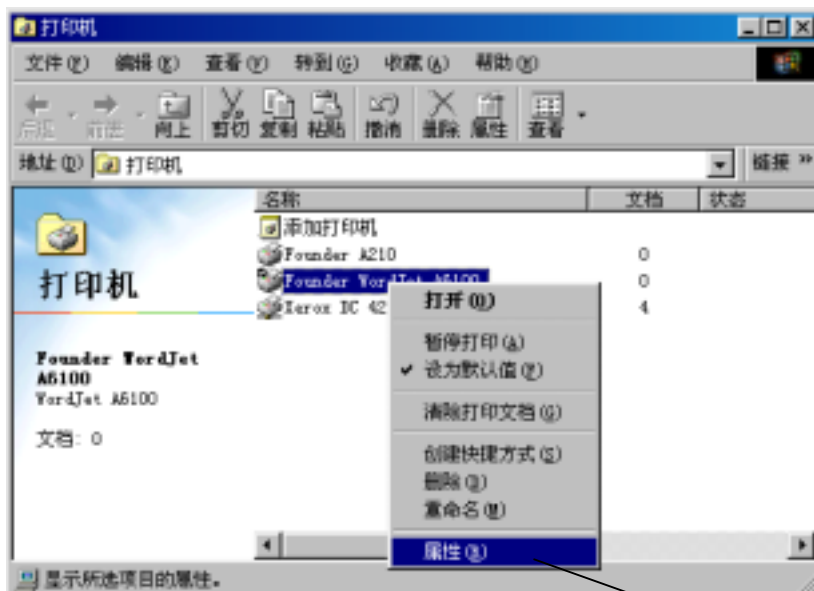
如果还是不能正常通讯,请参照7.3恢复出厂状态

○不能打印

•使用TCP/IP协议,用ping命令呼叫产品,看本产品是否回答ping命令。

•检查打印机的数据LED灯是否亮着。如果亮着,使打印机脱机,请按下排出键打印残留在打印机中的数据。

- 确认计算机中打印机的设置，从打印机的属性窗口，选择“详细资料”标签，查看打印机的端口名。有效的端口名是A6100U-Print。其他的全部无效。



- 显示打印机的属性的“后台打印设置”。选择“最后一页送入后台以后开始打印”，“不支持打印机的双向通信”，选择“OK”。单击打印的属性“确定”，然后结束。

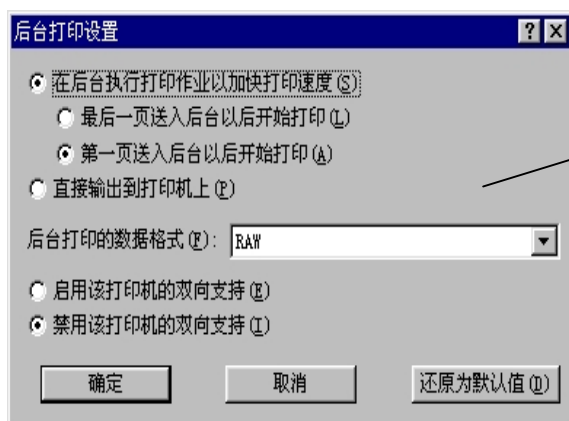


图 7-1

## 7.3 恢复出厂状态

如果N6100N在别的网络中使用,已经具有IP地址。当需要安装到一个新的网络环境,这时你会发现使用Adminmanager出现通讯错误,这时需要先把N6100N的IP地址及其他参数清除,恢复到工厂出厂状态,然后才能使用Adminmanager进行正常设置。

使用光盘中的工具软件Reset to factory 可以做到这一点。将本CD-ROM放入Windows95/98/Me/NT/2000/XP计算机的光驱,将会出现安装打印机驱动的菜单画面。退出菜单画面,从“我的电脑”中选择光驱,用鼠标的右键点击光驱,选择“打开”,然后击打光盘根目录下的Network-print文件夹,点击utility 文件夹,运行其中的[Reset to factory .EXE](例如、使用的CD-ROM是D驱动器,则为D:\ Network-print\utility \ Reset to factory .EXE),将出现以下画面,

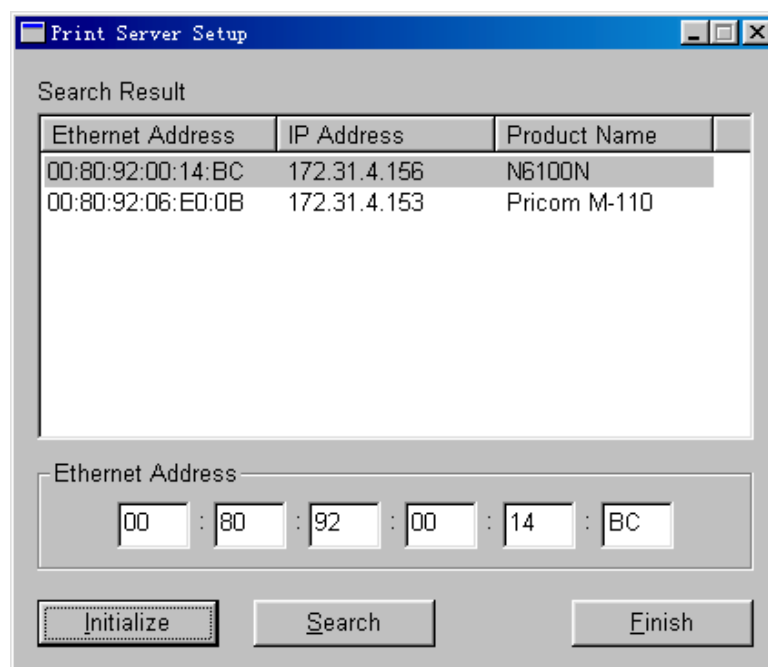


图 7-2

按“Search”按钮,可以查找网络中的N6100N,从列表中选择对应的N6100N,然后按” Initialize”按钮,将出现以下确认画面,



图 7-3

按“确定”开始初始化，注意直到下一个提示信息出来为止，千万不要关掉打印机电源，以免损坏N6100N

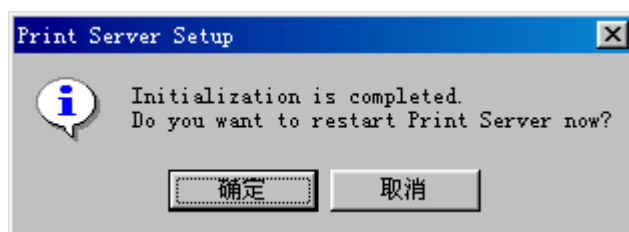


图7-4

点击“确定”完成初始化处理，这样N6100N就回到工厂出厂状态。按”search”按钮，可以查找网络中的N6100N, 你可以确认IP地址的确变成了0.0.0.0，这样又可以使用Adminmanager来给N6100N设置新的IP地址。

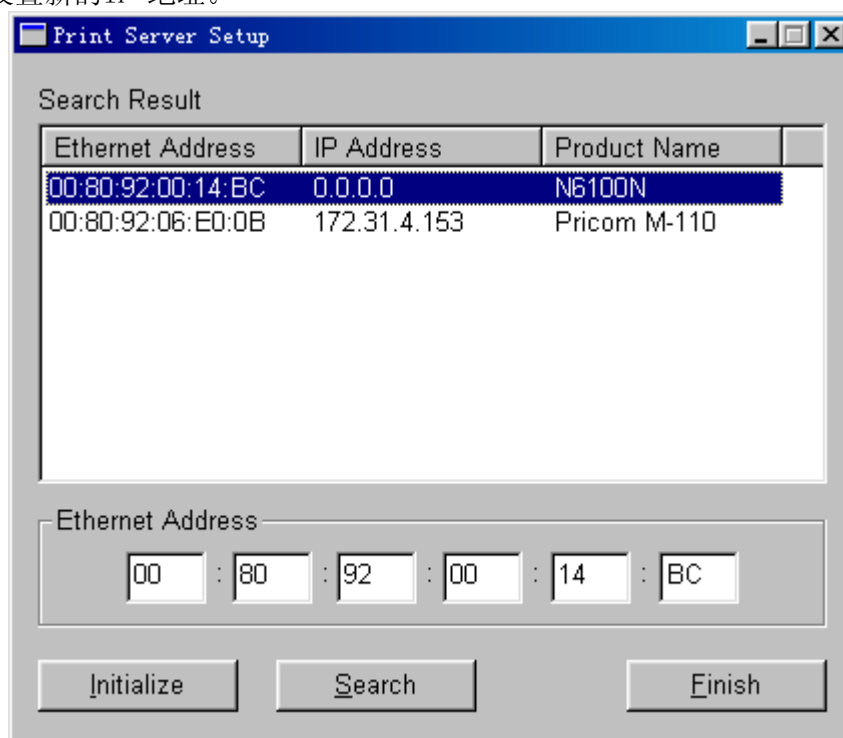


图7-5

**注意：**

直到下一个提示信息出来为止，千万不要关掉打印机电源，以免损坏N6100N