

数位板使用安装手册

Windows 系统



UGEE 友基

Windows 8 / 7 / Vista / XP

版本 S 1.3.0

目 录

基本说明	3
一、 概述	3
二、 数位板功能	3
三、 系统要求	3
使用指南	4
一、 数位压感笔	4
二、 压力感应	6
三、 无线数字鼠标的使用	6
四、 与一般鼠标的兼容性	7
安装指南	8
一、 数位板配件	8
二、 数位板各部件名称 (参考图)	8
三、 立即启用数位板	9
四、 安装驱动程序	9
五、 验证安装	10
六、 硬快捷键	12
七、 转盘	12
设定指南	13
一、 数位板控制面板	13
二、 数位板基本设定	14
三、 屏幕设定	15
四、 笔按键的设定	17
五、 调整工作区	18
六、 设定快捷键	20
七、 设定硬快捷键	26
八、 设定转盘	26
九、 压感测试与设定	29
十、 在任务栏上显示小图标	30
附录	31
一、 Windows中的笔和数字墨迹功能	31
二、 卸载驱动	31
三、 替换笔芯	32
四、 数位板的保养	32

基本说明

一、概述

本产品为具压力感应压感笔的书写绘图板，适用于各种手写应用，例如：批注、签名、绘图等多项功能，并可替代鼠标或类似的设备来操作计算机。

数位板主要功能简述如下：

使用本产品绘图时，笔迹会随着您控制压感笔按施压力的大小而产生粗细或浓淡变化（即压感功能）。如果配合绘图软件，例如 Adobe Photoshop 或 Corel Painter 等，可以让您模拟水彩笔、毛笔、马克笔，甚至油画笔等笔触，效果就如同在纸上或画布上绘画所展现的具有真实感。

二、数位板功能

驱动程序安装完成之后，数位板将具有下列功能与特色

1. 鼠标功能：压感笔可以完全取代鼠标以控制计算机屏幕上的光标、卷页及可定义的按键。
2. 人体工学：使用压感笔感觉十分自然，且可减轻因操作鼠标和键盘所引起的肌肉和关节伤害。
3. 手写输入：在 Office 2007、MSN 等应用及 Windows Vista/ 7 / 8 等操作系统下，可配合简单易操作之手写输入软件和应用。
4. 绘图：压感笔提供最高可达 2048 级的笔尖压力感应功能，使专业人员可以方便使用各种专业绘图软件，例如 Adobe Photoshop、Corel Painter、Illustrator 等。

三、系统要求

1. PC 系统要求：

PentiumIII 或以上的计算机种

适用操作系统:Microsoft Windows XP
Windows Vista
Windows 7
Windows 8

2. 苹果系统要求：

Mac OS 10.4、10.5、10.6、10.7 或 10.8

本说明书包含本概述和以下这些部分：

- (1) 使用指南—介绍如何使用压感笔装置
- (2) 安装指南—介绍如何安装压感笔装置的硬件设备及软件
- (3) 设定指南—介绍如何自行定义压感笔装置

使用指南

一、数位压感笔

注意：压感笔在一段时间没有使用后，将会进入休眠状态以省电。所以在您使用压感笔之前，请以笔尖触碰数位板，将压感笔从省电模式（休眠状态）中唤醒。

压感笔的功能如同一般三键鼠标一样：

- 笔尖：对应鼠标左键
- 第一笔键（较靠近笔尖的那一键）：对应鼠标右键
- 第二笔键（较靠近笔末的那一键）：对应鼠标橡皮擦切换

压感笔各部位名称如下图所示：

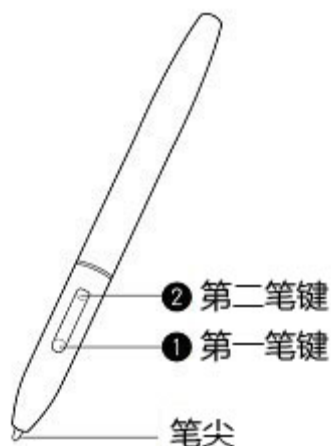


图 1 压感笔各部位名称

注意：笔键可以设置成与以上所述不同的功能。参见第错误！未定义书签。页 设定指南 。四、笔按键的设定。

1. 光标的移动

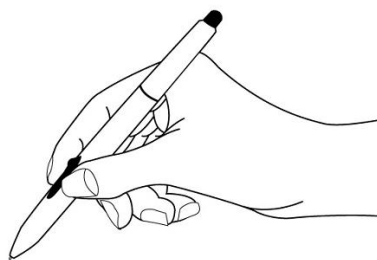


图 2 压感笔的握笔方式

压感笔的握笔方式与使用一般笔相同。若仅仅想移动光标，笔尖不应碰触数位板表面。

注意： 当您使用压感笔时，眼光请注视屏幕，使用时会感觉比较自然。

压感笔以「绝对坐标」的模式移动屏幕上的光标。例如：当您把笔尖放在工作区的中央，光标就会移动到屏幕的中央；当您把笔尖放在工作区的右上角，光标就会移动到屏幕的右上角。这将给您不同于一般鼠标的体验，许多人觉得更方便了，因为光标在瞬间就会跟着压感笔来移动。

2. 拖曳与放置

拖曳与放置的步骤如下：

- (1) 将光标移动到要拖曳的对象上，然后压下笔尖，
- (2) 保持笔尖触碰数位板表面，同时移动笔尖来拖曳该对象，直到该对象移到您的位置。
- (3) 向上提起使笔尖离开数位板以「放下」该对象。

3. 笔尖「单击」

当光标在想要的位置时，将笔尖在数位板的表面压下，并立刻提起。此动作称为「点击」。

注意： 当您点击数位板表面时，请确保笔尖碰触到数位板表面时没有横向移动，以避免被系统误以为是拖曳与放置的动作。

4. 压感笔的唤醒


压感笔一段时间未使用，将会自动进入休眠状态（省电模式），在使用时请将压感笔的笔尖触碰一下数位板，将压感笔于休眠状态（省电模式）中唤醒。

5. 笔尖双击

用压感笔点击数位板表面两次，并试着点击在同一点上。

6. 笔的卷页功能

在屏幕上滚动页面的步骤：

- (1) 按压压感笔的第二笔键以显示滚动条标志（），
- (2) 移动笔尖，使光标离开滚动条标志，则屏幕上的窗口也会跟着滚动。

注意： 并非所有的应用程序皆支持此项滚动条功能。

7. 压感笔的置放

当压感笔不使用时，请勿让笔尖接触任何东西，尤其勿让笔尖朝下置于笔筒或其它置放容器内。因为笔尖部分有感应结构，经碰触将会导致压感笔无法休眠而持续耗电。在压感笔不使用时，可将笔置放在我们提供的笔座上，或者将笔尖朝上或横放在没有

其它物体会碰触到笔尖的地方。

注意： 较长时间不使用，请取出压感笔电池。

8. 压感笔的橡皮擦功能

详见设定指南 四、笔按键的设定

二、压力感应

当您用压感笔绘画时，若您画得用力一点，线条就会变得比较粗。同样地，当您用压感笔在数位板上绘画时，数位板可以感应您施用在笔尖上的压力，并将压力值传给应用程序。应用程序可用此压力讯息来仿真各式不同软笔尖的效果。此称压感功能。

可用数位板控制面板（第 30 页）来确定压力感应功能的存在。依不同的型号，压力有 512 阶到 2048 阶。下图为一些绘制的范例。



图 3 运用压感压感笔绘制的范例

三、无线数字鼠标的使用

当数字鼠标在活动区范围内时，其功能就与一般附中间滚轮的双键鼠标一样。下图显示在数位板上的数字鼠标。

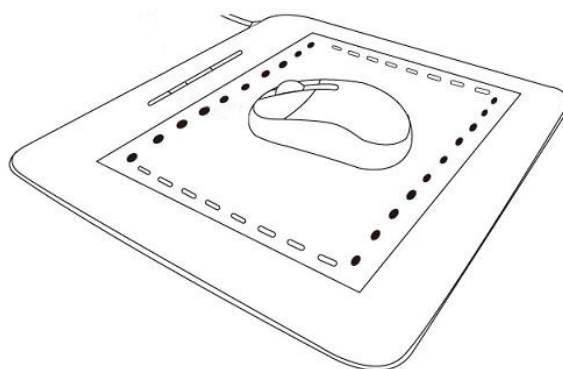


图 4 在数位板上的无线数字鼠标

数字鼠标的使用与一般鼠标的使用类似：

- (1) 移动鼠标可使屏幕光标往相对应的方向移动。
- (2) 拿起鼠标移到起先移动的起点后，再放下，可以往同一方向继续移动鼠标。
- (3) 点击左键以选取目前光标下的对象。
- (4) 双击左键以开启目前光标下的对象。
- (5) 点击右键以开启快捷窗口。
- (6) 转动滚轮滚动条来卷动目前窗口。

注意： 使用无线数字鼠标前请单击左键以「唤醒」之。

注意： 使用一般鼠标时，请避开数位板表面，以免刮伤数位板表面或造成其他问题。

四、与一般鼠标的兼容性

您可以在同一台计算机上任意切换使用压感笔，数字鼠标，和一般鼠标，但请不要同时使用两项设备以免造成混乱。

注意： 当您使用数字鼠标或一般鼠标时，请勿将压感笔留在数位板上。当数位板侦测到笔尖时，将试图移动光标到与笔尖相应的位置上，因此将干扰鼠标的正常功能。

安装指南

一、数位板配件

1. 包装内容

压感笔装置的包装内容如下：

- (1) 数位板
- (2) 压感笔
- (3) 可替换笔尖
- (4) 取笔器—用来抽换笔尖的小型圆环状工具，或嵌于笔座内。
- (5) 驱动光盘
- (6) 保修卡

注意： 配件清单以实际包装为准。

二、数位板各部件名称（参考图）

1、 数位板各部件名称参考图如下所示：

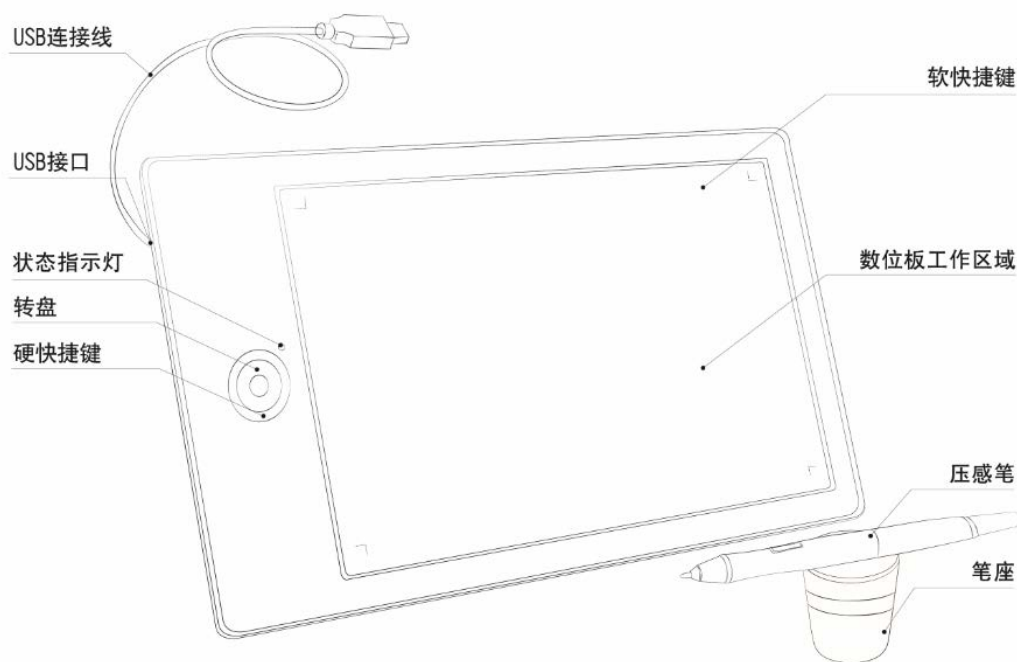


图 5 产品参考图

2、 产品主要构成部件说明：

USB 连接线：用于连接计算机。

状态指示灯：用于指示数位板工作状态。

活动区域：指数位板工作区域，也是压感笔使用的范围。

硬快捷键：可自定义的硬快捷键，用于实现软件快捷功能。

转盘：具备转盘功能的有转盘或触控条，用于缩放、滚动及其他快捷功能。

软快捷键：可自定义的软快捷键，分布于活动区域四周的虚拟按键。

压感笔：用于控制数位板输入的数位压感笔。

笔座：指放置压感笔的工具。

三、立即启用数位板

当您将数位板的 USB 连接头插入到计算机的 USB 端口后，您就可以立即启用数位板装置了。不论使用压感笔或是数字鼠标皆可控制屏幕光标。

注意： 为取得最佳功能，请将数位板的 USB 连接头插入计算机本身的 USB 端口里，而不要经过任何 USB 集线器，或其他外部 USB 端口设备。

将压感笔的笔尖悬浮在工作区上即可移动屏幕上的光标，而且光标在屏幕上的相对位置与笔尖在数位板工作区相对位置相同。例如，将压感笔尖放在工作区的左下角时，屏幕光标即移到屏幕的左下角。

在活动区里移动数字鼠标，也可以移动屏幕上的光标。其方式正如一般鼠标。也就是说，光标移动的方向与数字鼠标移动的方向相同。然后，您可拿起数字鼠标再放下，来进一步移动屏幕上的光标。

您需要安装驱动程序后，才可设定数位板，也才有压感功能。

注意： 经过数分钟没有使用压感笔后，再使用之前请将笔尖在数位板上轻轻点一下以「唤醒」之。

四、安装驱动程序

本数位板即使没有安装驱动程序也可以使用，但若要使用压感笔装置的所有功能，您就必须安装驱动程序。本章节将告诉您驱动程序的安装步骤。**第 9 页安装指南 三、立即启用数位板**说明在尚未安装驱动程序时的数位板功能。

注意:1.安装本产品驱动前，请至控制面板卸除清除其他数位板的驱动。

2.安装时请暂时关闭计算机的防病毒软件。

3.安装后请依系统的提示，执行重新启动或不重新启动。

1. 步骤一：启动安装程序

安装驱动程序时，先将驱动光盘放入光驱，并等待安装主画面出现在屏幕上。或者，

您可以从下列路径来执行驱动程序：

[我的计算机] ► [光驱] ► (双击) [Setup.exe]

2. 步骤二：连接数位板


将 USB 接头插入计算机上任一个 USB 端口以连接数位板。为得到最佳的效果，我们建议您避免使用 USB 集线器或其他外部 USB 端口设备。


3. 步骤三：遵循安装步骤

在安装主界面及后续的界面按下 **Enter** 键，直到安装程序结束。或者，您也可以根据屏幕上的指示选择不同设定。

4. 步骤四：重新启动计算机

重新启动计算机后安装即告完成。

注意：本驱动带免重启功能，如果系统任务栏正常显示小图标 ()，则不需要重启计算机。

注意：若您在系统任务栏没有看到数位板的小图标 ()，那就表示驱动程序安装不成功，除非是数位板没有与计算机连接好，或者您在数位板的控制面板设定不显示这个小图标。

注意：安装驱动程序前，请先移除其它绘图板的程序，以避免产生冲突。

注意：不需安装驱动程序就可以使用压感笔的鼠标功能。

注意：若您绘图时用不到压感功能，则不需要安装驱动程序。

五、验证安装

请依照下列步骤来验证安装是否成功。下列步骤也可以用来确认压感笔装置是否正常运作。当您在测试此设备的功能时，请特别留意 LED 指示灯。

1. 数位板的启动

在您将数位板连接到您的计算机后，LED 指示灯会快速闪烁一小段时间。或者，您将已经连接数位板的计算机的电源开启后，LED 指示灯也会快速闪烁一小段时间。当闪烁停止时，这表示数位板已经正常启动并且可以开始作业了。

在上述两种情况下，若 LED 指示灯不闪烁，表示数位板 USB 没有连接成功或者硬件有问题。也有可能是 LED 指示灯故障的少见状况。若是最后一个状况，数位板可以继续使用。

2. 压感笔的使用

压感笔在一段时间没有使用后，会进入休眠状态以省电。所以在您使用压感笔之前，请将压感笔的笔尖触碰一下数位板，将压感笔从休眠状态中唤醒。

当压感笔悬停在活动区时，LED 指示灯会缓慢闪烁，表示数位板感应到压感笔。当笔尖在活动区外或是离开数位板表面太高时，LED 指示灯会停止闪烁。

当压感笔悬停在活动区上方时，LED 指示灯却不闪烁，最可能的原因是压感笔的电池电力不足。只要更换电池再试一次即可。其它可能的原因是压感笔或数位板故障了，只需更换良好的压感笔或数位板并再试一次即可确知。您可以向您购买数位板的店家寻求协助。

当压感笔被感应到后，在工作区内移动压感笔时，屏幕上的光标也会跟着相对应地移动。

注意：请区分工作区及活动区。活动区的大小及形状是原厂设定好的，而工作区是在活动区内的某个长方形区域，其大小及位置可从数位板控制面板来设定。（参见第 18 页设定指南五、调整工作区）

当笔尖在活动区内碰触到数位板时，LED 指示灯将会恒亮，到放开笔尖时才会熄灭。LED 灯亮表示压感笔装置感应到笔尖被按压。

当您按压任一按键时，LED 指示灯将会恒亮，到放开按键时熄灭。

3. 数字鼠标的使用


数字鼠标在一段时间没有使用后，将会进入休眠状态以省电。所以在您使用数字鼠标之前，请按鼠标左键，将数字鼠标从休眠状态中唤醒。

当数字鼠标放在数位板的活动区内时，LED 指示灯将会缓慢闪烁。这表示数位板已经感应到数字鼠标了。要等鼠标离开活动区后，指示灯才会熄灭。

当您按压鼠标的任一键时，LED 指示灯将会恒亮，直到放开按键时才会熄灭。

在活动区移动数字鼠标时，会使屏幕光标相应地移动。其使用方式与一般鼠标一样。参见第**错误！未定义书签。**页使用指南 三、无线数字鼠标的使用。

4. 验证驱动程序安装

在成功安装驱动程序后，数位板小图标（）将出现在屏幕右下角的系统任务栏上。点击这个小图标将打开数位板控制面板。请注意，这个小图标可从数位板控制面板来设定不要出现在系统任务栏上，且系统任务栏可由系统设定改变位置。

5. 确认压感功能

数位板有压力感应的功能。当您使用兼容的应用软件绘图或写字时，可用笔尖来模拟

用各种软式笔所画出的效果。您可以从数位板控制面板来确认压力感应的功能。请参阅第 30 页设定指南 九、压感测试与设定的介绍。

六、硬快捷键

按压数位板上的硬快捷键时，数位板将执行该硬快捷键所设定的功能。此功能可以是一个单一的动作，例如启动某程序或打开某网址。此功能也可以是一连串的动作，例如开启一组您时常打开的网页。就像数位板四周的「快捷键」一样，您也可以定义一组键盘按键组合作为呼叫此硬快捷键所设定的功能。

硬快捷键有一个特殊功能用来协助转盘或触控条的使用。参看设定指南第 26 页。

注意：请区分硬快捷键与软快捷键。**硬快捷键**是设置在数位板活动区旁的硬件按键，以手指按压启动其功能；**软快捷键**是分布在活动区内，工作区四周的长方形区块，以笔尖点取启动其功能。两者功能相似，都可以用来快速启动常做的动作。

七、转盘

转盘或触控条（以下统称转盘）可用来启动连续性功能，例如上下卷动窗口及调整声音的大小。如果转盘同时设定了超过一项的连续性功能，则可定义某一硬快捷键以作为选择滚轮功能之用。

设定指南

本指南提供进阶用户设置数位板功能的说明，以及诊断问题的指导。

一、数位板控制面板

1. 开启数位板控制面板

设置数位板功能或诊断问题的第一步是打开数位板控制面板。打开有两种方法：

(1) 以压感笔轻点数位板小图标（），通常位于屏幕的右下角任务栏。

(2) 手动开启数位板控制面板

若 PC 为 Windows XP 系统：

由【开始】▶【设定】▶【控制面板】▶【数位板设定】。

若 PC 为 Windows Vista 或 Windows 7 系统：

由【开始】▶【控制面板】▶【数位板设定】。

若 PC 为 Windows 8 系统：

将光标定位在屏幕左下角，按鼠标【右键】▶【控制面板】▶【数位板设定】

2. 设定选项

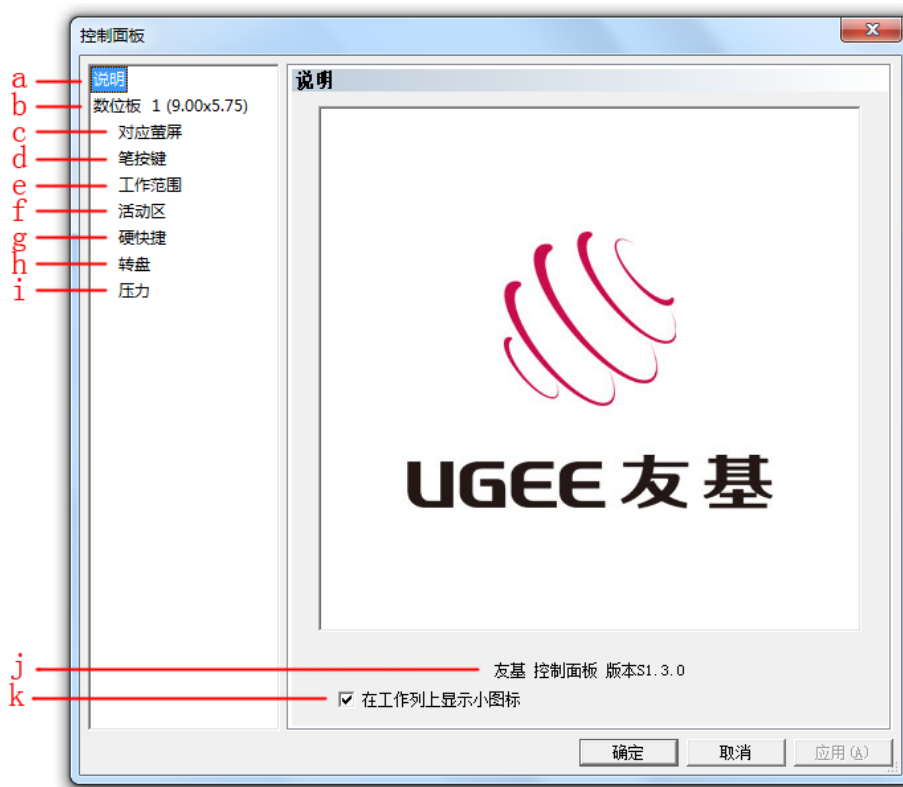



图 5 数位板控制面板

数位板控制面板显示了活动区尺寸、数位板控制面板的版本，及数位板所有的配置选项。

- a. 说明 – 在其他配置页上，点此处以回到本页
- b. 数位板 – 显示以英寸为单位的活动区宽度及高度，及“左手惯用”选项设定
- c. 对应屏幕 – 点此以设定数位板如何与屏幕对应
- d. 笔按键 – 点此以自定义压感笔的按键功能
- e. 工作范围 – 点此以调整在活动区内的工作区的尺寸及位置
- f. 活动区 – 点此以设定快捷键的功能
- g. 硬快捷 – 点此以设定硬快捷键的功能
- h. 转盘 – 点此以设定转盘或触控条的功能
- i. 压力 – 点此以自定义及测试压力感应功能
- j. 数位板控制面板 S1.3.0 版 – 显示驱动程序版本信息
- k. 在任务栏上显示小图标 – 勾选之，则 () 小图标将出现在系统任务栏上 (通常位于屏幕右下角)

下面各节将一一介绍以上这些选项。

二、数位板基本设定

1、数位板的基本信息

显示数位板的基本信息，包括活动区大小、压力级别和分辨率。

2、支持平板电脑功能

勾选[支持平板电脑]，可以使数位板支持 Windows Vista/ 7/ 8 等系统自带 Tablet PC 墨迹书写功能。

注意： 1、Tablet PC 墨迹包括系统自带 Windows 日记本、便笺、Tablet PC 输入控制面板、Microsoft Office (包括 Word、Excel、PPT、OutLook 等) 墨迹书写及其他支持 Tablet PC 墨迹书写的软件。
详见附录 **Windows** 中的笔和数字墨迹功能。

2、已知其它支持 Tablet PC 墨迹书写软件：Autodesk Sketchbook、Comic Studio、Illust Studio 等。

3、惯用左手

如需将绘图板设定为“左手惯用”模式，请到“数位板 1(8.00X6.00)”选项进行设定，

只需勾选“惯用左手”即可。

注意： 如将绘图板改成“惯用左手”功能后，绘图板的使用方向及设定功能的位置将会自动以“惯用左手”的方向定义。

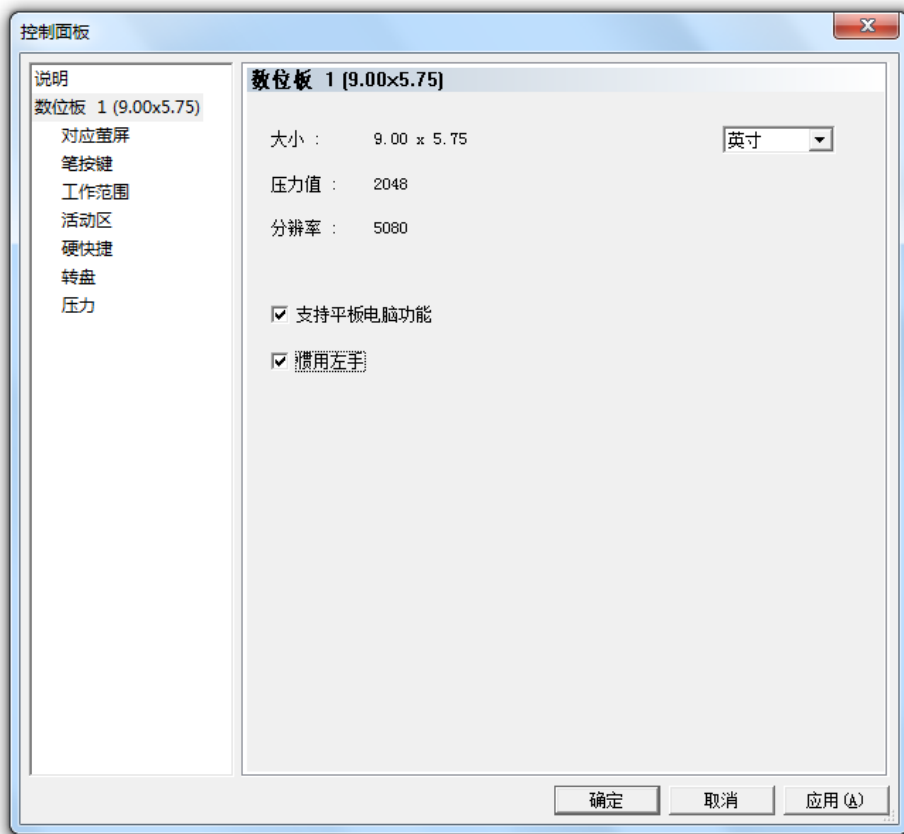


图 6 左手惯用功能设定

三、屏幕设定

屏幕设定选项（图 6 中的卷标 c）使您可以将数位板同时对应到两个屏幕，或仅对应单个屏幕。

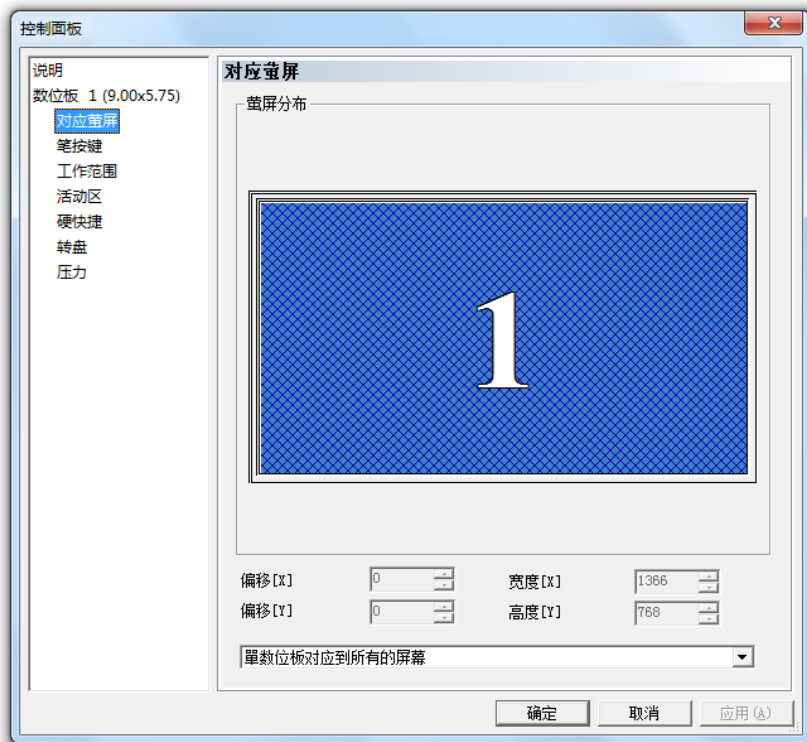


图 7 仅有一个屏幕时屏幕设定选项显示的状态

下图显示在计算机配置两个屏幕时，设定数位板对应到两个屏幕，依此当您将压感笔由数位板工作区的一边横向移动到另一边时，屏幕上的光标将由一个屏幕移动到另一个屏幕。您可以将光标移置到两个屏幕上的任何位置。



图 8 数位板同时对应到两个屏幕

下图显示数位板工作区设定成对应到屏幕 1。此时您若移动压感笔横跨整个数位板，则光标将横跨屏幕 1，且无法移到屏幕 2 上。



图 9 数位板工作区对应到屏幕 1

注意： 屏幕设定可以自定义屏幕位置，可用于设置数位板对应屏幕的某部分驱动。

四、笔按键的设置

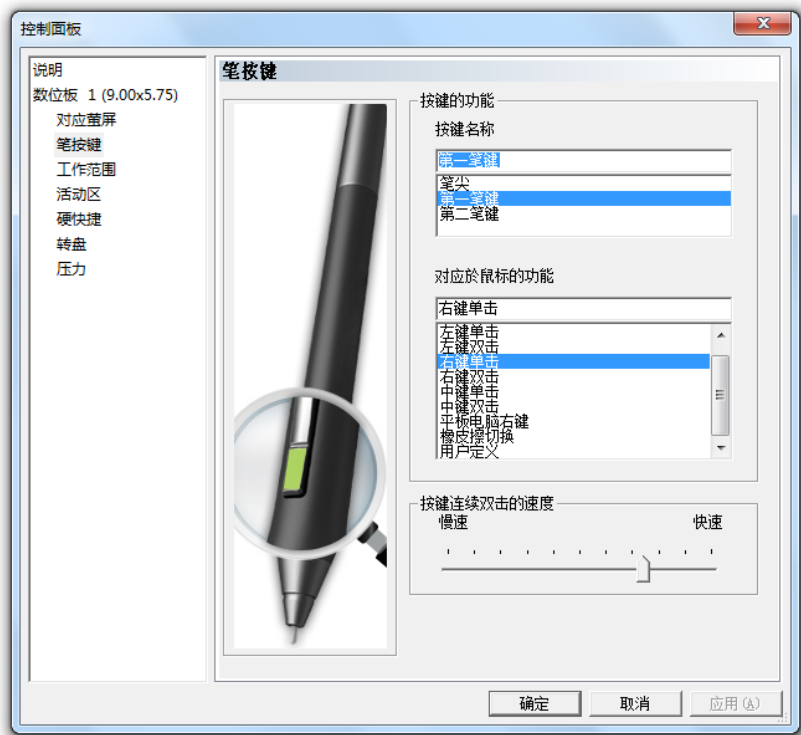


图 10 笔按键的设置

1. 按键名称

选择想要设定的按键名称

2. 对应于鼠标的功能

选择对应于鼠标的功能，就可以设定选定笔键的功能。设定好之后，按压该按键，即可执行指定的鼠标指令。



注意： 笔尖对应于鼠标的功能，固定为鼠标左键单击的功能。

3. 笔键双击速度

调整滑尺的指标靠近“慢速”时，笔尖双击之间的时间允许比较长。

注意： 修改此设定将会同时改变数位板鼠标与笔按键双击的速度。

4. 笔橡皮擦功能的使用

当笔按键设置为橡皮切换功能时，即可使用该按键进行切换笔/橡皮擦模式。压感笔悬空在感应区内，按一次橡皮擦键，可将数位板由笔状态切换为橡皮擦模式，再按一次将由橡皮擦模式切换为笔模式。切换过程中，屏幕正下方及系统任务栏小图标会跟随状态切换图标至笔模式（）和橡皮擦模式（）。

注意： 1、由橡皮擦切换为笔模式，这里的笔模式并非切换至笔刷，而是切换为进入橡皮擦前的状态。

2、橡皮擦功能具有系统全局性，在不同的绘图软件均可使用，请以小图标所显示的笔/橡皮擦模式为判断依据。

五、调整工作区

1. 工作区

这部分的控制面板显示工作区及分布于工作区周围的快捷键。点选工作区后拖曳工作区图四周八个「把手」（小正方形）之一可调整工作区的尺寸。若要调整位置，则可拖曳工作区蓝色部分到所需的位置。

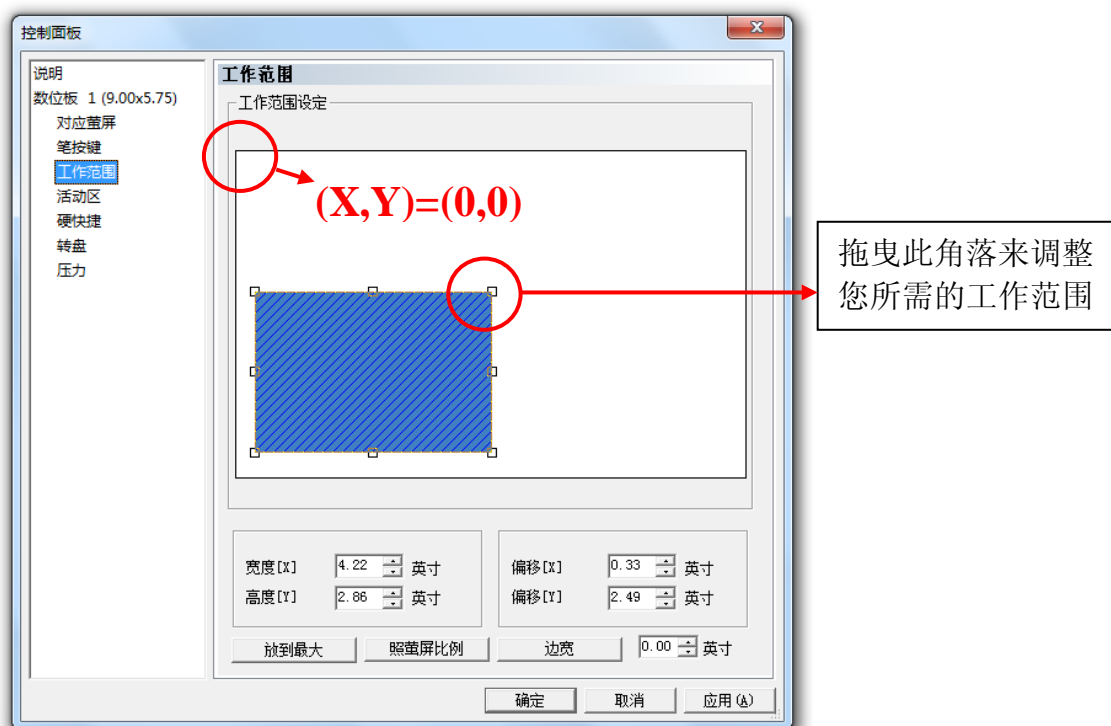


图 11 工作区的调整

活动区是数位板上可感应到压感笔的区域。工作区是位于活动区内，压感笔可以控制计算机屏幕光标的区域。

若您缩小工作区尺寸，稍稍移动压感笔即可较长比例地移动光标。这适用于大尺寸的数位板。

2. 工作区的尺寸

当您调整工作区时，这部分的控制面板会立即显示调整后的工作区尺寸数值。您也可以输入尺寸数值以设定大小，则其结果会立即以图形方式显示。

3. 工作区的位移

这部分的驱动控制面板说明了左上角的活动区减去预留给快捷键的区域，即为在左上角的工作区。位移[X]是指水平的距离，位移[Y]是指垂直的距离。您也可以输入尺寸数值，则其结果会立即以图形方式显示。

4. 放到最大

若要有最大的工作区域，请按〔放到最大〕按键。我们建议随按下〔放到最大〕后，立即按下〔照屏幕比例〕以避免变形问题。

所谓「变形问题」是当数位板的宽高比例与计算机屏幕的宽高比例不同时出现。例如：在数位板上画一个正圆形，此时显现在计算机屏幕上则变形为椭圆形。请看图 13。

5. 照屏幕比例

〔照屏幕比例〕按键可用来解决一个特殊问题，即在数位板绘画后，而显现在计算机屏幕上失真的问题。按下〔照屏幕比例〕按键后，驱动程序将会自动调整数位板工作区的宽度或高度来去除失真的问题，使其宽高比例与计算机屏幕的比例相同。

当工作区的宽高比例与计算机屏幕的宽高比例不同时，会影响在计算机屏幕上的显示比例。按下〔照屏幕比例〕按键后，在数位板上画圆形，此时显现在计算机屏幕上亦为圆形。如下图所示。

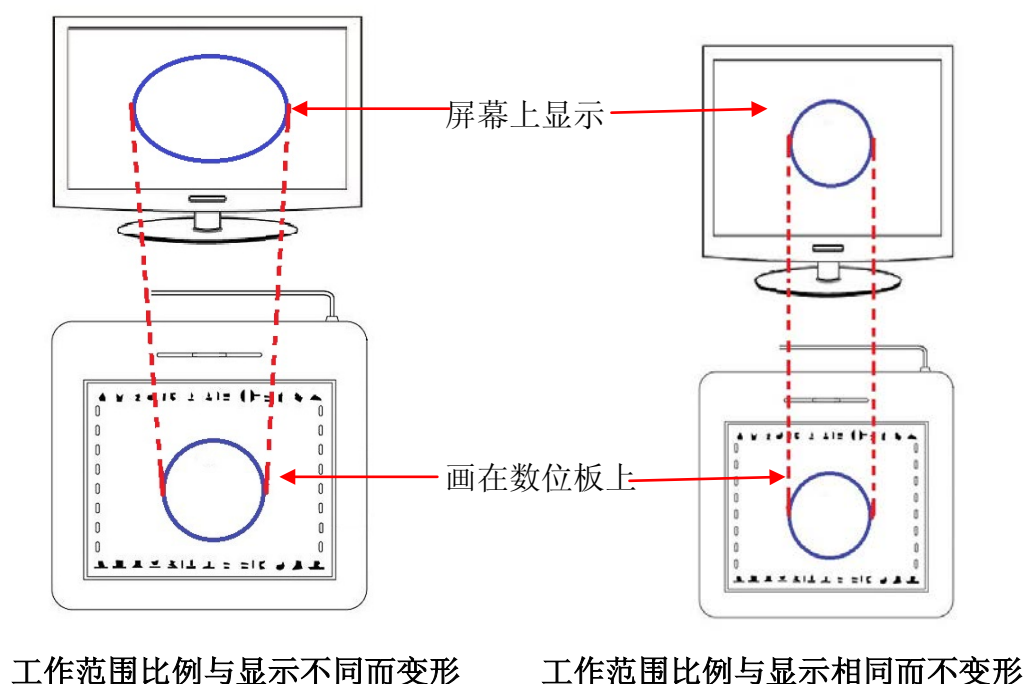


图 12 去除在屏幕上的变形

6. 留边

按下[留边]按键后，会在数位板最大工作区的周围，保留一个区域给快捷键使用。这样会缩小工作区的大小。

六、设定快捷键

软快捷键，即为数位板活动区的四周一格一格显示为蓝色的长方形图形。若已定义某快捷键，当您按下该快捷键后，即可立即执行您先前定义的功能。您可以设定您常用的选项（如：网站、文字处理、音乐文件…等等）。一些原厂已经默认功能的快捷键，会将该功能印刷于数位板的覆板上。

快捷键功能是按下数位板控制面板的快捷键后（如图6标签f），再用快捷键设定面板来定义的（请看图14，如下）。

1. 快捷键配置区

快捷键，在快捷键控制面板上的快捷键配置区里。您可以将每个快捷键命名，以用来提醒自己其定义的功能。

要命名快捷键，请选择一个快捷键，再将名称键于下面所示的空格内。请参阅下图。

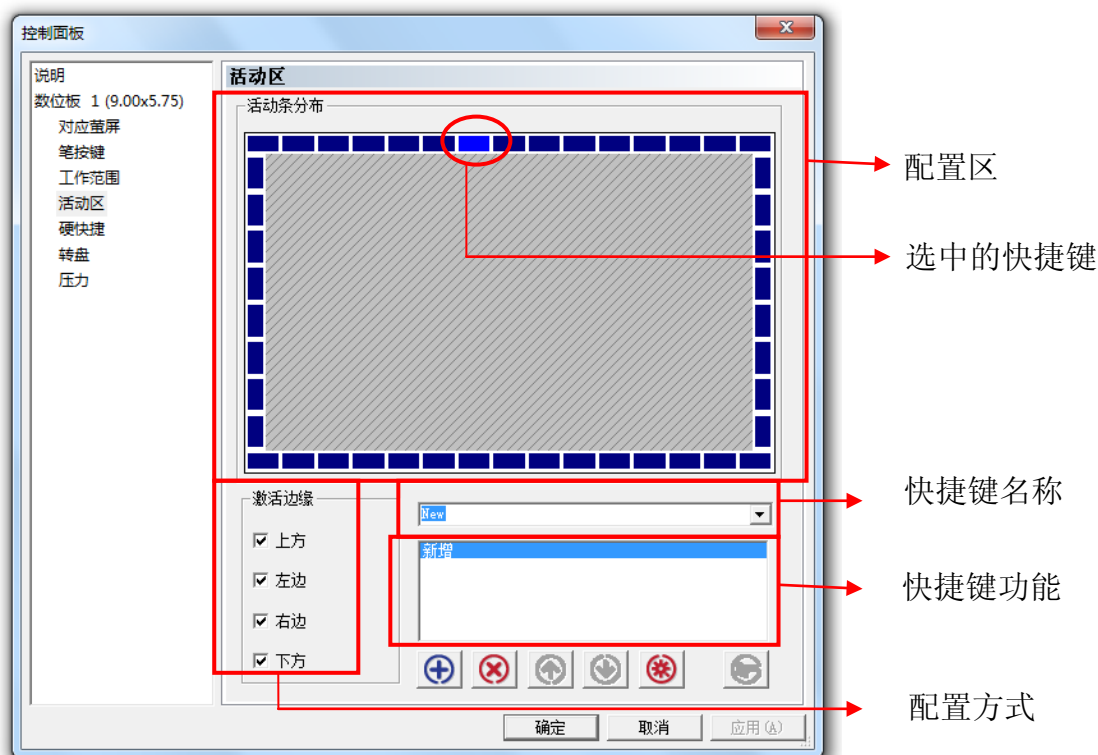


图 13 定义快捷键功能

2. 设定活动区

您可分别打开和关闭在配置区周围的四个活动区。事实上，许多用户为了增大绘图的面积，倾向于只定义上方的活动区（参见下图），或甚至关闭所有的活动区。

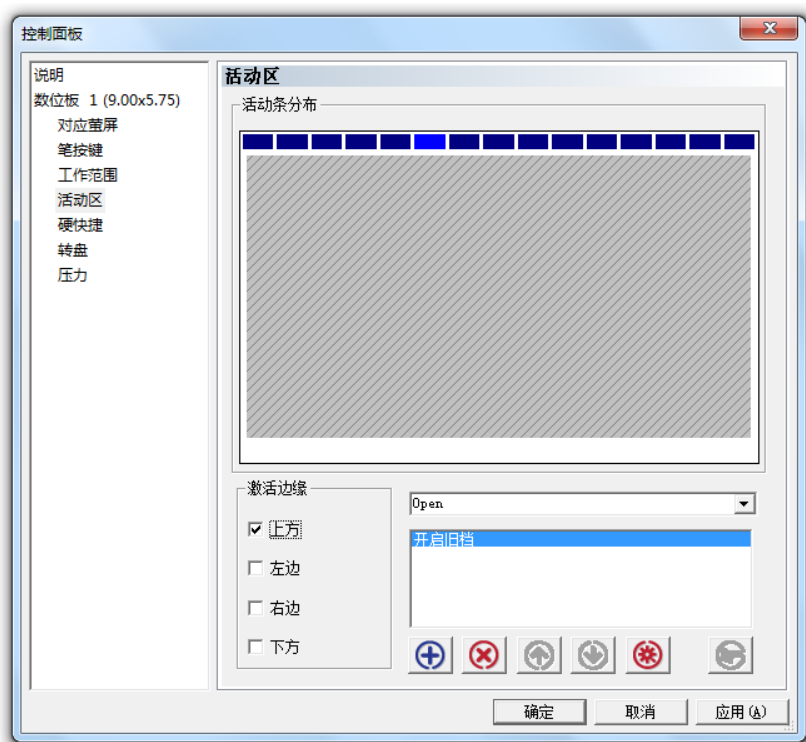


图 14 在工作区上方定义一排快捷键

3. 新增快捷键功能 (⊕)

要定义快捷键功能，首先从配置区选择一个快捷键，然后按下绿色加号 (⊕) 按钮。此时，就会跳出快捷键的功能面板。您可以

- (1) 选择 [执行] 标签，可以定义要执行的程序
- (2) 选择 [因特网] 标签，可以指定一个您想浏览的网站或其它网络服务
- (3) 选择 [按键] 卷标，可以定义复合按键来执行此快捷键的功能

您可以指定执行某个程序或是某个网络服务功能。当您用压感笔在数位板上点击此快捷键时，将会执行该快捷键指定的功能。

i. [执行] 标签

下图说明了在 [执行] 的画面下，可按下浏览按钮 (🔍) 并输入起始目录及参数值来执行一个程序。

例如：要设定打开 Office Word 程序，在[运行或打开]按浏览，选择需要打开 Office Word 程序的路径即可。

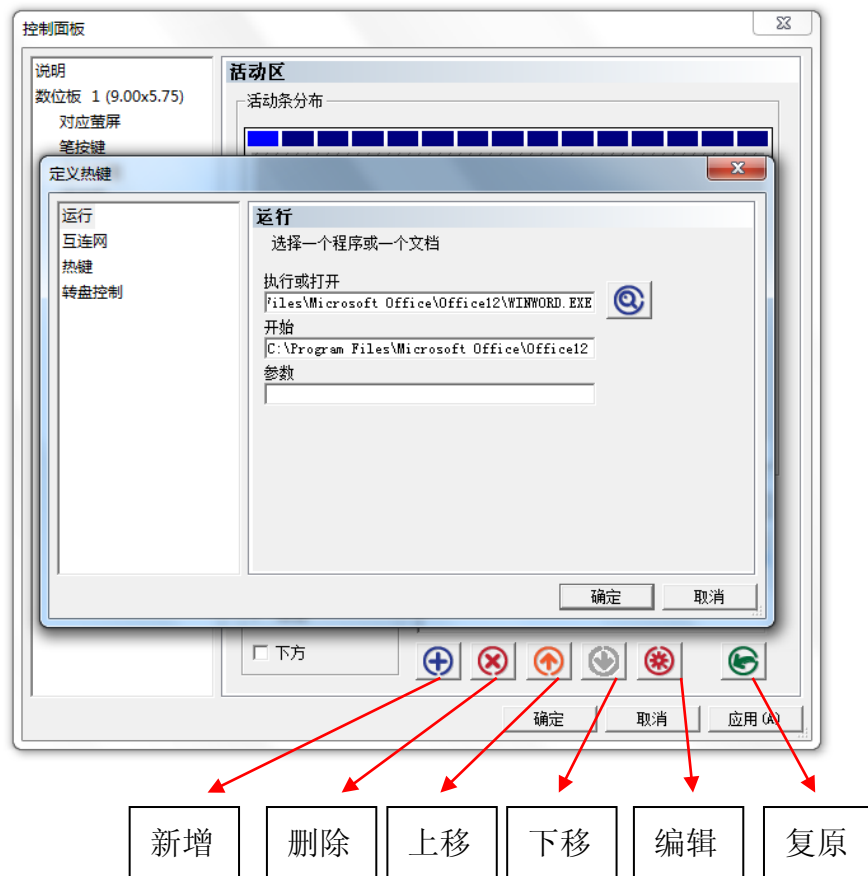


图 15 选取执行程序

ii. [互联网] 标签

按下 [互联网] 标签，您可以选择其中一种网络服务方式

- (1) 转移到一个站点 – 浏览您所指定的网页（例如：<http://www.abc.com/>）

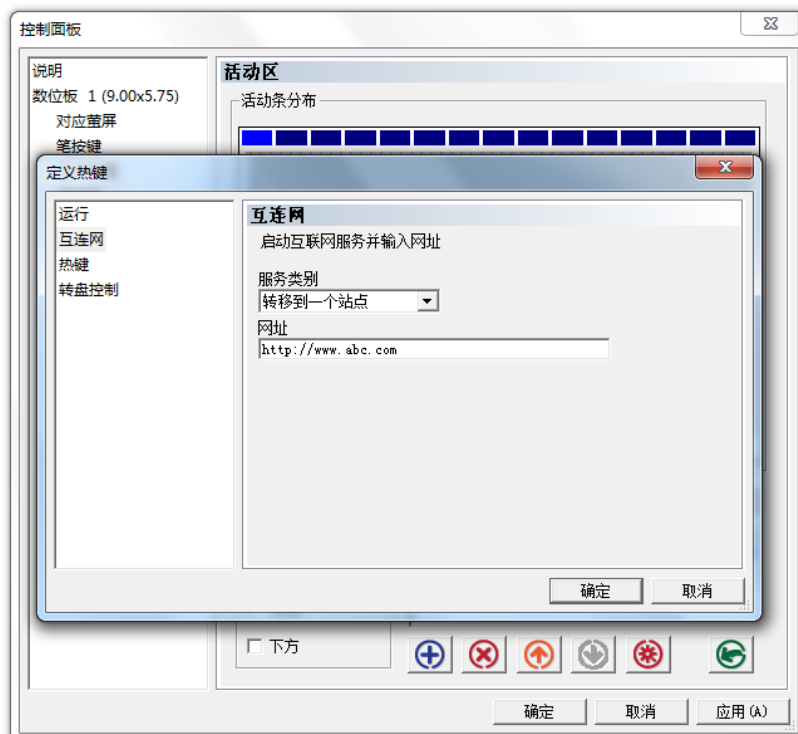


图 16 选取因特网

(2) 电子邮件 – 寄发一封电子邮件到一个指定的电子邮件地址，例如：
mailto:info@abc.com（如图 17）。设定之后，当您点击该快捷键，就会出现电子邮件的画面供您使用（如图 18）。

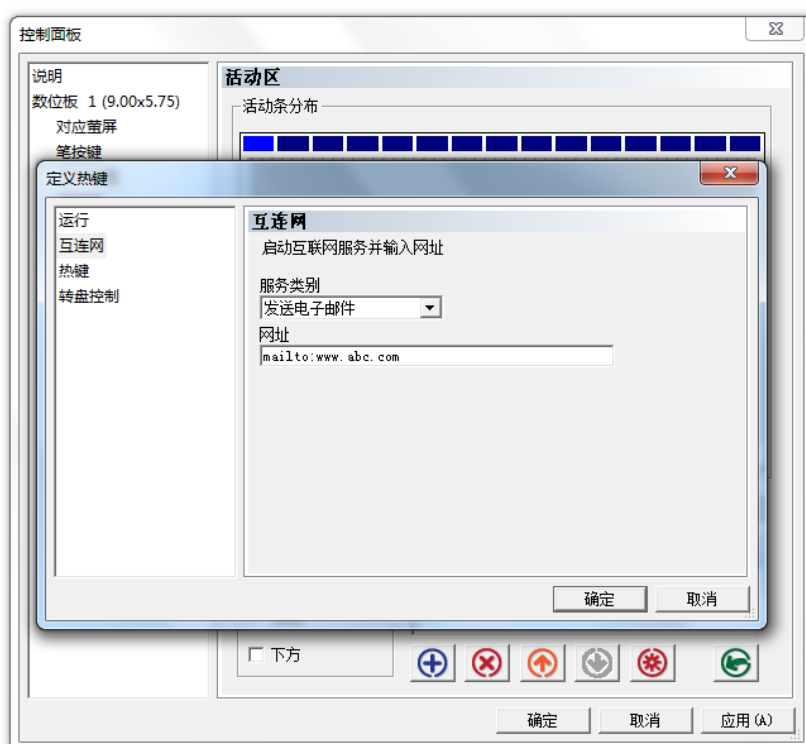


图 17 选取电子邮件

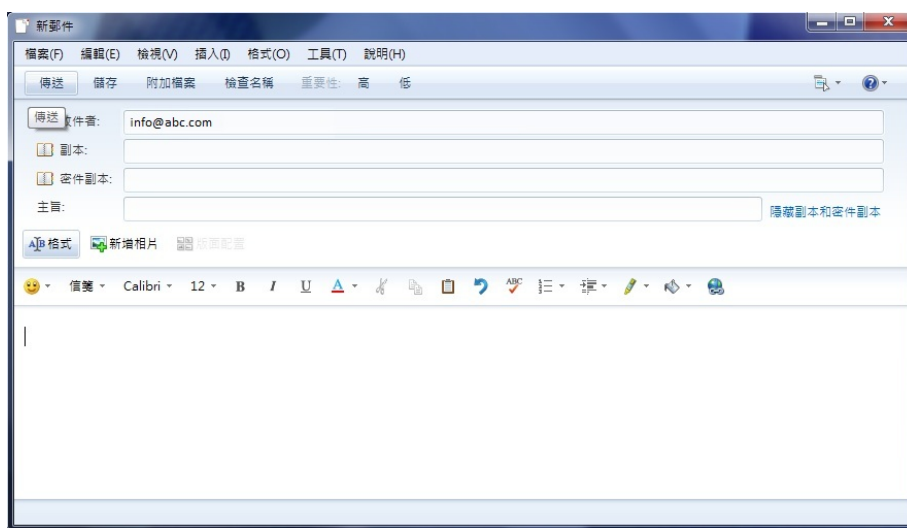


图 18 跳出电子邮件画面

- (1) 新闻组 – 可浏览指定的新闻组（例如：[news://.....](#)）
- (2) 其它网站 – 可执行一些其它的网络服务，例如：[ftp://ftp.abc.com](#)。

iii. [热键] 卷标

按下快捷键控制面板里的[热键]卷标，您可以设定键盘组合键功能（例如：Ctrl-O）。设定后，以压感笔点击该快捷键就等同于在键盘上按下该组合键。

热键标卷下提供多组常用组合按键的快捷选择，也可以通过勾选自定义选择组合按键。

组合键为任一基本键加上 Shift、Ctrl 及 Alt 中任一个或二个或三个组合而成。基本键须从下拉式选单中选取。

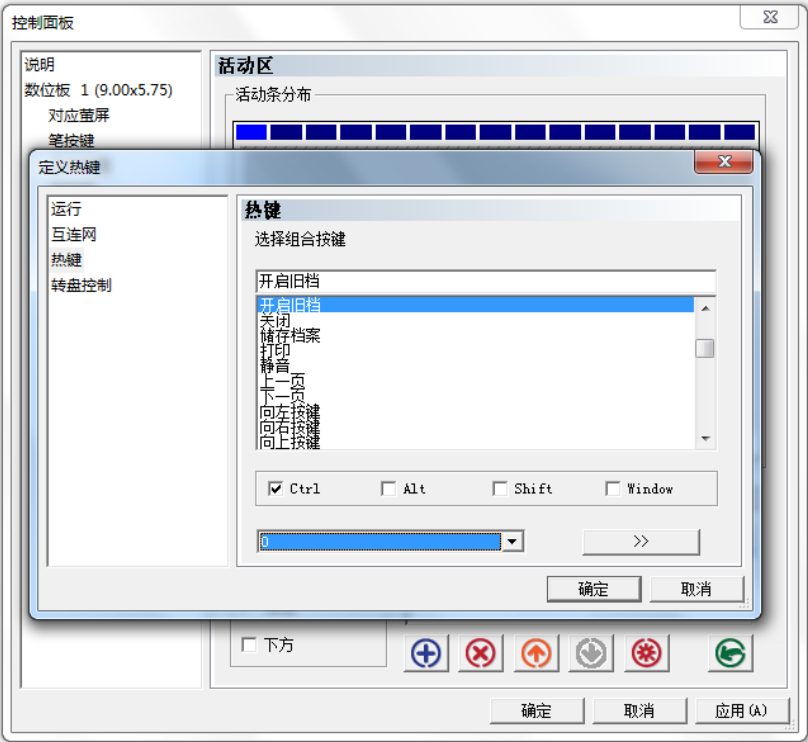


图 19 指定点击快捷键将输出键盘组合键

Iv.[转盘控制]标卷

按下快捷键控制面板里的〔转盘控制〕卷标，您可以设定带转盘功能的数位板的转盘控制，如“选择下一组功能”或“显示功能选单”。

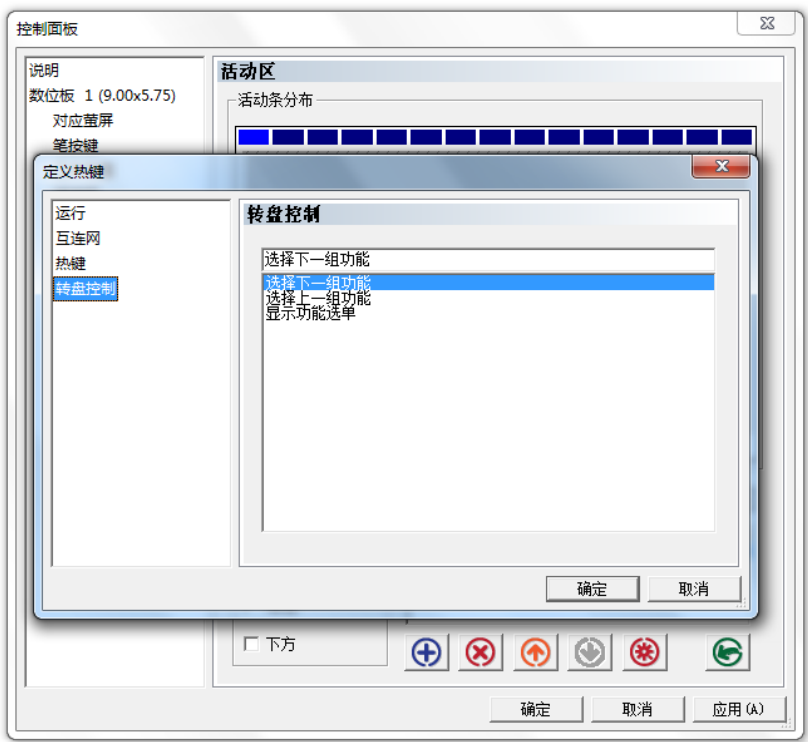


图 12 指定转盘控制快捷键

4. 清除 (✖)

在快捷键的面板按下 (✖) 按键，可清除之前设定于该快捷键的功能。之后，再点击该快捷键时，将无作用。

5. 向上排序 (↑) 及向下排序 (↓)

您可以在同一个快捷键设定一个以上的网址，并运用向上排序 (↑) 及向下排序 (↓) 按键来更改您所喜好的顺序。当您点击该快捷键时，所有网址将会依您的排序自动跳出。

例如：您可以在同一个快捷键设定三个网址（如图 21）。然后，当您点击该快捷键时，三个网址将依设定的顺序开启。

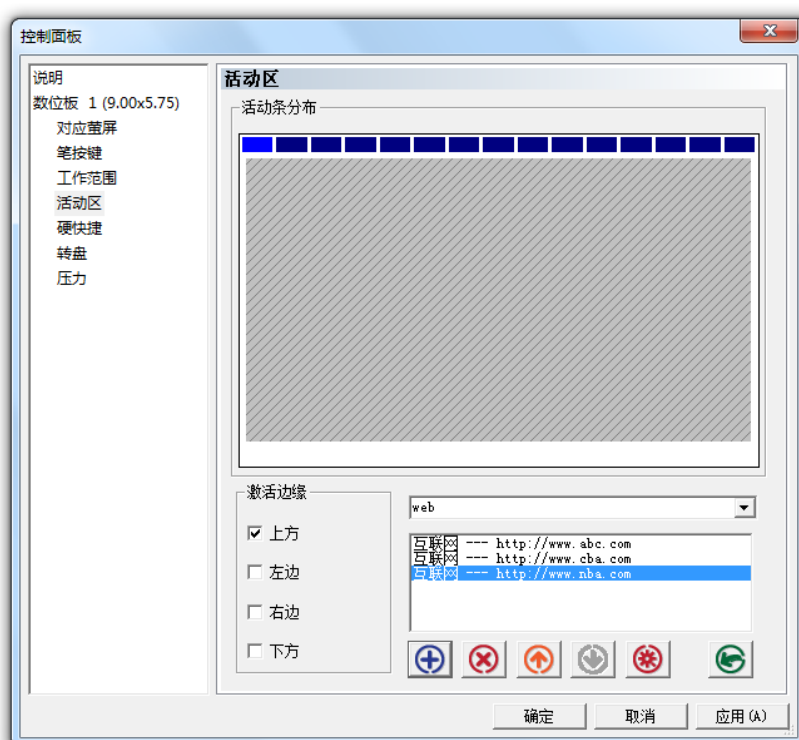


图 13 设定多个要开启的网站

6. 更改快捷键设定 (⚙)

按下 (⚙)，可更改快捷键功能设定。按下后，系统将先显示先前所设定的功能。

7. 复原快捷键设定 (↺)

按下 (↺)，可复原快捷键在上次按下更改快捷键设定 (⚙) 之前的功能设定。

注意：如果给一个按键设定多种快捷键，按下快捷键时将按顺序执行列表所设定的快捷键。例如“存储”后“打印”

七、设定硬快捷键

当您以手指按下数位板上工作区旁的硬快捷键时，事先定义的功能将被执行。该功能可以是单一动作，例如执行一个程序或是造访一个网站。也可以是同时执行一连串连续的常用指令，例如：“储存”后“打印”。

可附着在硬快捷键的功能与可附着在快捷键的功能完全一样。参见以下附图所示范例。

硬快捷键有一个特殊功能，就是协助使用转盘。一般情况，产品若带有转盘，都会默认一按键作为切换键，参看八、设定转盘。

1. 如何设定硬快捷键

- (1) 开启数位板控制面板去设置硬快捷键的设定，您只需要按下硬快捷键的地方，先选择您想要设定的按键，此时图示会提示您所选择的硬快捷键位置，并按下“新增”(+)按钮。(如图 22)

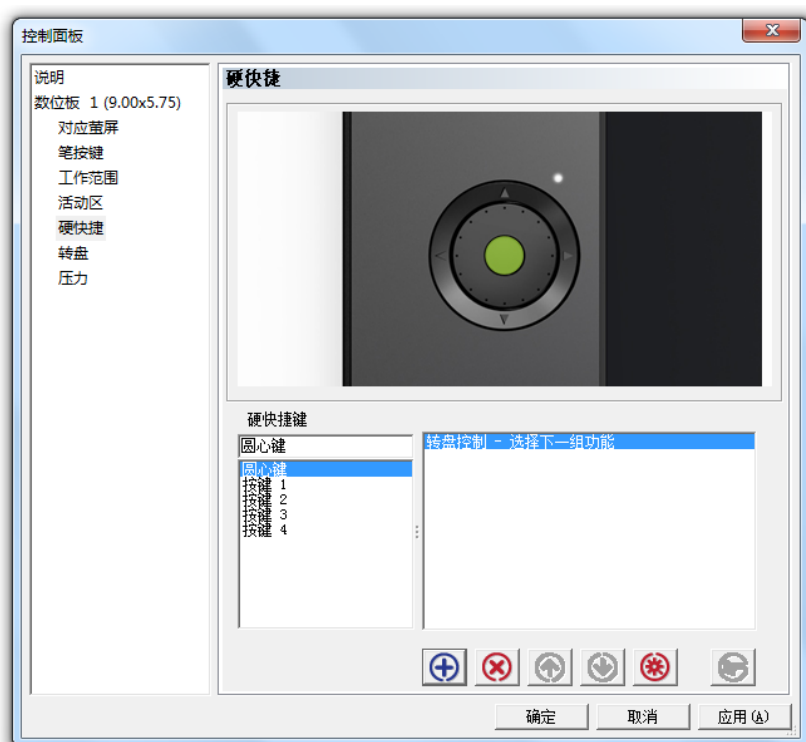


图 22 定义硬快捷键圆心键

- (2) 如果有任何的指令需要被移除，选需删除的指令并按下“删除”(X)即可。

八、设定转盘

如果数位板提供转盘（或滑动条）等功能，则该转盘可根据需要使用多组功能，如滚轮控制、画布缩放、笔刷大小调节等。此功能需与切换键配合使用。

1. 转盘的设定方法

当您在转盘的设定区中按下黄色左箭头() 将您所需要的功能放进左侧的"选用的功能"区， 或将不需要的功能按黄色右键()移出到 “转盘功能”区。

设定好您所需要的几组功能后(如图 25), 就可以按下按键“切换键”来切换到您需要的转盘功能，并转动转盘来执行动作。




图 23 定义滚轮的功能区


2. 界面按钮功能说明

- (1) 上移 () 和下移 ()

可以使用鼠标选择，也可以通过上移和下移选择转盘功能组。

- (2) 反向 ()

可将选中的转盘功能转动方向。如对[缩小/放大]功能进行反向后，变成[放大/缩小]，转盘功能方向随即改变。











- (3) 复原 ()

可将修改复原为上一保存的设定。

(4) 移除 () 和加入 ()

移除可将选用的功能移除到备选转盘功能，相反，[加入]则可将备选转盘功能加入选用的功能。

3. 转盘功能说明

滚轮向上/滚轮向下	此功能用于仿真鼠标的滚轮作用，是必须放入的选项。
缩小/放大	模拟[Ctrl]+[+]和[Ctrl]+[-]同样功能，图片网页或文件放大缩小。
复原/重做	模拟[Ctrl]+[Z]和[Ctrl]+[Y]同样功能，对操作进行复原和重做
向上图层/向下图层	模拟[Alt]+[↑]和[Ctrl]+[↓]同样功能，对图层焦点进行上下选择。 需软件支持，如 Photoshop 等。
笔刷缩小/笔刷放大	仿真键盘中括号键 “[” () 和 “]” () 的功能。
上一页/下一页	仿真键盘上[Page Up]()、[Page Down]()一样功能。
回前一页/回后一页	此功能适用于网页，仿真网页前一页()、后一页 ()
音量调小/音量调大	适用于音乐或影片中用来做音量的调整。
向左按键/向右按键	仿真键盘方向键向左 () 和向右 () 的功能
向下按键/向上按键	仿真键盘 “向上”() 和 “向下”() 的功能。

4. 转盘功能的选择和显示

当转盘的选用的功能区被放入一个以上的动作时，因为滚轮一次只会执行一个动作，当您按下硬快捷键的“切换键”，在计算机屏幕下方将会有字幕显示现在转盘的功能。

您也可以到滚轮控制区去设定当您按下“切换键”时，您希望功能如何显示出来。

按下“切换键”后的功能显现方式:

选择下一组功能 – 按下后，会跳下一组设定功能。

选择上一组功能 – 按下后，跳上一组设定功能。

显示功能选单 – 按下后，直接跳出所有设定的功能选单，直接点选更换功能。

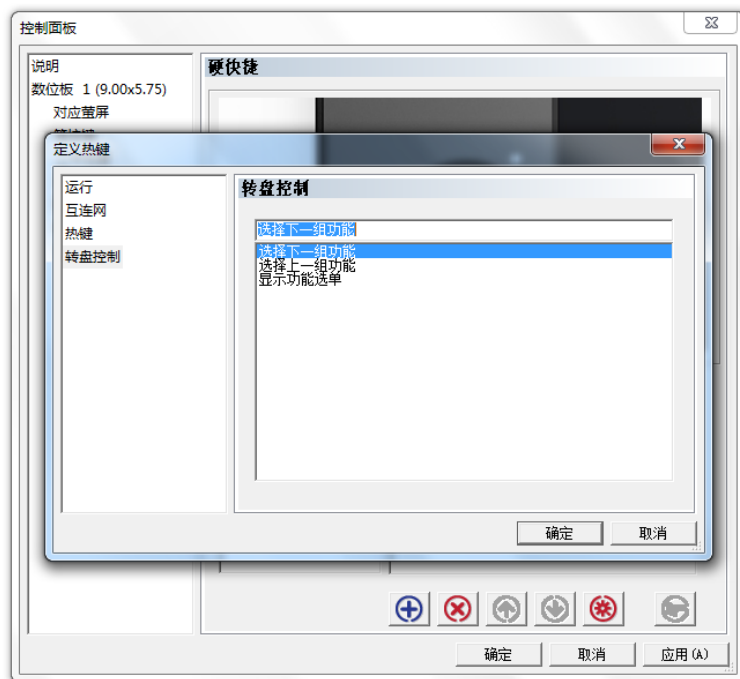


图 24 定义一个硬快捷键以选择附着于滚轮上的多对动作

注意：切换键指的是定义为转盘控制功能的快捷键，一般带转盘功能的数位板均会默认一个按键作为切换键。

九、压感测试与设定

当您在数位板工作区按压压感笔时，数位板可感应到从笔尖施加的压力，并将压力值传送给计算机中的应用程序。压力值最小为零，最大值则视机种而定。本单元将介绍验证压力感应功能的运作程序。这适用于当应用程序似乎失去压感功能时，或您不熟悉压力相关功能的情形。请参阅图 25 压力控制面板，如下。

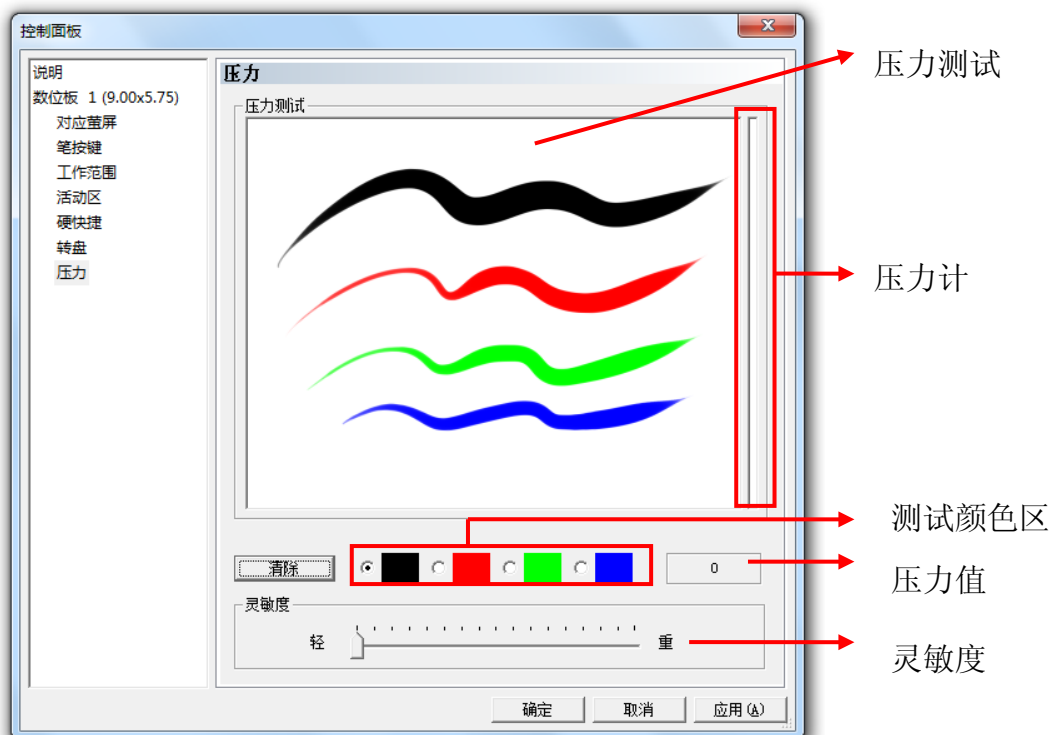


图 25 压力控制面板

1. 压力测试区

当您将压感笔在数位板上画动，压力测试区的线条会因施力大小，呈现线条的粗细。右边的压力计反映压力值的大小。压力愈大，则压力计的小图示会升得愈高。

在数位板的活动区上按压笔尖，施加的力道若没有相对地显示在压力值或压力计上，则表示没有压感功能。

2. 清除按钮

按下[清除]按钮，可清除工作台画面。

3. 测试颜色区

您可以挑选任一颜色来做测试。


4. 压力值


压力值是由驱动程序实时传送给应用程序的数值。数值越大表示数位板所侦测到笔尖的压力越高。

5. 灵敏度

调整轴靠近“轻”，表示只要在小图示上轻轻一点就会有反应，您可以因个人喜好，设定施力的轻重和灵敏度。

十、在任务栏上显示小图标

若您在数位板控制面板勾选[在任务栏上显示小图标]（如第4页图6卷标**k**），表示数位板小图标（）会出现在任务栏上，通常会在屏幕的右下角。这样不仅给予您一个数位板装置存在的视觉确认，也方便您开启数位板控制面板。

若您不勾选[在任务栏上显示小图标]，数位板小图标（）将不会出现在任务栏上，即使已经安装驱动程序，而且数位板已连接计算机并正常运作。

附录

一、Windows中的笔和数字墨迹功能

Microsoft Windows Vista / 7 / 8 为笔输入提供广泛的支持。所有 Windows Vista / 7 / 8 版本（Windows Vista / 7 家庭普通版除外）支持的笔功能。

- 1、 Windows 日记本。在 Microsoft Journal 中记笔记和绘制草图。
- 2、 手写输入面板。开启手写输入面板可随时随地快速输入手写信息。随即将手写笔迹内容转换为文本输入。

启动手写输入面板的方法：

- 1.点击将屏幕光标移动到文字输入区域时出现的输入面板图标。
- 2.点击默认位于显示屏左侧或任务栏上的手写输入面板标签。
- 3.点击位于 Windows 任务栏的平板电脑输入面板图标。如果未见该图标，请右键单击任务栏，选择[工具栏]，然后选择[Tablet PC 输入面板]或[触摸键盘]

禁用手写输入面板的方法：

- 1.打开[平板电脑输入面板]
2. 选择[工具]和[选项]
- 3.选择[打开方式]标签并选择下列选框：
 - 对于触笔输入时，显示文本框旁边的图标
 - 使用[输入面板]选项卡

有关详细信息，请阅读系统附带的文档，包括 Windows 培训工具和平板电脑指南。

- 3、 笔势。在数位板上进行简单的笔势移动，即可触发自定义动作。
- 4、 Microsoft Office 中的数字墨迹。使用在相应应用程序中的[审阅]标签中找到增强型数字标记和墨迹工具。

二、卸载驱动

卸载方法有以下几种方式：

- 1、 打开[开始] ► [程序] ► [UGEE] ► [解除安装]，遵循卸载提示，直到卸载程序结束。
- 2、 打开[控制面板] ► [添加或删除程序] ► 找到[PenTablet]选择[更改/卸载]，遵循卸载提示，直到卸载程序结束。

注意：卸载成功后，请重新启动计算机以确保驱动完全卸载。

三、替换笔芯

1. 取出笔芯：使用取笔器将磨损的笔芯从笔尖处夹出；

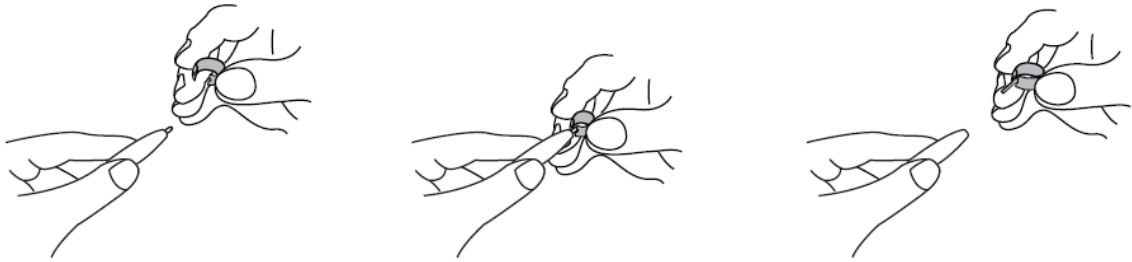


图 26 取出笔芯

2. 换上笔芯：找到要更换的笔芯，直接用手将笔芯半径小的一段直接插进笔芯孔。

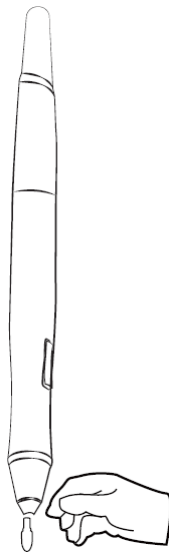


图 27 换上笔芯

四、数位板的保养

保持数位板表面洁净；

灰尘和尘土颗粒会黏着在数位板工具上，使数位板表面容易磨损。

经常使用柔软的略带湿气的布进行擦拭，可以帮助延长您的数位板表面和工具的使用寿命；

可以把布沾上少量用水稀释过的肥皂水进行擦拭；

不要使用挥发性的液体，例如涂料稀释剂或苯，会损坏塑料外壳。

请将数位板放置在一个清洁干燥的环境中且避免使其处于极端温度中。室内温度为佳。

压感笔长时间不使用，请将电池取出；

当不使用是，请将笔放置到笔座或平放在书桌上。为了保持您的数位笔灵敏度，不要把笔放在会让笔尖着力的容器中。

注意： 切勿将液体泼溅到数位板或笔上，特别注意不要弄湿数位板或笔按钮（包括笔尖）。这些设备内含灵敏的电子部件，进入液体后会失灵。