

使用说明书

第一章 安装

将文件夹拷贝到计算机硬盘，打开文件夹对应软件（软件名称与文件夹名称相同），软件会自动创建快捷方式到桌面。

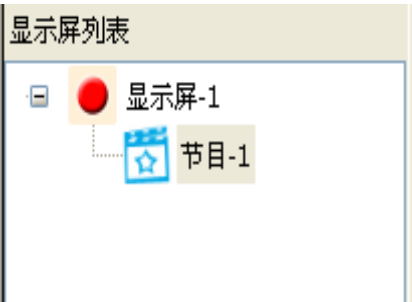
视频解码器：全彩显示屏需要安装视频解码器播放视频。具体步骤详看最后一页。

第二章 软件界面介绍

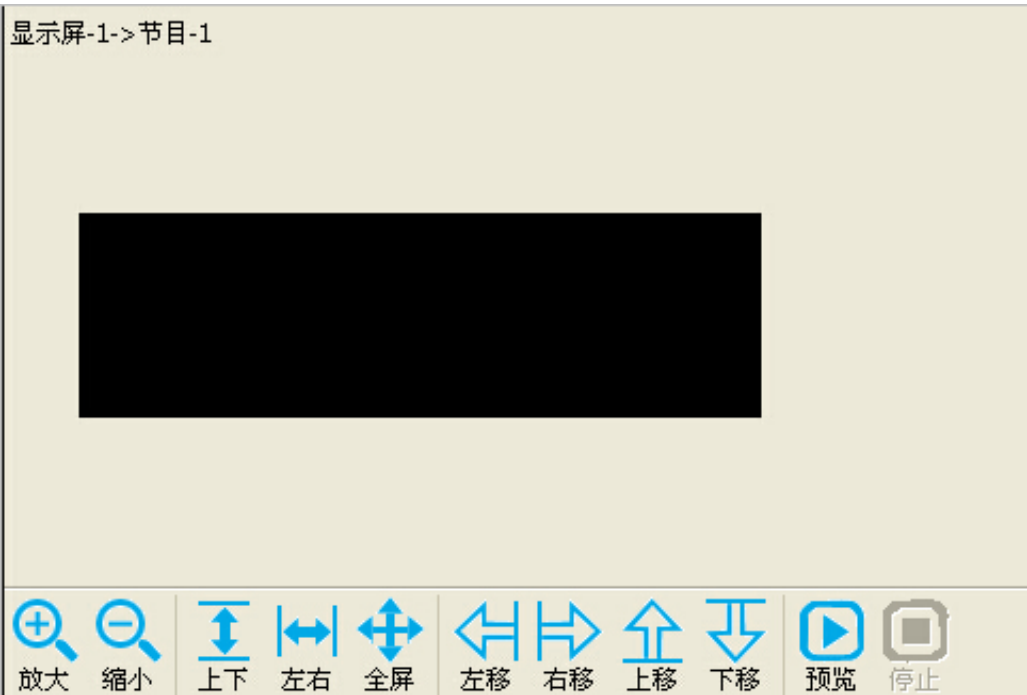
2.1 常用功能



2.2 显示屏列表



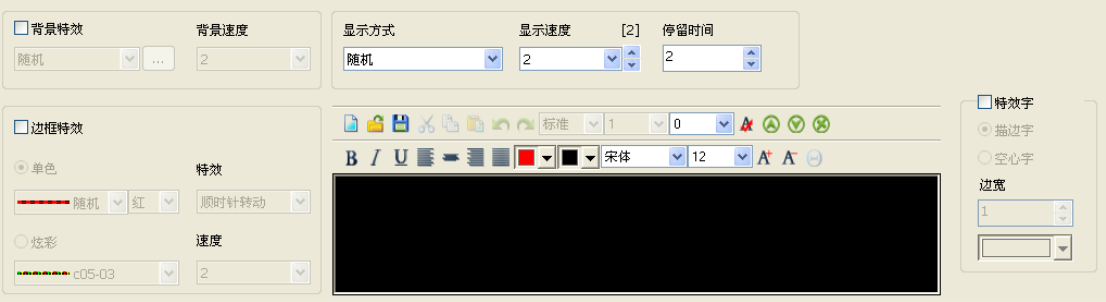
2.3 显示屏显示区域



2.4 属性区域



2.5 文字编辑区域



第三章 菜单介绍

3.1 文件（F）

新建：重新建立显示屏项目档案，保存类型为“project files (*.mcp)”，系统默认档案名称为“Prjct1.mcp”。

打开：打开保存的显示屏项目档案。

保存：保存正在操作的显示屏项目档案。

另存为：重新保存显示屏项目档案到其他位置。

3.2 设置（S）

屏参设置：设置显示屏参数，详见第四章。

系统复位：软件生成系统复位文件，可以通过有线、U 盘、无线等方式发送到显示屏，系统复位后，显示屏显示状态将会变成测试状态。

更新升级：【类似于手机刷机】硬件系统升级后，会有新功能加入或者完善。通过有线方式连接到产品，获取到产品对应升级文件，可直接发送到硬件产品。通过 U 盘可将升级文件拷贝到 U 盘，将 U 盘与显示屏控制系统连接，通电（产品为 5V 直流电）后，系统将会自动读取升级文件。

智能扫描：详见第四章 4.7。

集群锁定：当使用集群功能，并且为集群中的显示屏配置好后。为防止误修改屏配置及 IP 等，可使用集群锁定功能，使用集群锁定后，将无法打开屏配置窗口，如果需要修改可使用集群解锁功能。

WIFI 参数设置：详见第四章 4.8。

3.3 节目(P)

添加节目：在一个显示屏列表内可以有多个节目，每个节目下可以添加不同节目元素配合使用，每次预览只能预览一个节目内容，实际显示屏播放是所有节目按照次序轮流播放。

【节目元素包括动画、字库、字幕、文本、表格、图片、时钟、表盘、计时、温度、农历。不同产品可使用的节目元素不同，具体查看产品功能介绍。】

添加动画：详见第六章 6.4。

添加字库：详见第五章 5.2。

添加字幕：详见第五章 5.1。

添加文本：详见第五章 5.1。

添加表格：详见第五章 5.3。

添加图片：详见第六章 6.5。

添加时钟：详见第六章 6.6。

添加表盘：详见第六章 6.7。

添加计时：详见第六章 6.8。

添加温度：详见第六章 6.9。

添加农历：详见第六章 6.10。

删除：删除节目及节目元素功能。

3.4 发送(T)

发送数据：详见第七章 7.1。

集群发送：详见第四章 4.9。

导出数据：详见第七章 7.2。

时钟校正：校正控制系统时钟，与当前计算机时间一致，详见第四章 4.10。

亮度设置：调整显示屏亮度，1 为最暗。

强制关机：通讯为有线连接时，可将显示屏显示功能关闭，控制卡处于休眠状态。

强制开机：通讯为有线连接时，可将显示屏休眠状态的控制系统唤醒，进入工作状态。

定时开关机：详见第四章 4.11。

数据格式化：大存储控制系统升级后需要将控制系统内存格式化。

3.5 语言(L)

语言切换：本软件支持中文、西文、阿拉伯文，以及指定国家语言。

3.6 帮助(H)

关于：软件名称及图标、版本等信息。

第四章 设置

4.1 显示屏添加删除

显示屏-1

添加

删除

添加：增加显示屏数量，每增加一个显示屏，需要设置完成后点击【确定】才能添加完成，每次只能添加一个显示屏。

删除：删除显示屏，可一次删除多个显示屏。

4.2 基本设置

基本设置

高级设置

网络设置

参数回读

自动扫描

屏名称

显示屏-1

说明

屏色彩

☒ 单色

☐ 双色

☐ 七彩

☐ 全彩

控制卡

U2 mini时钟微卡

单元板

S01_P10_单基色_32*16_12接口

屏宽(张)

10

屏高(张)

2

尺寸(点) : 320 * 32

通讯方式

USB移动硬盘

通讯端口

COM1

检测

屏名称：显示屏名称，可根据需要修改。

说明：显示屏备注。

屏色彩：显示屏可显示颜色，单色（单基色：红色、绿色、蓝色、白色、黄色、粉色等，红色为最常用产品），双色（双基色：常用为红绿双基色，可显示红色、绿色、黄色三种颜色），七彩（三基色：可显示红色、绿色、蓝色、黄色、紫色、青色、白色七种颜色），全彩（三基色：可显示 16777216 种颜色，用于显示图片、视频）。

控制卡：控制卡型号请参看控制系统标记，不同控制卡可以控制不同的单元板（模组）。

单元板：单元板分为单色、双色、彩色（七彩和全彩为同样单元板）。常规单元板 12 接口和 08 接口是单双色单元板，75、74 为彩色单元板。目前市场上同样存在 08 接口全彩 P16/P13.33/P20 特殊单元板。

屏宽、屏高：单元板的数量。

尺寸（点）：设置的显示屏点数。

通讯方式：设置当前选中显示屏所要使用的通讯方式。

4.3 高级设置

基本设置 高级设置 通讯设置 参数回读 自动扫描

屏类型 ☐ 亮度100% ☒ 消除锯齿

☒ 模式1 ☐ 模式2 ☐ 模式3

时钟频率 扫描周期

☒ 自动 2.0M ☒ 自动 120

数据极性 OE极性

☐ 高 ☒ 低 ☒ 高 ☐ 低

颜色排序

R G B

占空比 50%

屏类型：通常选用模式 1，模式 2、3 用于部分特殊单元板；

模式 1，有 138 译码，正序；模式 2，无 138 译码，正序；模式 3，有 138 译码，倒序。

亮度 100%：用于部分特殊 P10 单红板调试；

消除锯齿：显示文字时无锯齿边缘，但是文字会发生稍微的倾斜。不勾选消除锯齿文字不会发生倾斜，但是文字边缘会有锯齿效果。

时钟频率：调节控制卡的刷新频率，主要用于超长显示屏的调试；时钟频率越大，走字越稳；时钟频率越小，带载长度越长。

扫描周期：屏面刷新频率，如果发生屏闪，可使用此功能。（只对老版本控制卡起作用）

数据极性：如果文字出现挖空效果，可调整数据极性解决。

OE 极性：如果显示屏有虚亮点，可调整 OE 极性来解决。

颜色排序：在使用双色或彩色显示屏时，出现文字颜色与显示屏上显示的文字颜色不符

合，可使用颜色排序功能。

例如：文字输入的是绿色，显示屏上显示的是蓝色，可调 G 值为蓝色，B 值为绿色，即可现实正常。

占空比：当显示屏尾部出现花屏时，可调整占空比来解决此问题。

4.4 通讯设置

通讯方式

RS232直通
USB移动硬盘
RS232直通

通讯端口

COM1

检测

☐ 保存为默认

应用

确定

取消

USB 移动硬盘：U 盘传输内容，忽略此步设置即可

RS232 直通：2-2、3-3、5-5 直通线，选择端口检测可确认连接。

基本设置

高级设置

网络设置

参数回读

自动扫描

控制卡检测

☒ 单机直连

☐ 固定IP

检测

255.255.255.255

10102

未检测到设备

网口卡设置

安装位置

IP地址

255.255.255.255

10102

子网掩码

255.255.255.255

默认网关

255.255.255.255

MAC地址

ff-ff-ff-ff-ff

控制卡

HW-W3

设置

版本

FWB0V100

☐ 保存为默认

应用

确定

取消

单机直连：主要用于控制卡与电脑直连；如果使用路由器，也可使用此功能。但通讯效果会略差。

固定 IP：当知道显示屏的 IP 地址时，可使用此功能,控制卡默认 IP 为 192.168.2.203。（使用此功能计算机必须和显示屏处于同一网段或者上下级关系）

4.5 参数回读

基本设置

高级设置

通讯设置

参数回读

自动扫描

控制卡

HW-U8-H

背景大卡

通讯方式

R5232直通

容量

2048(KBytes)

版本

FDD0V100

单元板

S01_P10_单基色_32*16_12接口

数据极性

低有效

OE极性

高有效

屏色彩

单色

屏宽

320

屏高

160

参数回读

加载参数

参数回读：用于回读显示屏所用卡型号、单元板规格、以及屏大小。

4.6 自动扫描

基本设置

高级设置

通讯设置

参数回读

自动扫描

扫描方式

1/16(4)

1/8(2)

1/4(7)

1/2(0)

静态(1)

全部(14)

S01_P10_单基色_32*16_12接口

S05_P16_单基色_16*8_12接口

S06_F3.75_单基色_64*32_08接口

S07_F5.0_单基色_64*32_08接口

S02_P10_单基色_32*16_12接口_下蛇形

S08_F5.0_单基色_64*16_08接口

S09_F5.0_单基色_32*32_08接口

S10_F5.0_单基色_32*16_08接口

S03_P10_单基色_32*16_08接口

S11_F5.0_单基色_80*7_12接口

OE反向

数据反向

扫描间隔(秒)

6

开始扫描

加载参数

自动扫描：用于有线通讯下，自动扫描单元板，当显示屏出现 LED 字样时，说明此单元板适合当前显示屏。

4.7 智能扫描：当自带软件中没有正确单元板，可使用智能扫描功能，智能扫描需要计算机与控制卡连接，保证通讯畅通。

智能扫描

☒ 有138译码 ☐ 无138译码

单元板接口 75 颜色数 三基色

单元板列数 32 单元板行数 16

下一步 关闭

根据实际单元板选择以上数据参数。

智能扫描

☒ 1 ☐ 2

1亮2灭
1亮2灭
1灭2亮

上一步 下一步 关闭

智能扫描

☒ 1 ☐ 2

1亮2灭

所亮行数 6

1
2
3
4
5

下一步 关闭

智能扫描

数据流向

直通
直通
上蛇形N折
下蛇形N折
上弓型N折
下弓型N折
上U型N折
下U型N折

直通

上一步 完成 关闭

根据显示屏显示状态选择，数据流向根据示意图对比。扫描完毕，单元板会在基本设置

单元板内现在在最后位置。

4.8 WIFI 参数设置

Wifi参数设置

| 名称 | 信号强度 | 连接状态 |
|----|------|------|
| | | |
| | | |
| | | |
| | | |
| | | |
| | | |
| | | |
| | | |

刷新

连接

名称

修改名称

密码

修改密码

关闭

4.9 集群发送

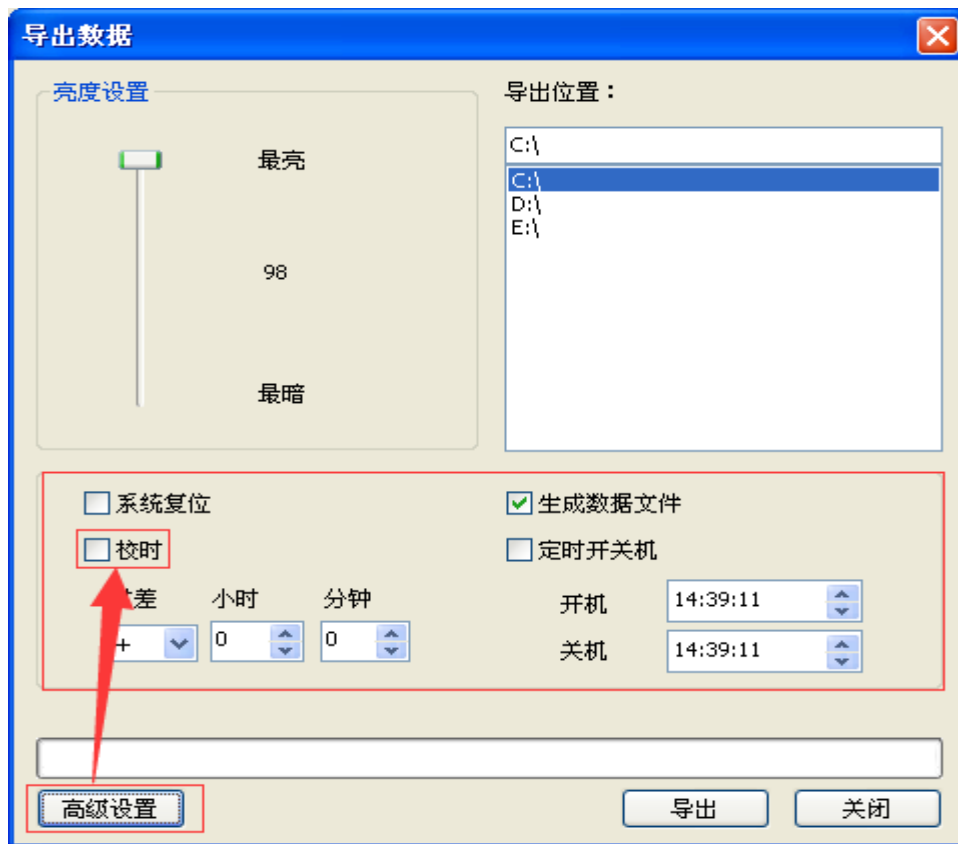
[illegible]

4.10 校时

校时分为三种方式。



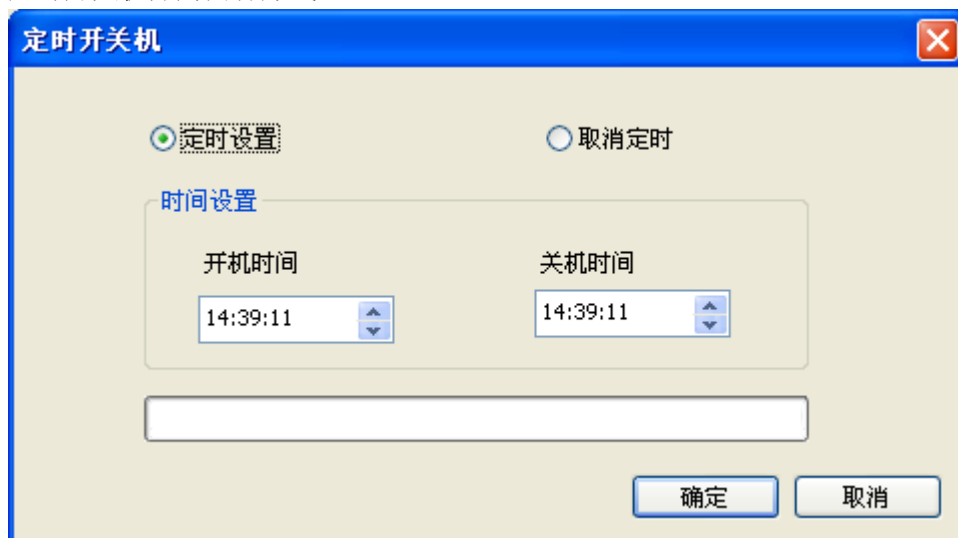
有线方式：连接好控制系统后，直接在常用功能选择校时。



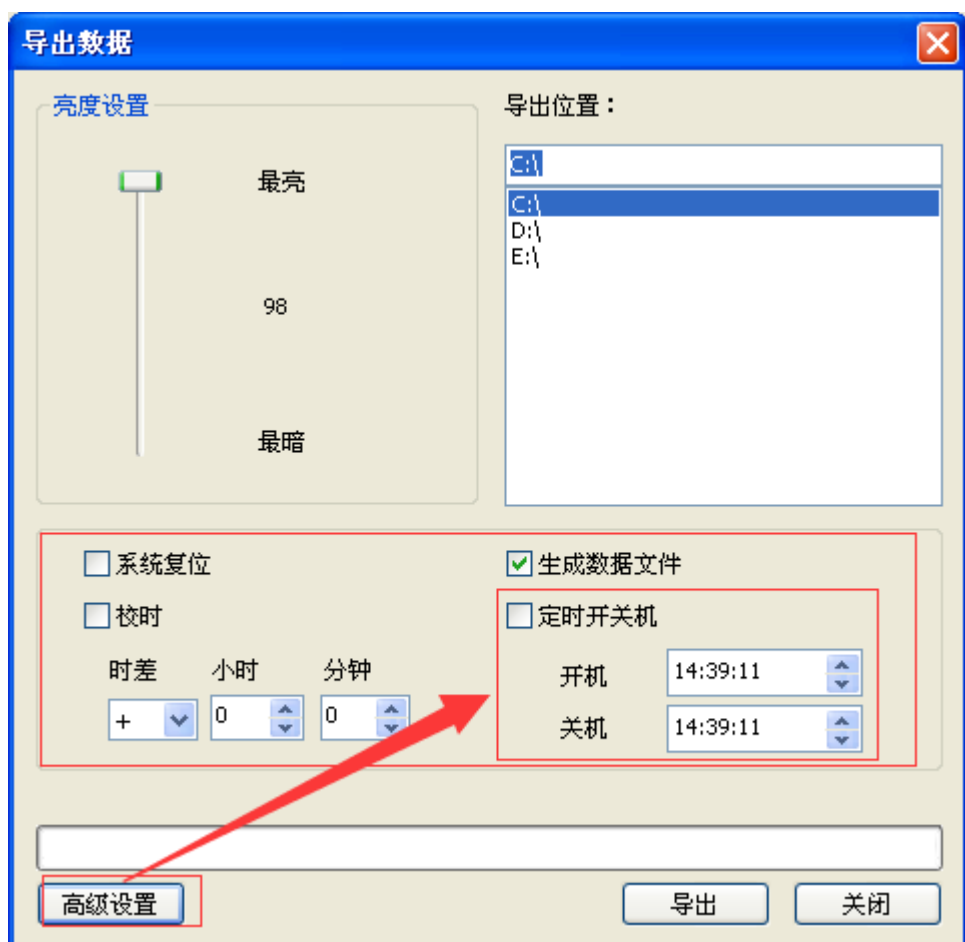
U 盘方式：导出数据时，点击高级设置，选中校时，导出到 U 盘。传输节目到控制系统，完成校时。

4.11 定时开关机

定时开关机分为两种方式。



有线方式：开始时间和结束时间需要在 00:00:00-23:59:59 之间，否则无效。



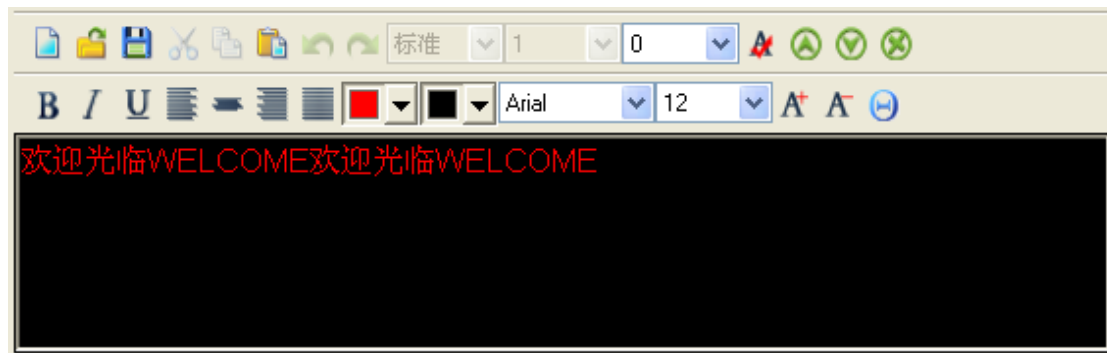
U 盘方式：导出数据时，点击高级设置，选中定时开关机，开始时间和结束时间需要在 00:00:00-23:59:59 之间，否则无效，导出到 U 盘。传输节目到控制系统，完成定时。

注：使用定时开关机前，请先校时。

第五章 编辑功能

5.1 文字编辑功能说明

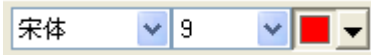
字幕：



文本：



：在选中的表格上方插入一行表格、删除所选中行表格、在选中表格左方插入一列表格、删除所选中列表格、合并单元格、拆分单元格。



：字体、字号、字体颜色。



：行高、列宽、背景颜色、表格颜色。



：加粗、斜体、下划线、居左、居中、居右。

第六章 属性介绍

6.1 通用属性

动画-1

| | | |
|------------|-------------------------------------|-------------|
| 名称 动画-1 | <input type="checkbox"/> 背景特效 | 背景速度 2 |
| X 0 | 随机 | ... |
| Y 0 | <input type="checkbox"/> 边框特效 | |
| 宽度 64 | <input checked="" type="radio"/> 单色 | 特效 顺时针转动 |
| 高度 32 | 随机 | 红 |
| | <input type="radio"/> 炫彩 | 速度 2 |
| | c05-03 | |

| | | | |
|------------|-----------|-----|-----------|
| 显示方式 随机 | 显示速度 2 | [2] | 停留时间 2 |
|------------|-----------|-----|-----------|

☐ 特效字

☒ 描边字

☐ 空心字

边宽
1

☐ 透明显示

☐ 镂空显示

☒ 余留显示

名称：节目元素名称。

X：区域的起点纵向坐标位置

Y：区域的起点横向坐标位置

宽度：元素区域宽度点数。

高度：元素区域高度点数。

背景特效：背景特效使用于字幕、文本等节目元素，叠加使用。背景特效分为单双色七彩和全彩两种。单双色七彩直接选择使用。全彩背景特效选择后，需要使用【透明显示】、【镂空显示】、【余留显示】其中一种。

背景速度：如果背景为动画时，可修改背景动画的播放速度。

边框特效：边框方式选择。

显示方式：文字、图片等节目元素的显示方式。

显示速度：文字、图片等节目元素的显示方式的变化速度。

停留时间：文字、图片等节目元素的显示方式的停留时间。

透明显示：文字与背景透明显示后可以叠加显示。

镂空显示：文字与背景叠加后，文字部分显示背景效果。

余留显示：上一屏内容余留，不立即清除为黑屏。

特殊字：文字特殊处理，比如文字描边，文字空心。

边宽：特殊字体的边框宽度。

6.2 显示屏属性

显示屏列表

显示屏-1

节目-1

显示屏-1

控制卡型号：

HW-U8-H背景大卡

单元板规格：

S01_P10_单基色_32*16_12接口

显示屏大小：

320 * 160

通讯方式：

RS232直通

6.3 节目

节目-1

名称

节目-1

播放次数(次)

1

播放时长(秒)

0



定时播放设置界面，包含以下选项：

- ☒ 全时段
- ☒ 星期一
- ☒ 星期二
- ☒ 星期三
- ☒ 星期四
- ☒ 星期五
- ☒ 星期六
- ☒ 星期日
- 开始时间: 13:56:08
- 结束时间: 13:56:08

名称：节目的名称。

播放次数：在显示屏多个节目中，每次轮流播放时的播放次数。

播放时长：在显示屏多个节目中，每次轮流播放时的播放时间长度，单位秒。

定时播放：定时播放可在一周内进行定时编排节目播放。开始时间和结束时间需要在 00:00:00-23:59:59 之间，否则无效。

6.4 动画属性



动画属性设置界面，包含以下选项：

- 动画文件: [输入框] 打开
- 填充方式: 拉伸
- 旋转角度: 0
- 显示方式: 静态显示
- 显示速度: 7
- 停留时间: 1
- 可播放帧数: 0
- ☒ 背景透明
- 颜色过滤: R: 1, G: 45, B: 128

动画文件：动画文件格式为 GIF 和 AVI 两个格式。AVI 需要未压缩的视频。

填充方式：填充方式有普通、平铺、居中、拉伸、缩放五种，根据不同尺寸的动画可选择合适的填充方式。常用的为缩放。

旋转角度：旋转可 90 度、180 度、270 度、水平翻转、垂直翻转五种。

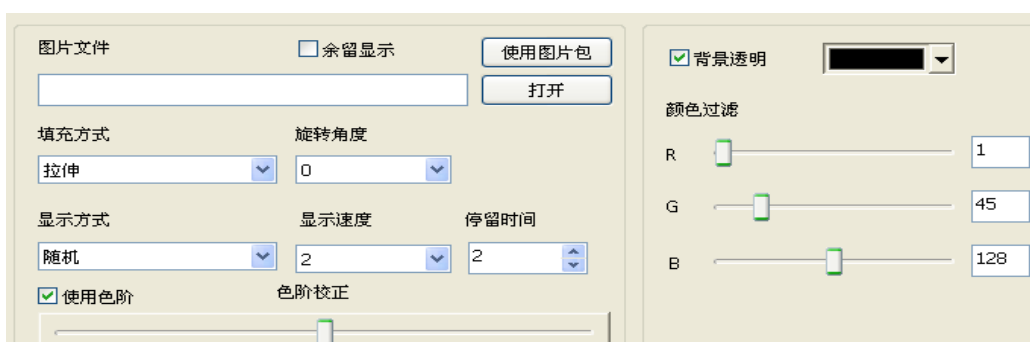
显示方式：动画的显示方式为静止显示。

可播放帧数：当动画太大超出控制卡存储容量时，会自动截取可播放的大小。

背景透明：当使用图片或者动画时，出现红字蓝背景，可选择背景透明为蓝色，显示屏效果将只显示红色文字。

颜色过滤：调整画面颜色。

6.5 图片属性



图片属性设置界面，包含以下选项：

- 图片文件: [输入框] 使用图片包 打开
- ☐ 余留显示
- 填充方式: 拉伸
- 旋转角度: 0
- 显示方式: 随机
- 显示速度: 2
- 停留时间: 2
- ☒ 使用色阶
- 色阶校正: [滑块]
- ☒ 背景透明
- 颜色过滤: R: 1, G: 45, B: 128

图片文件：图片支持【*.bmp / *.jpg / *.jpeg / *.png / *.ico】五种格式。

余留显示：多张图片播放时前一张图片作为后一张图片的背景。

使用图片包：使用一个文件夹内的所有图片。

填充方式：填充方式有普通、平铺、居中、拉伸、缩放五种，根据不同尺寸的动画可选择合适的填充方式。常用的为缩放。

旋转角度：旋转可 90 度、180 度、270 度、水平翻转、垂直翻转五种。

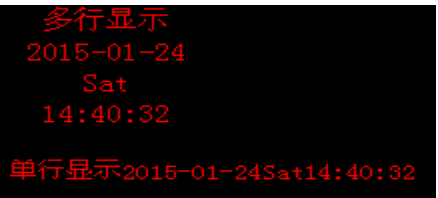
色阶校正：在使用全彩显示屏时，调整显示屏画面的对比度。

背景透明：当使用图片或者动画时，出现红字蓝背景，可选择背景透明为蓝色，显示屏效果将只显示红色文字。

颜色过滤：调整画面颜色。

6.6 时钟

The interface for configuring the clock display. It includes two radio buttons for '单行显示' (Single Line Display) and '多行显示' (Multiple Line Display), with '多行显示' selected. There is a checkbox for '透明显示' (Transparent Display). Under the '字体' (Font) section, '宋体' (Songti) is selected with a size of 12, and buttons for Bold (B), Underline (U), and Italic (I) are present. The '固定文字' (Fixed Text) section contains four input fields: an empty one, 'yyyy-MM-dd', 'Mon', and 'HH:mm:ss', each with a color selection dropdown set to red.



单行显示：如图。

多行显示：如图。

固定文字：可添加需要文字。

透明显示：可添加背景。

6.7 表盘

The interface for configuring the clock face. It includes checkboxes for '固定文字' (Fixed Text), '年月日' (Year/Month/Day), '星期' (Day of the Week), '时差' (Time Difference), and '小时' (Hour). Below these, '圆形' (Circular) is selected for the style, and 'WELCOME' is entered for the fixed text. The '年月日' field is set to 'yyyy-MM-dd', '星期' to 'Mon', and '时差' to '+0'. The '单元类型' (Unit Type) is '固定文字' (Fixed Text), and the '字体' (Font) is '宋体' (Songti) size 12. The '整点属性' (Hour Attribute) is '圆形' (Circular) with a value of 7 and red color. The '时针属性' (Hour Hand Attribute) is 4 with red color. The '小时属性' (Hour Attribute) is '圆形' (Circular) with a value of 3 and green color. The '分针属性' (Minute Hand Attribute) is 2 with green color. The '分点属性' (Minute Attribute) is '圆形' (Circular) with a value of 1 and blue color. The '秒针属性' (Second Hand Attribute) is 1 with blue color.



6.8 计时

☒ 单行显示 ☐ 多行显示

字体

宋体 17 B U I

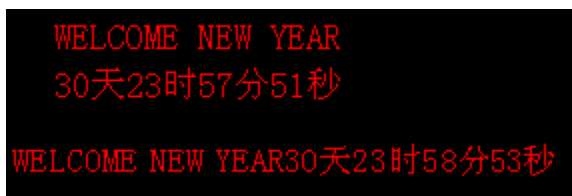
固定文字

WELCOME NEW YEAR [Red] ▼

目标时间

2015- 2-23 15:07:32 [Red] ▼

| | |
|---------------------------------------|---------------------------------------|
| <input checked="" type="checkbox"/> 天 | <input checked="" type="checkbox"/> 时 |
| <input checked="" type="checkbox"/> 分 | <input checked="" type="checkbox"/> 秒 |



目标时间：设定的目标到达时间。

6.9 温湿度

☒ 单行显示 ☐ 多行显示

字体

宋体 16 B U I

固定文字

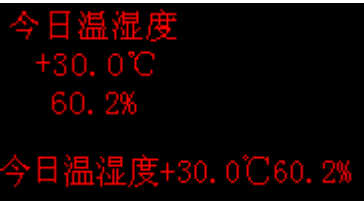
今日温湿度 [Red] ▼

☒ 温度

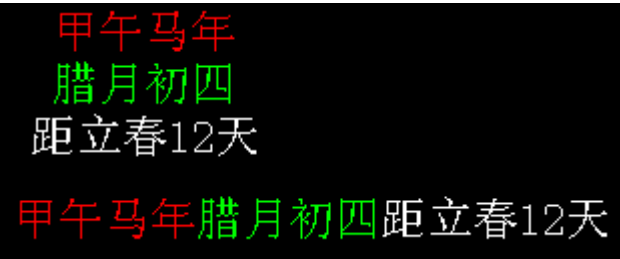
℃ [Red] ▼

☒ 湿度

% [Red] ▼



6.10 农历



第七章 数据传输功能

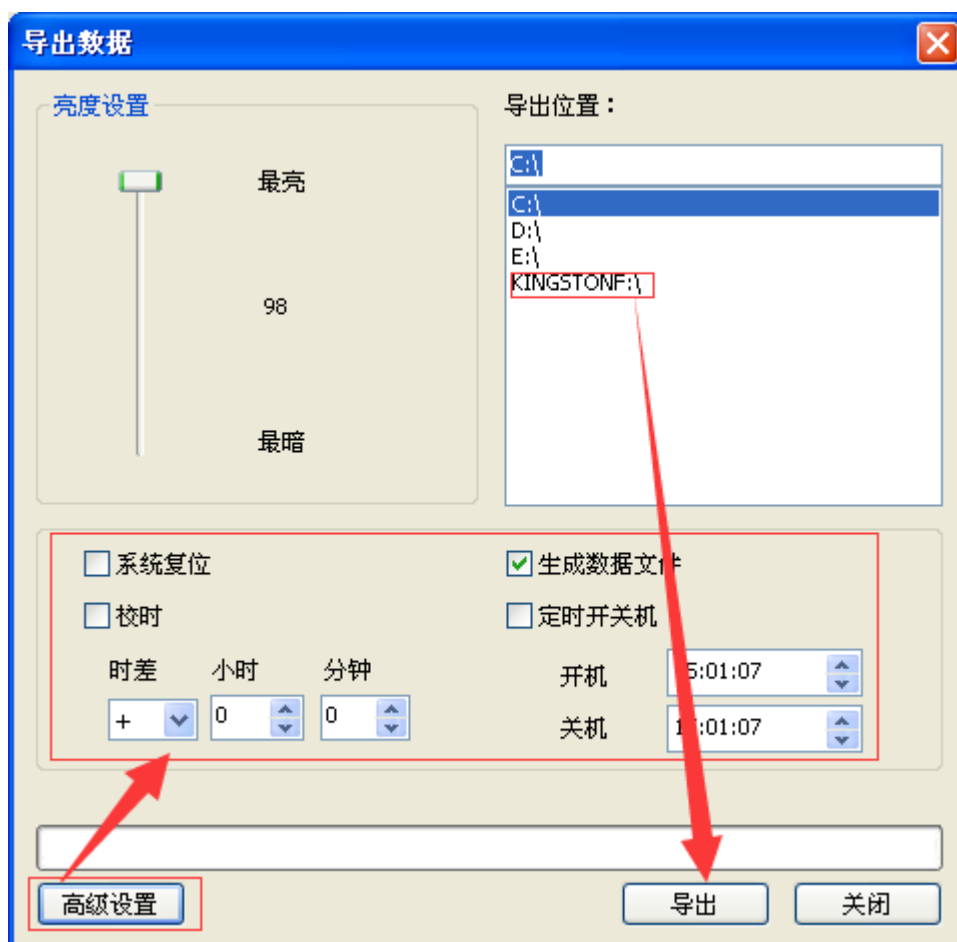


7.1 有线传输

连接好控制系统后，点击发送。

7.2 U 盘传输

点击导出。



亮度设置：显示屏亮度调节，1 为最暗。

导出位置：导出到 U 盘或者导出到本地磁盘，将导出的文件拷贝到 U 盘。

第八章 案例分享

8.1 单色显示屏

效果：



时钟+文字+特殊字符



文字+特殊字符 分散对齐效果

制作步骤：

基本设置 高级设置 网络设置 参数回读 自动扫描

屏名称 说明

显示屏-3

屏色彩

☒ 单色 ☐ 双色 ☐ 七彩 ☐ 全彩

控制卡

U2 mini时钟微卡

单元板

S01_P10_单基色_32*16_12接口

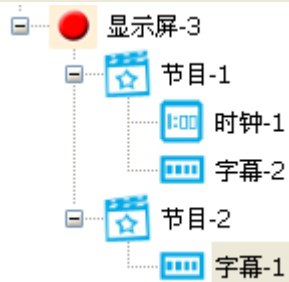
屏宽(张) 屏高(张)

16 2

尺寸(点): 512 * 32

通讯方式 通讯端口

USB移动硬盘 COM1 检测



显示方式 显示速度 [2] 停留时间

向左连移 5 2

标准 1 0

B / U 宋体 12 A+ A

欢迎使用LED显示屏控制系统! ☺☺

标准 1 0

B / U 宋体 12 A+ A

☺☺欢迎使用LED显示屏控制系统☺☺

☐ 背景特效
 背景速度

随机
 ...
 2

☒ 边框特效
 特效
 速度

单色
 d02-C
 红
 顺时针转动

炫彩
 无
 6

8.2 双色显示屏

效果：



文字+图片+表格+倒计时+边框

不同场合适用不同字体，根据需要选择效果更好。

制作步骤：

基本设置
 高级设置
 网络设置
 参数回读
 自动扫描

屏名称
 显示屏-4
 说明

屏色彩
 单色
 双色
 七彩
 全彩

控制卡
 W16-B
 网口特大卡

单元板
 D01_F3.75_双基色_64*32_08接口

屏宽(张)
 12
 屏高(张)
 6

尺寸(点) : 768 * 192

通讯方式
 USB移动硬盘
 通讯端口
 COM1
 检测



显示方式 显示速度 [10] 停留时间

静止显示 5 2

标准 1 0

B / U 宋体 12

😊😊欢迎使用LED显示屏控制系统😊😊

☐ 背景特效 背景速度

随机 2

☒ 边框特效

☐ 单色 特效

随机 红 顺时针转动

☒ 炫彩 速度

c02-02 6

图片文件

C:\Documents and Settings\Administrator\桌面\双... 打开

填充方式 旋转角度

拉伸 0

显示方式 显示速度 停留时间

静止显示 5 2

表格-3

宋体 9

24 60 B / U

| 序号 | 名称 | 数量 | 单位 | 价格 | 合计 |
|----|----|----|----|----|----|
| 1 | A | 1 | 只 | 4 | 4 |
| 2 | B | 2 | 个 | 3 | 6 |
| 3 | C | 3 | 张 | 2 | 6 |
| 4 | D | 4 | 片 | 1 | 4 |
| 合计 | | | | | 20 |

显示方式 显示速度 [10] 停留时间

静止显示 5 2

标准 1 0

B / U 宋体 12

质量是企业的生命
安全是职工的生命

☐ 背景特效 背景速度 2

☒ 边框特效

☒ 单色 特效 d04-C 红 顺时针转动

☐ 炫彩 速度 c01-02 6

☐ 单行显示 ☒ 多行显示

字体 宋体 25 B U I

固定文字 距离春节还有

目标时间 2015- 1-18 15:38:53

☒ 天 ☒ 时

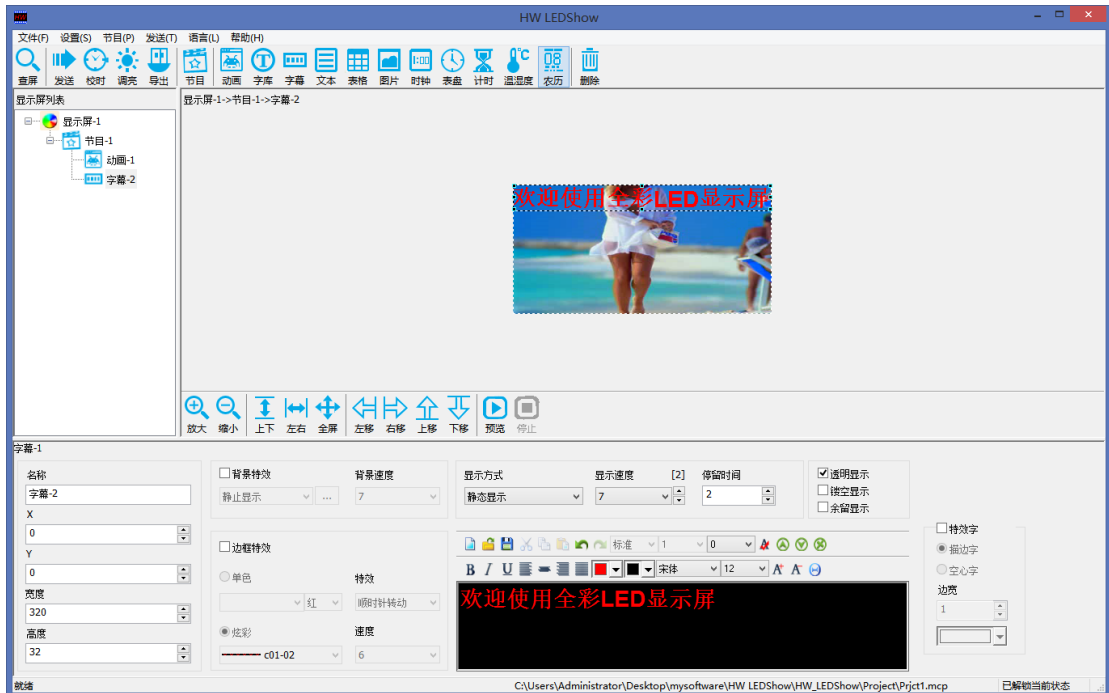
☒ 分 ☒ 秒

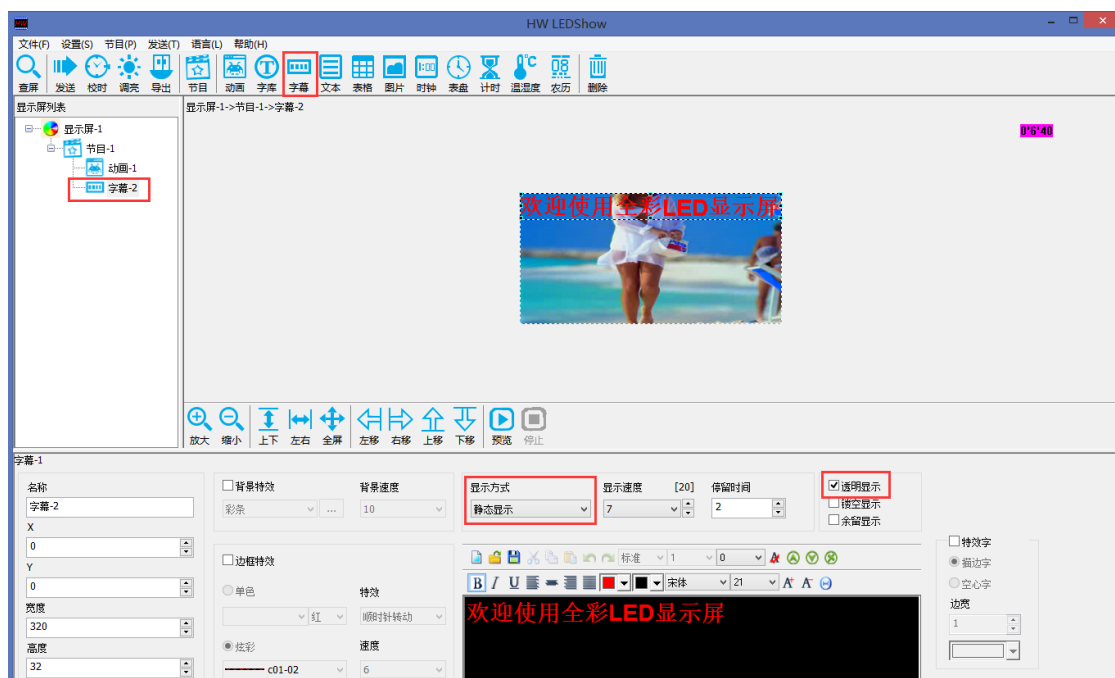
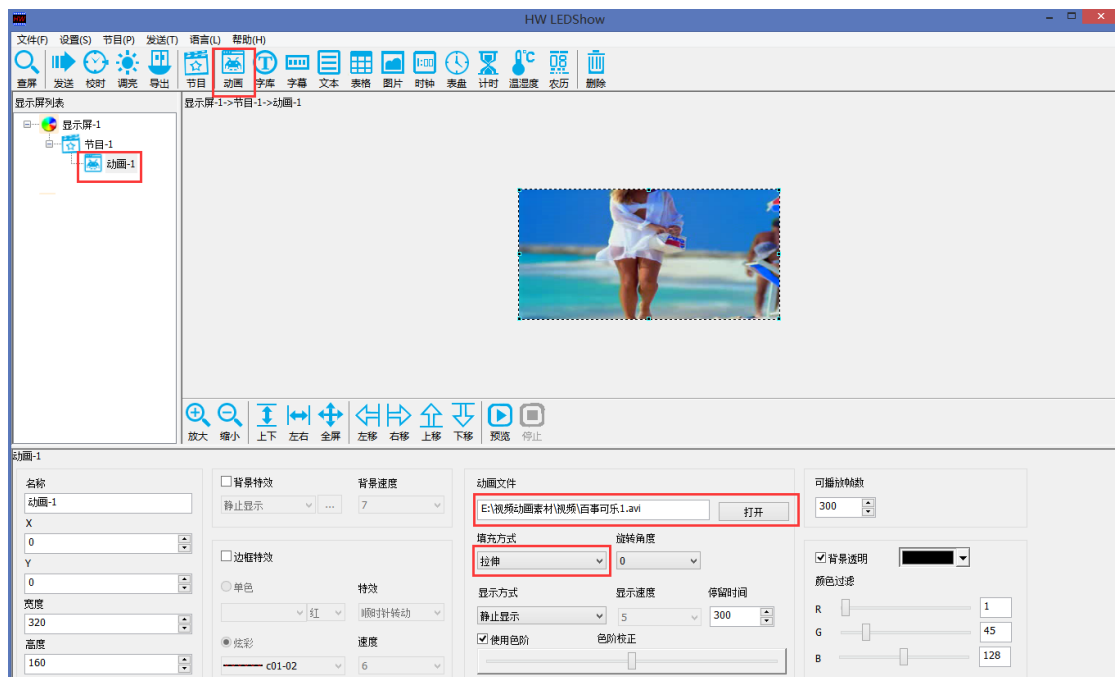
8.3 七彩显示屏

七彩显示屏效果比单双色颜色更多，所使用元素和方法相同，请参照单双色显示屏制作。

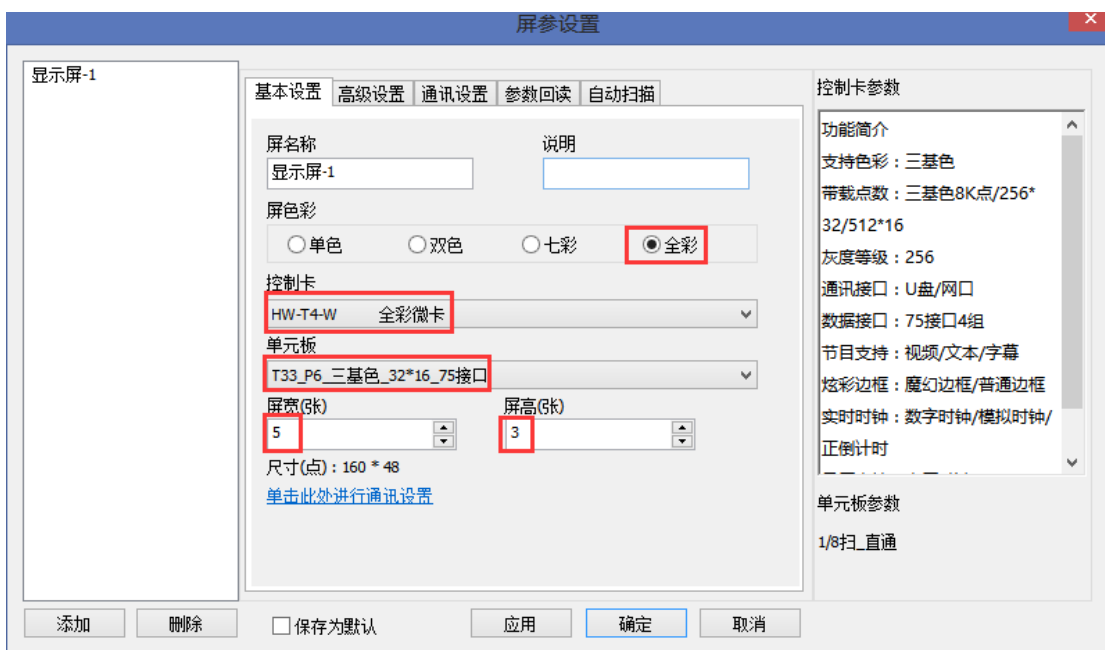
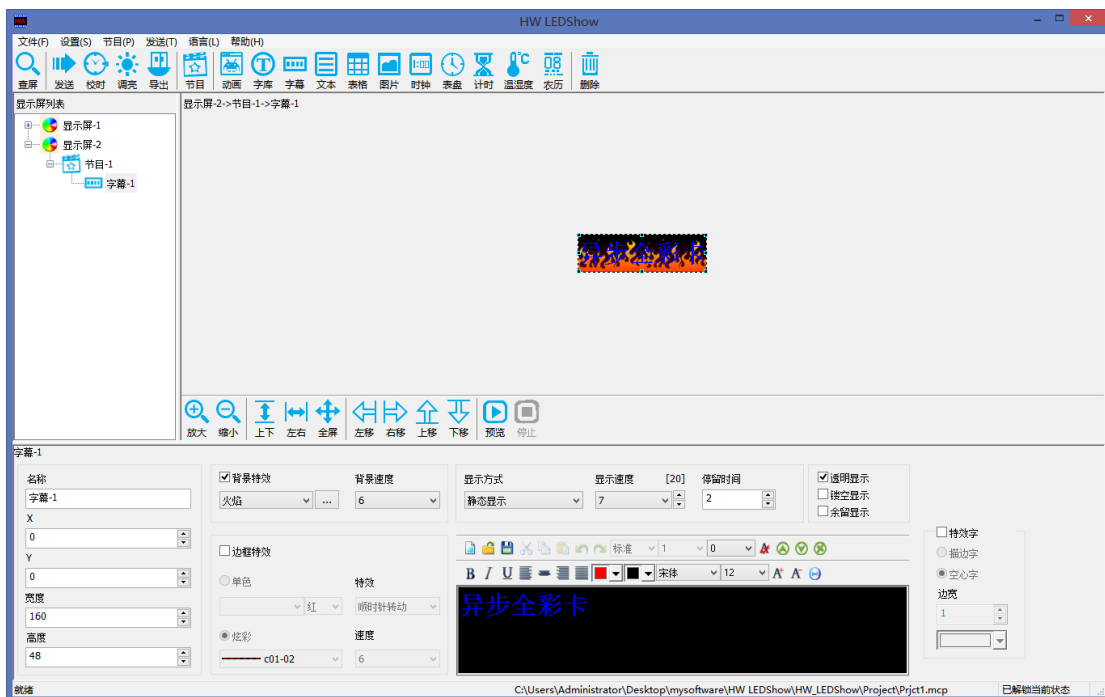
8.4 全彩显示屏

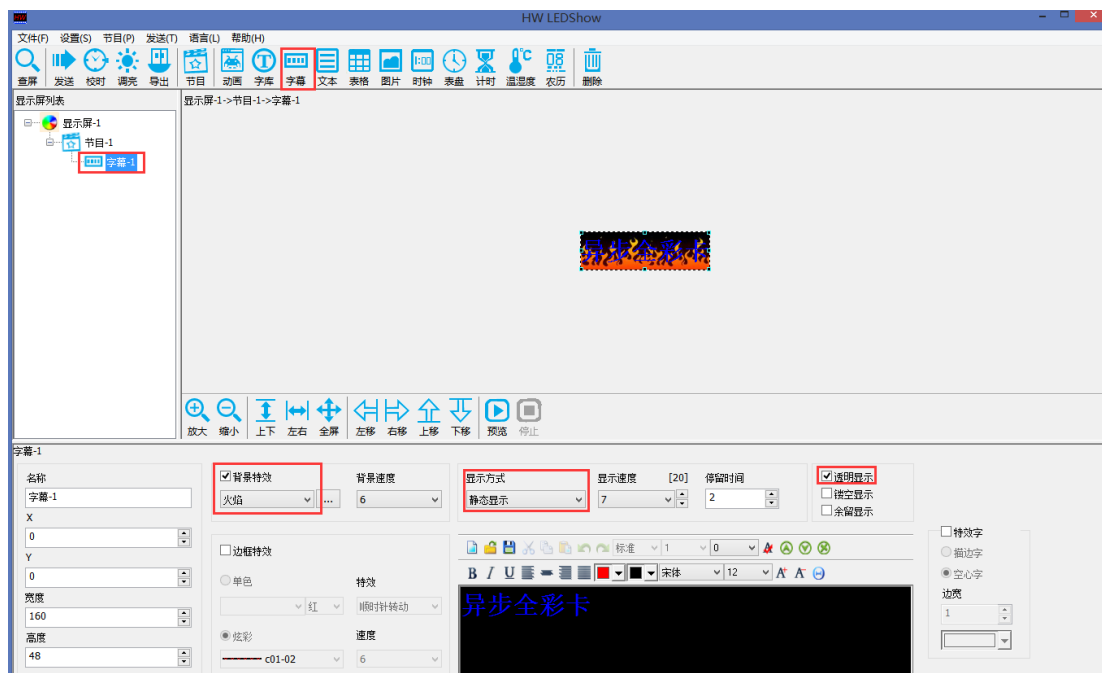
效果及制作简介 1:





效果及制作简介 2:





视频解码器安装步骤:



K-Lite Codec Pack 5.5.0 (Full)

